



MINISTERSTVO ZEMĚDĚLSTVÍ

# SITUAČNÍ A VÝHLEDOVÁ ZPRÁVA ZELENINA



PROSINEC  
2010



MINISTERSTVO ZEMĚDĚLSTVÍ

## ZDROJE INFORMACÍ, ZPRACOVATELÉ PODKLADŮ:

Český hydrometeorologický ústav, Praha  
Český statistický úřad, Praha  
Generální ředitelství cel, Praha  
Ministerstvo financí, Praha  
Ministerstvo zemědělství, Praha  
Státní zemědělský intervenční fond, Praha  
Státní zemědělská a potravinářská inspekce, Brno  
Zelinářská unie Čech a Moravy, Olomouc  
Ústav zemědělské ekonomiky a informací, Praha  
Zájmové sdružení právnických osob  
konzervářensko-lihovarského průmyslu, Praha  
Fruit and Vegetable Markets, London  
Foodnews, Velká Británie  
Rynek owoców i warzyw, Polsko  
Situačná a výhledová správa, VÚEPP Bratislava

### Odbor rostlinných komodit MZe

#### **Autorka:**

Bc. Irena Buchtová MZe

#### **Ředitelka odboru:**

Ing. Eva Divišová MZe

*Autorka touto cestou děkuje za spolupráci všem zpracovatelům podkladů.*

Situační a výhledové zprávy jsou pro všechny podnikatelské subjekty k dispozici na územních pracovištích Agentur pro zemědělství a venkov MZe, na pracovištích Agrární komory a v budově Ministerstva zemědělství. Dále jsou rovněž k dispozici na internetové adrese: <http://www.eagri.cz/>, navigace – zemědělství, rostlinné komodity, ovoce a zelenina, situační a výhledové zprávy.

Vydalo Ministerstvo zemědělství České republiky

Těšnov 17, 117 05 Praha I

internet: [www.eagri.cz](http://www.eagri.cz), e-mail: [info@mze.cz](mailto:info@mze.cz)

ISBN 978-80-7084-911-8, ISSN 1211-7692, MK ČR E 11003

Tisk a distribuce TYPO – J. Jehlička, Třebichovice 9, 237 06 p. Libušín, e-mail: [typo.jj@volny.cz](mailto:typo.jj@volny.cz)



SITUAČNÍ  
A VÝHLEDOVÁ  
ZPRÁVA  
ZELENINA



PROSINEC 2010

## OBSAH

Úvod .....	3
Souhrn .....	3
Zásahy státu a opatření EU u komodity zelenina .....	4
Světový a evropský trh .....	32
Pěstování zeleniny v ČR .....	37
Integrovaná produkce zeleniny v ČR .....	45
Skladovací kapacity v zelinářství ČR .....	46
Zpracovatelský průmysl v ČR .....	47
Spotřeba zeleniny v ČR .....	52
Cenový vývoj zeleniny v ČR .....	53
Zahraniční obchod se zeleninou v ČR .....	54
Přehledy o užití zeleniny .....	57
<b>Přílohy</b> - č. 1 - Přehledy zahraničního obchodu ČR se zpracovanou zeleninou .....	58
- č. 2 - Porovnání finančního vyjádření produkce zeleniny v ČR .....	62
- č. 3 - Důležité kontakty .....	63

## ÚVOD

Předkládaná zpráva navazuje na Situační a výhledovou zprávu „Zelenina“, která byla vydaná v prosinci roku 2009. Cílem této Situační a výhledové zprávy je informovat o situaci v zeleninářském sektoru, dále o změnách a základních pravidlech, týkajících se společné organizace trhu u komodity zelenina.

Použité informace jsou zpracovány podle dostupných informací k měsíci říjnu 2010, není-li uvedeno jinak.

## SOUHRN

**Rok 2009** se vyznačoval nestálým počasím s řadou výkyvů. Po rychlém nástupu jara s vysokými denními teplotami nastoupilo dlouhé období dešťů, kdy navíc květnové krupobití v některých oblastech značně poškodilo porosty zeleniny, zejména pak ve středních Čechách a na Znojensku. V červenci se vrátilo chladné a srážkově velmi nadprůměrné počasí, které vystřídalo značné sucho v měsíci srpnu a září, což způsobilo pěstitelům bez možnosti závlahy předčasné ukončení vegetace některých druhů zeleniny. V říjnu pak přišla předčasně zima s vydatnými srážkami.

Pěstební plochy klesly v roce 2009 na historicky nejnižší úroveň 13 835 ha, tj. meziroční snížení o dalších 10 %, což souvisí především s úbytkem zpracovatelských kapacit a s nepříznivým cenovým vývojem zeleniny. Podle údajů ČSÚ se sklídilo 253,8 tis. t zeleniny, což je o 7 % méně oproti předchozímu roku. K největšímu poklesu došlo u produkce petržele, hrachových lusků, květáku, okurek a hlávkového zelí. Naproti tomu vzrostla v důsledku vysokých výnosů pouze sklizeň celeru a vzhledem k rozšíření ploch také produkce rajčat.

**Sezóna 2009/2010** byla mimořádně klimaticky nepříznivá pro naše i zahraniční pěstitelé zeleniny. Jarní tání vydatné sněhové pokrývky bylo příčinou přemokření pozemků a další vydatné dešťové srážky omezovaly polní práce. Po dvou měsících horkého a suchého počasí přišly opět mohutné přivalové deště, které způsobily rozvodnění některých vodních toků a zaplavení rozsáhlých okolních pozemků. Největší škody povodně způsobily na Moravě, kde zničily zhruba 500 ha zeleninových ploch. Tento vývoj počasí negativně ovlivní jak výnosy zeleniny, tak i její kvalitu a skladovatelnost.

Ceny zemědělských výrobců zeleniny (CZV) se v roce 2009 meziročně snížily o dalších 8 %, k poklesu došlo téměř u všech sledovaných druhů zeleniny. Největší snížení CZV nastalo u mrkve (na nejnižší úroveň za posledních 25 let), papriky, česneku, salátů, salátových okurek, dále též u cibule, kedluben a rajčat. Spotřebitelské ceny se v porovnání s rokem 2008 rovněž snížily, avšak proti CZV podstatně méně. Nejvýrazněji oslabil spotřebitelská cena bílého hlávkového zelí, cibule a papriky. Naproti tomu nárůst ceny byl zaznamenán u salátových okurek a květáku.

Průměrné CZV za období leden – říjen 2010 se, vzhledem k nižší úrodě zeleniny nejen v ČR, ale i v ostatních zemích EU, pohybují výrazně nad úrovní cen roku 2009. Stejný nárůst je patrný i u spotřebitelských cen.

Celková bilance zahraničního obchodu ČR s čerstvou zeleninou je vysoce pasivní a každoročně se neustále zvyšuje. V roce 2009 dovoz meziročně vzrostl o 4 % a dosáhl 553,4 tis. t v celkové hodnotě 7,9 mld. Kč. Ze zemí EU pocházelo 508,3 tis. t čerstvé zeleniny (tj. téměř 7% meziroční nárůst) a na celkovém objemu dovezené zeleniny se podílela téměř 92 %. Nejvíce zeleniny pocházelo tradičně z Nizozemska (113,8 tis. t), Španělska (94,3 tis. t), Německa (87,6 tis. t), Polska (64,8 tis. t) a Itálie (39,4 tis. t).

Vývoz čerstvé zeleniny z ČR, včetně reexportu, mírně vzrostl na 89,3 tis. t v hodnotě 1,3 mld. Kč, přičemž do zemí EU směřovalo 89,1 tis. t zeleniny. Oproti předchozímu roku se zvýšil vývoz zejména hlávkové kapusty, kedluben, mrkve, rajčat, hrášku a hlávkového zelí. Na Slovensko směřovalo 68,5 tis. t zeleniny, do Polska 8,2 tis. t a do Německa 4 tis. t zeleniny.

Stejně jako v zahraničním obchodě s čerstvou zeleninou vykazuje ČR dlouhodobě záporné saldo i v zahraničním obchodě se zpracovanou zeleninou. Dovoz zpracované zeleniny a zeleninových výrobků v roce 2009 meziročně vzrostl o 4 % na 142,2 tis. t v hodnotě 2,8 mld. Kč. Dodávky ze zemí EU v objemu 116,3 tis. t se na celkovém dovozu této skupiny podílely 82 %. Mezi největší dodavatele patřilo Polsko, Slovensko, Itálie a Německo. Vývoz zpracované zeleniny a zeleninových výrobků v roce 2009 vzrostl meziročně o 11,5 % na 53,7 tis. t v hodnotě 1,3 mld. Kč, přičemž směřoval zejména na Slovensko, do Rakouska, Polska, Maďarska a Německa.

## ZÁSAHY STÁTU A OPATŘENÍ EU U KOMODITY ZELENINA

**Do této kapitoly je zahrnuto:**

1. Regulace podnikání a obchodu uvnitř EU
2. Vnější obchodní politika EU
3. Daňová politika
4. Dotační politika
5. Významné změny a právní předpisy vztahující se k sektoru ovoce a zeleniny od roku 2008
  - 5.1. Legislativa v rámci SOT ovoce a zeleniny
  - 5.2. Projekt „Ovoce do škol“
  - 5.3. Změny v předpisech EU pro kontrolu čerstvého ovoce a zeleniny
6. Státní zemědělský intervenční fond – opatření v rámci SOT
7. Právní předpisy ČR vztahující se ke komoditě zelenina
8. Kontrola jakosti zeleniny a zeleninových výrobků

### 1. Regulace podnikání a obchodu uvnitř EU

V rámci Evropské unie, jejímž členem se od 1. 5. 2004 stala i Česká republika, nejsou pro pohyb zboží stanovena žádná cla ani kvóty. Pro dovozy zboží ze zemí, které nejsou součástí ES, platí společný celní sazebník.

Vzhledem k neexistenci hraničních kontrol a celního řízení mezi státy EU vznikla povinnost evidovat daňové a statistické údaje. Nesplnění této povinnosti je sankcionováno. Statistikou vnitřního obchodu se zabývá systém **INTRASTAT** (informace na [www.czso.cz](http://www.czso.cz)).

Systém Intrastat je povinný pro všechny členské státy EU, není však jednotný v oblasti sběru prvotních údajů (např. ve formě výkazu, v rozlišení obchodních transakcí, ve sběru některých údajů a způsobu jejich vykazování, ve výši prahů pro vykazování apod.). Povinnost vykazovat data pro Intrastat v ČR může vzniknout jen osobám (právnickým i fyzickým) registrovaným nebo identifikovaným v ČR k DPH, tj. osobám, kterým finanční úřad přidělil DIČ. Zpravodajskými jednotkami se mohou stát i osoby, které jsou registrované k DPH současně v ČR i v jiném členském státě a v ČR nemají své sídlo, místo podnikání nebo provozovnu, nebo i zahraniční osoby s daňovou povinností k DPH v ČR, pokud se registrovaly k DPH a DIČ jim přidělil Finanční úřad pro Prahu I. Místně příslušným celním úřadem pro odevzdávání výkazů pro Intrastat i pro registraci k elektronickému předávání těchto výkazů je pro tyto zpravodajské jednotky Celní úřad Praha I, Washingtonova 11, Praha I.

**Od 1. 1. 2009** došlo ke změně limitu hodnoty zboží odeslaného nebo přijatého z jiného členského státu. **Práh pro vykazování činí 8 mil. Kč** fakturované hodnoty **zboží odeslaného** do jiného členského státu EU i **přijatého** z jiné členské země EU. Další významnou změnou je **povinné**

**uvádění údaje o vlastní hmotnosti zboží** do výkazů Intrastat i pro ty podpoložky kombinované nomenklatury, kterým je v celním sazebníku přiřazen kód doplňkové měrné jednotky.

### Základní nařízení Evropské unie

- a) Nařízení Evropského parlamentu a Rady (ES) č. 638/2004, o statistice Společenství obchodu se zbožím mezi členskými státy a o zrušení nařízení Rady (EHS) č. 3330/91.
- b) Nařízení Komise (ES) č. 1982/2004, kterým se provádí nařízení Evropského parlamentu a Rady (ES) č. 638/2004, o statistice Společenství obchodu se zbožím mezi členskými státy a o zrušení nařízení Komise (ES) č. 1901/2000 a (EHS) č. 3590/92.
- c) Nařízení Komise (ES) č. 1915/2005, kterým se mění nařízení (ES) č. 1982/2004, pokud jde o zjednodušení zaznamenávání množství a údajů o zvláštních pohybech zboží.
- d) Nařízení Rady (EHS) č. 2658/87, o celní a statistické nomenklatuře a o společném celním sazebníku, ve znění pozdějších předpisů.

**Příloha I pro výkazy za rok 2010** = v NK (ES) č. 948/2009, kterým se mění příloha I NR (EHS) č. 2658/87, o celní a statistické nomenklatuře a o společném celním sazebníku.

- e) Nařízení Komise (ES) č. 1833/2006 o klasifikaci zemí a území pro statistiku zahraničního obchodu Společenství a statistiku obchodu mezi členskými státy.
- f) Nařízení Rady (EHS) č. 2913/92, kterým se vydává celní kodex Společenství, ve znění pozdějších předpisů.
- g) Směrnice Rady 2006/112/ES, o společném systému daně z přidané hodnoty.
- h) Nařízení Komise (EHS) č. 2454/93, kterým se provádí NR (EHS) č. 2913/92, kterým se vydává celní kodex Společenství, v platném znění.
- i) Od 1. 7. 2009 byla dle NK (ES) č. 312/2009 stanovena povinnost registrace hospodářských subjektů v rámci celé EU do tzv. **Rejstříku hospodářských subjektů (dále „rejstřík EORI“)** v případech, kdy subjekt obchoduje se třetími zeměmi. V rámci této registrace budou pověřené státní orgány členských zemí EU přidělovat tzv. číslo EORI. V ČR je to Celní správa ČR (více informací na [www.celnisprava.cz](http://www.celnisprava.cz)).

### Základní právní předpisy České republiky související s obchodem

- Zákon č. 13/1993 Sb., celní zákon, ve znění pozdějších předpisů,
- Zákon č. 185/2004 Sb., o Celní správě ČR, ve znění pozdějších předpisů,
- Vyhláška č. 201/2005 Sb., o statistice vyváženého a dováženého zboží a způsobu sdělování údajů o obchodu mezi ČR a ostatními členskými státy ES, ve znění vyhlášky č. 563/2006 Sb., 393/2008 Sb.,
- Zákon č. 235/2004 Sb., o dani z přidané hodnoty, ve znění pozdějších předpisů,
- Zákon č. 337/1992 Sb., o správě daní a poplatků, ve znění pozdějších předpisů,
- Zákon č. 513/1991 Sb., obchodní zákoník, ve znění pozdějších předpisů,
- Zákon č. 563/1991 Sb., o účetnictví, ve znění pozdějších předpisů.

## 2. Vnější obchodní politika EU

EU je celní unií vytvořenou v souladu s pravidly WTO. EU má společný celní kodex a společný celní sazebník. Pro dovozce je celní sazebník v podobě tzv. **TARIC** (Integrovaný tarif Evropského společenství, vydávaný v souladu s Nařízením Komise EHS č. 2658/87). Distribuce TARICu probíhá v aktuální elektronické podobě na adrese [http://europa.eu.int/comm/taxation\\_customs](http://europa.eu.int/comm/taxation_customs) nebo na adrese [www.cs.mfcr.cz](http://www.cs.mfcr.cz) a 1x ročně je vydáván v Úředním věstníku EU.

**Obchodní vztahy EU se třetími zeměmi** charakterizuje velký počet preferenčních dohod, meziregionálních iniciativ a jiných významných ujednání. Existují i samostatná obchodní ujednání

o obchodu s některými zemědělskými výrobky. Privilegované jsou vztahy s geograficky a historicky nejbližšími partnery, tzn. se členskými státy Evropského sdružení volného obchodu (ESVO), které zahrnuje Švýcarsko, Norsko, Island a Lichtenštejnsko.

Další významnou oblastí, kde má EU sjednány dohody typu zóny volného obchodu, je **oblast Středomoří** (Maroko, Palestina, Tunisko, Jordánsko, Libanon, Egypt, Alžírsko).

Neméně důležitá z hlediska zemědělských komodit je dohoda o spolupráci se skupinou afrických, karibských a tichomořských rozvojových zemí (**ACP**). Významné jsou rovněž preferenční dohody s Tureckem, Izraelem a Chorvatskem, dále s Čínou, Chile, Makedonií, Mexikem a JAR.

S vyspělými mimoevropskými zeměmi, jako je Austrálie, Kanada, Japonsko, Korejská republika, Hongkong, Tchaj-wan, Nový Zéland, Singapur a USA, probíhá obchod EU na základě smluvních celních sazeb. Na některé vybrané zemědělské výrobky existují komoditní preferenční ujednání.

Pro úplnost je třeba zmínit, že za stanovených podmínek je možné partnerům poskytnout **jednostranné (autonomní) preference**, obvykle v podobě snížení, resp. odstranění celních sazeb. EU této možnosti využívá ve vztahu vůči rozvojovým a nejméně rozvinutým zemím podle Všeobecného systému preferencí, zemím západního Balkánu, 20 zámořským zemím a územím, s nimiž mají Dánsko, Francie, Velká Británie a Nizozemsko zvláštní vztahy.

### Druhy zeleniny, na které se při dovozu ze třetích zemí do EU vztahují předepsané vstupní ceny – rok 2010

Pravidla pro uplatňování vstupní ceny pro ovoce a zeleninu jsou stanovena v nařízení Komise (ES) č. 1580/2007, ve znění pozdějších předpisů

Kód KN	Popis	Vstupní cena v €/100 kg	Celní sazba smluvní v %
0702 00 00	<b>Rajčata čerstvá, chlazená</b>		
	1.1.-31.3.	84,6	8,8*
	1.4.-30.4.	112,6	8,8*
	1.5.-14.5.	72,6	8,8*
	15.5.-31.5.	72,6	14,4*
	1.6.-30.9.	52,6	14,4*
	1.10.-31.10.	62,6	14,4*
	1.11.-20.12. 21.12.-31.12.	62,6 67,6	8,8* 8,8*
0707 00 05	<b>Okurky salátové a nakládačky čerstvé, chlazené</b>		
	1.1.-konec února	67,5	12,8*
	1.3.-30.4.	110,5	12,8*
	1.5.-15.5. - ke zpracování <sup>1)</sup> a ostatní	48,1	12,8*
	16.5.-30.9. - ke zpracování <sup>1)</sup> a ostatní	48,1	16,0
	1.10.-31.10. - ke zpracování <sup>1)</sup> a ostatní	68,3	16,0
	1.11.-10.11. 11.11.-31.12.	68,3 60,5	12,8* 12,8*
0709 90 70	<b>Tykve, cukety</b>		
	1.1.-31.1.	48,8	12,8
	1.2.-31.3.	41,3	12,8
	1.4.-31.5.	69,2	12,8
	1.6.-31.7.	41,3	12,8
	1.8.-31.12.	48,8	12,8
0709 90 80	<b>Artyčoky</b>		
	1.1.-31.5.	82,6	10,4
	1.6.-30.6.	65,4	10,4
	1.7.-31.10.	--	10,4
	1.11.-31.12.	94,3	10,4

Pramen: Nařízení Komise (ES) č. 948/2009, příloha 2

Poznámka: \* celní kvóta WTO, <sup>1)</sup> zařazení do této podpoložky podléhá podmínkách dle NK (EHS) č. 2454/93, ve znění pozdějších předpisů (viz čl. 291 až 300)



**Přehled celních kvót WTO při dovozu zeleniny do zemí EU**

Kód KN	Popis	Výše kvóty	Celní sazba	Ostatní podmínky
0702 00 00	Rajčata	472 t	12 %	
0703 20 00	Česnek	58 870 t	9,6 %	Rozdělení mezi dodavatelské země: - Argentina 19 147 t - Čína 33 700 t - ostatní země 6 023 t
0706 10 00	Mrkev, vodnice a tuřín	1 244 t	7 %	
0707 00 05	Okurky salátové od 1. 11. – 15. 5.	1 134 t	Valorické clo sníženo na 2,5 %	
0709 60 10	Sladká paprika	500 t	1,5 %	
0712 20 00	Sušená cibule	12 000 t	10 %	
0711 51 00 2003 10 20 2003 10 30	Houby rodu Agaricus - prozatímně konzervované - připravené nebo konzervované	28 780 t	12 % 23 %	Množství vyjádřeno v odkapané hmotnosti
0711 51 00 2003 10 20 2003 10 30	Houby rodu Agaricus - prozatímně konzervované - připravené nebo konzervované	5 200 t	12 % 23 %	Přiděleno Číně Množství vyjádřeno v odkapané hmotnosti
0714 10 91 0714 10 98	Maniokové kořeny	5 500 000 t	6 %	V mezích max. množství 21 mil. t pro každé čtyřleté období. Přiděleno Thajsku jako dodavatelské zemi
0714 10 91 0714 10 98 0714 90 11 0714 90 19	Maniokové kořeny  Marantové, salepové apod. kořeny a hlízy s vysokým obsahem škrobu	1 352 590 t	6 %	Rozdělení mezi dodavatelské země: - Indonésie 825 000 t - ost. země GATT 145 590 t s výjimkou Thajska, Číny a Indonésie - Čína 350 000 t - ost. země, nečleny GATT 32 000 t* * z toho 2 000 t je vyhrazeno pro dovoz produktů kódů KN 0714 1091 a 0714 9011
0714 20 90	Batáty jiné než určené k lidskému požívání	600 000 t 5 000 t	0 % 0 %	Přiděleno Číně Přiděleno jiným zemím než Číně

Pramen: Nařízení Komise (ES) č. 948/2009, příloha 7

**3. Daňová politika**

Na základě zákona č. 235/2004 Sb., o dani z přidané hodnoty, ve znění pozdějších předpisů (zákon č. 362/2009 Sb.), jsou upraveny daně na zboží, nemovitosti a služby za podmínek stanovených tímto zákonem. Základní sazba daně je 20 % a snížená sazba 10 %. Snížené sazbě DPH (tj. 10 %) podléhá kapitola 07 celního sazebníku – jedlá zelenina a některé kořeny a hlízy a kapitola 20 – přípravy ze zeleniny, ovoce, ořechů nebo jiných částí rostlin.

#### 4. Dotační politika

Realizaci podpůrných programů v roce 2009 lze rozdělit do následujících skupin:

##### A) Národní podpory (STATE AID)

**Zásady, kterými se stanovují podmínky pro poskytování dotací pro rok 2010 na základě § 2 a § 2d zákona č. 252/1997 Sb., o zemědělství, ve znění pozdějších předpisů**

- **3. - Podpora ozdravování polních a speciálních plodin**

Účelem je zvýšení kvality rostlinné produkce cestou náhrady chemického ošetření a prevence šíření hospodářsky závažných virových a bakteriálních chorob a chorob přenosných osivem a sadbou.

**3.a) – Biologická a fyzikální ochrana jako náhrada chemické ochrany rostlin** do výše 70 % u zeleninových druhů okurka, rajče a paprika pěstovaných ve skleníku, max. však u druhu okurka 185 148 Kč/ha, rajče 107 832 Kč/ha a paprika 73 850 Kč/ha, z prokázaných nákladů na pořízení bioagens a biopreparátů a na odborný servis,

**3.c) – Podpora na testování množitelského materiálu** s využitím imunoenzymatických metod a metod PCR do výše 60 % prokázaných přímých nákladů,

**3.d) – Podpora tvorby rostlinných genotypů s vysokou rezistencí k biotickým a abiotickým faktorům** a diferencovanou kvalitou obilovin, včetně kukuřice, malých zrnin, olejnin, luskovin, brambor, píce, zelenin, chmele, révy vinné a ovocných dřevin, do výše 80 % prokázaných vyjmenovaných nákladů.

##### ► ► **Vyhodnocení dotačního programu – rok 2009**

Na DP 3. a) bylo vyplaceno 996,4 tis. Kč a na 3. d) 13 402,1 tis. Kč.

- **9.A.b. – Speciální poradenství pro rostlinnou výrobu**

**9.A.b.1) – Publikace doporučených odrůd a souvisejících informací, poskytované pěstitelům zdarma.** Subjektem je pěstitelský svaz. Výše podpory je stanovena do výše 80 % prokázaných přímých nákladů.

**9.A.b.2) – Pořádání výstav pěstovaných rostlin.** Subjektem je vystavovatel nebo pěstitelský svaz. Výše podpory: fixní částka podle rozhodnutí MZe, podle významu pořádané výstavní akce.

**9.A.b.3) – Pořádání seminářů, školení pro pěstitelskou veřejnost.** Subjektem je pořadatel (se souhlasem MZe). Výše podpory: do výše 60 % prokázaných přímých nákladů, avšak max. do 50 tis. Kč na jedno školení či seminář.

##### ► ► **Vyhodnocení dotačního programu – rok 2009**

V rámci DP 9.A.b.2) bylo zelináři čerpáno celkem 536,3 tis. Kč a 9.A.b.3) 195,0 tis. Kč.

- **9. F. – Podpora poradenství v zemědělství**

Účelem je pomoc zemědělským podnikům při plnění zákonných požadavků a správné zemědělské praxe, šíření informací o opatřeních Evropského zemědělského fondu pro rozvoj venkova a o aktuálních problémech při realizaci společné zemědělské politiky. Výše dotace je do 100 % prokázaných nákladů, max. 500 tis. Kč.

**9.F.h. – Vstupní konzultace** – podpora poradenství v zemědělství zaměřená na vstupní konzultace, poskytované agrárními nevládními neziskovými organizacemi formou telefonického, elektronického, písemného či osobního kontaktu časově limitovaného (do 30 minut). Účelem vstupních konzultací je poskytnout malým a středním podnikům všeobecné informace o podpůrných programech, informovat o nezbytnosti dodržování podmínek správné výrobní praxe především v souvislosti s plněním požadavků cross-compliance

a agroenvironmentálních programů, nasměrovat tazatele na další odborné konzultace nebo individuální poradenské služby a také poskytnout zpětnou vazbu ministerstvu o poradenských potřebách cílových skupin a o dodávaných poradenských službách. Výše dotace: sazba do 250 Kč na evidovaného člena členské základny.

**9.F.i. – Odborné konzultace** – podpora poradenství v zemědělství zaměřená na odborné konzultace formou telefonického, elektronického, písemného či osobního kontaktu časově limitovaného (do 30 minut), které pomohou tazateli, tj. malým a středním podnikům, zodpovědět jednotlivý odborně zaměřený dotaz provozního charakteru.

**Výše dotace:**

- sazba do 300 000 Kč/žadatele, u něhož se na řešení výzkumných projektů a záměrů podílí 10 – 30 zaměstnanců,
- sazba do 600 000 Kč/žadatele, u něhož se na řešení výzkumných projektů a záměrů podílí min. 31 zaměstnanců,
- sazba do 600 000 Kč/žadatele u univerzit,
- sazba do 300 000 Kč/žadatele u odborných sdružení.

### ► ► **Vyhodnocení dotačního programu – rok 2009**

Na DP 9.F.h.-i. bylo zelinářům vyplaceno 285,0 tis. Kč.

#### • **10. D. – Podpora evropské integrace nevládních organizací**

Podporován je vstup, členství, zastoupení členství a činnost českých stavovských agrárních nevládních organizací (u členů řádných i přidružených) v mezinárodních nevládních organizacích.

#### • **10. E. – Podpora České technologické platformy pro potraviny**

Účelem je podpora činnosti technologické platformy zaměřená na posílení funkčnosti, budování vnitřní struktury, personálního zajištění a zapojení do národních i evropských struktur. Informační a propagační činnost sloužící k propagaci cílů, aktivit a výsledků práce platformy, včetně zajištění přenosu informací mezi vědou, výzkumem a podnikatelskou praxí s důrazem na malé a střední podnikání z oblasti výroby potravinářských produktů.

#### • **13. – Podpora zpracování zemědělských produktů a zvyšování konkurenceschopnosti potravinářského průmyslu**

Účelem dotace je zvýšení kvality zpracování zemědělských produktů, zvyšování konkurenceschopnosti potravinářských podniků, respektive krmiv na evropském trhu, hlavně s ohledem na jakost, nezávadnost a dohledatelnost výrobků. Zabezpečení funkčnosti a účinnosti jakostních systémů (včetně integrované prevence a omezování znečištění).

Subjektem je výrobce potravin podle zákona č. 110/1997 Sb., ve znění pozdějších předpisů, jehož podíl tržeb z vlastní výroby potravin je vyšší než 50 % nebo registrovaný výrobce hotových krmiv pro zvířata poskytující potraviny podle zákona č. 91/1996 Sb., ve znění pozdějších předpisů, jehož podíl tržby za prodej krmiv ku tržbám za prodej vlastních výrobků a služeb je vyšší než 50 % a který zaměstnává více než 250 osob nebo jeho roční obrat převyšuje 50 mil. EUR a méně než 750 osob a jehož roční obrat je nižší než 200 mil. EUR. Výše dotace je stanovena do 25 % prokazatelně vynaložených nákladů dle předloženého projektu. Minimální hodnota projektu je 1 mil. Kč.

Dotaci lze poskytnout pro:

- modernizaci a rekonstrukci výrobních zařízení,
- zavádění nových technologií,
- zlepšení a racionalizaci postupů zpracování zemědělských produktů,
- investice ke zlepšování a monitorování kvality potravinářských výrobků, resp. krmiv,
- zavádění technologií šetrných k životnímu prostředí,
- zavádění technologií souvisejících s dohledatelností potravinářských výrobků, resp. krmiv.

## **B) Podpurný a garanční rolnický a lesnický fond (PGRLF)**

Investiční programy PGRLF Podpory podnikání jsou zaměřené zejména na realizaci dlouhodobých investičních záměrů s ohledem na restrukturalizaci a zvýšení efektivity, modernizace, snížení výrobních nákladů, zlepšení jakosti a další rozvoj zemědělských subjektů.

Podpora se poskytuje pouze na investice, které nejsou považovány za přijatelné výdaje v rámci Programu rozvoje venkova z Evropského zemědělského fondu pro rozvoj venkova (aktuální informace <http://www.pgrlf.cz/>).

### **Pro rok 2010 byly vyhlášeny tyto programy:**

#### **C.1. Program Zemědělec**

Cílem je vytvořit předpoklady pro rozvoj zemědělských subjektů, kdy příjemce Podpory investuje zejména do strojního zařízení, vybavení či technologických celků, přičemž podporovaná investice musí sloužit ke snížení výrobních nákladů, modernizaci či zlepšení jakosti.

#### **C.2. Program Podpora nákupu půdy**

Cílem programu je přispět k řešení přechodného nedostatku vlastních finančních zdrojů zemědělských prvovýrobců za současné finanční a hospodářské krize a umožnit tím nákup nestátní zemědělské půdy jako primárního výrobního prostředku zemědělských prvovýrobců.

#### **C.3. Podpora pojištění**

Účelem podpory je zpřístupnění pojistné ochrany širokému okruhu zemědělců a tím dosažení vyššího zajištění podnikatelských aktivit proti nepředvídatelným škodám a částečná kompenzace pojistného, vynaloženého na zemědělské pojištění. Předmětem podpory je úhrada části nákladů prokazatelně vynaložených na platbu pojistného u pojištění plodin a hospodářských zvířat. Podpora bude poskytnuta pěstiteli, který splňuje všechny podmínky pro poskytnutí finanční podpory pojištění a který na své jméno sjednal smluvní pojištění plodin a uhradil pojistné ve výši min. 1 000 Kč za příslušný rok. Za plodiny se nepovažují lesní porosty a lesní školky. Uvedeným pojištěním se rozumí pojištění plodin pro případ:

- krupobití, požáru, vichřice, povodně nebo záplavy, sesuvu půdy, vyzimování, vymrznutí, jarního mrazu nebo mrazu.

Výše podpory: - až do 50 % prokázaných uhrazených nákladů na pojištění speciálních plodin pro příslušný rok;

Pro účely poskytování podpory se speciálními plodinami rozumí:

- konzumní zelenina (celer, mrkev, petržel, pastinák, křen, ředkvička, ředkev, kedlubny, kapusta, květák, zelí, cibule, česnek, pažitka pór, cukety, okurky, paprika, rajčata, salát, špenát, kopr, brokolice, hrách zahradní, fazol obecný, kukuřice cukrová, řepa salátová, meloun vodní, tykev obecná).

#### **C.4. Program Provoz**

Cílem programu je přispět k řešení přechodného nedostatku vlastních finančních zdrojů na provozní účely u zemědělských prvovýrobců a podnikatelů zabývajících se hospodařením v lese. **V rámci tohoto Programu nejsou zejména podporovány úhrady následujících vstupů:** mzdové a ostatní osobní náklady, nákup pohonných hmot a maziv, náklady na investice

#### **C.5. Program Zpracovatel – Provoz**

Cílem programu je přispět k řešení přechodného nedostatku vlastních finančních zdrojů na provozní účely u podnikatele provozujícího činnosti v oblasti zpracování produkce ze zemědělské výroby.

### C.6. Program Podpora krátkodobého financování

Cílem programu je přispět k řešení přechodného nedostatku vlastních finančních zdrojů u zemědělských prvovýrobců, způsobených dlouhou dobou splatnosti faktur ze strany zpracovatelů zemědělských produktů, a tím také částečně umožnit zpracovatelům disponovat s finančními prostředky bez nutnosti čerpání provozních úvěrů, tedy sekundárně dochází k úspoře finančních prostředků také na straně zpracovatelů zemědělských produktů.

### C.7. Program Podpora obcím

Účelem podpory je umožnění projektových záměrů obcí (případně svazků obcí) realizovaných ve veřejném zájmu v rámci Programu rozvoje venkova ČR na období 2007 – 2013. Předmětem podpory je DPH jako příslušenství k nákladům vynaložených obcí (příp. svazkem obcí) na úhradu investičních a neinvestičních projektových záměrů PRV realizovaných ve veřejném zájmu.

## C) Jednotná platba na plochu zemědělské půdy (SAPS)

Jednou z hlavních kategorií finančních podpor do českého zemědělství jsou po vstupu ČR do EU přímé platby, poskytované na hektar obhospodařované zemědělské půdy. Tyto podpory jsou vypláceny v systému SAPS (Single Area Payment Scheme), tj. zjednodušeným systémem plateb.

Platba je stanovena na hektar užívané zemědělské půdy na základě **nařízení vlády č. 47/2007 Sb.**, o stanovení některých podmínek při poskytování jednotné platby na plochu zemědělské půdy a některých podmínek poskytování informací o zpracování zemědělských výrobků pocházejících z půdy uvedené do klidu.

- Podmínky:**
- minimální výměra zemědělského podniku je 1 ha,
  - registrace půdních bloků/dílů půdních bloků v evidenci zemědělské půdy dle uživatelských vztahů (tzv. LPIS) nejméně od data podání žádosti do 31. 8. kalendářního roku,
  - půda musí být zemědělsky obhospodařována,
  - dodržování podmínek správné zemědělské a environmentální praxe po celý kalendářní rok na všech půdních blocích, popřípadě dílech půdních bloků vedených v evidenci na žadatele,
  - podpora se poskytne na zemědělskou půdu, která je v evidenci vedena jako způsobilá, tj. k 30. 6. 2003 byla uchována v dobrém zemědělském stavu.

### Srovnání obálky a sazeb SAPS v letech 2004 - 2010

Rok	Nařízení vlády	Úroveň plateb EU-15 (%)	Obálka SAPS (mil. €)	Sazba (€/ha)	Směnný kurz (Kč/€)	Sazba (Kč/ha)
2004	243/2004	25	198,940	56,41	32,45	1 830,40
2005	144/2005	30	249,296	71,42	29,55	2 110,70
2006	144/2005	35	310,457	88,89	28,32	2 517,80
2007	47/2007	40	355,384	101,40	27,53	2 791,50
2008	47/2007	50	437,762	124,160	24,66	3 072,20
2009	47/2007	60	517,895	149,426	25,16	3 710,00
2010	47/2007	70	581,177	165,072	24,60	4 060,80

Pramen: MZe, odbor přímých plateb

## D) Národní doplňkové platby k přímým podporám (TOP UP)

Na základě **nařízení vlády č. 112/2008 Sb.**, o stanovení některých podmínek poskytování národních doplňkových plateb k přímým podporám pro rok 2009, mohou pěstitelé ovoce a zeleniny obdržet:

- platbu na zemědělskou půdu

**žadatel:** fyzická nebo právnická osoba, obhospodařující zemědělskou půdu, která je na ni vedena v evidenci (§3i, písm. a) – h) zákona o zemědělství), o výměře nejméně 1 ha,

**výše dotace:** přesná výše bude stanovena nejpozději do 30. listopadu příslušného kalendářního roku, v závislosti na počtu žadatelů a množství prostředků ze státního rozpočtu,

**další podmínky:** součástí žádosti o platbu je seznam půdních bloků/dílů půdních bloků, které žadatel obhospodařuje a které jsou vedeny v evidenci jako zemědělská půda, včetně jejich výměr a zakreslení v mapě půdních bloků/dílů půdních bloků,

zemědělská půda je vedena v evidenci na žadatele nejméně ode dne doručení žádosti o platbu Fondu do 31. 8. příslušného kalendářního roku a je žadatelem zemědělsky obhospodařována po celou dobu, po kterou je na něj vedena v evidenci,

zemědělská půda musí být vedena v evidenci jako způsobilá k poskytnutí jednotné platby na plochu zemědělské půdy.

### Srovnání sazeb a celkového množství vyplacených finančních prostředků v rámci národních doplňkových plateb (TOP-UP) v oblasti rostlinné výroby

Rok	TOP-UP v oblasti RV	Počet ha	Sazba Kč/ha	Celkem vyplaceno Kč
2005	Některé plodiny na orné půdě	2 035 640,74	2 314,90	4 712 304 749
2006	Některé plodiny na orné půdě	2 056 818,43	2 240,40	4 608 096 011
2007	Orná půda k 31. 3. 2007	2 570 218,21	1 755,10	4 510 989 980
2008	Zemědělská půda (SAPS)	3 512 832,22	1 341,40	4 712 113 140
2009	Zemědělská půda (SAPS)	3 512 539,53	1 184,00	4 158 846 804
2010	Zemědělská půda (SAPS)	3 520 564,66	514,10	1 809 922 292

Pramen: MZe, odbor přímých plateb

### Klasifikace kultur (dle zákona č. 252/1997 Sb., §3i, písm. e-g, o zemědělství, v platném znění, a NV č. 335/2009 Sb.):

- Zelinářská zahrada

Zelinářskou zahradou se rozumí zemědělsky obhospodařovaná půda, na které se pěstuje ovoce, zelenina a okrasné, léčivé, kořeninové a aromatické rostliny pro potřebu uživatele zelinářské zahrady a jeho osob blízkých.

- Ovocný sad

Ovocným sadem se rozumí zemědělsky obhospodařovaná půda, která je souvisle osázena ovocnými stromy, příp. ovocnými keři. Do této plochy se započítává související manipulační prostor, který nesmí přesahovat 12 m na začátku a na konci řad a šířku jednoho meziřadí, v nejvyšší započítatelné šířce 8 m, podél řad po obou stranách ovocného sadu.

- Školky

Školkou je zemědělsky obhospodařovaná půda, na které se pěstují školkařské výpěstky ovocných a okrasných druhů, révy vinné včetně podnožového rozmnožovacího materiálu, sadba chmele a lesních dřevin, s výjimkou školek lesních dřevin založených v lese pro vlastní potřebu k obnově lesa.

- Mez

Mezí se rozumí souvislý zatravněný útvar liniového typu, sloužící zejména ke snižování nebezpečí vodní, popř. větrné eroze, zpravidla vymežující hranici půdního bloku/dílu půdního bloku. Součástí meze může být dřevinná vegetace, popř. kamenná zídka.

- Terasa

Terasou se rozumí souvislý svažité útvar liniového typu zbořený terasovým stupněm, sloužící ke snižování nebezpečí vodní, popř. větrné eroze, a zmenšující sklon části svahu půdního bloku/dílu půdního bloku, zpravidla vymežující hranici půdního bloku/dílu půdního bloku. Součástí terasy může být dřevinná vegetace, popř. kamenná zídka.

- Travnatá údolnice

Travnatou údolnicí se rozumí členitý svažité útvar, sloužící ke snižování nebezpečí vodní, popř. větrné eroze, vymežující dráhu soustředěného odtoku vody z půdního bloku/dílu půdního bloku, se zemědělskou kulturou orná půda. Součástí travnaté údolnice může být dřevinná vegetace.

- Skupina dřevin

Skupinou dřevin se rozumí útvar neliniového typu, tvořený nejméně 2 kusy dřevité vegetace s nejvyšší možnou výměrou 2 000 m<sup>2</sup>. Za skupinu dřevin se nepovažuje dřevinná vegetace, která je součástí meze, terasy nebo travnaté údolnice, a dřevinná vegetace, která plní funkci lesa podle § 3 lesního zákona.

- Stromořadí

Stromořadím se rozumí útvar liniového typu, tvořený nejméně 5 kusy dřevinné vegetace a zpravidla s pravidelně se opakujícími prvky. Za stromořadí se nepovažuje dřevinná vegetace, která je součástí meze, terasy nebo travnaté údolnice, a dřevinná vegetace, která plní funkci lesa.

- Soliterní dřevina

Soliterní dřevinou se rozumí izolovaně rostoucí dřevina s průmětem koruny od 8 m<sup>2</sup> vyskytující se v zemědělsky obhospodařované krajině mimo les. Za soliterní dřevinu se nepovažuje dřevinná vegetace, která je součástí meze, terasy nebo travnaté údolnice.

- Orná půda

Ornou půdou se rozumí zemědělsky obhospodařovaná půda, na které se pěstují v pravidelném sledu, popřípadě pod skleníky, nebo pod pevným anebo přenosným krytem, zemědělské plodiny a která není travním porostem.

- Travní porost

Travním porostem je zemědělsky obhospodařovaná půda, na které se nachází stálá pastvina, popř. Souvislý porost s převahou travin určený ke krmným účelům nebo k technickému využití, který může být nejvýše jednou za 5 let rozorán za účelem obnovy travního porostu.

- Zalesněná půda

Zalesněnou půdou se rozumí lesnický obhospodařovaná půda, na které se pěstují dřeviny určené k plnění funkcí lesa a která byla v evidenci půdy před jejím zalesněním vedena jako zemědělsky obhospodařovaná půda se zemědělskou kulturou.

- Porost rychle rostoucích dřevin

Porostem rychle rostoucích dřevin se rozumí obhospodařovaná půda, která je souvisle osázena rychle rostoucími dřevinami určenými k produkci biomasy pro energetické využití nebo k produkci řízků jako reprodukčního porostu pro vegetativní množení rychle rostoucích dřevin.

## E) Evropský zemědělský fond pro rozvoj venkova 2007 – 2013 (EAFRD)

Národní strategický plán rozvoje venkova ČR (NSPRV) vychází z hlavních strategických priorit EU pro období 2007 – 2013, vyjádřených NR (ES) č. 1698/2005, ve znění pozdějších předpisů, s důrazem na zvyšování ekonomického růstu, vytváření nových pracovních příležitostí a udržitelný ekonomický rozvoj. Dále navazuje na NR (ES) č. 1290/2005, o financování Společné zemědělské politiky, ve znění pozdějších předpisů, a na rozhodnutí Rady 2006/144/ES o Strategických pokynech Společenství pro rozvoj venkova: programové období 2007 – 2013.

Programový dokument připravený MZe pro poskytování dotací na zemědělství a rozvoj venkova v letech 2007 – 2013 se nazývá Program rozvoje venkova (PRV). Dotace z PRV ČR jsou spolufinancovány z Evropského zemědělského fondu pro rozvoj venkova a ze státního rozpočtu. Cílem PRV je rozvoj venkovského prostoru formou trvale udržitelného rozvoje, zlepšení stavu životního prostředí a snížení negativních vlivů intenzivních vlivů intenzivního zemědělského hospodaření, zvýšení konkurenceschopnosti zemědělství, lesnictví a potravinářství.

Základní legislativa EAFRD:

- NR (ES) č. 1698/2005, o podpoře pro rozvoj venkova z EAFRD,
- NR (ES) č. 1290/2005, o financování Společné zemědělské politiky,
- Rozhodnutí Rady (ES) 2006/144/ES, o Strategických pokynech Společenství pro rozvoj venkova – programové období 2007 – 2013,
- Pravidla, kterými se stanovují podmínky pro poskytování dotace na projekty programu rozvoje venkova ČR na období 2007 – 2013, vydané MZe pod čj. 22197/2007-10000.

### Osa I - Zlepšení konkurenceschopnosti zemědělství a lesnictví

Podpora v rámci osy I směřuje ke zlepšení konkurenceschopnosti zemědělství a lesnictví a vytvoření silného a dynamického zemědělsko-potravinářského odvětví. K tomuto cíli jsou v ose I nastavena opatření převážně investičního charakteru (např. modernizace zemědělských podniků, zvyšování hodnoty zemědělských a potravinářských produktů, nebo investice do lesů), ve kterých je k získání podpory nutné předložit projekt. Opatření osy I navazují na podpory z předcházejícího programovacího období 2004 – 2006.

#### Opatření osy I:

##### I.1.1 – Modernizace zemědělských podniků

(v tomto opatření je v rámci záměrů staveb a technologií pro rostlinnou výrobu možné v ovocnářství využít skladovací kapacity, skleníky, fóliovníky a další speciální pěstební plochy, nosné konstrukce trvalých kultur, hlavní závlahová zařízení, technologie na zpracování a využití zbytkové – odpadní – a cíleně pěstované biomasy pro vlastní potřeby podniku)

- **v roce 2008** bylo proplaceno celkem 55 žádostí ovocnářských i zelinářských podniků ve výši 120,3 mil. Kč,
- **v roce 2009** bylo schváleno k proplacení
  - 54 žádostí na modernizaci zem. podniků ve výši 200,7 mil. Kč,
  - 64 žádostí na nosné konstrukce ve výši 111,3 mil. Kč,
  - 32 žádostí na skleníky, fóliovníky, kontejnerovny ve výši 84,0 mil. Kč.

I.1.2 – Investice do lesů

I.1.3 – Přidávání hodnoty zemědělským a potravinářským produktům

I.1.4 – Pozemkové úpravy

I.2.1 – Seskupení producentů

I.3.1 – Další odborné vzdělávání a informační činnost



I.3.2 – Zahájení činnosti mladých zemědělců

I.3.3 – Předčasné ukončení zemědělské činnosti

I.3.4 – Využívání poradenských služeb

## Osa II - Zlepšování životního prostředí a krajiny

Podpory v ose II se zaměřují na zlepšování životního prostředí a krajiny s cílem vytvořit multifunkční zemědělské a lesnické systémy prospěšné životnímu prostředí, přírodě a krajině.

Osa směřuje zejména k uplatňování zemědělských postupů šetrných k životnímu prostředí ve venkovské krajině, k zastavení úbytku biodiverzity, k ochraně vody a půdy a ke zmírňování změn klimatu. K tomu přispěje také rozvoj ekologického zemědělství a plné zavedení požadavků správného hospodaření tzv. cross compliance. Je podporováno hospodaření v méně příznivých oblastech k vyrovnání příjmů s produkčními oblastmi a k předcházení fenoménu opouštění půdy, zachování péče o krajinu i pracovních míst. Podpory v ose II představují víceletý závazek žadatelů a budou vypláceny v tzv. nárokovém režimu, tzn. po splnění podmínek stanovených v příslušném nařízení vlády. Opatření osy II navazují na podpory vyplácené v předcházejícím programovacím období 2004 – 2006 z HRDP.

### Opatření osy II:

II.1.1 – Platby za přírodní znevýhodnění poskytované v horských oblastech a platby poskytované v jiných znevýhodněných oblastech

II.1.2 – Platby v rámci oblastí Natura 2000 a Rámcové směrnice pro vodní politiku 2000/60/ES

II.1.3 – **Agroenvironmentální opatření**

**dle nařízení vlády č. 79/2007 Sb., o podmínkách provádění agroenvironmentálních opatření, ve znění NV č. 114/2008 Sb., 45/2009 Sb., 83/2009 Sb., 78/2010 Sb. a 112/2010 Sb.:**

- ekologické zemědělství
  - sazba 564 €/ha, jde-li o zeleninu nebo speciální byliny na orné půdě v systému ekologického zemědělství,
  - **v roce 2009** bylo proplaceno 19 žádostí na 388,7 ha celkem 5,8 mil. Kč,
  - **v roce 2009** bylo podáno 80 žádostí v celkové výši 10,1 mil. Kč na 667,8 ha.
- integrováná produkce zeleniny
  - sazba 440 €/ha orné půdy, na které žadatel bude plnit podmínky stanovené v nařízení
  - **v roce 2008** byla vyplacena 60 pěstitelům zeleniny částka 54,5 mil. Kč na výměru 4 528 ha,
  - **v roce 2009** byla proplacena 69 pěstitelům zeleniny částka 51,3 mil. Kč na výměru 4 425,8 ha,
  - **v roce 2009** bylo podáno 80 žádostí na 4 978 ha ve výši 58,0 mil. Kč.

## Osa III – Kvalita života ve venkovských oblastech a diverzifikace hospodářství venkova

Osa III směřuje ke zlepšení kvality života ve venkovských oblastech a diverzifikaci hospodářství venkova. Cílem podpor je vytvoření různorodých pracovních příležitostí a podmínek pro atraktivní život na venkově.

Opatření nastavená v ose III (např. diverzifikace činností nezemědělské povahy, zakládání podniků a jejich rozvoje, cestovního ruchu, základní služby pro hospodářství a obyvatelstvo venkova, obnova a rozvoj vesnic) jsou investičního charakteru.

## Osa IV – Leader

Průřezově doprovází opatření I. a II. osy specifická osa IV – Leader. Jejím cílem je iniciovat vytváření a rozvoj místních partnerství a podporovat využití vnitřního rozvojového potenciálu venkova. Metoda Leader umožňuje spojit cíle konkurenceschopnost, životní prostředí a kvalitu života a diverzifikaci hospodářství na venkově. Integrovaný přístup pomůže chránit a rozvíjet místní přírodní a kulturní dědictví, zvyšovat povědomí o ochraně životního prostředí, podporovat výrobu specialit, cestovní ruch, obnovitelné zdroje energie a investovat do nich. Metodu Leader uplatňují tzv. místní akční skupiny, které s využitím přirozeného vnitřního potenciálu mikroregionů pomáhají realizovat projekty k naplnění místní strategie.

### Technická pomoc

Technická pomoc je potřebná na podporu aktivit nezbytných pro monitoring a hodnocení řízení a realizace PRV a pro zdokonalování opatření obsažených v tomto Programu. Jedná se zejména o práce spojené s vypracováním postupů a materiálů nezbytných pro proces administrativy od podání žádostí až po vyhodnocování jednotlivých opatření.

Přehled podopatření je následující:

## F) Národní program podpory potravin – KLASA

Od roku 2003 uděluje ministr zemědělství kvalitním potravinářským a zemědělským výrobkům národní značku kvality KLASA. Tuto prestižní značku spravuje od počátku roku 2004 Oddělení marketingu Státního zemědělského intervenčního fondu. Značka smí být udělena pouze po splnění všech podmínek stanovených v Pravidlech pro udělování národní značky KLASA.

Národní značka kvality KLASA slouží spotřebitelům a odběratelům k lepší orientaci při identifikaci typických regionálních produktů, prezentaci jejich kvality v porovnání s konkurenčními potravinami. Značka je propůjčována na tři roky a její vlastnictví může být po této lhůtě prodlouženo, ale také může být při zhoršení kvality či porušení podmínek pro její udělení odebráno. Požadovanou kvalitu a složení výrobků mj. posuzuje a po jejím udělení kontroluje Státní zemědělská potravinářská inspekce. Značka garantuje, že jsou nabízeny skutečně kvalitní a zdravotně nezávadné potraviny. Jde o proces získání důvěry spotřebitelů a odběratelů, udržení si této důvěry, což je nezbytný předpoklad rozvoje potravinářství a zabezpečení konkurenceschopnosti v rámci trhů doma i v zahraničí.

Ocenění národní značkou KLASA již do srpna 2010 získalo celkem 1 312 produktů od 224 českých a moravských výrobců, z tohoto počtu získalo toto ocenění 83 produktů jak z čerstvého ovoce a zeleniny, tak i výrobků z nich.

Více informací o tom, jak získat značku KLASA, o pravidlech pro její udělování, grafický manuál značky KLASA včetně seznamu již oceněných výrobků lze nalézt na internetových stránkách [www.eklasa.cz](http://www.eklasa.cz).

## 5. Významné změny a právní předpisy vztahující se k sektoru ovoce a zeleniny od roku 2008

### 5.1. Legislativa v rámci SOT ovoce a zeleniny

**Nařízení Rady (ES) č. 1234/2007**, kterým se stanoví společná organizace zemědělských trhů a zvláštní ustanovení pro některé zemědělské produkty („jednotné nařízení o společné organizaci trhů“), ve znění pozdějších předpisů.

Cílem tohoto nařízení je zjednodušit regulační prostředí SZP vytvořením jednoho horizontálního právního rámce pro ustanovení o zemědělských trzích. Do tohoto nařízení byla začleněna pouze ustanovení odvětví ovoce a zeleniny, kterých se reformy politik netýkaly.

Princip podpor u uznaných organizací producentů ovoce a zeleniny činí **4,1%** z hodnoty obchodované produkce OP s tím, že pro případ výdajů na krizi je možno toto procento navýšit **na 4,6%**. Je možné rovněž požádat o změnu poměru úhrady uznatelných nákladů **na 60% z EU a 40% spolufinancování organizací producentů**. Finanční podpora je poskytována na uznatelné výdaje schváleného operačního programu jednotlivých organizací producentů. Výkonem správy, tj. schvalování a vyhodnocování operačních programů včetně přiznávání podpor, je pověřen SZIF.

Za účelem zvýšení zájmu jednotlivých producentů ke sdružování do organizací producentů byla zvýšena podpora na zakládání a činnost, tzv. seskupení producentů, **o 100 %**. Podpora má paušální charakter, je odvislá od obrátu. Horní max. hranice je stanovena ve výši 100 tis. EUR. Délka poskytování podpor je max. 5 let, přičemž má degresivní charakter (10 %, 10 %, 8 %, 6 % a 4 % z obrátu organizace).

#### **NR (ES) č. 1234/2007 ruší následující nařízení:**

- (EHS) č. 449/69; (EHS) č. 1467/69; (EHS) č. 2511/69; (EHS) č. 2093/70; (EHS) č. 846/72; (EHS) č. 1252/73; (EHS) č. 155/74; (EHS) č. 1627/75; (EHS) č. 794/76; (EHS) č. 1180/77; (EHS) č. 10/81; (EHS) č. 40/81; (EHS) č. 3671/81; (EHS) č. 1603/83; (EHS) č. 790/89; (EHS) č. 3650/90; (EHS) č. 525/92; (EHS) č. 3438/92; (EHS) č. 3816/92; (EHS) č. 742/93; (EHS) č. 746/93; (ES) č. 399/94; (ES) č. 2241/2001; (ES) č. 545/2002;
- NR (ES) č. 2200/96 o společné organizaci trhu s ovocem a zeleninou,
- NR (ES) č. 2201/96 o společné organizaci trhů s produkty zpracovanými z ovoce a zeleniny,
- NR (ES) č. 1182/2007 o stanovení zvláštních pravidel pro odvětví ovoce a zeleniny.
- ***zrušená nařízení však případně zůstanou v platnosti pro účely 203a NR (ES) č. 1234/2007, v platném znění.***

**Nařízení Komise (ES) č. 1580/2007**, kterým se stanoví prováděcí pravidla k NR č. 2200/96, 2201/96 a 1182/2007, ve znění pozdějších předpisů.

#### **NK č. 1580/2007 ruší následující nařízení:**

- (ES) č. 3223/94; (ES) č. 1555/96; (ES) č. 961/1999; (ES) č. 544/2001; (ES) č. 1148/2001; (ES) č. 2590/2001; (ES) č. 1791/2002; (ES) č. 2103/2002; (ES) č. 48/2003; (ES) č. 606/2003; (ES) č. 761/2003; (ES) č. 1432/2003; (ES) č. 1433/2003; (ES) č. 1943/2003; (ES) č. 103/2004; (ES) č. 1557/2004; (ES) č. 179/2006; (ES) č. 430/2006; (ES) č. 431/2006 a (ES) č. 1790/2006.
- ***zrušená nařízení však případně zůstanou v platnosti pro účely čl. 203a NR (ES) č. 1234/2007, v platném znění***

**Nařízení vlády č. 318/2008 Sb.**, o provádění některých opatření společné organizace trhu s ovocem a zeleninou (ruší NV č. 247/2004 Sb.), v návaznosti na přímo použitelné předpisy NR (ES) č. 1234/2007 a NK (ES) č. 1580/2007, v platných zněních.

Vzhledem k výrazným odlišnostem mezi jednotlivými členskými státy EU 27 musely jednotlivé státy vypracovat **Vnitrostátní strategii pro operační programy organizací producentů (VS)**. VS ČR obsahuje typy opatření, schválené NV č. 318/2008 Sb., které je možno zahrnout do operačního programu OP a které jsou uznatelné k proplácení v rámci podpor. Součástí VS je i **Vnitrostátní rámec pro environmentální opatření (VR)**. Jednotlivá opatření VR jsou rovněž schválena v NV č. 318/2008 Sb. Výběr alespoň dvou těchto opatření je nezbytnou povinností organizace producentů pro schválení jejího operačního programu.

Po ročním sledování vyhodnotila ČR stanovené podmínky výše uvedených dokumentů v souladu s čl. 57, odst. 7 NK (ES) č. 1580/2007 a tak, aby vhodným způsobem reagovala na praktické potřeby při realizaci operačních programů. Na základě tohoto vyhodnocení vešlo v měsíci červenci 2010 **v platnost NV č. 215/2010 Sb.**, kterým se mění NV č. 318/2008 Sb.

**Nařízení Rady (ES) č. 3/2008** o informačních a propagačních opatřeních na podporu zemědělských produktů na vnitřním trhu a ve třetích zemích.

**Nařízení Komise (ES) č. 501/2008**, kterým se stanoví prováděcí pravidla k NR (ES) č. 3/2008 (ve znění NK (ES) č. 1313/2008).

**Nařízení vlády č. 95/2008 Sb.**, o stanovení některých podmínek poskytování oddělené platby za rajčata určená ke zpracování, ve znění NV č. 83/2009 Sb. a 480/2009 Sb., (v návaznosti na přímo použitelný předpis NR (ES) č. 1782/2003, o společných pravidlech pro režimy přímých podpor, v platném znění).

<b><u>Registrace organizace producentů a sdružení organizací producentů, stahování zboží z trhu, poskytování podpor</u></b> Nařízení Komise (ES) č. 1580/2007 Nařízení Rady (ES) č. 1234/2007 Nařízení vlády ČR č. 318/2008 Sb. (215/2010 Sb.)	<b><u>Licence pro ovoce a zeleninu</u></b> Nařízení Komise (ES) č. 376/2008 Nařízení Komise (ES) č. 1580/2007 Nařízení Komise (ES) č. 341/2007 Nařízení Komise (ES) č. 1979/2005 Nařízení Rady (ES) č. 1234/2007
<b><u>Kontrolní systém jakosti ovoce a zeleniny</u></b> Nařízení Komise (ES) č. 408/2003 Nařízení Komise (ES) č. 1580/2007 Nařízení Komise (ES) č. 1221/2008	<b><u>Dovozní licence pro banány</u></b> Nařízení Komise (ES) č. 2014/2005 Nařízení Rady (ES) č. 1234/2007 Nařízení Komise (ES) č. 514/2008 (376/2008)
<b><u>Sektor zpracovaného ovoce a zeleniny:</u></b> Nařízení vlády ČR č. 95/2008 Sb.	

## 5.2. Projekt „Ovoce do škol“ (School Fruit Scheme)

Projekt „Ovoce do škol“ vychází z hlavních záměrů stanovených ES pro sektor ovoce a zeleniny. Základním cílem projektu je přispět k trvalému zvýšení spotřeby ovoce a zeleniny, vytvořit stravovací návyky ve výživě dětí, bojovat proti epidemii dětské obezity a zvrátit klesající spotřebu ovoce a zeleniny. Současně se předpokládají pozitivní dopady do sektoru zemědělství, a to včetně vyšších výdělků, stabilizace trhů a dostupnosti současných i budoucích dodávek.

Úspěšné řešení projektu je postaveno na širokém partnerství mezi vzdělávacím úsekem, zdravotnictvím a zemědělstvím za účasti soukromého, veřejného a občanského sektoru. Česká republika stanovila jako cílovou skupinu žáky 1. – 5. ročníků základních škol, u nichž se předpokládá nejvyšší efektivita při realizaci cílů celého projektu.

### **Ovoce do škol – průběh projektu ve školním roce 2009/2010**

Pro školní rok 2009/2010 Fond schválil 11 žadatelů pro dodávání produktů v rámci projektu „Ovoce do škol“ podle NV č. 478/2009 Sb., NR (ES) č. 1234/2007 a NK (ES) č. 288/2009.

Celková podpora ze zdrojů EU a ČR pro režim „Ovoce do škol“ činí ve školním roce 2009/2010 celkem **72 689 962 Kč** (částka 53 063 672 Kč je 73% podíl z EU a částka 19 626 290 Kč je 27% podíl z ČR).

Projektu se účastnilo 2 883 škol s počtem 323 431 žáků 1. – 5. ročníků základních škol, zapojených do režimu „Ovoce do škol“. Celkový roční limit na jednoho žáka pro školní rok 2009/2010 byl stanoven ve výši 224,75 Kč.

**Druhovou skladbu produktů**, které byly dodávány v rámci projektu ovoce do škol ve školním roce 2009/2010, tvořily z ovoce:

jablka, pomeranče, banány, mandarinky, kiwi, hrušky, hroznové víno, nektarinky, meruňky, broskve, ananas, grepy, jahody, ale také i melouny, nashi, mango a mandory,

ze zeleniny:

rajčata, okurky, papriky, kedlubny, ředkvičky, mrkev, hrachové lusky a 100% ovocné a zeleninové šťávy.

**Nařízení vlády č. 478/2009**, o stanovení některých podmínek pro poskytování podpory na ovoce a zeleninu a výrobky z ovoce, zeleniny a banánů dětem ve vzdělávacích zařízeních.

**Nařízení Rady (ES) č. 13/2009**, kterým se mění NR (ES) č. 1290/2005 o financování společné zemědělské politiky, a NR (ES) č. 1234/2007, jednotné nařízení o společné organizaci trhů, a zvláštní ustanovení pro některé zemědělské produkty s cílem vytvořit **projekt „Ovoce do škol“**.

**Nařízení Komise (ES) č. 288/2009**, kterým se stanoví prováděcí pravidla k NR 1234/2007, pokud jde o podporu ES na poskytování ovoce a zeleniny a výrobků z ovoce, zeleniny a banánů dětem ve vzdělávacích zařízeních v rámci projektu „Ovoce do škol“.

**Nařízení Rady (ES) č. 1290/2005** o financování společné zemědělské politiky, ve znění pozdějších předpisů.

### 5.3. Změny v předpisech EU pro kontrolu čerstvého ovoce a zeleniny

Kontrola čerstvého ovoce a zeleniny na vnitřním trhu ve všech stádiích obchodování, při dovozu nebo vývozu, ale i např. produkty určené ke zpracování, prošla v několika posledních letech legislativními změnami, které byly nezbytné pro zlepšení konkurenceschopnosti a tržní orientace. Cílem je dosažení udržitelné produkce konkurenceschopné na vnitřním i vnějším trhu, snížení výkyvů v příjmech producentů v důsledku krizí na trhu, zvýšení spotřeby ovoce a zeleniny ve Společenství a pokračování ve snahách odvětví o zachování a ochranu životního prostředí.

**Nařízení Komise (ES) č. 1221/2008**, kterým se s ohledem na obchodní normy mění NK (ES) č. 1580/2007, kterým se stanoví prováděcí pravidla k nařízení Rady (ES) č. 2200/96, (ES) č. 2201/96 a (ES) č. 1182/2007 v odvětví ovoce a zelenin, ve znění pozdějších předpisů.

Toto nařízení vstoupilo v platnost od 1. 7. 2009 a přineslo následující nejdůležitější změny:

#### a) Zrušení některých obchodních norem

Došlo ke zrušení celkem 26 norem a v platnosti zůstává pouze 10 obchodních norem. Obchodní normy platí pro obchodování mezi členskými státy EU, dále pro dovoz ze třetích zemí a vývoz do třetích zemí. V případě absence obchodní normy EU je možno použít ČSN, avšak pouze pro produkty země původu ČR.

#### **Obchodní normy platné i po 1. 7. 2009 (dle NK (ES) č. 1221/2008) pro:**

jablka; hrušky; kiwi; broskve a nektarinky; saláty a endivii kadeřavou letní a endivii zimní; citrusové plody; jahody, papriku zeleninovou; rajčata; stolní hrozny révy vinné.

#### b) Vznik nové obchodní normy tzv. „Všeobecné obchodní normy“

Všeobecná obchodní norma bude použita pro hodnocení podmínek jakosti pro každý produkt, pro který neexistuje obchodní norma Společenství. Tato norma zahrnuje minimální požadavky na jakost, minimální požadavky na zralost, odchylky a označování země původu produktu (např. minimální požadavky na zralost jsou velmi všeobecné, odchylky jsou jednotně 10 % a označování tvoří pouze označení produktu země původu).

#### c) Další změny

Zahrnují např. změnu hmotnosti maloobchodního balení čerstvého ovoce a zeleniny obsahující směs různých druhů z 3 na 5 kg a změnu označování, kdy země původu jsou nahrazeny dle potřeby jedním z následujících označení:

- směs ovoce a zeleniny ES,
- směs ovoce a zeleniny nepocházející z ES,
- směs ovoce a zeleniny pocházející z ES i mimo ES.

## 6. Státní zemědělský intervenční fond – opatření v rámci SOT

Výkonným orgánem pro opatření v rámci SOT pro sektor ovoce a zeleniny v ČR je SZIF. Provádí veškeré úkony a činnosti stanové zákonem č. 256/2000 Sb., v platném znění, zákonem č. 252/1997 Sb., v platném znění, v NR (ES) č. 1234/2007 a NK č. 1580/2007 a NV č. 318/2008 Sb., v platných zněních. Jedná se např. o úkony spojené s oběhem finančních prostředků vázaných na rozhodovací proces, týkající se finančního vztahu producentů s institucemi EU, včetně vydávání vývozních a dovozních licencí. Informace lze získat na webových stránkách: <http://www.szif.cz>

**a) Registrace předběžně uznaných seskupení producentů, organizací producentů a sdružení organizací producentů; poskytování finančních podpor pro pěstitele ovoce a zeleniny**

Finanční prostředky může SZIF vyplácet pouze registrovaným (uznaným) organizacím producentů (OP) nebo sdružením organizací producentů (SOP), které byly uznány na základě žádosti o uznání, uznaným seskupením producentů (SP), případně mezioborovým organizacím, které předložily žádosti o uznání nebo plán odstupňovaného uznání. OP/SOP/SP a mezioborové organizace ovoce a zeleniny musí být registrované nebo předběžně registrované na základě NR (ES) č. 1234/2007, NK (ES) č. 1580/2007 a NV č. 318/2008 Sb., vše ve znění pozdějších předpisů, a dále fungovat v souladu s těmito nařízeními.

Do roku 2008 se administrace SOT pro sektor ovoce a zeleniny prováděla na základě NR (ES) č. 2200/96, NK (ES) č. 1432/2003 a NV č. 247/2004 Sb. Osoby uznané nebo předběžně uznané a řízení o uznání nebo o předběžném uznání, zahájená podle NV č. 247/2004 Sb., se považují za uznané nebo předběžně uznané podle NR (ES) č. 1234/2007 a NK (ES) č. 1580/2007, v platných zněních, a NV č. 318/2008 Sb.

- **V roce 2006** byly v ČR čtyři registrované organizace producentů (OP) s operačním programem, a to:

CZ FRUIT, odbytové družstvo, Praha; JIHOFRUKT, družstvo, Velké Bílovice; Odbytové družstvo LITOTEL, Bohušovice n. Ohří; Jihomoravská zelenina, družstvo, Velké Bílovice,

a čtyři předběžně registrované skupiny producentů (SP) s plánem k dosažení uznání:

EB Fruit, odbytové družstvo ovocnářů, Holovousy; ZN FRUIT, družstvo, Hodonice; Družstvo producentů rajčat, Podivín; Východočeská zelenina – družstvo producentů zeleniny, Synkov-Slemeno.

- **V roce 2007** se rozšířil počet registrovaných OP na pět, kdy podmínky registrace splnilo Odbytové družstvo EKO-ODBYT, Slaný, a sedm předběžně registrovaných SP (nově registrovány Odbytové družstvo Polabí, Přerov n/Labem; OZC Jizera, Předměřice n/Jizerou; Družstvo BRAMKO CZ, Semice).
- **V roce 2008** podmínky pro řádné uznání za OP nově splnily tři předběžně uznané SP (Družstvo producentů rajčat, Podivín; EB Fruit, odbytové družstvo ovocnářů, Holovousy; Družstvo BRAMKO CZ, Semice). Jedné organizaci producentů (EKO-ODBYT, Slaný) byla odňata registrace pro neplnění podmínek (požádala si však znovu o registraci, která jí byla udělena) takže ke konci roku počet řádně uznaných OP činil 8.

Družstvo ZN FRUIT, Hodonice zaniklo a spojilo se s OP Jihomoravská zelenina, Velké Bílovice. Předběžně uznané jako SP bylo Odbytové Družstvo Ovoce Český ráj, Praha; Odbytové družstvo Berry, Břežany; M.O.Z. družstvo pěstitelů, Sedlnice a Bohemia Apple, družstvo, Tucharaz, Český Brod, což znamená celkem 7 předběžně uznaných SP.

- **V roce 2009** bylo SP Východočeská zelenina, družstvo producentů zeleniny uznáno jako OP, počet registrovaných OP tedy stoupl na 9. Nově registrované bylo SP Zeltr, odbytové družstvo, Troubky, člen koncernu Zeltr; Nature Fruit, družstvo, Choustníkovo Hradiště a G's Pěstitel, odbytové družstvo, Stratov, Lysá nad Labem – ke konci roku 2009 bylo tedy v ČR 9 předběžně uznaných SP.
- **V roce 2010 (k 31. 7. 2010)** požádalo předběžně uznané seskupení producentů Odbytové družstvo Polabí o registraci jako OP. Vzhledem k tomu, že družstvo splnilo veškeré podmínky pro registraci, bylo v červenci tohoto roku vydáno Rozhodnutí o uznání Odbytového družstva Polabí jako organizace producentů. Počet předběžně uznaných SP se tak snížil na 8 a počet uznaných OP stoupl na 10.

**Finanční podpora pro OP a SP ovoce (tj. od 1. 1. – 31. 12. daného roku)**

Ukazatel	2005	2006	2007	2008	2009*	2010 (do 31. 7.)*
<b>Finanční podpora pro OP</b>	3 884 105 Kč	6 456 184 Kč	3 284 631 Kč	4 521 197 Kč	26 591 524 Kč	20 410 477 Kč
<b>Finanční podpora předběžně uznaným SP<sup>1)</sup></b>	1 390 019 Kč	3 462 499 Kč	4 295 735 Kč	9 369 577 Kč	4 713 249 Kč	5 819 249 Kč

Poznámka: \*součet podpor pro OP a SP pěstující jen ovoce a pěstující ovoce i zeleninu

Pozn.: <sup>1)</sup> Podpora je stanovena na základě objemu obchodované produkce určitou procentní sazbou, žádat je možno o semestrální nebo roční platbu v intervalu od data uznání. Na podpoře se podílí 25 % členský stát, 75 % jde ze zdrojů EU.

**b) Vydávání licencí pro čerstvé ovoce a zeleninu**

Při dovozu čerstvého ovoce a zeleniny ze třetích zemí není většinou zapotřebí dovozní licence. Vývoz čerstvého ovoce a zeleniny podléhá předložení licence pouze tehdy, chce-li vývozce nárokovat příslušnou vývozní subvenci.

**Dovoz česneku** a příbuzných plodin ze třetích zemí do EU podléhá povinnosti předložení dovozní licence (NK (ES) č. 341/2007). Dovozce si o licence musí žádat ve členském státě, ve kterém má sídlo a je registrován k DPH. Pro každou žádost je nutné složit záruku ve výši 60 €/t. Při dovozu čerstvého česneku (KN 0703 20 00) lze po splnění podmínek požádat 4x ročně o dovozní kvótu.

- **v roce 2009** bylo vydáno 112 licencí na dovoz česneku a příbuzných plodin na celkové množství 2 031 593 kg.

**c) Poskytování finanční podpory na ovoce a zeleninu určené ke zpracování**

Podpory v odvětví zpracovaného ovoce a zeleniny byly určeny producentům EU, kteří dodávali rajčata, broskve nebo hrušky ke zpracování dle NR (ES) č. 2201/96 ve znění pozdějších předpisů. Jednou z podmínek pro získání podpory bylo členství v registrované OP, prostřednictvím které se uskutečňovaly veškeré obchodní a finanční transakce. OP musely uzavřít smlouvu o zpracování s rovněž registrovaným zpracovatelem.

Od roku 2008 na základě nařízení vlády č. 95/2008 Sb. přešla tato platba do režimu oddělené platby za rajčata určená ke zpracování.

- **V marketingovém roce 2007/08** byla předložena žádost o vyplacení podpory na 9 710 t rajčat, což činilo při sazbě podpory 34,50 €/t celkem 9 391 971 Kč.
- **V marketingovém roce 2008/09** bylo předloženo 13 žádostí o vyplacení podpory na 11 700 t rajčat, což činilo při sazbě podpory 35,29 €/t celkem 9 979 025 Kč.
- **V marketingovém roce 2009/2010** bylo předloženo 14 žádostí o vyplacení podpory na 11 930 t rajčat při sazbě podpory 34,70 €/t celkem 10 417 753 Kč.

**d) Vydávání licencí pro výrobky ze zpracovaného ovoce a zeleniny**

Při dovozu zpracovaného ovoce zeleniny ze třetích zemí není zapotřebí dovozní licence, pokud dovozce nepožaduje dovoz v rámci kvóty na konzervované houby dle NK č. 1979/2006, v platném znění. Vývoz podléhá předložení licence pouze tehdy, chce-li vývozce nárokovat příslušnou vývozní subvenci (licence se předkládá celnímu orgánu při proclení).

**Dovoz konzervovaných hub ze třetích zemí do EU v rámci kvóty podléhá povinnosti předložení dovozní licence** (položky KN 0711 5100, 2003 1020, 2003 1030). Dovozce si o licenci musí žádat ve členském státě, ve kterém má sídlo a je registrován k DPH. Pro každou žádost je nutné složit záruku ve výši 40 €/t. O licence se žádá 1x ročně a je nutné, aby dovozci splnili podmínky dané výše uvedeným nařízením.

- v roce 2008 bylo vydáno 7 hlavních licencí, ze kterých pak bylo vydáno 15 dílčích licencí na celkové množství 4 291 241 kg žampionů,
- v roce 2009 bylo vydáno 25 licencí na dovoz konzervovaných hub na celkové množství 5 054 963 kg.

e) **Vývozní subvence pro ovoce a zeleninu a pro výrobky ze zpracovaného ovoce a zeleniny**

O vývozní subvence se musí požádat v zemi, ve které se podává vývozní prohlášení, a to i v případě, že je vývozní licence vydána v jiném členském státě. **Od roku 2008 jsou tyto subvence zrušeny.**

## 7. Legislativa ČR vztahující se ke komoditě zelenina

Následující přehled právních předpisů zahrnuje výběr právních předpisů, týkajících se komodity zelenina:

### **Zákon č. 110/1997 Sb., o potravinách a tabákových výrobcích, ve znění pozdějších předpisů**

- prováděcí předpisy:
  - 235/2010 Sb., o stanovení požadavků na čistotu a identifikaci přídatných látek (ruší vyhl. č. 54/2002 Sb., 318/2003 Sb., 270/2005 Sb., 514/2006 Sb., 319/2007 Sb.),
  - 45/2010 Sb., kterou se ruší vyhl. č. 147/1998 Sb., o způsobu stanovení kritických bodů v technologii výroby, ve znění pozdějších předpisů (ruší vyhl. č. 196/2002 Sb., 161/2004 Sb.),
  - 225/2008 Sb., kterou se stanoví požadavky na doplňky stravy a na obohacování potravin, ve znění vyhl. č. 352/2009 Sb.,
  - 4/2008 Sb., kterou se stanoví druhy a podmínky použití přídatných a extrakčních rozpouštědel při výrobě potravin, ve znění vyhl. č. 130/2010 Sb.,
  - 381/2007 Sb., o stanovení max. limitů reziduí pesticidů v potravinách a surovinách (změna vyhl. č. 272/2008 Sb., 387/2008 Sb.),
  - 293/2006 Sb., kterou se mění vyhl. č. 252/2004 Sb., kterou se stanoví hygienické požadavky na pitnou a teplou vodu a četnost a rozsah kontroly pitné vody, ve znění vyhl. č. 187/2005 Sb.,
  - 211/2006 Sb., kterou se zrušuje vyhl. č. 210/2004 Sb., o podmínkách a požadavcích na provozní a osobní hygienu při výrobě potravin a jejich uvádění do oběhu s výjimkou prodeje, kromě potravin živočišného původu,
  - 127/2006 Sb., kterou se zrušuje vyhl. č. 347/2002 Sb., o hygienických požadavcích na prodej potravin a rozsah vybavení prodejny podle sortimentu prodávaných potravin,
  - 459/2005 Sb., kterou se mění vyhl. č. 211/2004 Sb., o metodách zkoušení a způsobu odběru a přípravy kontrolních vzorků, ve znění pozdějších předpisů (vyhl. č. 611/2004 Sb. a 238/2005 Sb.),
  - 366/2005 Sb., o požadavcích vztahujících se na některé zmrazené potraviny (ruší vyhl. č. 326/1997 Sb., 44/2000 Sb., 160/2002 Sb.),
  - 113/2005 Sb., o způsobu označování potravin a tabákových výrobků, ve znění vyhl. č. 368/2005 Sb., 497/2005 Sb., 101/2007, 127/2008 Sb.,
  - 450/2004 Sb., o označování výživové hodnoty potravin, ve znění vyhl. č. 330/2009 Sb.,
  - 447/2004 Sb., o požadavcích na množství a druhy látek určených k aromatizaci potravin, podmínky jejich použití, požadavky na jejich zdravotní nezávadnost,
  - 320/2004 Sb., kterou se mění vyhl. 212/2004 Sb., o stanovení zásob a způsobu jejich ohlašování SZPI,



- 305/2004 Sb., o stanovení druhů kontaminujících a toxikologicky významných látkách a jejich přípustné množství v potravinách,
- 289/2004 Sb., kterou se mění vyhl. č. 335/1997 Sb., pro nealkoholické nápoje a koncentráty k přípravě nealkoholických nápojů, ovocná vína, ostatní vína apod.,
- 211/2004 Sb., metodách zkoušení a způsobu odběru a přípravy kontrolních vorků (změny vyhl. č. 459/2005 Sb., 238/2005 Sb., 611/2004 Sb.),
- 133/2004 Sb., o podmínkách ozařování potravin a surovin, o nejvyšší přípustné dávce záření a o způsobu označení ozáření na obalu,
- 54/2004 Sb., o potravinách určených pro zvláštní výživu a o způsobu jejich použití, ve znění vyhl. č. 402/2006 Sb., 473/2006 Sb., 157/2008 Sb.,
- 157/2003 Sb., o stanovení požadavků pro čerstvé ovoce a zeleninu, zpracované ovoce a zeleninu, suché skořápkové plody, houby, brambory a výrobky z nich, jakož i další způsoby jejich označování, ve znění vyhl. č. 650/2004 Sb.

### **Zákon č. 385/2009 Sb., úplné znění zákona č. 252/1997 Sb., o zemědělství,**

jak vyplývá ze změn provedených zákony č. 62/2000 Sb., 307/2000 Sb., 128/2003 Sb., 85/2004 Sb., 317/2004 Sb., 94/2005 Sb., 441/2005 Sb., 230/2006 Sb., 409/2006 Sb., 267/2006 Sb., 35/2008 Sb., 95/2008 Sb., 109/2009 Sb., 227/2009 Sb., 291/2009 Sb.

- prováděcí předpisy:

- 479/2009 Sb., o stanovení důsledků porušení podmíněnosti poskytování některých podpor,
- 478/2009 Sb., o stanovení některých podmínek pro poskytování podpory na ovoce a zeleninu a výrobky z ovoce, zeleniny a banánů dětem ve vzdělávacích zařízeních,
- 335/2009 Sb., o stanovení druhů krajinných prvků,
- 83/2009 Sb., o stanovení důsledků porušení podmíněnosti poskytování přímých podpor, některých podpor v rámci společné organizace trhu s vínem a některých podpor PRV, a o změně některých souvisejících nařízení vlády, ve znění NV č. 480/2009 Sb.,
- 318/2008 Sb., o provádění některých opatření společné organizace trhu s ovocem a zeleninou, účinnost od 1. 9. 2008, ve znění NV č. 215/2010 Sb. (ruší NV č. 247/2004 Sb.),
- 112/2008 Sb., o stanovení některých podmínek poskytování národních doplňkových plateb přímým podporám, ve znění NV č. 480/2009 Sb. a 86/2010 Sb.,
- 99/2008 Sb., kterým se mění NV č. 242/2004 Sb., o podmínkách provádění opatření na podporu rozvoje mimoprodukčních funkcí zemědělství spočívajících v ochraně složek životního prostředí (o provádění agroenvironmentálních opatření, ve znění NV č. 542/2004 Sb., 119/2005 Sb., 515/2005 Sb., 351/2006 Sb. a 81/2007 Sb.),
- 96/2008 Sb., kterým se mění NV č. 69/2005 Sb., o stanovení podmínek pro poskytování dotace v souvislosti s předčasným ukončením provozování zemědělské činnosti u zemědělského podnikatele, ve znění NV č. 512/2006 Sb.,
- 79/2007 Sb., o podmínkách provádění agroenvironmentálních opatření, ve znění NV č. 114/2008 Sb., 45/2009 Sb., 83/2009 Sb., 78/2010 Sb., 112/2010 Sb.,
- 75/2007 Sb., o podmínkách poskytování plateb za přírodní znevýhodnění v horských oblastech, oblastech s jinými znevýhodněními a v oblastech Natura 2000 na zemědělské půdě, ve znění NV č. 113/2008 Sb., 83/2009 Sb., 111/2010 Sb.,
- 47/2007 Sb., o stanovení některých podmínek poskytování jednotné platby na plochu zemědělské půdy a některých podmínek poskytování informací o zpracování zemědělských výrobků, pocházejících z půdy uvedené do klidu, ve znění NV č. 83/2009 Sb.,

- 257/2006 Sb., kterým se mění NV č. 181/2004 Sb., o stanovení bližších podmínek provádění společných organizací trhu, pokud jde o systém poskytování subvencí při vývozu pro zemědělské výrobky a zpracované zemědělské výrobky, ve znění NV č. 99/2005 Sb.,
- 88/2006 Sb., o způsobu a rozsahu vyžadování údajů o ovocných sadech obhospodařovaných v režimu intenzivního ovocnářství,
- 82/2006 Sb., o stanovení dalších údajů evidovaných u půdního bloku nebo u dílu půdního bloku v evidenci využití zemědělské půdy, ve znění NV č. 336/2009 Sb.,
- 241/2004 Sb., o podmínkách provádění pomoci méně příznivým oblastem a oblastem s ekologickými omezeními, ve znění NV č. 121/2005 Sb., 510/2005 Sb.,
- 159/2004 Sb., o stanovení bližších podmínek poskytování a propadnutí záruk pro zemědělské výrobky,
- 505/2000 Sb., o stanovení podpůrných programů k podpoře mimoprodukčních funkcí zemědělství, ve znění NV č. 500/2001 Sb. a 203/2004 Sb.

**Zákon č. 242/2000 Sb., o ekologickém zemědělství a o změně zák. č. 368/1992 Sb., o správních poplatcích, ve znění pozdějších předpisů**

- prováděcí předpisy:

16/2006 Sb., kterou se provádějí některá ustanovení zákona o ekologickém zemědělství.

**Zákon č. 167/2008 Sb., o předcházení ekologické újmy a o její nápravě a o změně některých zákonů (ve znění zák. č. 227/2009 Sb., 281/2009 Sb.),**

- prováděcí předpisy:

17/2009 Sb., o zjišťování a nápravě ekologické újmy na půdě.

**Zákon č. 395/2009 Sb., o významné tržní síle při prodeji zemědělských a potravinářských produktů a jejich zneužití.**

**Zákon č. 326/2004 Sb., o rostlinolékařské péči, ve znění zákonů č. 626/2004 S., 444/2005 Sb., 131/2006 Sb., 189/2008 Sb., 248/2008 Sb., 291/2009 Sb., 490/2009 Sb., 227/2009 Sb., 281/2009 Sb.),**

- prováděcí předpisy:

215/2008 Sb., o opatřeních proti zavlečení a rozšiřování škodlivých organismů rostlin a rostlinných produktů, ve znění vyhl. č. 159/2009 Sb. a 76/2010 Sb., (ruší vyhl. č. 662/2004 Sb., 330/2004 Sb., 247/2005 Sb., 244/2006 Sb. a 493/2006 Sb.),

334/2004 Sb., o mechanizačních prostředcích na ochranu rostlin, ve znění vyhl. č. 147/2009 Sb.,

333/2004 Sb., o odborné způsobilosti na úseku rostlinolékařské péče,

329/2004 Sb., o přípravcích a dalších prostředcích na ochranu rostlin (ve znění vyhl. č. 371/2006 Sb. a 146/2009 Sb.),

328/2004 Sb., o evidenci výskytu a hubení škodlivých organismů ve skladech rostlinných produktů a o způsobu zjišťování a regulace jejich výskytu v zemědělských veřejných skladech a skladech SZIF.

**Zákon č. 408/2000 Sb., o ochraně práv k odrůdám rostlin a o změně zákona č. 92/1996 Sb., o odrůdách, osivu a sadbě pěstovaných rostlin, ve znění zákonů č. 147/2002 Sb., 149/2002 Sb., 219/2003 Sb., 554/2005 Sb., 377/2005 Sb., 444/2005 Sb., 184/2008 Sb., 227/2009 Sb., 281/2009 Sb.**

**Zákon č. 219/2003 Sb., o uvádění do oběhu osiva a sadby pěstovaných rostlin, jak vyplývá ze změn provedených zákonem č. 444/2005 Sb., 178/2006 Sb. a 299/2007 Sb., 96/2009 Sb., 223/2009 Sb., 227/2009 Sb., 281/2009 Sb., 300/2009 Sb.,**

- prováděcí předpisy:

- 369/2009 Sb., o podrobnostech uvádění osiva a sadby pěstovaných rostlin do oběhu (ruší vyhl. č. 384/2006 Sb. a 231/2007 Sb.),
- 206/2004 Sb., stanoví požadavky na odběr vzorků, postupy a metody zkoušení osiva a sadby, ve znění vyhl. č. 581/2006 Sb.,
- 332/2006 Sb., o množitelských porostech a rozmnožovacím materiálu chmele, révy, ovocných rodů a druhů a okrasných druhů a jeho uvádění do oběhu (ruší vyhl. č. 147/2004 Sb.),
- 449/2006 Sb., o stanovení metodik zkoušek odlišnosti, uniformity, stálosti a užitné hodnoty odrůd, ve znění vyhl. č. 125/2007 Sb. a 320/2007 Sb., 11/2009 Sb. a 446/2009 Sb.

**Zákon č. 185/2001 Sb., o odpadech,** ve znění zákonů č. 477/2001 Sb., 76/2002 Sb., 275/2002 Sb., 320/2002 Sb., 356/2003 Sb., 167/2004 Sb., 188/2004 Sb., 317/2004 Sb., 7/2005 Sb., 444/2005 Sb., 314/2006 Sb., 186/2006 Sb., 222/2006 Sb., 296/2007 Sb., 34/2008 Sb., 383/2008 Sb., 9/2009 Sb., 227/2009 Sb., 291/2009 Sb., 223/2009 Sb., 297/2009 Sb.

- prováděcí předpisy:

- 124/2006 Sb., kterou se ruší vyhl. č. 95/2006 Sb., o stanovení seznamu odpadů, na které se vztahuje postup podle § 55 odst. 2 zákona č. 185/2001 Sb.,
- 383/2001 Sb., o podrobnostech nakládání s odpady (změna vyhl. č. 41/2005 Sb., č. 294/2005 Sb., 341/2008 Sb., 351/2008 Sb., 478/2008 Sb., 61/2010 Sb., 170/2010 Sb.),
- 382/2001 Sb., o podmínkách použití upravených kalů na zemědělské půdě (změna vyhl. č. 504/2004 Sb.),
- 381/2001 Sb., o stanovení Katalogu odpadů, Seznamu nebezpečných odpadů (změna vyhl. č. 503/2004 Sb. a 168/2007 Sb., 374/2008 Sb.),
- 376/2001 Sb., o hodnocení nebezpečných vlastností odpadů (změna vyhl. č. 502/2004 Sb.).

**Zákon č. 156/1998 Sb., zákon o hnojivech, pomocných půdních látkách,** pomocných rostlinných přípravcích a substrátech a o agrochemickém zkoušení zemědělských půd, ve znění pozdějších předpisů (č. 317/2004 Sb., 444/2005 Sb., 553/2005 Sb., 9/2009 Sb., 227/2009 Sb., 281/2009 Sb., 490/2009 Sb.)

- prováděcí předpisy:

- 257/2009 Sb., o používání sedimentů na zemědělské půdě,
- 474/2000 Sb., o stanovení požadavků na hnojiva ve znění vyhl. č. 401/2004 Sb., č. 209/2005, č. 271/2009 Sb.,
- 274/1998 Sb., o skladování a způsobu používání hnojiv, ve znění vyhl. č. 399/2004 Sb., č. 476/2000 Sb., 473/2002 Sb., 91/2007 Sb., 353/2009 Sb.,
- 275/1998 Sb., o agrochemickém zkoušení zemědělských půd a zjišťování půdních vlastností lesních pozemků ve znění vyhl. č. 477/2000 Sb., č. 400/2004 Sb., 91/2007 Sb.,
- 273/1998 Sb., o odběrech a chemických rozborech vzorků hnojiv ve znění vyhl. č. 475/2000 Sb.

**Zákon č. 477/2001 Sb., o obalech,** ve znění pozdějších předpisů (č. 274/2003 Sb., 94/2004 Sb., 237/2004 Sb., 257/2004 Sb., 444/2005 Sb., 66/2006 Sb., 296/2007 Sb., 25/2008 Sb., 126/2008 Sb., 227/2009 Sb., 281/2009 Sb.)

- prováděcí předpisy:

- 641/2004 Sb., o rozsahu a způsobu vedení evidence obalů a ohlašování údajů z této evidence,
- 116/2002 Sb., o způsobu označování vratných zálohovaných obalů.

**Zákon č. 273/2010 Sb., úplné znění zákona č. 254/2001 Sb., o vodách a o změně některých zákonů (vodní zákon),** ve znění pozdějších předpisů (změny zákony č. 76/2002 Sb., 320/2002 Sb., 274/2003 Sb., 20/2004 Sb., 444/2005 Sb., 222/2006 Sb., 186/2006 Sb., 342/2006 Sb., 25/2008 Sb., 181/2008 Sb., 167/2008 Sb., 181/2008 Sb., 157/2009 Sb., 227/2009 Sb., 281/2009 Sb., 150/2010 Sb.), a jeho prováděcí předpisy.

**Zákon č. 86/2002 Sb., o ochraně ovzduší** a o změně některých zákonů, jak vyplývá ze změn provedených zák. č. 521/2002 Sb., 92/2004 Sb., 186/2004 Sb., 695/2004 Sb., 180/2005 Sb., 385/2005 Sb., 444/2005 Sb., 212/2006 Sb., 222/2006 Sb., 230/2006 Sb., 186/2006 Sb., 180/2007 Sb., 296/2007 Sb., 25/2008 Sb., 37/2008 Sb., 124/2008 Sb., 483/2008 Sb., 223/2009 Sb., 227/2009 Sb., 281/2009 Sb., 292/2009 Sb., 164/2010 Sb., 172/2010 Sb.), a jeho prováděcí předpisy.

**Zákon č. 17/1992 Sb., o životním prostředí,** ve znění zák. č. 123/1998 Sb., 100/2001 Sb.

**Zákon č. 76/2002 Sb., o integrované prevenci** a omezování znečištění, o integrovaném registru znečišťování a o změně některých zákonů (jak vyplývá ze změn provedených zákony č. 521/2002 Sb., 437/2004 Sb., 695/2004 Sb., 444/2005 Sb., 222/2006 Sb., 25/2008 Sb., 227/2009 Sb., 281/2009 Sb.), a jeho prováděcí předpisy.

**Zákon č. 395/2009 Sb., o významné tržní síle** při prodeji zemědělských a potravinářských produktů a jejich zneužití.

### **Některé další související předpisy právního řádu ČR:**

**Vyhláška č. 412/2008 Sb.,** kterou se stanoví seznam katastrálních území s přiřazenými průměrnými základními cenami zemědělských pozemků, ve znění vyhl. č. 427/2009 Sb.

**Nařízení vlády č. 278/2008 Sb.,** o obsahových náplních jednotlivých živností podle zákona č. 455/1991 Sb., o živnostenském podnikání (živnostenský zákon), ve znění zákona č. 130/2008 Sb.

**Zákon ČNR č. 114/1992 Sb., o ochraně přírody a krajiny,** ve znění pozdějších předpisů, a jeho prováděcí předpisy.

**Zákon č. 151/1997 Sb., o oceňování majetku,** ve znění zákona č. 121/2000 Sb., 237/2004 Sb., 257/2004 Sb., 296/2007 Sb.

- prováděcí předpisy:

3/2008 Sb., o provedení některých ustanovení zákona č. 151/1997 Sb. (změna vyhl. č. 456/2008 Sb., 460/2009 Sb.).

## **8. Kontrola jakosti**

### **a) Výsledky kontroly jakosti a zdravotní nezávadnosti čerstvé zeleniny**

V roce 2009 bylo při cílených kontrolách inspektory Státní zemědělské a potravinářské inspekce (SZPI) zkontrolováno celkem 1 147 šarží čerstvé zeleniny, tj. o 53 % méně než v roce 2008. Požadavkům právních předpisů nevyhovělo celkem 432 šarží, tj. 38 %. Nejvíce problematickou skupinou byla skupina cibulové zeleniny (50,4 %) a dále plodová (43,2 %) a košťalová zelenina (40,4 %). Pokud jde o zjištění nevyhovujících vzorků v závislosti na zemi původu, nejvyšší procento závad vykazovala zelenina ze třetích zemí (47,2 %).

Nejvíce nedostatků bylo jako v předchozích letech zjištěno v maloobchodní síti – 55 % (v roce 2008 to bylo 44,3 %, v roce 2007 pak 41,4 % a v roce 2006 to bylo 34 %). Do maloobchodního prodeje jsou zahrnuty nejen specializované prodejny ovoce a zeleniny, ale všechny obchody uvádějící do oběhu čerstvou zeleninu, jakož i supermarkety.



Mezi nejčastější závady patřilo nedodržení minimálních požadavků na jakost, tzn. nezdravá, shnilá zelenina či zelenina napadená plísní. Vysoké procento nevyhovujících produktů v maloobchodě je způsobeno především nesprávným skladováním zeleniny, nešetrnou manipulací, nevhodnými podmínkami na prodejně při samotném nabízení zeleniny k prodeji, ale také nedostatečným vytříděním produktů při dodání z velkoskladu.

Stejně jako v předchozích letech se objevovaly nedostatky v označování, např. chybějící údaje (např. o zemi původu), nesprávně deklarovanou třídu jakosti, nesprávně označená hmotnost balené zeleniny (na obalech deklarovaná vyšší hmotnost než je skutečnost).

### Počet kontrolovaných šarží čerstvé zeleniny za rok 2009

Zelenina	Výroba		Maloobchod		Velkoobchod		Ostatní		Celkem	
	celkem	% nevyh.	celkem	% nevyh.	celkem	% nevyh.	celkem	% nevyh.	celkem	% nevyh.
Cibulová	6	50,0	74	73,0	31	0,0	2	0,0	113	50,4
Kořenová	9	0,0	186	47,8	88	1,1	2	0,0	285	31,6
Košťálová	5	0,0	95	58,9	41	2,4	0	0,0	141	40,4
Listová a naťová	4	0,0	56	25,9	31	0,0	0	0,0	91	15,7
Lusková	0	0,0	22	18,2	5	0,0	0	0,0	27	14,8
Plodová	10	30,0	323	61,9	146	3,4	2	0,0	481	43,2
Řapíkatá	0	0,0	7	14,3	1	0,0	0	0,0	8	12,5
Ostatní	0	0,0	1	100,0	0	0,0	0	0,0	1	100,0
<b>CELKEM</b>	<b>34</b>	<b>17,6</b>	<b>764</b>	<b>55,0</b>	<b>343</b>	<b>2,0</b>	<b>6</b>	<b>0,0</b>	<b>1 147</b>	<b>37,7</b>
<b>Původ zboží</b>										
ČR	21	0,0	234	51,3	90	1,1	2	0,0	347	34,9
Třetí země	3	100,0	55	65,5	31	9,7	0	0,0	89	47,2
EU mimo ČR	8	25,0	418	51,9	219	0,9	4	0,0	649	34,0
Původ neuveden	2	50,0	57	82,5	3	33,3	0	0,0	62	79,0

Pramen: SZPI

### Výsledky rozborů čerstvé zeleniny z laboratoří a z hodnocení na místě za rok 2009

Zelenina	Počet analýz									
	Analytika		mikrobiologie		cizorodé látky		senzorika		značení	
	celkem	% nevyh.	celkem	% nevyh.	celkem	% nevyh.	celkem	% nevyh.	celkem	% nevyh.
Cibulová	1	0,0	11	45,5	43	0,0	65	76,9	37	32,4
Kořenová	1	0,0	31	83,9	179	0,0	78	82,1	29	31,0
Košťálová	6	100,0	18	50,0	74	1,4	54	75,9	20	20,0
Listová a naťová	1	0,0	7	57,1	70	0,0	13	76,9	7	0,0
Lusková	0	0,0	0	0,0	24	4,2	3	100,0	1	0,0
Plodová	2	0,0	51	47,1	213	0,9	257	73,2	104	18,3
Řapíkatá	0	0,0	1	100,0	7	0,0	1	100,0	0	0,0
Ostatní	0	0,0	0	0,0	0	0,0	1	100,0	0	0,0
<b>CELKEM</b>	<b>11</b>	<b>54,5</b>	<b>119</b>	<b>58,0</b>	<b>610</b>	<b>0,7</b>	<b>472</b>	<b>75,8</b>	<b>198</b>	<b>22,2</b>

Pramen: SZPI

### Certifikace čerstvé zeleniny v roce 2009

Certifikace čerstvého ovoce a zeleniny byla v roce 2009 prováděna dle nařízení Komise (ES) č. 1580/2007, v platném znění. Certifikace se provádí při dovozu a vývozu čerstvého ovoce a zeleniny do třetích zemí, jedná se vlastně o kontrolu shody těchto produktů s obchodními normami Společenství. Inspektoři SZPI kontrolují jakost i označování produktů dle požadavků, stanovených v jednotlivých obchodních normách.

Obchodník, který dováží nebo vyvážá čerstvé ovoce a zeleninu (včetně pěstovaných hub a skořápkových plodů) do třetích zemí, je **povinen tuto skutečnost nahlásit** na příslušný inspektorát SZPI. Bez certifikátu není možné danou šarží proclít.

Vydávání certifikátů o shodě s obchodními normami Společenství pro čerstvé ovoce a zeleninu je prováděno podle zákona č. 146/2002 Sb., o SZPI, ve znění pozdějších předpisů. V roce 2009 bylo inspektory SZPI vystaveno celkem 149 certifikátů při dovozu čerstvého ovoce a zeleniny. Při vývozu čerstvého ovoce a zeleniny nebyly v roce 2009 vystaveny žádné certifikáty.

### b) Výsledky kontroly jakosti a zdravotní nezávadnosti čerstvé zeleniny za období od I. – III. čtvrtletí 2010

Na základě požadavků právních předpisů EU je nově od roku 2010 přiřazena do kategorie čerstvé zeleniny i kategorie čerstvých hub.

V uvedeném období roku 2010 bylo do kontrolních materiálů zaznamenáno celkem 1 227 šarží čerstvé zeleniny a čerstvých hub, tj. o 38 % více v porovnání se stejným obdobím minulého roku. Z tohoto počtu nevyhovělo právním požadavkům celkem 405 šarží, tj. 34,4 %. Největší procento závad bylo zjištěno v kategorii zeleniny ostatní (62,5 %) a řapíkaté a stonkové zeleniny (62,5 %).

Stejně jako v roce 2009 byla kontrola zaměřena především na maloobchodní síť, odebráno zde bylo 866 šarží čerstvé zeleniny a čerstvých hub, z toho 388 bylo hodnoceno jako nevyhovující, tj. 46,1 %.

Kontrola ve velkoobchodech vykazuje oproti maloobchodu podstatně lepší výsledky, z celkových 300 šarží nevyhovělo právním požadavkům pouhých 7 šarží, což činí 2,5 %. Ve výrobě bylo odebráno celkem 56 kontrolních vzorků, 9 z nich bylo hodnoceno jako nevyhovující (16,7 %).

Opakují se také nejčastěji zjišťované nedostatky, jako je nesplnění minimálních požadavků jakosti či nedostatky v označování.

#### Počet kontrolovaných vzorků čerstvé zeleniny za I. – III. čtvrtletí roku 2010

Zelenina	Výroba		Maloobchod		Velkoobchod		Ostatní		Celkem	
	celkem	% nevyh.	celkem	% nevyh.	celkem	% nevyh.	celkem	% nevyh.	celkem	% nevyh.
Cibulová	4	0,0	125	47,6	36	3,0	0	0,0	165	37,3
Kořenová	21	38,1	146	43,3	66	3,3	0	0,0	233	32,0
Košťalová	8	0,0	92	47,1	38	0,0	1	0,0	139	32,0
Listová a naťová	4	0,0	83	28,2	49	0,0	0	0,0	136	17,1
Lusková	0	0,0	22	28,6	6	0,0	0	0,0	28	22,2
Plodová	7	0,0	353	48,4	100	4,3	2	50,0	462	38,4
Řapíkatá	0	0,0	7	71,4	1	0,0	0	0,0	8	62,5
Ostatní	0	0,0	4	75,0	0	0,0	0	0,0	4	75,0
Houby čerstvé	12	8,3	34	71,9	4	0,0	2	0,0	52	51,1
<b>CELKEM</b>	<b>56</b>	<b>16,7</b>	<b>866</b>	<b>46,1</b>	<b>300</b>	<b>2,5</b>	<b>5</b>	<b>50,0</b>	<b>1 227</b>	<b>34,4</b>
<b>Původ zboží</b>										
ČR	46	20,5	255	43,4	92	1,3	3	0,0	396	31,6
Třetí země	0	0,0	71	40,8	30	16,7	0	0,0	101	33,7
EU mimo ČR	10	0,0	417	39,5	178	0,6	2	50,0	607	27,6
Původ neuveden	0	0,0	123	76,4	0	0,0	0	0,0	123	76,4

Pramen: SZPI

### c) Výsledky kontroly zdravotní nezávadnosti a jakosti zpracované zeleniny v roce 2009

V roce 2009 bylo inspektory SZPI zkontrolováno celkem 344 vzorků. Jako nevyhovujících bylo vyhodnoceno 100 vzorků, tj. 29 %. Nevyhovělo 41 tuzemských a 59 vzorků původem z jiných zemí. Z hlediska jednotlivých skupin náležela k nejproblematictější opět skupina mléčné kvašené zeleniny, zmrazené zeleniny a upravené chlazené zeleniny.

Porovnáním výsledků kontroly zdravotní nezávadnosti, jakosti a označování u vzorků kontrolovaných ve výrobě, velkoobchodech a maloobchodech lze konstatovat, že četnost závad byla po dlouhé době nejvyšší ve velkoobchodní síti.

### Počet kontrolovaných vzorků zpracované zeleniny v roce 2009

Původ zboží	Výroba		Velkoobchod		Maloobchod		Jiné*		Celkem	
	celkem	nevyh. %	celkem	nevyh. %	celkem	nevyh. %	celkem	nevyh. %	celkem	nevyh. %
ČR	74	4,0	12	8,3	102	36,2	0	0,0	188	21,8
Jiný než ČR	16	0,0	32	53,1	105	40,0	3	0,0	156	37,8
<b>CELKEM</b>	<b>90</b>	<b>3,3</b>	<b>44</b>	<b>40,9</b>	<b>207</b>	<b>38,1</b>	<b>3</b>	<b>0,0</b>	<b>344</b>	<b>29,0</b>

Pramen: SZPI

Poznámka: \* restaurace, přeprava, suroviny

Kontrola zpracované zeleniny byla zaměřena zejména na kontrolu chemických požadavků na zdravotní nezávadnost (dle vyhlášky č. 4/2008 Sb., ve znění vyhlášky č. 130/2010 Sb. a vyhlášky č. 305/2004 Sb.) Jako nevyhovující z hlediska kontaminujících látek byly vyhodnoceny 3 vzorky zpracované zeleniny – 2 vzorky kysaného zelí (z důvodu nedeklarované přítomnosti kyseliny sorbové a benzoové) a 1 vzorek zeleniny v soli (nadlimitní obsah chloridu sodného).

Z hlediska mikrobiologických požadavků nevyhověl 1 vzorek upravené chlazené čerstvé zeleniny. Nesplnění jakostních požadavků (dle vyhlášky č. 157/2003 Sb., ve znění pozdějších předpisů, a vyhlášky č. 113/2005 Sb., ve znění pozdějších předpisů) bylo zjištěno u 5 vzorků zpracované zeleniny – 2 vzorky zmrazené zeleniny (nedodržení jednotlivých složek zeleniny ve směsi), 2 vzorky zpracovaných hub z důvodu odrůdové nejednotnosti.

Při senzorickém hodnocení byla zjištěna neodpovídající konzistence a vzhled u 7 vzorků zpracované zeleniny – u 1 vzorku zmrazené zeleniny, 2 vzorků ostatních výrobků ze zeleniny, 2 vzorků sterilované zeleniny, 1 vzorku mléčně kvašené zeleniny a u 1 vzorku sušené zeleniny. Mezi nedostatky z hlediska označování patřilo nesprávné označení u 41 vzorků zpracované zeleniny. Z dalších zjištěných nedostatků stojí za zmínku nedodržení podmínek skladování (zejména nevhodná skladovací teplota) u 50 vzorků zpracované zeleniny.

### Výsledky rozborů zpracované zeleniny z laboratoří a z hodnocení na místě v roce 2009

Ukazatel	Počet rozborů									
	analytika		mikrobiologie		cizorodé látky		senzorika		označování	
	celkem	% nevyh.	celkem	% nevyh.	celkem	% nevyh.	celkem	% nevyh.	celkem	% nevyh.
Zelenina	47	8,5	60	1,6	113	2,6	142	40,1	50	80,0

Pramen: SZPI

#### d) Výsledky kontroly jakosti a zdravotní nezávadnosti zpracované zeleniny za I. – III. čtvrtletí roku 2010

V tomto období bylo inspektory SZPI zkontrolováno celkem 324 vzorků. Jako nevyhovujících bylo vyhodnoceno 122 vzorků, tj. 37,6 %, z toho 51 tuzemských. Z hlediska jednotlivých skupin náležely k nejproblematictější skupině sterilované zeleniny, chemicky konzervované zeleniny, upravené chlazené čerstvé zeleniny a zmrazené zeleniny.

Porovnáním výsledků kontroly zdravotní nezávadnosti, jakosti a označování byla četnost závad nejvyšší v maloobchodní síti (celkem 48,3 % nevyhovujících vzorků oproti 43,8 % v předchozím období).



**Počet kontrolovaných vzorků zpracované zeleniny za I. – IX. měsíc roku 2010**

Původ zboží	Výroba		Velkoobchod		Maloobchod		Jiné*		Celkem	
	celkem	nevyh. %	celkem	nevyh. %	celkem	nevyh. %	celkem	nevyh. %	celkem	nevyh. %
Tuzemsko	65	10,8	11	0,0	83	53,0	0	0,0	159	32,0
Jiná než ČR	7	14,3	4	0,0	153	45,7	1	0,0	165	43,0
<b>Celkem</b>	<b>72</b>	<b>11,1</b>	<b>15</b>	<b>0,0</b>	<b>236</b>	<b>48,3</b>	<b>1</b>	<b>0,0</b>	<b>324</b>	<b>37,6</b>

Pramen: SZPI

Poznámka: \* restaurace, přeprava, suroviny

Při kontrole chemických požadavků na zdravotní nezávadnost byly jako nevyhovující z hlediska kontaminujících látek vyhodnoceny 4 vzorky sterilované zeleniny z důvodu vyššího obsahu oxidu siřičitého nebo jeho neoznačení na obale, 2 vzorky mléčně kvašené zeleniny, obsahující kyselinu benzoovou, neuvedenou na obale, 5 vzorků mléčně kvašené zeleniny z důvodu přítomnosti kyseliny mravenčí a 2 vzorky ostatních výrobků ze zeleniny, obsahující kyselinu citronovou, neuvedenou na obale.

Mikrobiologickým požadavkům ve znaku plísně okem viditelné nevyhověl pouze 1 vzorek sušené zeleniny a 5 vzorků upravené chlazené čerstvé zeleniny.

Při kontrole jakostních požadavků nevyhověl 1 vzorek chemicky konzervované zeleniny z důvodu nižšího pevného podílu, než bylo deklarováno, 1 vzorek sušené zeleniny z důvodu zjištěné přítomnosti přidaných cukrů, 3 vzorky sušené zeleniny z důvodu nedodržení hmotnosti balení a 1 vzorek kečupu z důvodu nižšího podílu refraktometrické sušiny, vnesené rajčatovou surovinou, než povoluje limit. Při senzorickém hodnocení byla zjištěna neodpovídající konzistence u 2 vzorků zmrazené zeleniny.

Nesprávně označeno bylo celkem 51 vzorků zpracované zeleniny. Z dalších zjištěných nedostatků stojí za zmínku nedodržení podmínek skladování (zejména nevhodná skladovací teplota) u 42 vzorků zpracované zeleniny.

**Výsledky rozborů zpracované zeleniny z laboratoří a z hodnocení na místě za I. – III. čtvrtletí roku 2010**

Ukazatel	Počet rozborů									
	analytika		mikrobiologie		cizorodé látky		senzorika		označování	
	celkem	% nevyh.	celkem	% nevyh.	celkem	% nevyh.	celkem	% nevyh.	celkem	% nevyh.
Zelenina	77	18,2	32	12,5	116	9,5	103	43,7	67	76,1

Pramen: SZPI

## SVĚTOVÝ A EVROPSKÝ TRH

### Světová produkce rajčat

Celková světová produkce rajčat v roce 2010 dosáhne podle statistik FAOSTAT přibližně objemu 128,6 mil. t, tj. meziroční 9% pokles. V **Číně** odhadují sklizeň rajčat v objemu 30 mil. t, což by bylo o 12 % méně než v roce 2009. Naproti tomu se export rajského koncentráту zvýší na cca 900 tis. t, což reprezentuje téměř 12% nárůst proti roku 2009, kdy export poprvé od roku 1998 klesl.

V **Kalifornii** se sklídí cca o 8 % méně rajčat v objemu 11,2 mil. t, zatímco ve většině ostatních zemí nebyl zaznamenán téměř žádný nebo jen mírný pokles produkce. V mnoha případech však byly první odhady opraveny směrem nahoru, jako např. v **Brazílii**, kde sklizeň rajčat překročí v roce 2010 úroveň roku 2009 o 20 % a dosáhne tak objemu 5 mil. t. Odhady produkce rajčat v **Alžírsku** a **Tunisku** se pohybují mírně nad úrovní předchozího roku, a to 640 tis. t, resp. 1,2 mil. t. Produkce v **Chile** byla ze začátku sezóny odhadována vyšší na úrovni 360 tis. t rajčat, avšak cca 30 % bylo zničeno zemětřesením a nepříznivým vývojem počasí.

Vzhledem k nepříznivým klimatickým podmínkám od počátku roku 2010 bude produkce rajčat ve **Španělsku** zredukována asi o 30 % proti minulému roku a dosáhne cca 3,3 mil. t. Rovněž v **Itálii** odhadují 16% pokles sklizně rajčat na cca 5,3 mil. t. Tyto náročné klimatické podmínky komplikují situaci i ve zpracovatelském průmyslu s rajčaty, jako jsou problémy se zásobami produktů a pokles cen.

### Porovnání produkce zeleniny v Evropě a v zemích EU (tis. t)

Zelenina	Produkce zeleniny v Evropě			Produkce zeleniny v zemích EU		
	2007	2008	2009	2007	2008	2009
<b>CELKEM</b>	<b>91 243,8</b>	<b>93 811,9</b>	<b>96 745,6</b>	<b>65 203,4</b>	<b>64 008,3</b>	<b>65 872,5</b>
<b>Z toho:</b>						
Artyčoky	778,6	756,6	755,2	781,3	759,3	757,9
Chřest	257,2	254,8	260,2	256,3	253,9	259,2
Zelené fazole	967,7	975,4	903,6	884,5	888,6	814,7
Hlávkové zelí a ost. brassica	10 581,9	11 630,3	11 781,6	5 433,2	5 485,1	5 612,2
Mrkev a tuřín	7 797,2	8 249,9	8 375,3	5 337,9	5 384,9	5 567,9
Květák a brokolice	2 303,2	2 324,3	2 359,2	2 254,6	2 265,1	2 299,5
Papriky, chilli	2 897,6	2 937,8	2 933,7	2 323,1	2 346,9	2 295,6
Okurky a nakládačky	4 898,7	5 015,1	5 111,4	2 634,6	2 593,1	2 535,5
Lilek	861,8	895,1	855,7	778,2	811,3	758,9
Česnek	760,8	756,8	778,3	289,2	298,1	306,9
Pór	913,5	894,9	905,2	881,3	851,1	865,0
Luštěniny	220,6	222,7	223,5	221,2	223,2	224,1
Salát a čekanka	3 261,2	3 313,3	3 338,4	3 158,2	3 211,2	3 225,2
Kukuřice cukrová	1 127,1	1 147,2	1 050,6	1 093,4	1 111,5	1 015,6
Cibule zelená, vč. šalotky	310,8	335,5	344,3	218,9	225,4	226,7
Cibule suchá	7 849,6	8 751,6	8 619,8	5 331,5	5 425,8	5 606,5
Melouny	2 419,5	2 387,6	2 232,1	2 296,1	2 221,7	2 102,3
Vodní melouny	14 443,3	5 166,6	5 572,1	2 576,9	2 684,5	2 912,8
Zelený hrášek	1 222,1	1 374,3	1 365,3	1 098,6	1 184,4	1 192,6
Tykve, dýně	3 032,2	2 960,2	3 043,0	1 440,3	1 417,3	1 309,6
Špenát	609,4	597,3	602,2	587,3	570,1	576,2
Rajčata	20 950,6	20 665,3	22 838,7	16 886,1	16 296,6	17 649,2
Ostatní zelenina	11 234,3	10 675,4	10 924,6	6 935,6	6 014,2	6 224,6

Pramen: FAOSTAT, FAO

## Zpracovatelský průmysl v Evropě

Evropský zpracovatelský trh se v roce 2010 potýká s potížemi, kdy dodávky zeleniny z řady zdrojů stále ubývají. Většinou je tento propad připisován vlivu nepříznivého průběhu počasí na úrodu v klíčových zemích východní Evropy a následně nedostatku surovin pro zpracování.

Polská produkce cibule byla těžce postížena, kdy porosty byly díky silným deštům podmáčené a nemohly být včas sklizeny. Odhaduje se, že bude sklizeno o 20 % méně cibule. Nepřízeň počasí se projevila v souvislosti se sklizní zeleniny pro zpracování i v jiných zemích EU, např. sklizeň hrášku v Belgii a Nizozemsku byla o 15 % nižší. Další plodinou jsou fazole, o které má zájem především mraziřský průmysl. Zpracovatelé však pociťují nedostatek této suroviny. Příčinou jsou problémy, které nastaly pěstitelům v klíčových producentských zemích na přelomu června a července 2010, kdy panovalo horké a suché počasí. Následné neustálé lijáky v Belgii, Nizozemsku a Německu přerušily dodávky sklizených fazolí a následně zcela zastavily sklizně. Navíc porosty byly postíženy chorobami, a tak obvyklé výnosy 12 – 13 t/ha byly zredukovány na 6 – 7 t/ha. Stejná situace byla i v případě dodávek brokolice, špenátu a květáku do zpracovatelských podniků v Polsku a Španělsku.

## Produkce zeleniny v zemích EU

V roce 2009 se produkce zeleniny v EU díky příznivému průběhu počasí zvýšila o 3 % oproti roku 2008 a dosáhla téměř 66 mil. t. Vzrostla sklizeň konzumních rajčat, což ovlivnila zejména sklizeň ve Španělsku a Nizozemsku. Rovněž se zvýšila produkce rajčat pro zpracování, a to zejména v Itálii a Španělsku, které jsou nejvýznamnějšími pěstiteli této zeleniny. Vyšší byla i produkce papriky a kukuřice cukrové, stejně jako mrkve a cibule.

V sezóně 2009/10 se v EU pravděpodobně vyprodukuje více výrobků z rajčat, zejména koncentrátů a rajčatové pasty. Nepatrně vyšší bude i výroba zmrazených výrobků, nejvyšší nárůst se očekává ve výrobě zmrazené mrkve a kořenové zeleniny.

Ceny většiny zeleninových výrobků v sezóně 2009/10 byly oproti předchozí sezóně nižší nejen na trhu EU, ale i na světovém trhu. Produkce výrobků z rajčat byla vyšší ve všech zemích, zejména v Číně a USA. K nejvýraznějšímu poklesu ceny došlo u mražených výrobků z květáku, brokolice a kořenové zeleniny.

## Produkce zeleniny v zemích EU

Země	Sklizňové plochy v ha			Produkce zeleniny v tis. t		
	2007	2008	2009	2007	2008	2009
Rakousko	15 225	16 037	15 335	554,6	580,4	594,6
Belgie	53 024	48 469	48 789	1 775,9	1 775,1	1 775,1
Bulharsko	47 334	33 806	31 179	559,8	537,3	512,0
Kypr	3 821	3 260	3 071	125,5	107,9	114,8
ČR	15 108	14 121	23 731	249,5	249,9	242,0
Dánsko	9 137	9 294	9 294	254,5	254,9	254,9
Estonsko	3 367	2 692	3 024	70,8	64,6	70,7
Finsko	9 041	8 813	8 835	245,9	233,9	251,4
Francie	258 698	252 257	258 975	5 080,1	5 231,2	5 439,1
Německo	118 595	113 825	112 937	3 658,7	3 478,9	3 575,5
Řecko	131 891	115 287	115 200	3 615,4	3 475,5	3 486,5
Maďarsko	89 331	87 538	83 214	1 746,8	1 801,4	1 650,1
Irsko	5 745	5 745	5 745	224,9	224,9	224,9
Itálie	566 857	523 843	523 350	14 541,1	13 696,4	13 644,5
Lotyšsko	10 944	9 473	8 232	156,4	131,6	170,9
Litva	17 356	15 731	15 093	288,7	318,5	332,2
Malta	5 547	5 547	5 547	82,7	83,9	78,2
Nizozemsko	100 290	99 990	99 990	4 308,6	4 372,1	4 372,1
Polsko	222 794	203 377	212 167	5 894,5	5 387,8	5 785,7
Portugalsko	83 865	83 662	86 324	2 543,5	2 500,1	2 702,8
Rumunsko	250 146	268 330	266 309	3 119,0	3 821,5	3 904,1
Slovensko	28 920	28 491	28 615	308,9	334,2	313,4
Slovinsko	3 550	4 254	4 277	66,4	77,3	85,1
Španělsko	361 896	352 845	353 750	13 060,2	12 621,9	13 625,7
Švédsko	22 200	22 100	22 100	301,5	297,7	317,2
Velká Británie	115 221	114 114	114 114	2 368,2	2 348,1	2 348,1
<b>CELKEM</b>	<b>2 549 925</b>	<b>2 442 926</b>	<b>2 459 222</b>	<b>65 203,4</b>	<b>64 008,3</b>	<b>65 872,5</b>

Pramen: FAOSTAT, FAO

### Pěstování zeleniny v Nizozemsku

Rok 2009 byl pro nizozemské pěstitele velmi špatným rokem, především kvůli nízkým cenám hlavních druhů zeleniny. Počet producentů skleníkové zeleniny od roku 2000 stále klesá, v roce 2009 dosahoval jejich počet 1 460, což je meziroční pokles o 6,8 %. Tento trend však nevede k poklesu pěstitelských ploch. Ty se fakticky od roku 2000 rozšiřují a v roce 2009 dosáhly 4 380 ha.

Nejdůležitějším druhem, pěstovaným ve sklenících, jsou rajčata. V roce 2009 činila jejich výměra 1 630 ha, ze kterých se sklídilo 766 tis. t. Pěstují se hlavně rajčata na vijanech – jejich podíl na celkové produkci je 64 %, kulatá rajčata tvoří 29 % a zbývajících 7 % jsou cherry rajčata. Dalším nejvíce pěstovaným druhem jsou papriky, jejichž plocha činí 1 330 ha a produkce 340 tis. t. Červené druhy paprik zaujímají cca 53 % z celkové plochy, 22 % žluté a 14 % zelené papriky, zbývajících 11 % reprezentují ostatní typy, jako oranžově nebo purpurově zbarvené druhy.

Výměra skleníkových okurek je stabilní (mezi 620 – 660 ha), v roce 2009 činila 630 ha s produkcí ve výši 430 tis. t. Pěstování lilků se během posledních 10 let mírně rozšiřuje, v roce 2009 představovala pěstební plocha 95 ha. Dále se ve sklenících pěstují další skleníkové zeleniny, jako hlávkový salát nebo ředkvičky.

### Pěstování zeleniny v Maďarsku

Plochy pro pěstování zeleniny v posledních třech letech klesají. V roce 2009 činily 74 tis. ha, což je o 12 % méně proti roku 2008 a o 23 % méně v porovnání s průměrem let 2000 – 2008. Celková sklizeň zeleniny (včetně hub a křenu) činila kolem 1,55 mil. t, tj. meziroční pokles o 12 %. Nejvíce pěstovaným druhem je cukrová kukuřice, její plochy se však drasticky redukuje (v roce 2009 cca

o 30 % na 22 tis. ha). Poklesy ploch vykazují i další zeleninové druhy, např. hrách (-5 % na 18,6 tis. ha) a melouny (-7 % na 6,5 tis. ha).

Kryté plochy pro pěstování zeleniny se ustálily na 4 240 ha. Hlavní pěstovanou plodinou je paprika (1 780 ha), následují saláty (500 ha) a rajčata (450 ha). Produkce zeleniny v roce 2009 z krytých ploch dosáhla 355 tis. t (tj. meziroční 7% pokles), zatímco sklizeň hub klesla o 13 % na 19,6 tis. t.

Přestože sklizeň byla nižší, velkoobchodní ceny se pohybovaly pod úrovní cen minulých let. To platí zvláště u bílého hlávkového zelí, mrkve a žampionů. V roce 2008 konzervářský průmysl zpracoval na 549 tis. t zeleniny, přibližně 203,7 tis. t zeleniny bylo zmrazeno a 152,7 tis. t bylo zpracováno jiným způsobem.

Četné silné bouře v roce 2010 způsobily katastrofální ztráty na porostech zeleniny, odhaduje se, že jedna třetina byla zničena, u některých druhů dosahují ztráty až 80 % (odhaduje se, že je zničeno kolem 30 % porostů rajčat a 40 % hrášku). Celková produkce bude pravděpodobně o 30 % nižší oproti roku 2009. Tato skutečnost bude mít i negativní dopad na konzervářský průmysl.

### **Pěstování zeleniny ve Francii**

Po vzestupu výměry pěstebních ploch zeleniny na zpracování na 80,8 tis. ha v roce 2008 došlo v roce 2010 k opětovné redukci v důsledku poklesu jak spotřeby zeleniny a jejího vývozu, tak i požadavků zpracovatelského průmyslu. V roce 2010 tak činila osevní plocha 60 tis. ha, přičemž největší pokles zaznamenaly plochy pro pěstování hrášku a fazolových lusků. Produkce zeleniny pro zpracování v roce 2010 se odhaduje na 800 tis. t, tj. nejméně za posledních 10 let (v porovnání s 920 tis. t v roce 2009). Výroba konzervované zeleniny klesla v roce 2009 meziročně o 7 %, výroba zmrazené zeleniny klesla o 5 % vlivem nižší výroby zmrazených fazolových lusků.

### **Pěstování zeleniny v Polsku**

Produkce zeleniny v roce 2009 byla o 9 % vyšší než v roce 2008 a dosáhla 4,8 mil. t. Kromě polních okurek vzrostla produkce téměř všech zeleninových druhů. Sklizeň zeleniny z krytých ploch byla rovněž vyšší (+2 %) a činila 791 tis. t. Pro zpracovatelský průmysl bylo určeno 995 tis. t zeleniny, překvapující bylo 9% zvýšení výroby zmrazené zeleniny a pokračující trend nárůstu výroby kečupu a rajského protlaku. V posledních letech je patrný nárůst objemu zpracování mrkve a luštěnin (především zeleného hrášku) stejně jako zeleninových směsí. Naproti tomu klesá zpracování květáku a brokolice. Polsko se tak stalo po Belgii druhým největším výrobcem zmrazené zeleniny, rovněž sílí jeho pozice jako výrobce kečupu a rajčatových omáček. Výroba sušených zeleninových produktů vykazuje nárůst, na prvním místě je to mrkev, dále ostatní kořenová zelenina a zeleninové směsi.

Exportní ceny téměř všech druhů čerstvé zeleniny, stejně jako výrobků z nich, byly v roce 2009 nižší než v předchozím roce, vyšší byly pouze ceny hlávkového zelí a zmrazené cibule. Finanční krizí nebyly postiženy např. výrobky z rajčat nebo zmrazená zelenina. Vývoz čerstvé a zpracované zeleniny vzrostl, zvýšení bylo zvláště patrné u zmrazené zeleniny, kečupu, rajčatové šťávy, čerstvé cibule a kořenové zeleniny. Naproti tomu pokles exportu zaznamenala čerstvá rajčata, salátové okurky a okurky nakládačky.

Hlavní roli v polském exportu čerstvé zeleniny hraje cibule. V roce 2009 se jí vyvezlo 150 tis. t (tj. o 37 % více než v roce 2008), následuje hlávkové zelí, kterého se vyvezlo 475 tis. t. Naproti tomu se do Polska nejvíce dováží rajčata, dále pak cibule, okurky a papriky.

Pěstební plochy zeleniny byly v roce 2010 několikrát postiženy prudkými dešti v období duben – květen. Některé plochy podél řek Odra a Visla byly kompletně zničeny. Červencové odhady indikují 10% pokles produkce polní zeleniny na 4,3 mil. t, přičemž k největším poklesům dojde asi u cibule, bílého hlávkového zelí a mrkve.

**Produkce zeleniny v Polsku (tis. t)**

Ukazatel	2006	2007	2008	2009	2010 (odhad)	± % 2010/09
<b>Polní zelenina celkem</b>	<b>4 408</b>	<b>4 987</b>	<b>4 430</b>	<b>4 810</b>	<b>4 316</b>	<b>-10</b>
- hlávkové zelí	1 189	1 325	1 201	1 276	1 124	-12
- květák	212	228	221	225	214	-5
- cibule	590	752	618	708	580	-18
- mrkev	833	938	817	913	813	-11
- červená řepa	341	375	322	351	333	-5
- okurky	272	293	272	256	243	-5
- rajčata	247	277	257	265	259	-2
- ostatní	724	797	721	815	750	-8
<b>Kryté plochy celkem</b>	<b>712</b>	<b>723</b>	<b>772</b>	<b>791</b>	<b>770</b>	<b>-3</b>
- rajčata	405	412	445	444	440	-1
- okurky	220	218	230	224	215	-4
- ostatní	87	93	98	123	115	-6

Pramen: GUS, IERiGZ, Foodnews

**Pěstování zeleniny na Slovensku**

V roce 2009 činila pěstební plocha zeleniny 28 547 ha, ze které se sklídilo 312,1 tis. t zeleniny, tj. meziroční pokles o 6,3 %. Dosažená sklizeň je druhou nejnižší (po roce 2007) od roku 1993. Klesla produkce všech druhů, kromě zeleniny kořenové. Na ploše 101,6 ha zakrytých ploch při výnosu 66,4 t/ha se sklídilo 6,7 tis. t zeleniny, což je o 19,5 % méně v porovnání s předchozím rokem.

Celkový dovoz čerstvé zeleniny v roce 2009 dosáhl objemu 252,6 tis. t, tj. nárůst oproti roku 2008 o 1,6 %. Na tomto dovozu se nejvíce podílely hlávkové zelí, květák, kapusta, rajčata, melouny a mrkev dodávaných především z Polska, Německa, ČR, Španělska a Nizozemska. Vývoz čerstvé zeleniny ze SR zaznamenal 12,5% meziroční pokles na 45,2 tis. t, přičemž největšími odbytími byly ČR, Maďarsko, Rakousko a Polsko.

**Produkce zeleniny na Slovensku**

Zelenina	Sklizňové plochy v ha			Produkce zeleniny v t		
	2007	2008	2009	2007	2008	2009
<b>CELKEM</b>	<b>28 870</b>	<b>28 485</b>	<b>28 547</b>	<b>307 756</b>	<b>332 954</b>	<b>312 084</b>
<b>Z toho:</b>						
hlávk. zelí bílé	3 911	3 827	3 718	50 329	49 991	45 674
hlávk. zelí červené	429	420	420	4 515	4 295	4 426
květák	906	873	849	10 247	9 633	9 461
hlávková kapusta	879	882	876	8 602	8 382	8 487
celer	245	242	233	2 326	2 331	2 148
mrkev a karotka	2 568	2 562	2 494	31 817	37 155	35 654
petržel	1 052	1 022	1 016	8 258	9 761	8 627
okurky nakládačky	1 243	1 213	1 198	12 880	12 120	12 111
okurky salátové	1 006	978	981	14 756	15 235	15 795
paprika	2 119	2 067	2 084	26 653	24 620	26 238
rajčata konzumní	2 331	2 321	2 321	35 884	34 960	33 373
rajčata průmyslová	780	617	601	19 270	21 626	18 510
cibule	2 402	2 346	2 188	22 662	28 544	26 394
česnek	625	529	526	2 772	2 129	2 121
fazolové lusky	222	220	220	1 122	1 118	1 118
hrách zahradní	894	1 032	2 006	2 821	2 803	5 314

Pramen: Situační a výhledová správa, VÚEPP Bratislava

Poznámka: celková produkce zeleniny včetně odhadu samozásobení

## PĚSTOVÁNÍ ZELENINY V ČR

Produkce zeleniny v roce 2009 byla ovlivněna nestálým počasím s řadou výkyvů. Po rychlém nástupu jara s vysokými denními teplotami, které urychlily vegetaci, nastoupilo dlouhé období dešťů, kdy navíc květnové krupobití v některých oblastech značně poškodilo porosty zeleniny, zejména pak ve středních Čechách a na Znojemsku. V červenci 2009 se vrátilo chladné a srážkově velmi nadprůměrné počasí, které bylo vystřídáno značným suchem v měsíci srpnu a září, což způsobilo pěstitelům bez možnosti závlahy předčasné ukončení vegetace některých druhů zeleniny. V říjnu pak přišla předčasně zima s vydatnými dešťovými srážkami.

Vlivem ukončení pěstování zeleniny nejen mnoha drobnými pěstiteli, ale i několika dříve významnými zelinářskými podniky, klesá v posledních dvou letech výměra sklizňových ploch zeleniny. V roce 2009 klesly na historicky nejnižší úroveň – 13 835 ha, tj. meziroční snížení o dalších 10 %. Tento pokles ploch souvisí především s úbytkem zpracovatelských kapacit, což ovlivňuje zejména odbyt průmyslových druhů zeleniny (hrášek, kapusta, špenát, květák). Ke snížení pěstebních ploch došlo u všech sledovaných druhů zeleniny, s výjimkou rajčat, přičemž největší pokles byl zaznamenán u hrachových lusků, petržele, cibule a kvěťáku.

Podle údajů ČSÚ byla produkce zeleniny v roce 2009 nižší v porovnání s předchozím rokem o 7 % a činila 253,8 tis. t. Nejvíce poklesla produkce petržele, hrachových lusků, kvěťáku, okurek a hlávkového zelí. Naproti tomu vzrostla v důsledku vysokých výnosů pouze sklizeň celeru a vzhledem k rozšíření ploch také produkce rajčat.

### Vývoj osevních ploch konzumní zeleniny v ČR (ha)

Zelenina	2003	2004	2005	2006	2007	2008	2009	2010
Celer	345	380	285	319	348	298	296	294
Cibule	2 755	2 868	1 838	2 235	2 152	2 072	1 732	1 832
Česnek	38	21	49	37	63	45	56	67
Hrách dřevňový	1 124	1 086	978	1 132	1 341	1 310	973	1 020
Kapusta	240	233	141	176	146	157	156	118
Kedlubny	107	106	122	139	124	137	147	180
Květák	903	794	486	510	443	396	317	316
Mrkev	889	951	713	679	688	603	603	638
Okurky nakládačky	426	304	323	261	333	235	331	296
Okurky salátové	141	85	119	125	137	101	131	118
Petržel	497	800	427	364	529	278	190	244
Rajčata	456	472	481	513	433	301	442	389
Zelí hlávkové*	2 015	1 896	1 001	1 310	1 287	1 235	1 088	1 077
Ostatní zelenina	2 240	2 420	1 953	2 271	2 248	2 565	2 378	1 995
<b>Zelenina celkem</b>	<b>12 176</b>	<b>12 416</b>	<b>8 917</b>	<b>9 970</b>	<b>10 272</b>	<b>9 732</b>	<b>8 838</b>	<b>8 583</b>

Pramen: ČSÚ

Poznámka: údaje vždy k 31. 5. příslušného roku, údaje bez dopočtu sektoru domácností obyvatelstva, \* součet osevních ploch zelí hlávkového bílého a červeného

**Sklizňová plocha zeleniny v ČR (ha)**

Zelenina	2002	2003	2004	2005	2006	2007	2008	2009
Celer	508	514	533	422	527	547	478	456
Cibule	3 388	3 572	3 610	2 502	2 970	2 870	2 709	2 296
Česnek	427	381	333	328	337	357	304	286
Hrách dřeňový	1 959	1 290	1 237	1 114	1 458	1 661	1 592	1 223
Kapusta	424	399	378	270	247	214	219	211
Kedlubny	395	350	325	318	487	465	441	416
Květák	1 199	1 162	1 030	696	589	523	464	377
Mrkev	1 592	1 435	1 446	1 157	1 234	1 233	1 088	1 033
Okurky nakládačky	1 236	987	811	777	1 411	1 457	1 232	1 215
Okurky salátové	448	364	289	298	507	510	433	426
Petržel	681	712	996	602	645	804	520	405
Rajčata	872	847	830	798	1 456	1 451	1 202	1 241
Zelí hlávkové *	2 324	2 333	2 187	1 259	1 510	1 482	1 410	1 243
Ostatní zelenina	2 501	2 525	2 678	2 185	3 029	2 990	3 275	3 007
<b>Zelenina celkem</b>	<b>17 954</b>	<b>16 872</b>	<b>16 683</b>	<b>12 726</b>	<b>16 406</b>	<b>16 564</b>	<b>15 366</b>	<b>13 835</b>

Pramen: ČSÚ

Poznámka: \* zelí hlávkové bílé a červené, od roku 2002 – údaje za zemědělský sektor s dopočtem sektoru domácností

**Celková sklizeň zeleniny v ČR (t)**

Zelenina	2002	2003	2004	2005	2006	2007	2008	2009
Celer	7 190	10 382	12 002	8 845	10 588	11 364	10 390	11 414
Cibule	63 177	43 796	77 146	61 181	45 387	40 424	52 372	48 325
Česnek	2 239	953	1 927	1 712	2 079	2 038	1 759	1 590
Hrách dřeňový	7 510	4 224	6 648	5 637	6 759	5 857	6 201	4 742
Kapusta	6 544	6 552	7 334	5 749	4 327	4 242	4 048	3 930
Kedlubny	4 896	5 835	5 376	5 120	8 095	7 598	6 802	6 496
Květák	15 764	16 491	15 803	11 829	9 069	7 611	7 549	5 937
Mrkev	45 743	39 450	41 142	38 482	33 813	39 466	34 406	31 982
Okurky nakládačky	25 812	18 594	10 650	13 382	22 460	22 367	18 290	14 116
Okurky salátové	8 811	10 456	6 363	9 045	14 790	10 859	10 798	9 629
Petržel	6 443	5 059	7 618	7 930	8 324	9 125	7 663	5 268
Rajčata	27 400	23 534	22 036	24 232	35 604	29 771	27 899	29 441
Zelí hlávkové*	87 191	89 990	80 592	59 325	55 945	57 915	56 656	50 679
Ostatní zelenina	23 574	23 269	27 696	20 888	34 312	33 390	29 491	30 291
<b>Zelenina celkem</b>	<b>332 294</b>	<b>295 585</b>	<b>322 333</b>	<b>273 357</b>	<b>291 552</b>	<b>282 027</b>	<b>274 324</b>	<b>253 840</b>

Pramen: ČSÚ

Poznámka: \* zelí hlávkové bílé a červené, od roku 2002 – údaje za zemědělský sektor s dopočtem sektoru domácností

**Průměrný hektarový výnos v ČR (ha/t)**

Zelenina	2002	2003	2004	2005	2006	2007	2008	2009
Celer	14,15	20,19	22,50	20,96	20,08	20,76	21,73	25,05
Cibule	18,65	12,26	21,37	24,45	15,28	14,09	19,33	21,05
Česnek	5,24	2,50	5,79	5,22	6,17	5,70	5,78	5,57
Hrách dřeňový	3,83	3,27	5,38	5,06	4,64	3,53	3,90	3,88
Kapusta	15,43	16,43	19,38	21,29	17,51	19,78	18,52	18,66
Kedlubny	12,39	16,66	16,53	16,08	16,63	16,33	15,43	15,62
Květák	13,15	14,19	15,34	17,00	15,41	14,55	16,26	15,77
Mrkev	28,73	27,49	28,44	33,25	27,41	32,01	31,62	30,97
Okurky nakládačky	20,88	18,85	13,13	17,23	15,92	15,35	14,84	11,62
Okurky salátové	19,67	28,71	22,03	30,33	29,19	21,31	24,94	22,61
Petržel	9,46	7,11	7,65	13,17	12,91	11,35	14,74	13,02
Rajčata	31,42	27,78	26,55	30,37	24,45	20,52	23,21	23,72
Zelí hlávkové*	37,52	37,28	36,85	47,13	37,06	39,09	40,19	40,78

Pramen: ČSÚ

Poznámka: \* zelí hlávkové bílé a červené, od roku 2002 – údaje za zemědělský sektor s dopočtem sektoru domácností



## Vývoj pěstování zeleniny v průběhu marketingového roku 2009/2010

Rok 2010 byl mimořádně klimaticky nepříznivý pro naše i zahraniční pěstitele zeleniny. Jarní tání sněhové pokrývky bylo příčinou přemokření pozemků, určených pro pěstování zeleniny. Z toho důvodu stihla většina pěstitelů zasít pouze omezené množství zeleniny z přímých výsevů (mrkev, petržel). Vydatné srážky v jarních měsících omezovaly kultivační práce, výsadbu a znesnadňovaly kvalitní provedení chemické ochrany.

Od poloviny června až do konce července 2010 nastalo období vysokých teplot. To bylo pro některé druhy zeleniny příznivé, některé druhy zaznamenaly zpomalení růstu. Avšak v první dekádě srpna přišly opět mohutné přívalové deště, které způsobily rozvodnění některých menších vodních toků a zaplavení rozsáhlých okolních oblastí. Na nerovných polích byl častý vznik vodních louží, které neměly možnost odtoku. Deštivé počasí dále omezovalo vjezd zemědělské mechanizace do polí a chemickou ochranu, což způsobilo vyšší zaplevelenost zeleninových porostů.

Největší škody způsobily povodně na Moravě, kde zničily již založené porosty zeleninových kultur. Dle odhadu a rámcového šetření bylo letos povodněmi zcela zničeno zhruba 500 ha zeleninových ploch, kde porosty podlehly hnilobě. Na dalších cca 10 % ploch byla z důvodu zatopení pozemků znemožněna výsadba, případně výsev, dalších 10 % zeleninových ploch bylo vyseto a vysázeno pozdě, čímž došlo ke zhruba 5% snížení výnosu. Ke snížení výnosu dojde asi u čtvrtiny zeleninových druhů v důsledku vymáčení a je zde reálný předpoklad výrazného snížení skladovatelnosti zeleniny z důvodu vyššího rozvoje skládkových chorob.

Vysoká vlhkost vzduchu a permanentní srážky byly příčinou vyššího výskytu houbových chorob. Velké problémy pěstitelům činili tradiční škůdci jako například dřepčící, třásněnky atd. Další přívalové deště přišly ve třetí dekádě září, což pěstitelům opět zkomplikovalo vjezd do polí a přispělo k rozšíření zatopených míst.

### Cibulová zelenina

Porosty **ozimé cibule**, naseté v srpnu roku 2009, začaly po dlouhé zimě řídnout a po zbytek vegetace byly, i přes důslednou chemickou ochranu, napadány plísní a hnilobou. Tyto porosty vykazovaly špatnou kvalitu a nízké výnosy.

Výsadba **jarní cibule ze sazečky** byla zpožděna zhruba o 3 týdny. Byla vysázena do vlhké půdy, což urychlilo její vzejití a zakořenění. U těchto porostů nebyly během vegetace žádné problémy s vláhou, škůdci, ani chorobami. Z důvodu pozdní výsadby se tato cibule začala vyorávat cca o 14 dní později, než je v našich podmínkách běžné. V období sklizně bylo ideální počasí na dosychání a dozrávání, pouze ke konci sběru cibule nastalo deštivé počasí. Jarní cibule ze sazečky dávala průměrné výnosy a její kvalita byla dobrá.

Výsev **cibule jarní seté** byl zpožděn o 14 dnů, dobře vzcházela, byl však problém se zaplevelením porostů. Závlaha byla během vegetace nutná. V čase vyorávky přišlo deštivé období. Porosty byly stále zelené, nať se nepropadávala a nezasychala. Vyorávka byla započata až začátkem měsíce září se zhruba čtrnáctidenním zpožděním. Vyoraná cibule na poli díky vlhkému počasí špatně dosychala a dozrávala. Tato cibule vykazuje vysoké výnosy a dobrou kvalitu, je jí však nutno uměle dosoušet.

### Kořenová zelenina

Kořenová zelenina vykazuje v posledních letech minimální výkyvy pěstebních ploch. Rok 2010 lze u této komodity hodnotit jako výnosově podprůměrný. Nižší výnosy byly částečně kompenzovány vyššími realizačními cenami a poměrně plynulým prodejem. Výjimku činila mrkev, u které se ceny ocitly od počátku července pod silným tlakem dovážené mrkve zejména z Francie a Nizozemska.

První březnové výsevy **mrkve** byly leckde zakládány se zpožděním a chladné jaro posunulo první nabídky na trhu do poloviny června. Srážkově nadprůměrný květen a srpen tak byly rozhodujícími faktory celkově horšího stavu porostů. I když byly porosty rané karotky založeny o jeden až dva týdny později, chladné a vlhké jaro jim umožnilo zdárný vývoj. Porosty, určené pro závěr sezony

a skladování, na tom byly podstatně hůře. Důvodem byly vysoké červnové teploty, které nepřály vzcházejícím rostlinám.

Porosty **petržele** vzcházely za chladného a deštivého jara o poznání hůře a nelze předpokládat výnosy na úrovni předchozích let. Nejranější **celer** se zpočátku jen s obtížemi vyrovnával s nízkými teplotami, a tak mnohé porosty vykazovaly vysoké procento vykvetlých rostlin. Květen, kdy je zakládána většina porostů celeru, byl pro pěstitele mimořádně náročný. Deštivé počasí zpozdilo jejich zakládání a neprospěla jim ani následná červnová vedra. Snížení výnosů oproti roku 2009 o 20 % i více nebude výjimkou.

Kvalita kořenové zeleniny pro skladování bude velmi kolísavá, a proto lze očekávat sníženou nabídku v jarním období příštího roku.

### Listová zelenina

Uplynulou sezonu lze hodnotit u této skupiny zeleniny jako úspěšnou, i když z pěstitelského hlediska velmi náročnou, především z důvodu negativního průběhu počasí s velkými srážkovými úhrny.

Chladné a vlhké jarní období, které oddálilo první sklizně, poznamenalo kvalitu i množství produkce stejně jako na druhé straně extrémně vysoké teploty v červenci. Deštivé srážky mnohé porosty po výsadbě poškodily nebo i zcela zničily. Výskyt chorob a škůdců byl na běžné úrovni. Byl zaznamenán výskyt plísňe salátové během vegetace a antraknózy salátu na podzim. Lokální škody byly způsobené mšicemi, velkým problémem se stávají drátovci. Pravidelně působí škody na porostech zvěř a prevence je poměrně nákladná.

Hlavní podíl na našem trhu stále zaujímá **salát ledový** (60 %), s odstupem **salát hlávkový** (25 %) a o zbylou část se dělí ostatní typy (Lollo, dubáčky a další). O tyto zeleniny se zájem zákazníků stále zvyšuje. Díky tomuto zájmu se stále více prodávají např. saláty římské i ostatní druhy, které jsou zajímavým zpestřením (endivie, rukola, baby špenát, polníček, čekanky, v poslední době i nová skupina salátů s označením SALANOVA), včetně tradiční naťové petržele, pažitky a dalších. Tento trend je příznivý nejen pro zákazníky, ale především pro naše pěstitele, kteří mají prostor pro pěstování a prodej.

Vlastní produkce byla realizována za poměrně příznivé ceny, které odpovídaly nabídce na našem trhu.

### Plodová zelenina

Teplotně podnormální rok 2010 byl pro pěstování teplomilné plodové zeleniny v ČR nepříznivý.

Rok 2010 byl pro **keříčková rajčata** velmi nepříznivý. Mokrý jaro znamenalo oddálení výsevů rajčat, případně zapříčinilo jejich setí za méně příznivých podmínek. Porosty tak vzcházely nevyrovnaně a některé musely být znovu přesety. Nízké teploty a nedostatek slunečního svitu se podepsaly na velmi pomalém dozrávání, začátek sklizně se tak posunul až na 10. září. Sklizené plody jen obtížně dosahovaly požadované refrakce a barvy, což se odrazilo i v nižších výkupních cenách. Podíl nezralých rajčat, a tím i odpad při sklizni, byl letos velmi vysoký. Významná část později setých rajčat vůbec nedozrála a tyto plochy byly zaorány.

Celková produkce **paprik** byla díky nedostatku tepla i slunečního svitu nižší. Vlhké počasí v dubnu a květnu nepříznivě poznamenalo výsadbu polních paprik na jižní Moravě, která tak byla vysázena v pozdějších termínech a většinou na přemokřené pozemky. Deště způsobily na mnoha místech podmáčení porostů. Závěr sezóny byl ve znamení velmi nízkých teplot a nárůst plodů byl pomalý. Výpadky ve výnosu letos kompenzovaly vyšší výkupní ceny, které byly příznivé po celou dobu sklizně. Podíl kvalitního tržního zboží z celkové produkce byl ale letos výrazně nižší.

Setí **okurek nakládaček** bylo v roce 2010 extrémně problematické. Některé porosty se podařilo vyset v obvyklých termínech, chladný a vlhký květen však neumožnil jejich vzcházení. Mnoho ploch tak bylo nutné osít znovu, a to až koncem května nebo dokonce počátkem června. To způsobilo zvýšené náklady pro pěstitele a významné oddálení sklizně. Pěstitelé předpokládali, že pozdější nástup sklizňové sezóny bude kompenzován jejím prodloužením. Zdravotní stav porostů byl letos příznivý

a výskyt plísně i škůdců nízký. Bohužel zájem o výkup nakládaček byl již v druhé polovině srpna spíše slabý. Rok 2010 tedy můžeme i z pohledu pěstování okurek hodnotit v ČR jako podprůměrný.

### **Lusková zelenina**

Výsevy **hrachu dřeňového** byly oproti roku 2009 o 14 dní opožděny. V severních a středních Čechách mělo následné chladné a deštivé počasí na vzházení hrachu příznivý vliv, naproti tomu ve východních Čechách a na severní Moravě způsobily hojné dešťové srážky zadušení výsevů hrachu. Většina těchto ploch musela být zaorána. Celkové výnosy byly vzhledem k nepříznivému jaru nižší. V porostech nebyl problém s plevely ani s chorobami, pouze byl zaznamenán menší výskyt kyjatky hrachové.

### **Košťalová zelenina**

Z hlediska pěstování košťalovin lze celkově sklizňový rok 2010 zhodnotit jako velice nepříznivý. Relativně pozdní nástup jara, vhodný pro zahájení výsadby sortimentu raných odrůd, nedával mnoho nadějí na první rané sklizně. Výsadby nakrývané netkanou textilií byly opožděny oproti plánovanému termínu o cca 7 – 10 dnů. Na prvních sklizních a jejich pozdějších termínech zahájení se projevilo utužení půdy vlivem velké vlhkosti půdy při výsadbě. I přes pravidelné plečkování, dlátování, přihnojení zastavily košťaloviny svůj růst.

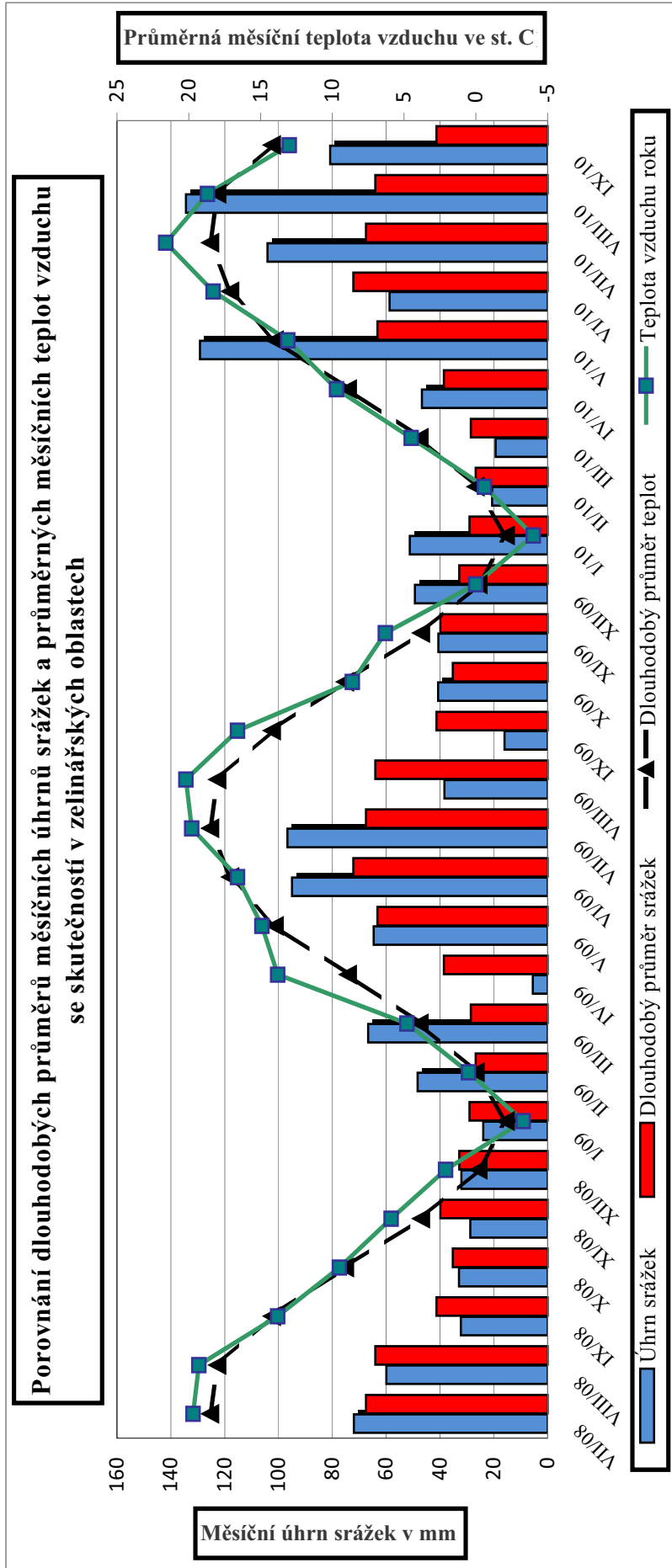
Normální růst a vývoj zaznamenaly až porosty, vysázené ve druhé dekádě dubna, nekryté netkanou textilií. První sklizně byly opožděny, výnos byl nízký, sklizeň náročná na opakované probírky. Nadějně porosty z pozdějších výsadby zastavily, i přes intenzivní závlahu, růst vlivem vysokých teplot v červnu a červenci.

Další významný zásah do stavu porostů způsobily mimořádné srážky na začátku srpna, kdy spadlo cca 150 mm během čtyř dnů. To způsobilo částečné zatopení polí. V místě zatopení byly vysázené kultury zcela zničeny. Nenasázené plochy byly rozbahněny, dokončení výsadby **pekingského zelí** bylo zpožděno o 14 dní. Avšak vlivem nástupu chladného podzimního počasí nedosáhne tržní velikosti.

Podobně opožděný vývoj zaznamenáváme i u pozdních odrůd **hlávkové kapusty**. Obvyklého výnosu nedosáhnou ani odrůdy **hlávkového zelí**, určené ke skladování. Zásoby ve skladech budou po letošní sezóně podstatně nižší. Úrodu významně poškodily i srážky v závěru měsíce září, kdy během tří dnů spadlo cca 100 mm vody a zvýšily rozsah škod ze srpna.

Vlivem teplého a vlhkého léta byl silnější výskyt chorob a škůdců než v předešlých letech, především housenek běláška.

Jediným pozitivem letošní sezóny jsou ceny, které, s výjimkou zakolísání ceny květáku a bílého zelí v letním období, jsou vyšší než v minulých letech.



### Struktura zelinářských podniků

Čeští pěstitelé zeleniny se potýkají s finančními problémy, které nemají přímou souvislost s celosvětovou finanční krizí. Mnozí (zejména drobní zelináři) tento boj vzdali a se zelinářskou produkcí skončili.

Struktura zelinářských podniků podléhá průběžným změnám. Poslední vývoj vede ke koncentraci produkce zeleniny u větších výrobců a k ukončení činnosti menších, kteří nejsou napojeni na mezinárodní obchodní řetězce a ekonomicky se propadají.

V roce 2010 se v porovnání s předchozím rokem mírně snížil celkový počet zelinářů, zejména pěstitelů s výměrou pod 1 ha, kteří pravděpodobně přeměnili produkční plochy na okrasné trávníky a parkovou úpravu. Drobní pěstitelé se většinou specializují na prodej ze dvora a na běžných a farmářských tržnicích, případně se snaží realizovat dnes velmi propagovaný systém „zeleninových bedýnek“. Struktura pěstitelů s vyšší výměrou zeleniny zůstává (až na drobné změny) poměrně stabilní.

### Struktura pěstitelů zeleniny v ČR

Rozsah pěstování (ha)	Počet pěstitelů					Pěstební plocha (ha)				
	2006	2007	2008	2009	2010	2006	2007	2008	2009	2010
100,1 – a více	22	21	22	23	22	6 085	5 576	5 503	5 2087	5 025
50,1 – 100	21	21	22	22	23	1 550	1 780	1 708	1 445	1 332
30,1 – 50	33	33	35	36	35	1 350	1 457	1 477	1 031	1 021
20,1 – 30	22	22	19	17	18	492	482	472	321	332
10,1 – 20	40	40	34	34	33	690	700	616	540	504
5,1 – 10	54	54	48	46	43	450	450	410	292	188
1 – 5	110	105	78	79	77	430	400	255	112	121
ostatní	280	283	232	220	211	35	65	95	63	61
<b>CELKEM</b>	<b>582</b>	<b>579</b>	<b>490</b>	<b>477</b>	<b>462</b>	<b>11 082</b>	<b>10 910</b>	<b>10 536</b>	<b>9 091</b>	<b>8 584</b>

Pramen: ZUČM

### Samozásobení domácností zeleninou

Podíl samozásobení domácností zeleninou v ČR s měnícím se životním stylem a novými trendy stále klesá. V roce 2009 je odhadován na 13,5 % z celkové produkce zeleniny (v předchozím roce činil tento podíl 14,5 %).

Na základě výsledků šetření ZUČM se odhaduje, že v současné době v ČR samozásobitelsky produkuje čerstvou zeleninu asi 250 tisíc domácností s průměrnou pěstební plochou pohybující se okolo 50 m<sup>2</sup>, což představuje celkovou plochu cca 1 150 ha. Mnoho domácností mění své produkční plochy na okrasné trávníky, které jsou nenáročné na údržbu.

### Způsoby prodeje a odbytu pěstované čerstvé zeleniny od profesionálních pěstitelů v ČR v roce 2010

Supermarketům a hypermarketům	Všechny nadnárodní řetězce, tuzemské supermarkety (včetně odbytových družstev/sdružení producentů)	Podíl 78 %
Velkoobchodům	Včetně jejich dalších dodávek do supermarketů a hypermarketů, export (včetně odbytových družstev/sdružení producentů)	Podíl 8,5%
Na zpracování	Konzervárny, zelárny, mrazárny, sušárny apod. (včetně odbytových družstev/sdružení producentů)	Podíl 10 %
Ostatní	Vlastní export, hotely a restaurace, ZOO, přímý prodej „ze dvora“ zákazníkům, farmářské tržnice, místním výkupům, vlastní spotřeba, ztráty, apod.	Podíl 3,5 %

Pramen: ZUČM

## Rychlírenství zeleniny

V zimě 2009/2010 došlo vlivem tíhy sněhu k poškození některých skleníků a fóliovníků, které se dosud nepodařilo obnovit v plné míře. Z tohoto důvodu se odhaduje pokles plochy krytých staveb z 50 ha na 46 ha. V zakrytých plochách se rajčata pěstují na 20 ha, papriky na 5 ha, okurky na 6 ha, kedlubny na 2 ha, saláty na 3 ha a zeleninová sadba na 10 ha.

Při pěstování zeleniny ve sklenících a fóliovnících je stále více limitujícím faktorem cena dodávek tepla. Perspektivou pro rozšíření pěstování zeleniny v krytých plochách je např. využití zbytkového tepla z bioplynových stanic.

## Tržní produkce zeleniny

V ČR nejsou statisticky sledovány plochy s produkcí zeleniny tržních a netržních pěstitelů. Údaje o rozsahu a objemu produkce tržní zeleniny obsahují i údaje o pěstování meziplodin. Informace v následující tabulce jsou výsledkem šetření ZUČM.

### Přehled o tržní produkci zeleniny v ČR

Druh zeleniny	2008		2009		2010 (odhad)	
	ha	tuny	ha	tuny	ha	tuny
Brokolice	56	504	52	486	40	352
Celer	327	10 137	294	8 747	294	6 586
Cibule	1 540	43 120	1 732	47 110	1 832	43 968
Česnek	70	560	56	428	67	429
Fazolové lusky	148	1 408	46	391	87	696
Hrách konzumní	1 190	5 640	930	3 636	1 020	3 754
Chřest	162	1 134	129	768	135	756
Kapusta hlávková	207	4 060	156	3 851	118	2 832
Kedlubny <sup>1)</sup>	279	6 100	188	7 031	180	5 760
Kukuřice cukrová	475	9 500	251	4 267	114	1 824
Květák	420	7 000	317	4 042	316	4 045
Mrkev	900	31 900	720	26 316	638	21 947
Okurky nakládačky	420	9 240	331	5 627	296	10 656
Okurky salátové	210	8 400	131	2 895	118	2 832
Paprika	243	9 100	269	11 661	249	10 159
Pastinák	76	1 900	48	1 020	55	1 100
Petržel	360	5 760	270	3 902	244	3 904
Pór	38	834	43	877	22	422
Rajčata	516	23 220	462	20 420	389	15 560
Ředkvička <sup>2)</sup>	409	6 135	296	6 542	305	6 344
Řepa salátová <sup>1)</sup>	122	3 680	94	3 116	38	1 186
Saláty i barevné <sup>1)</sup>	576	8 450	585	11 934	464	8 909
Špenát <sup>1)</sup>	294	3 822	310	3 426	228	2 371
Zelí hlávkové bílé a červené	1 362	54 700	1 088	49 721	1 077	43 080
Zelí pekingské <sup>1)</sup>	287	7 175	139	3 190	124	2 678
Zelenina ostatní	223	2 977	154	4 286	134	2 546
<b>Celkem</b>	<b>10 910</b>	<b>266 456</b>	<b>9 091</b>	<b>235 690</b>	<b>8 584</b>	<b>204 696</b>

Pramen: ZUČM

Poznámka: <sup>1)</sup> rovněž jako meziplodina, <sup>2)</sup> více sklizní

Tržní produkce – tj. zboží, které se odbytje do obchodní sítě nebo pro zpracovatelský průmysl

Produkce tržní zeleniny se na celkovém objemu produkce zeleniny ČR podílí přibližně 80 až 85 %. Údaje o produkci zeleniny ve výše uvedené tabulce jsou uvedeny podle reálně dosahovaných výnosů, které jsou vyšší než výnosy udávané ČSÚ.

**Tržby za tržní produkci zeleniny** v roce 2009 klesly v porovnání s předchozím rokem o 6,4 % a dosáhly 2,2 mld. Kč. K výraznému propadu tržeb došlo v roce 2009 především u květáku, salátových okurek, mrkve, okurek nakládaček, konzumního hrachu a petržele.

Porovnání finančního vyjádření tržní produkce zeleniny v ČR v letech 2006 – 2009 uvádí tabulka v příloze č. 2 této zprávy.

### Trendy v pěstování zeleniny ve vztahu k potřebám trhu

V posledních letech vzniká několik trendů v rámci pěstování zeleniny. Jedním z nich je např. přizpůsobení dodávek zeleniny požadavkům trhu, tj. konzumovat čerstvou zeleninu celoročně. Hledají se odrůdy, u kterých je možné prodloužit jejich vegetační sezónu, a vyvíjí se nové technologie pěstování zeleniny. Dále pěstitelé vybudovali na svých farmách efektivní technologie skladování a posklizňových úprav, aby mohli průběžně dodávat na trh čerstvou zeleninu pranou, loupanou či jinak upravenou, tříděnou a balenou.

Zvyšuje se rovněž i kvalita potravin, omezuje se používání pesticidů a hnojiv. Zavádí se systém dohledatelnosti původu potravin. Je snaha zavést mechanizovanou sklizeň u těch druhů zelenin, u kterých to bylo dříve nepředstavitelné, jedná se např. o kombajnovou sklizeň brokolice.

Obecně lze říci, že stoupá poptávka po zelenině, která nevyžaduje náročnou kuchyňskou úpravu a lze ji rychle zkonzumovat. V domácnostech se z časových důvodů vaří méně ze základních surovin, a proto stále více roste potřeba polotovarů. Snižuje se spotřeba zelenin časově náročných na úpravu, např. hlávkové zelí, celer, hlávková kapusta, pór a červená řepa, a zvyšuje se spotřeba salátů, kedlubnů, ředkviček, paprik a chřestu. Roste rovněž spotřeba rajčat, a to především tzv. koktejlových a cherry rajčat. Zákazníci upřednostňují zeleninu menších rozměrů, aby ji mohli spotřebovat jednorázově.

## INTEGROVANÁ PRODUKCE ZELENINY V ČR

Integrovaná produkce zeleniny je ekonomická produkce zeleniny vysoké kvality při uplatnění ekologicky přijatelných metod pěstování a minimalizace nežádoucích vedlejších účinků agrochemikálií při jejich používání. Klade důraz na zvýšení ochrany životního prostředí a lidského zdraví. Pěstitelé postupují podle Pravidel pro integrovaný systém pěstování zeleniny (IPZ), dodržují metody správné zemědělské praxe, preventivní metody a metody signalizace, které umožní odhalení škodlivého činitele v porostu a následné cílené naplánování ochranného zásahu.

Svaz pro integrované systémy pěstování zeleniny (Svaz pro IPZ), který je součástí Zelinářské unie Čech a Moravy, byl založen v roce 2005 jako dobrovolné sdružení pěstitelů. V tomto roce se začala zelenina pěstovat dle stanovených pravidel pro IPZ na 3 437 ha. V roce 2007 se zelenina v systému IPZ pěstovala již na 4 572 ha a v roce 2010 se zvýšila na 5 360 ha. V roce 2007, po splnění podmínek dvouletého přechodného období, dostali první pěstitelé právo označovat svou kvalitní produkci ochrannou známkou IPZ. Tato známka pěstitelům slouží k odlišení jejich kvalitní produkce od ostatní zeleniny dodávané na tuzemský trh.

Přestože tento systém zahrnuje četná omezení v porovnání s konvenčním pěstováním zeleniny a je administrativně náročnější, počet pěstitelů se neustále zvyšuje. V současné době je v tomto systému zařazeno již 87 pěstitelů s výměrou přesahující 50% podíl z celkové pěstební plochy členů ZUČM, přičemž nejrozšířenějšími oblastmi pěstování zeleniny v IPZ jsou Nymbursko, jižní Morava, Litoměřicko, Královéhradecko a Opavsko.

Rok	Pěstitelé zeleniny ČR v systému IPZ evidovaní na SZIF		Žadatelé o ochrannou známku IPZ evidovaní u ZUČM			
			Držitelé ochranné známky IPZ		Pěstitelé v přechodném období (čekatelé)	
	Počet pěstitelů	Plocha v ha	Počet pěstitelů	Plocha v ha	Počet pěstitelů	Plocha v ha
2005	X	X	X	X	37	3 436,66
2006	X	X	X	X	57	4 845,91
2007	63	4 572	34	4 158	35	1 119,06
2008	71	4 487	30	3 332	24	951,00
2009	80	4 920	50	3 934	9	380,33
2010	87	5 360	50	3 819	14	718,00

Pramen: SZIF, ZUČM

## SKLADOVACÍ KAPACITY V ZELINÁŘSTVÍ ČR

Ke konci roku 2007 bylo k dispozici v ČR celkem 112 220 t kapacit pro dlouhodobé skladování zeleniny, z toho 600 t kapacity skladů s řízenou atmosférou. V roce 2008 se skladovací kapacita zvýšila na 115 220 t. Pro sezónu 2008/09 bylo počátkem listopadu 2008 naskladněno 60,5 tis. t zeleniny, což byl meziroční nárůst o 19 %, a využití skladovací kapacity bylo 53%. Pro sezónu 2009/2010 bylo naskladněno o 6 % více zeleniny v porovnání s předchozí sezónou, tj. 64,1 tis. t zeleniny. Využití skladovací kapacity dosáhlo 52 %.

Kapacita skladovacích prostor pro zeleninu pro sezónu 2010/11 oproti předchozímu roku vzrostla o 4 100 t. Nejvíce se zvýšila kapacita větraných skladů, ve kterých bude pro tuto sezónu dlouhodobě skladována cibule (30 tis. t) a cca 4,9 tis. t zelí, a budou zaplněny zhruba ze 42 %. Chlazené sklady budou zaplněny asi z 67 % a bude v nich skladováno 3,1 tis. t celeru, 12,3 tis. t hlávkového zelí, 1,4 tis. t kapusty, 11,7 tis. t mrkve a 1,0 tis. t petržele. Sklady s řízenou atmosférou budou zhruba z 11 % zaplněny pekingským zelím, což odpovídá 120 t.

### Struktura skladovacích kapacit v zelinářství ČR k I. II. 2010

Druh skladu	Počet pěstitelů vybavených sklady	Počet skladů	Skladovací kapacita v t	Podíl z celkové kapacity	Naskladněno v t k I. II. 2010 (odhad)
Chlazené sklady	44	55	44 100	34,5 %	29 500
Sklady s řízenou atmosférou	2	2	1 100	0,9 %	120
Větrané sklady	58	84	82 500	64,6 %	34 900
<b>CELKEM</b>	<b>104</b>	<b>141</b>	<b>127 700</b>	<b>100 %</b>	<b>64 520</b>

Pramen: ZUČM

Poznámka: sledovány jsou jen zkolaudované sklady bez provizorních a manipulačních skladů



## ZPRACOVATELSKÝ PRŮMYSL V ČR

V únoru roku 2010 proběhlo statistické zjišťování o nákupu ovoce a zeleniny pro zpracování a o výrobě ovocných a zeleninových výrobků za rok 2009. Nákup čerstvé zeleniny pro zpracování původem z tuzemska meziročně klesl o 10 % na 58 767 t. Dále bylo pro výrobu zeleninových výrobků z tuzemska nakoupeno dalších 2 086 t zmrazené nebo sušené zeleniny, protlaky apod., takže celkem bylo pro zpracovatelský průmysl nakoupeno 60 853 t tuzemské zeleniny (tj. o 7 % méně než v roce předchozím)..

Nákup čerstvé zeleniny pro zpracování ze zahraničí v roce 2009 dosáhl 19 282 t (tj. o 15 % více než v předchozím roce), dále pro výrobu zeleninových výrobků bylo ze zahraničí nakoupeno ještě 11 909 t mražené a sušené zeleniny, zeleninových protlaků a koncentrátů. Celkový nákup zeleniny pro zpracování ze zahraničí tedy dosáhl objemu 31 191 t, což je meziroční pokles o 8 %.

Brokolice, cibule nakládačka, česnek, fazolky, kukuřice cukrová, květák, pór, rajčata a špenát byly ze zahraničí nakupovány pouze zmrazené a jinak upravené.

### Nákup čerstvé zeleniny pro zpracování v ČR (t)

Zelenina	Nákup zeleniny původem						Nákupní ceny v Kč/kg bez DPH <sup>1)</sup>					
	z tuzemska			ze zahraničí			2007		2008		2009	
	2007	2008	2009	2007	2008	2009	od	do	od	do	od	do
Brokolice	-	20	*	-	*	-	-	-	23	24	*	*
Celer	1 952	1 299	1 473	1 318	763	501	5	9	4	5	3,7	5,8
Cuketa	863	1 457	1 329	*	*	-	2	2	2	3	2,2	3,3
Cibule suchá	2 575	2 967	2 164	495	877	1 035	7	11	6	10	6,3	11,4
Cibule nakládačka	*	*	*	542	558	-	13	14	15	16	*	*
Červená řepa	1 683	1 966	1 461	531	*	*	2	2	2	3	2,1	3,0
Česnek	*	*	*	*	*	-	*	*	35	36	*	*
Fazolka – lusky	*	*	-	637	*	-	5	20	*	*	-	-
Feferony	56	130	*	226	320	903	20	23	20	27	17,1	23,4
Hrášek – zrno	3 800	4 424	2 300	751	-	*	8	12	7	8	7,4	8,5
Kapusta hlávková	-	667	*	-	*	*	-	-	3	4	*	*
Kopr	149	315	259	*	-	-	5	6	4	4	4,3	4,5
Křen	*	*	*	385	*	-	22	26	22	24	*	*
Kukuřice cukrová	943	1 165	*	726	*	-	11	22	10	11	*	*
Květák	*	*	*	1 398	*	-	7	15	6	8	5,6	9,9
Mrkev, karotka	6 023	6 141	4 243	4 830	1 130	1 068	2	8	2	3	2,2	5,1
Nař (petrželová, celerová)	-	*	*	-	*	-	-	-	*	*	*	*
Petržel	*	204	*	*	*	*	*	*	4	4	3,1	4,0
Pastinák	524	461	*	*	*	*	5	10	4	4	*	*
Okurky nakládačky	4 347	4 629	6 504	7 672	7 179	8 903	2	17	4	19	3,5	19,2
Okurky salátové	1 302	1 128	1 400	-	*	70	5	8	3	5	3,4	5,0
Paprika zelená	1 622	1 220	1 231	1 379	854	*	7	11	9	11	8,2	10,3
Paprika červená	1 103	1 494	2 003	1 755	1 034	1 174	12	19	12	18	11,7	16,5
Paprika beraní rok	*	96	384	284	300	408	12	13	15	17	14,3	15,4
Pór	-	*	-	-	*	-	-	-	*	*	-	-
Rajčata červená	9 983	9 058	*	253	-	-	1	3	2	2	*	*
Ředkev	-	-	-	-	-	-	-	-	-	-	-	-
Saláty	-	*	*	-	*	-	-	-	19	23	*	*
Špenát	-	4 476	*	-	*	-	-	-	3	3	*	*

Tabulka pokračuje

## Dokončení tabulky

Zelenina	Nákup zeleniny původem						Nákupní ceny v Kč/kg bez DPH <sup>1)</sup>					
	z tuzemska			ze zahraničí			2007		2008		2009	
	2007	2008	2009	2007	2008	2009	od	do	od	do	od	do
Tykev	*	*	*	*	*	*	*	*	7	7	7,3	7,4
Zelí hlávkové bílé	15 195	16 216	12 850	3 238	1 547	2 163	2	3	2	4	2,1	2,8
Zelí hlávkové červené	1 295	1 589	960	1 354	136	415	3	5	3	4	2,6	3,1
Zelí pekingské	-	*	*	-	*	-	-	-	*	*	*	*
Ostatní	5 994	1 340	779	5 287	*	*	2	11	3	5	11,7	20,7
<b>Celkem</b>	<b>63 893</b>	<b>65 204</b>	<b>58 767</b>	<b>33 945</b>	<b>16 392</b>	<b>19 282</b>	<b>x</b>	<b>x</b>	<b>x</b>	<b>x</b>	<b>x</b>	<b>x</b>

Pramen: MZe, Roční výkaz o nákupu ovoce a zeleniny pro zpracování a o výrobě ovocných a zeleninových výrobků

Poznámka: <sup>1)</sup> nákupní ceny bez DPH jsou zveřejněny jako vážený aritmetický průměr cen, které uvedly jednotlivé podniky;

\* nelze zveřejnit z důvodu ochrany důvěrnosti údajů dle zákona č. 89/1995 Sb., ve znění pozdějších předpisů

### Nákup zeleniny pro zpracování za rok 2009 (zmrazená, sušená a jinak upravená)

Zelenina	Nákup zeleniny v t původem		Nákupní ceny v Kč/kg bez DPH <sup>1)</sup>	
	z tuzemska	ze zahraničí	od	do
Brokolice	22	721	18,81	20,39
Celer	16	327	11,56	14,49
Cuketa	-	*	10,96	10,98
Cibule suchá	*	*	49,49	65,70
Cibule nakládačka	*	787	13,83	15,91
Červená řepa	-	*	*	*
Česnek	11	102	27,80	34,18
Fazolka - lusky	*	616	9,34	17,65
Ferony	*	-	*	*
Hrášek - zrno	176	91	21,92	23,46
Kapusta hlávková	*	-	*	*
Kopr	*	-	*	*
Křen	-	*	22,52	24,52
Kukuřice cukrová	*	582	13,75	20,31
Květák	6	809	9,92	16,16
Mrkev, karotka	88	2	7,70	15,62
Nař (petrželová, celerová)	*	*	51,08	57,83
Petržel	*	*	10,08	15,75
Pastinák	-	*	*	*
Okurky nakládačky	*	-	*	*
Okurky salátové	25	-	25,52	36,03
Paprika zelená	57	*	14,07	22,77
Paprika červená	37	159	24,39	28,70
Paprika beraní roh	*	-	*	*
Pór	90	541	9,03	13,25
Rajčata červená	625	1 030	23,73	28,81
Ředkev	-	-	-	-
Saláty	*	*	21,45	21,45
Špenát	43	22	25,07	45,68
Tykev	-	-	-	-
Zelí bílé	*	*	8,07	9,02
Zelí červené	*	-	*	*
Zelí pekingské	-	-	-	-
Ostatní	*	*	8,52	26,01
<b>Celkem</b>	<b>2 086</b>	<b>11 909</b>	<b>x</b>	<b>x</b>

Pramen: MZe, Roční výkaz o nákupu ovoce a zeleniny pro zpracování a o výrobě ovocných a zeleninových výrobků

Poznámka: <sup>1)</sup> nákupní ceny bez DPH jsou zveřejněny jako vážený aritmetický průměr cen, které uvedly jednotlivé podniky;

\* nelze zveřejnit z důvodu ochrany důvěrnosti údajů dle zákona č. 89/1995 Sb., ve znění pozdějších předpisů

Celková výroba výrobků ze zeleniny se v porovnání s rokem 2008 snížila o 7 % na objem 139 175 t. Největší podíl z celkové výroby zeleninových výrobků představovala v roce 2009 výroba sterilované zeleniny (72 287 t) a výroba kečupu (25 806 t). Výroba sterilované zeleniny (kromě salátových směsí) se od předchozího roku zvýšila o 11 %. Největší pokles výroby byl naopak zaznamenán u polotvarů z chlazené nebo čerstvé zeleniny (téměř o 2/3).

### Výroba výrobků ze zeleniny v ČR (t)

Zeleninový výrobek		Výroba v tunách			
		2006	2007	2008	2009
Zmrazená zelenina a směsi		18 332	24 484	26 827	13 848
Sterilované zeleninové směsi a saláty		16 870	17 082	15 726	15 027
Sterilovaná zelenina (kromě salátových směsí)		69 514	67 276	65 121	72 287
v tom	okurky nakládačky	30 832	23 688	22 621	29 150
	zelí bílé sterilované	8 961	11 801	9 358	7 792
	zelí červené	2 394	4 091	2 506	2 110
	zelí bílé kysané	10 404	14 024	12 838	13 127
	hrášek – zrno	*	*	3 188	*
	kukuřice cukrová	287	*	154	*
Sušená zelenina		-	-	*	*
Kečup		*	20 742	25 268	25 806
Rajčatový protlak		-	-	-	4 011
Dětská a kojenecká výživa		*	*	*	*
Zeleninové šťávy		-	-	443	632
Zpracované polotovary z chlazené nebo čerstvé zeleniny		-	-	9 536	3 497
z toho: - zeleninové směsi		-	-	4 347	1 886
Ostatní		19 728	10 710	5 836	3 530
<b>Celkem</b>		<b>135 491</b>	<b>140 865</b>	<b>149 782</b>	<b>139 175</b>

Pramen: MZe, Roční výkaz o nákupu ovoce a zeleniny pro zpracování a o výrobě ovocných a zeleninových výrobků

Poznámka: \* nelze zveřejnit z důvodu ochrany důvěrnosti údajů dle zákona č. 89/1995 Sb., ve znění pozdějších předpisů

### DOVOZ ZPRACOVANÉ ZELENINY

Dovoz zpracované zeleniny a zeleninových výrobků (včetně intraunijního obchodu) v roce 2009 meziročně vzrostl o 4 % na 142,2 tis. t. Dodávky zpracované zeleniny ze zemí EU se oproti předchozímu roku rovněž zvýšily o 7 % na objem 116,3 tis. t a na celkovém dovozu této skupiny komodit se podílely 82 %.

Mezi největší dodavatele patřilo tradičně Polsko (32,8 tis. t), následovalo Slovensko (18,2 tis. t), Itálie (14,4 tis. t), Německo (11,9 tis. t), Rakousko (11,2 tis. t) a Belgie (9,3 tis. t).

Dovoz ze třetích zemí do ČR v roce 2009 klesl z 28,1 tis. t na 25,9 tis. t zpracované zeleniny. Jednalo se zejména o konzervovaná rajčata, zmrazenou zeleninu a zeleninové sušené směsi, dále o konzervované bambusové výhonky a okurky nakládačky. Největšími exportéry byla Čína (13,5 tis. t), Vietnam (6,3 tis. t), Indie (2,7 tis. t) a Turecko (0,5 tis. t).

**Dovoz zpracované a konzervované zeleniny celkem**

Název	2007		2008		2009		2010*	
	tuny	tis. Kč	tuny	tis. Kč	tuny	tis. Kč	tuny	tis. Kč
Zelenina vařená, zmrazená	54 402	936 233	48 553	880 970	49 352	858 444	36 263	625 787
Zelenina prozatím. konzerv.	1 106	12 209	2 466	17 458	4 416	25 616	306	4 563
Zelenina sušená	4 228	177 642	4 128	149 965	2 791	147 405	2 000	110 583
Zelenina konzerv. v octě nebo kyselině octové	16 740	317 775	15 462	341 719	25 078	459 984	17 058	305 312
Rajčata konzerv., ne v octě	24 480	168 152	20 948	415 608	17 759	390 179	15 610	265 537
Šťáva z rajských jablek	1 666	20 412	1 738	17 648	1 367	11 155	692	7 077
Kečupy aj. omáčky z rajčat	10 828	185 237	11 985	226 999	10 406	202 098	4 652	155 581
Kukuřice konzerv. ne v alkoholu, neslazená	958	38 883	1 393	55 675	1 455	60 537	898	39 545
Zelenina konzerv. jinak než v octě, nezmrzená	29 075	493 044	30 251	578 176	29 599	683 922	18 543	404 777
<b>CELKEM</b>	<b>143 483</b>	<b>2 349 587</b>	<b>136 924</b>	<b>2 684 218</b>	<b>142 223</b>	<b>2 839 340</b>	<b>96 022</b>	<b>1 918 762</b>

Pramen: Statistika zahraničního obchodu

Poznámka: \* údaje za období od ledna do srpna 2010

**Dovoz vybraných skupin zpracované zeleniny v roce 2009 podle zemí**

Ukazatel	Země	Množství v t
Zelenina vařená, zmrazená	Polsko	16 517
	Belgie	8 256
	Slovensko	7 163
	Rakousko	5 154
	Německo	3 189
	Maďarsko	1 690
Rajčata konzervovaná, ne v octě	Itálie	7 873
	Čína	7 395
	Německo	636
	Slovensko	589
Zelenina konzervovaná jinak než v octě, nezmrzená	Španělsko	483
	Polsko	6 077
	Itálie	5 540
	Maďarsko	4 816
	Slovensko	3 599
Zelenina konzervovaná v octě nebo kyselině octové	Rakousko	1 854
	Německo	5 641
	Vietnam	5 905
	Slovensko	2 521
	Rakousko	3 420
	Čína	2 413
Indie	2 026	

Pramen: Statistika zahraničního obchodu

**VÝVOZ ZPRACOVANÉ ZELENINY**

Vývoz zpracované zeleniny a zeleninových výrobků (včetně intraunijního obchodu) v roce 2009 vzrostl meziročně o 11,5 % ze 48,1 tis. t na 53,7 tis. t. Do zemí EU bylo exportováno 51,8 tis. t zpracované zeleniny, což představuje 96% podíl na celkovém objemu vývozu této skupiny komodit.

Největší množství zpracované zeleniny směřovalo na Slovensko (25,5 tis. t), do Rakouska (9,3 tis. t), Polska (7,5 tis. t), Maďarska (3,7 tis. t) a Německa (1,6 tis. t).

Vývoz do třetích zemí v objemu 1,9 tis. t směřoval hlavně do Chorvatska (1 097 tis. t), Ruska (153 t), Švýcarska (112 t), Albánie (56 t) a Arménie (55 t), kam se vyvážela zejména zmrazená zelenina včetně zeleninových směsí, kečupy a jiné omáčky z rajčat, sušené zeleninové směsi a dětské přesnídávky.

**Vývoz zpracované a konzervované zeleniny celkem**

Název	2007		2008		2009		2010*	
	tuny	tis. Kč	tuny	tis. Kč	tuny	tis. Kč	tuny	tis. Kč
Zelenina vařená, zmrazená	11 249	292 829	9 264	218 236	13 068	259 584	6 437	139 967
Zelenina prozatímně konzervovaná	6	237	-	22	1	55	1	46
Zelenina sušená	1 273	62 822	805	36 308	659	43 000	511	28 503
Zelenina konzerv. v octě nebo kyselině octové	8 423	180 754	9 330	202 711	9 428	218 212	4 993	113 237
Rajčata konzervovaná, ne v octě	4 112	74 288	5 192	123 009	5 638	146 175	3 882	69 566
Šťáva z rajských jablek	130	1 020	131	1 142	212	2 122	74	695
Kečupy aj. omáčky z rajčat	13 867	307 366	16 343	341 262	16 908	372 531	11 373	246 893
Kukuřice konzerv. ne v alkoholu, neslazená	1 118	54 647	2 224	102 616	3 021	139 111	1 806	82 161
Zelenina konzerv. jinak než v octě, nezmrzená	4 509	99 121	4 851	105 942	4 746	110 388	3 339	79 927
<b>CELKEM</b>	<b>44 687</b>	<b>1 073 084</b>	<b>48 140</b>	<b>1 131 248</b>	<b>53 681</b>	<b>1 291 178</b>	<b>32 416</b>	<b>760 995</b>

Pramen: Statistika zahraničního obchodu

Poznámka: \* údaje za období od ledna do srpna 2010

**Vývoz vybraných skupin zpracované zeleniny v roce 2009 podle zemí**

Ukazatel	Země	Množství v t
Zelenina vařená, zmrazená	Rakousko	3 778
	Slovensko	3 730
	Polsko	
Rajčata konzervovaná, ne v octě	Polsko	3 021
	Slovensko	981
	Rakousko	562
Zelenina konzervovaná jinak než v octě, nezmrzená	Slovensko	3 547
	Rumunsko	349
	Polsko	205
	Lotyšsko	146
Zelenina konzervovaná v octě nebo kyselině octové	Slovensko	7 388
	Polsko	928
	Maďarsko	310
	Rakousko	281

Pramen: Statistika zahraničního obchodu

Stejně jako v zahraničním obchodě s čerstvou zeleninou dosahuje ČR dlouhodobě záporného salda i v zahraničním obchodě se zpracovanou zeleninou.

### Saldo zahraničního obchodu se zpracovanou zeleninou České republiky

Jednotky	2003	2004	2005	2006	2007	2008	2009	2010*
tuny	-53 252	-53 953	-87 972	-77 154	-98 796	-88 784	-88 542	-63 606
tis. Kč	-885 680	-1 020 190	-1 049 184	-1 313 767	-1 276 503	-1 552 970	-1 548 162	-1 157 767

Pramen: Statistika zahraničního obchodu

Poznámka: \* údaje za období od ledna do srpna 2010

Podrobnější údaje o dovozu a vývozu zpracované zeleniny a zeleninových výrobků jsou uvedeny v příloze č. I této zprávy.

## SPOTŘEBA ZELENINY V ČR

V roce 2008 pokračoval trend mírného nárůstu spotřeby zeleniny. Obecně lze říci, že v posledních letech stoupá poptávka po zelenině, která nevyžaduje náročnou kuchyňskou úpravu. V domácnostech se z časových důvodů vaří méně ze základních surovin, čímž se snižuje spotřeba zelenin časově náročných na úpravu, jako je např. hlávkové zelí, celer, hlávková kapusta, pór a červená řepa. Naproti tomu se zvyšuje spotřeba salátů, kedlubnů, ředkviček, paprik a chřestu a začíná se rovněž zvyšovat poptávka po koktejlových a cherry rajčatech.

### Spotřeba zeleniny v ČR v hodnotě čerstvé (kg/osoba/rok)

Rok	1997	1998	1999	2000	2001	2002	2003	2004	2005	2006	2007	2008	2009
Spotřeba	81,1	82,2	85,3	82,9	82,1	78,7	80,0	79,8	77,8	81,4	82,7	82,8	81,2

Pramen: ČSÚ

### Vývoj roční spotřeby zeleniny v hodnotě čerstvé (včetně výrobků) podle druhů na jednoho obyvatele v ČR v kg

Druh zeleniny	1998	1999	2000	2001	2002	2003	2004	2005	2006	2007	2008	2009
Celer	2,3	2,3	2,1	1,7	1,3	1,5	1,6	1,5	1,6	2,3	1,4	1,5
Cibule	11,6	11,0	10,6	11,2	9,9	8,8	11,5	9,3	10,0	10,5	11,9	10,4
Česnek	1,1	1,2	1,2	1,1	0,8	0,9	1,0	0,8	0,8	0,8	0,7	0,8
Fazolové lusky	0,2	0,1	0,1	0,1	0,2	0,1	0,1	0,1	0,1	0,1	0,3	0,2
Hrachové lusky •	0,8	0,9	0,7	0,9	0,7	0,5	0,7	0,6	0,7	0,6	0,6	0,6
Kapusta	1,9	1,8	1,6	1,2	0,8	0,7	0,8	0,7	0,5	0,5	0,5	0,4
Kedlubny	2,5	2,6	2,5	2,2	1,8	1,9	1,9	2,0	2,5	2,5	2,5	2,4
Květák	4,4	4,1	3,9	3,4	3,2	3,2	3,6	2,5	2,5	2,9	3,0	2,6
Melouny	3,9	5,3	4,9	5,7	7,3	7,7	5,8	8,8	7,3	6,8	7,0	7,4
Mrkev	8,7	8,8	7,4	6,9	6,6	6,1	6,5	6,2	6,0	6,6	6,2	6,6
Okurky nakládačky	3,7	3,8	2,9	3,1	3,3	2,7	1,8	2,2	2,8	2,6	2,4	2,2
Okurky salátové	6,0	6,6	6,1	5,5	5,7	5,5	4,6	6,4	7,4	6,8	7,3	7,4
Paprika zelenin.	3,8	4,0	4,0	4,3	5,1	4,8	4,6	5,1	5,4	4,8	4,9	6,1
Petržel	1,7	1,8	1,6	1,6	1,1	1,0	0,9	0,9	0,8	0,9	0,7	0,6
Rajčata	7,4	8,9	8,9	9,4	9,7	12,6	9,3	10,3	12,0	12,5	12,2	11,0
Saláty listové	0,8	1,0	1,1	0,9	1,0	1,2	1,3	1,4	1,7	1,8	2,3	2,6
Špenát	0,6	0,7	0,7	0,7	0,7	0,9	0,9	0,7	0,5	0,5	0,8	0,7
Zelí hlávk. bílé a červené	14,4	14,1	14,5	12,7	10,5	11,0	14,0	8,3	8,8	8,6	8,8	7,5
Ostatní zelenina	5,1	4,9	6,7	7,9	7,5	7,0	7,0	8,1	8,1	8,7	7,5	8,4
Houby	1,3	1,4	1,4	1,6	1,5	1,9	1,9	1,9	1,9	1,9	1,8	1,8

Pramen: ČSÚ

Poznámka: • - vylouštěná hrachová zrna

Podle evropského statistického úřadu Eurostat byl v období let 2002 – 2006 výrazný rozdíl ve spotřebě ovoce a zeleniny mezi zeměmi s nejvyšší a nejnižší spotřebou na osobu. Nejvyšší roční spotřeba těchto komodit je v Řecku (přes 120 kg/osoba), následuje Francie, Dánsko a Itálie. Naopak nejméně zeleniny (tzn. méně než 40 kg/osoba) se ročně spotřebuje v Litvě, Bulharsku a Velké Británii. Extrémní rozdíl mezi severní a jižní Evropou je ve spotřebě čerstvých rajčat, kdy se v Řecku spotřebuje kolem 60 kg/osoba/rok, v Litvě jen 3 kg/osoba/rok.

V současné době Organizace Spojených národů pro výživu a zemědělství (FAO) a Světová zdravotnická organizace (WHO) vedou kampaň, která má pomoci zajistit na celém světě větší nabídku, dostupnost a zvýšení konzumace zeleniny a ovoce. Zelenina, podobně jako ovoce, je významným zdrojem řady látek nezbytných pro zdravou výživu lidí. Přesto jejich spotřeba nedosahuje dostatečné úrovně. V celosvětovém průměru se momentálně konzumuje výrazně méně ovoce a zeleniny než je minimální doporučené množství, stanovené Světovou zdravotnickou organizací, tj. 400 gramů na osobu za den. Předpokládá se, že většina lidí denně přijímá jen asi 20 až 50 % tohoto doporučeného množství. I když se za posledních padesát let změnila stravovací návyky lidí – na úkor obilovin a luštěnin rostl podíl rostlinných olejů, cukru a masa – podíl ovoce a zeleniny se zvýšil jen mírně a tento trend pokračuje. Světová zdravotnická organizace řadí nízkou konzumaci ovoce a zeleniny na šesté místo mezi dvacet nejrizikovějších faktorů, způsobujících předčasná úmrtí. Konzumace této skupiny potravin zajišťuje přísun důležitých látek do organismu, jako jsou např. vitamíny A, B, C a E, vlákniny a další antioxidantně působící látky.

## CENOVÝ VÝVOJ ZELENINY V ČR

### Ceny zemědělských výrobců

Ceny zemědělských výrobců zeleniny se v roce 2009 meziročně snížily o dalších 8 %. Došlo k poklesu ceny téměř u všech sledovaných druhů zeleniny. Největší snížení CZV nastalo u mrkve (na nejnižší úroveň za posledních 25 let), papriky, česneku, salátů, salátových okurek, dále též u cibule, kedluben a rajčat. Příčinou tohoto poklesu je výrazný tlak obchodních řetězců na ceny tuzemských pěstitelů.

Průměrné CZV za období leden - říjen 2010 se u převážné většiny sledovaných druhů zeleniny pohybují nad úrovní cen roku 2009.

### Průměrné roční ceny zemědělských výrobců v ČR v Kč/t

Druh zeleniny	2002	2003	2004	2005	2006	2007	2008	2009	2010*
Celer bez natě	10 822	10 347	8 597	7 176	9 905	9 400	8 405	7 861	11 958
Cibule suchá	5 899	5 655	7 024	3 119	5 311	7 688	5 307	4 325	6 487
Česnek	27 498	32 050	40 131	44 744	43 268	53 622	66 183	58 423	59 476
Kapusta hlávková <sup>2)</sup>	5 782	7 732	5 693	5 857	7 264	7 028	6 379	5 967	8 239
Kedlubny bez natě	4 196	5 420	21 223	23 641	22 407	-	24 000	23 231	25 597
Kedlubny s natí <sup>1)</sup>	26 147	30 063	28 895	30 861	26 156	22 266	21 905	20 332	23 239
Květák	10 523	11 661	10 490	12 386	12 939	12 094	11 171	10 902	14 133
Mrkev bez natě	6 416	5 990	5 618	5 306	6 328	6 515	6 107	4 655	6 728
Okurky nakládačky	11 869	11 001	13 630	10 657	11 237	13 000	-	14 166	14 000
Okurky salátové	14 689	15 446	18 474	17 740	16 527	19 723	19 203	17 772	18 782
Paprika zeleninová	17 922	14 583	16 303	13 480	16 846	17 067	18 291	14 023	18 636
Petržel bez natě	12 944	12 959	11 107	10 377	12 967	13 503	14 351	15 871	18 522
Pór	12 291	16 151	13 785	14 044	15 478	12 936	12 026	11 064	-
Rajčata	19 390	21 836	16 169	21 748	19 239	19 986	18 597	17 502	20 678
Ředkvička <sup>3)</sup>	24 255	32 964	38 503	33 240	28 069	26 966	26 996	28 877	30 152
Salát <sup>4)</sup>	26 748	32 587	32 503	33 586	34 667	27 293	23 498	21 487	28 642
Špenát	2 730	3 000	3 256	3 232	3 323	2 451	2 450	2 462	2 494
Zelí hlávk. červené <sup>5)</sup>	5 584	5 584	4 355	4 650	6 628	6 216	4 801	4 573	7 255
Zelí hlávkové bílé <sup>5)</sup>	5 371	4 658	3 007	4 496	5 054	4 577	3 520	3 246	4 980

Pramen: ČSÚ

Poznámka: <sup>1)</sup> 6 ks = 1 kg, <sup>2)</sup> 1 ks = 1 kg, <sup>3)</sup> 6 svazků = 1 kg, <sup>4)</sup> 6 ks = 1 kg, <sup>5)</sup> 1 ks = 1 kg, \*průměr za období leden – říjen 2010

## Spotřebitelské ceny

Spotřebitelské ceny se v roce 2009 v porovnání s předchozím rokem rovněž snížily, avšak proti CZV podstatně méně (index 2009/09 činil 96,5). Nejvíce meziročně oslabila spotřebitelská cena bílého hlávkového zelí (-32 %), která tak byla nejnižší od roku 2004. Výrazný pokles nastal též u ceny cibule (-17 %) a papriky (-16 %). Naproti tomu nárůst ceny byl zaznamenán u salátových okurek (+13 %) a květáku (+10 %).

Průměrné spotřebitelské ceny se v prvních měsících roku 2010 pohybovaly u převážné většiny zeleninových druhů ve vyšších cenových úrovních v porovnání se stejným obdobím roku 2009.

### Průměrné roční spotřebitelské ceny vybraných druhů zeleniny v ČR v Kč/kg

Druh zeleniny	MJ	2002	2003	2004	2005	2006	2007	2008	2009	2010*
Brokolice	kus	-	-	-	-	-	-	22,56	22,86	25,09
Celer	kg	23,53	22,46	20,60	17,26	26,20	24,34	20,32	20,95	29,18
Cibule suchá	kg	13,95	13,74	12,64	7,95	12,29	15,76	12,75	10,45	16,84
Česnek	kg	-	-	48,02	66,03	84,74	91,34	84,82	81,11	107,51
Květák	kus	30,39	28,92	24,95	29,26	29,45	28,36	28,64	31,42	33,45
Melouny	kg	31,30	27,57	29,70	23,21	22,91	25,06	25,44	24,32	17,04
Mrkev bez natě	kg	16,73	15,46	12,35	13,08	14,41	14,11	16,36	16,53	15,95
Okurky salátové	kg	40,40	38,24	36,21	36,22	37,71	37,74	35,88	40,57	40,00
Paprika zeleninová	kg	60,47	65,94	70,17	58,96	57,42	67,83	61,59	51,82	63,20
Rajčata	kg	41,29	36,40	33,79	38,94	35,49	40,41	36,38	34,99	41,47
Zelí bílé	kg	13,39	11,26	6,42	8,49	10,34	9,70	11,73	7,94	13,32

Pramen: ČSÚ

Poznámka: \*průměr za období leden – říjen 2010

## ZAHRA NIČNÍ OBCHOD SE ZELENINOU V ČR

### DOVOZ

Dovoz čerstvé zeleniny se v roce 2009 proti roku 2008 zvýšil o 4 % a dosáhl objemu 553,40 tis. t v celkové hodnotě 7,9 mld. Kč. Ze zemí EU pocházelo 508,3 tis. t čerstvé zeleniny, což představovalo téměř 92% podíl z celkového objemu dovezené zeleniny. Nejvíce zeleniny pocházelo tradičně z Nizozemska (113,8 tis. t, tj. 10% meziroční nárůst), a to zejména rajčata, cibule, salátové okurky, papriky, mrkev, celer a hlávkové zelí. Druhým největším dodavatelem bylo Španělsko (94,3 tis. t, tj. téměř 10% nárůst), jehož hlavními vývozními komoditami do ČR byly rajčata, salátové okurky, melouny, papriky, saláty, květák a brokolice. Třetím významným dodavatelem bylo Německo (87,6 tis. t, tj. 20% meziroční nárůst), odkud byla dodávána zejména cibule, okurky, rajčata, hlávková kapusta, kedlubny a ředkvičky. Dalšími významnými dodavateli čerstvé zeleniny byly Polsko (64,8 tis. t, tj. téměř stejné množství jako v roce 2008), Itálie (39,4 tis. t, tj. 5% snížení) a Maďarsko (34,6 tis. t, tj. 6% pokles).

V období od ledna do září 2010 bylo do ČR dovezeno celkem 413,6 tis. t čerstvé zeleniny. Ze zemí EU bylo dodáno celkem 372,2 tis. t (tj. meziroční pokles o 7,6 %), což představuje 90% podíl z celkového objemu dovozu čerstvé zeleniny. Nejvíce zeleniny pocházelo z Nizozemska (92,9 tis. t), Španělska (65,0 tis. t), Německa (61,4 tis. t), Itálie (38,6 tis. t), Polska (26,9 tis. t) a Maďarska (24,6 tis. t).



**Dovoz čerstvé zeleniny do ČR**

Druh	2007	2008	2009	2010*	2007	2008	2009	2010*
ZELENINA CELKEM	v tunách				v tis. Kč			
	522 223	530 943	553 355	413 605	8 006 115	7 589 554	7 930 712	6 867 334
<b>Z toho:</b>								
Celer hlízový	14 915	4 521	5 423	4 331	67 976	37 828	47 400	55 666
Celer ne hlízový	1 107	1 182	1 275	1 169	17 773	16 383	17 242	21 680
Cibule	60 889	59 315	59 180	44 069	493 726	322 925	315 234	441 365
Cibule-šalotka	86	86	386	93	2 865	3 877	4 888	2 685
Čekanka	204	160	143	92	7 382	5 015	4 763	3 453
Česnek	6 894	5 858	5 979	3 975	288 442	213 349	251 134	246 896
Fazole	185	184	114	88	9 453	8 331	5 770	5 616
Fenykl hlíznatý	146	113	127	84	3 545	2 992	4 079	2 110
Hrách	341	448	547	378	14 162	18 229	22 885	16 959
Chřest	223	226	331	253	12 333	16 037	20 107	15 027
Kapusta růžičková	1 185	1 341	831	388	19 244	19 233	13 265	8 338
Kapusta hlávk., pekingské zelí, kedlubny apod.	21 429	21 937	24 101	15 111	269 642	258 652	276 039	224 584
Křen	980	974	1 005	497	30 477	24 016	26 806	17 525
Kukuřice cukrová	386	304	607	453	8 959	10 841	11 002	13 999
Květák a brokolice	24 028	26 362	24 715	15 468	354 044	339 103	350 779	271 585
Lilek	1 305	1 394	1 730	1 231	35 798	33 079	39 572	34 123
Melouny	79 941	83 003	85 284	84 097	571 945	527 767	586 576	643 600
Mrkev	38 165	35 933	39 081	31 647	265 717	286 991	344 042	235 991
Okurky nakládačky	6 242	7 294	7 424	7 059	51 375	68 334	60 026	47 642
Okurky salátové	63 193	67 640	73 528	51 623	936 837	907 182	953 961	751 281
Paprika zeleninová	44 104	45 776	54 714	33 450	1 393 344	1 324 268	1 403 199	1 127 854
Pór	9 339	8 825	8 613	5 601	118 725	125 488	143 697	118 378
Rajčata	88 445	96 146	94 748	67 827	2 213 907	2 135 949	2 142 917	1 805 220
Ředkvička, řepa sal.	15 384	16 034	16 132	11 505	199 141	213 806	210 281	168 790
Salát hlávkový	11 161	12 343	13 348	8 686	262 543	271 208	310 881	232 452
Salát ostatní	2 908	4 198	4 421	3 244	96 259	106 736	116 174	106 623
Špenát	257	272	344	282	8 225	9 992	17 723	14 748
Tykve	1 239	1 357	1 995	1 218	25 040	27 264	35 986	31 756
Zelí bílé, červené	25 048	24 341	23 664	17 401	128 934	159 336	85 458	118 039

Pramen: Statistika zahraničního obchodu

Poznámka: \*údaje za období leden – srpen 2010

**VÝVOZ**

V roce 2009 pokračoval růst vývozu a reexportu čerstvé zeleniny z ČR, který dosáhl 89,3 tis. t v hodnotě 1,3 mld. Kč, přičemž do zemí EU směřovalo 89,1 tis. t zeleniny. Oproti předchozímu roku se zvýšil vývoz zejména hlávkové kapusty, kedluben, mrkve, rajčat, hrášku a hlávkového zelí.

Na Slovensko směřovalo 68,5 tis. t zeleniny, a to především rajčata, cibule, melouny, salátové okurky, mrkev a hlávkové zelí. Do Polska se vyvezlo 8,2 tis. t zeleniny, zejména hrášek, mrkev, květák, melouny, okurky a hlávkové zelí. Třetím největším odběratelem bylo Německo, kam směřovalo 4,0 tis. t, a to okurky, hrášek, paprika, cibule a celer, dále Rakousko, kam bylo vyvezeno 2,6 tis. t (především mrkev, ředkvičky, hrášek a okurky nakládačky).

Za období od ledna do srpna 2010 bylo z ČR vyvezeno 73,5 tis. t čerstvé zeleniny, přičemž do zemí

EU směřovalo 73,3 tis. t. Nejvýznamnějším odběratelem je opět Slovensko (58,5 tis. t), dále pak Německo (4,9 tis. t), Polsko (3,8 tis. t), Maďarsko (3,5 tis. t) a Rumunsko (1,3 tis. t).

### Vývoz čerstvé zeleniny z ČR

Druh	2007	2008	2009	2010*	2007	2008	2009	2010*
ZELEININA CELKEM	v tunách				v tis. Kč			
	75 854	83 060	89 276	73 492	1 244 204	1 374 399	1 338 119	1 272 613
<b>Z toho:</b>								
Celer hlízový	1 81	1 216	1 800	988	19 418	14 470	21 315	16 909
Cibule	5 957	9 255	8 567	6 937	83 986	106 699	77 497	93 748
Čekanka	8	13	52	17	448	733	1 956	786
Česnek	791	691	778	449	35 745	33 171	39 730	33 926
Hrách	2 199	2 016	2 938	1 662	11 391	22 253	23 496	10 899
Chřest	15	28	140	67	1 069	2 413	6 269	3 939
Kapusta růžičková	96	141	106	69	1 565	2 133	2 056	1 733
Kapusta hlávková, pekingské zelí, kedlubny	3 466	2 960	3 377	2 296	57 987	47 640	51 008	46 144
Květák a brokolice	3 835	3 311	3 343	2 481	78 295	61 609	66 844	55 979
Melouny	11 815	10 197	7 435	18 235	80 305	90 777	66 981	132 936
Mrkev	9 024	8 037	10 494	6 365	76 052	86 467	110 763	68 553
Okurky nakládačky	4 382	6 975	3 010	3 797	24 451	42 846	17 778	17 399
Okurky salátové	5 629	5 396	5 861	5 316	95 562	89 106	112 032	102 745
Paprika zeleninová	3 603	4 406	4 780	3 429	143 957	153 368	151 303	138 157
Pór	1 429	1 279	1 172	953	24 212	26 545	30 572	27 571
Rajčata	11 349	13 634	20 022	9 310	314 937	333 049	288 012	279 126
Salát hlávkový	1 705	2 909	3 298	2 076	45 726	72 159	92 516	61 614
Salát ostatní	674	883	767	808	24 165	31 754	28 249	33 087
Ředkvička, řepa salát.	1 854	2 501	2 409	2 339	41 777	57 605	48 608	50 296
Zelí bílé, červené	5 523	5 298	6 604	4 622	42 463	44 039	32 680	43 449

Pramen: Statistika zahraničního obchodu

Poznámka: \*údaje za období leden – srpen 2010

Celková bilance zahraničního obchodu ČR s čerstvou zeleninou je vysoce pasivní. Úhrnné pasivum v roce 2009 se v porovnání s předchozím rokem mírně zvýšilo a dosáhlo 6,6 mld. Kč.

### Saldo zahraničního obchodu ČR s čerstvou zeleninou

Jednotky	2003	2004	2005	2006	2007	2008	2009	2010*
tuny	-379 182	-358 632	-412 225	-452 214	-446 369	-447 883	-464 079	-340 113
tis. Kč	-4 500 807	-4 813 071	-5 304 528	-6 420 398	-6 761 911	-6 215 155	-6 592 593	-5 594 721

Pramen: Statistika zahraničního obchodu

Poznámka: \*údaje za období leden – srpen 2010

## PŘEHLEDY O UŽITÍ ZELENINY

### Bilance produkce a užití cibule v ČR (tis. t)

Ukazatel	2005/06	2006/07	2007/08	2008/09	2009/10
Domácí produkce celkem	61,2	45,4	40,4	52,4	48,3
z toho: tržní produkce	48,8	39,6	35,8	43,1	47,1
samozásobení	12,4	5,8	4,6	9,3	1,2
Dovoz	43,4	54,7	65,1	58,3	62,9
<b>Celková nabídka</b>	<b>104,6</b>	<b>100,1</b>	<b>105,5</b>	<b>110,7</b>	<b>111,2</b>
Dodávky na trh a zprac. průmyslu	76,5	82,0	89,0	88,1	99,0
Samozásobení (snížené o ztráty)	11,2	5,3	4,1	8,4	1,1
Ztráty celkem včetně nerealizovaného objemu z tržní produkce	12,4	8,4	2,3	6,6	1,2
Vývoz	4,5	4,4	10,1	7,6	9,9
<b>Celkové užití</b>	<b>104,6</b>	<b>100,1</b>	<b>105,5</b>	<b>110,7</b>	<b>111,2</b>

Pramen: ČSÚ, ZUČM, Statistika zahraničního obchodu

Poznámka: marketingový rok od 1. 8. do 31. 7.

### Bilance produkce a užití mrkve v ČR (tis. t)

Ukazatel	2005/06	2006/07	2007/08	2008/09	2009/10
Domácí produkce celkem	38,5	33,8	39,5	34,4	32,0
z toho: tržní produkce	29,0	29,2	34,2	31,9	26,3
samozásobení	9,5	4,6	5,3	2,5	5,7
Dovoz	35,8	35,3	37,5	36,6	42,1
<b>Celková nabídka</b>	<b>77,0</b>	<b>69,1</b>	<b>77,0</b>	<b>71,0</b>	<b>74,1</b>
Dodávky na trh a zprac. průmyslu	54,0	55,2	61,1	58,4	57,6
Samozásobení (snížené o ztráty)	8,6	4,2	4,9	2,3	5,4
Ztráty celkem včetně nerealizovaného objemu z tržní produkce	7,3	1,9	2,1	1,0	0,2
Vývoz	7,1	7,8	8,9	9,3	10,9
<b>Celkové užití</b>	<b>77,0</b>	<b>69,1</b>	<b>77,0</b>	<b>71,0</b>	<b>74,1</b>

Pramen: ČSÚ, ZUČM, Statistika zahraničního obchodu

Poznámka: marketingový rok od 1. 9. do 31. 8.

### Bilance produkce a užití hlávkového zelí v ČR (tis. t)

Ukazatel	2005/06	2006/07	2007/08	2008/09	2009/10
Domácí produkce celkem	59,3	55,9	57,9	56,7	50,7
z toho: tržní produkce	55,7	54,3	54,6	54,7	49,7
samozásobení	3,6	1,6	3,3	2,0	1,0
Dovoz	23,3	25,5	25,4	23,5	24,6
<b>Celková nabídka</b>	<b>82,6</b>	<b>81,4</b>	<b>83,3</b>	<b>80,2</b>	<b>75,3</b>
Dodávky na trh a zprac. průmyslu	71,5	72,4	72,5	67,7	61,9
Samozásobení (snížené o ztráty)	3,2	1,4	3,0	1,9	1,0
Ztráty celkem včetně nerealizovaného objemu z tržní produkce	4,0	3,0	2,1	6,0	3,9
Vývoz	3,9	4,6	5,7	4,6	8,5
<b>Celkové užití</b>	<b>82,6</b>	<b>81,4</b>	<b>83,3</b>	<b>80,2</b>	<b>75,3</b>

Pramen: ČSÚ, ZUČM, Statistika zahraničního obchodu

Poznámka: marketingový rok od 1. 9. do 31. 8.

## PŘÍLOHY

### Příloha č. I – Zahraniční obchod ČR se zpracovanou zeleninou

#### Dovoz zeleniny konzervované, vařené, zmrazené (skup. 0710, 2004)

Druh zeleniny	2007		2008		2009		2010*	
	tuny	tis. Kč	tuny	tis. Kč	tuny	tis. Kč	tuny	tis. Kč
<b>CELKEM</b>	<b>54 402</b>	<b>936 233</b>	<b>48 553</b>	<b>880 970</b>	<b>49 352</b>	<b>858 444</b>	<b>36 263</b>	<b>625 787</b>
<b>Z toho:</b>								
fazole	2 288	38 350	2 096	36 215	2 264	32 884	1 791	27 946
hrách	2 568	49 073	1 878	41 277	1 609	30 582	1 595	29 436
chřest	71	5 127	63	4 847	45	4 019	20	2 465
kukuřice cukrová	3 381	67 787	3 444	71 854	3 193	66 549	2 633	47 053
luštěniny ostatní	1 810	9 127	921	11 114	702	11 010	178	4 299
paprika	3 500	25 427	1 282	32 204	1 065	22 792	713	15 864
rajčata	591	7 568	423	4 587	422	4 910	177	2 236
špenát	3 776	56 703	4 524	72 714	3 904	69 706	3 305	58 450
zelí kysané, kapary, aj.	2 690	33 825	3 686	46 966	3 169	41 078	1 846	22 804
zelenina ostatní	19 652	317 043	20 155	308 207	20 465	285 585	13 872	197 254
zeleninové směsi	11 868	312 513	9 967	248 267	12 495	289 128	10 131	217 900

Pramen: Statistika zahraničního obchodu

Poznámka: \* údaje za období od ledna do srpna 2010

#### Dovoz zeleniny prozatímně konzervované SO<sub>2</sub> nebo sířenou vodou, nevhodné v tomto stavu k požívání (skup. 0711)

Druh zeleniny	2007		2008		2009		2010*	
	tuny	tis. Kč	tuny	tis. Kč	tuny	tis. Kč	tuny	tis. Kč
<b>CELKEM</b>	<b>1 106</b>	<b>12 209</b>	<b>2 466</b>	<b>17 458</b>	<b>4 416</b>	<b>25 616</b>	<b>306</b>	<b>4 563</b>
<b>Z toho:</b>								
cibule	712	5 376	2 155	11 479	3 772	16 630	202	2 632
kukuřice cukrová	71	1 394	39	782	50	1 242	23	454
okurky salátové a nakládačky	295	4 350	227	3 607	546	6 882	71	1 060
papriky	-	-	5	363	3	213	5	204
zelenina ostatní	24	892	27	685	42	412	4	72
zeleninové směsi	3	200	10	347	0,5	28	2	127

Pramen: Statistika zahraničního obchodu

Poznámka: \* údaje za období od ledna do srpna 2010

#### Dovoz sušené zeleniny (skup. 0712)

Druh zeleniny	2007		2008		2009		2010*	
	tuny	tis. Kč	tuny	tis. Kč	tuny	tis. Kč	tuny	tis. Kč
<b>CELKEM</b>	<b>4 228</b>	<b>177 642</b>	<b>4 128</b>	<b>149 965</b>	<b>2 791</b>	<b>147 405</b>	<b>2 000</b>	<b>110 583</b>
<b>Z toho:</b>								
cibule	1 406	53 414	2 365	51 078	810	44 116	631	33 103
kukuřice cukrová	4	929	3	1 091	2	397	1	237
mrkev	197	6 796	182	6 518	223	9 770	112	4 923
rajčata	98	8 615	174	13 170	273	18 637	175	14 083
zelenina ost. vč. směsí	2 523	107 888	1 403	149 965	1 482	74 485	1 081	58 236

Pramen: Statistika zahraničního obchodu

Poznámka: \* údaje za období od ledna do srpna 2010

**Dovoz zeleniny konzervované v octě nebo v kyselině octové (skup. 2001)**

Druh zeleniny	2007		2008		2009		2010*	
	tuny	tis. Kč	tuny	tis. Kč	tuny	tis. Kč	tuny	tis. Kč
<b>CELKEM</b>	<b>16 740</b>	<b>317 775</b>	<b>15 462</b>	<b>341 719</b>	<b>25 078</b>	<b>459 984</b>	<b>17 058</b>	<b>305 312</b>
<b>Z toho:</b>			položka	položka	položka	položka	položka	položka
cibule	67	1 658	zrušena	zrušena	zrušena	zrušena	zrušena	zrušena
kukuřice cukrová	182	3 321	164	3 571	199	4 928	143	4 542
okurky nakládačky	6 448	151 205	8 272	195 124	16 139	270 817	12 023	185 822
paprika, ne lusky	410	9 917	944	19 350	296	13 046	183	6 831
paprika sladká	2 299	45 626	2 196	45 710	2 499	59 153	2 151	50 679
zelenina ostatní	4 371	104 319	3 886	77 964	5 945	112 037	2 559	57 438

Pramen: Statistika zahraničního obchodu

Poznámka: \* údaje za období od ledna do srpna 2010

**Dovoz ostatních výrobků ze zeleniny**

Druh výrobku	2007		2008		2009		2010*	
	tuny	tis. Kč	tuny	tis. Kč	tuny	tis. Kč	tuny	tis. Kč
Rajčata konzervovaná ne v octě (skup. 2002)	24 480	168 152	20 948	415 608	17 759	390 179	15 610	265 537
Štáva z rajských jablek (skup. 2009 50)	1 666	20 412	1 738	17 648	1 367	11 155	692	7 077
Kečupy a jiné omáčky z rajčat (skup. 2103 20)	10 828	185 237	11 985	226 999	10 406	202 098	4 652	155 581
Kukuřice konzervovaná, ne v alkoholu, neslazená (pol. 2008 9985)	958	38 883	1 393	55 675	1 455	60 537	898	39 545

Pramen: Statistika zahraničního obchodu

Poznámka: \* údaje za období od ledna do srpna 2010

**Dovoz zeleniny konzervované jinak než v octě nebo v kyselině octové, nezmražené (skup. 2005)**

Druh zeleniny	2007		2008		2009		2010*	
	tuny	tis. Kč	tuny	tis. Kč	tuny	tis. Kč	tuny	tis. Kč
<b>CELKEM</b>	<b>29 075</b>	<b>493 044</b>	<b>30 251</b>	<b>578 176</b>	<b>29 599</b>	<b>683 922</b>	<b>18 543</b>	<b>404 777</b>
<b>Z toho:</b>								
zelenina homogenizovaná	733	57 996	1 265	87 041	2 004	143 809	847	63 117
zelí kysané	8 688	96 212	8 642	96 120	7 992	94 115	5 294	59 594
hrách	2 564	39 130	2 506	45 258	2 798	57 526	1 995	37 919
fazole vyloupané	5 815	80 258	6 067	87 127	6 082	106 829	3 654	70 483
fazole ostatní	1 529	15 125	950	14 689	812	17 250	624	13 274
chřest	188	6 728	164	9 599	132	7 048	88	4 362
kukuřice cukrová	4 171	80 011	4 145	95 998	3 567	96 544	2 304	59 921
artyčoky	105	5 870	118	4 382	91	4 516	48	2 523
mrkev	469	4 609	493	7 560	441	7 448	433	7 370
zeleninové směsi	1 835	47 334	2 353	49 305	2 388	75 497	1 363	39 722
ostatní zelenina	2 235	49 779	2 550	65 450	2 044	53 249	1 138	32 700

Pramen: Statistika zahraničního obchodu

Poznámka: \* údaje za období od ledna do srpna 2010

**Vývoz zeleniny konzervované, vařené, zmrazené****(skup. 0710, 2004)**

Druh zeleniny	2007		2008		2009		2010*	
	tuny	tis. Kč	tuny	tis. Kč	tuny	tis. Kč	tuny	tis. Kč
<b>CELKEM</b>	<b>11 249</b>	<b>292 829</b>	<b>9 264</b>	<b>218 236</b>	<b>13 068</b>	<b>259 584</b>	<b>6 437</b>	<b>139 967</b>
<b>Z toho:</b>								
fazole	702	12 372	464	10 490	724	15 066	236	5 234
hrách	813	15 974	330	8 072	165	3 181	212	3 998
kukuřice cukrová	429	8 670	500	9 826	772	12 084	476	6 486
paprika	152	4 911	171	5 649	215	6 247	60	2 530
špenát	399	5 836	546	8 677	630	11 087	395	6 932
zelí kysané, kapary aj.	11	555	27	682	26	787	41	804
zelenina ostatní	2 121	63 870	2 829	77 812	3 489	86 071	2 541	52 314
zeleninové směsi	6 546	177 274	4 370	95 122	7 030	124 013	614	11 557

Pramen: Statistika zahraničního obchodu

Poznámka: \* údaje za období od ledna do srpna 2010

**Vývoz zeleniny prozatímně konzervované SO<sub>2</sub> nebo sířenou vodou, nevhodné v tomto stavu k požívání****(skup. 0711)**

Druh zeleniny	2007		2008		2009		2010*	
	tuny	tis. Kč	tuny	tis. Kč	tuny	tis. Kč	tuny	tis. Kč
<b>CELKEM</b>	<b>6</b>	<b>237</b>	<b>0,2</b>	<b>22</b>	<b>0,9</b>	<b>55</b>	<b>1,3</b>	<b>46</b>
Okurky salátové a nakládačky	0	0	0	0	0,4	13	0,3	9
Zelenina ostatní	6	217	0	0	0,3	17	1	26

Pramen: Statistika zahraničního obchodu

Poznámka: \* údaje za období od ledna do srpna 2010

**Vývoz sušené zeleniny z ČR****(skup. 0712)**

Druh zeleniny	2007		2008		2009		2010*	
	tuny	tis. Kč	tuny	tis. Kč	tuny	tis. Kč	tuny	tis. Kč
<b>CELKEM</b>	<b>1 273</b>	<b>62 822</b>	<b>805</b>	<b>36 308</b>	<b>659</b>	<b>43 000</b>	<b>511</b>	<b>28 503</b>
<b>Z toho:</b>								
cibule	129	7 494	87	4 572	97	6 005	70	4 945
mrkev	11	498	65	1 783	88	2 285	61	1 792
rajčata	4	362	2	246	2	239	3	350
zelenina ost. včetně směsí	866	52 598	579	28 778	472	34 365	375	21 372

Pramen: Statistika zahraničního obchodu

Poznámka: \* údaje za období od ledna do srpna 2010

**Vývoz zeleniny konzervované v octě nebo v kyselině octové z ČR****(skup. 2001)**

Druh zeleniny	2007		2008		2009		2010*	
	tuny	tis. Kč	tuny	tis. Kč	tuny	tis. Kč	tuny	tis. Kč
<b>CELKEM</b>	<b>8 423</b>	<b>180 754</b>	<b>9 330</b>	<b>202 711</b>	<b>9 428</b>	<b>218 212</b>	<b>4 993</b>	<b>113 237</b>
<b>Z toho:</b>								
cibule	168	3 350	položka zrušena	položka zrušena	položka zrušena	položka zrušena	položka zrušena	položka zrušena
kukuřice cukrová	67	2 280	32	1 176	71	3 098	17	1 265
okurky nakládačky	2 541	67 334	3 659	85 730	4 569	90 894	2 119	36 846
paprika, ne lusky	408	10 995	530	14 482	350	14 830	253	10 211
paprika sladká	1 129	25 558	1 305	30 007	1 195	32 365	625	16 775
zelenina ost.	3 884	66 932	3 791	70 893	3 244	77 025	1 979	48 139

Pramen: Statistika zahraničního obchodu

Poznámka: \* údaje za období od ledna do srpna 2010

**Vývoz ostatních výrobků ze zeleniny**

Druh výrobku	2007		2008		2009		2010*	
	tuny	tis. Kč	tuny	tis. Kč	tuny	tis. Kč	tuny	tis. Kč
Rajčata konzervovaná ne v octě (skup. 2002)	4 112	74 288	5 192	123 009	5 638	146 175	3 882	69 566
Šťáva z rajských jablek (skup. 2009 50)	130	1 020	131	1 142	212	2 122	74	695
Kečupy a jiné omáčky z rajčat (skup. 2103 20)	13 867	307 366	16 343	341 262	16 908	372 531	11 373	246 893
Kukuřice konzervovaná, ne v alkoholu, neslazená (pol. 2008 9985)	1 118	54 647	2 224	102 616	3 021	139 111	1 806	82 161

Pramen: Statistika zahraničního obchodu

Poznámka: \* údaje za období od ledna do srpna 2010

**Vývoz zeleniny konzervované jinak než v octě nebo v kyselině octové, nezmrzené z ČR  
(skup. 2005)**

Druh zeleniny	2007		2008		2009		2010*	
	tuny	tis. Kč	tuny	tis. Kč	tuny	tis. Kč	tuny	tis. Kč
<b>CELKEM</b>	<b>4 509</b>	<b>99 121</b>	<b>4 851</b>	<b>105 942</b>	<b>4 746</b>	<b>110 388</b>	<b>3 339</b>	<b>79 927</b>
<b>Z toho:</b>								
zelenina homogeniz.	350	12 577	375	15 060	247	10 229	169	6 716
zelí kysané	1 128	16 249	1 037	15 875	1 073	16 096	773	10 519
hrách	873	14 506	489	8 045	449	8 410	289	6 388
fazole vyloupané	652	14 770	867	18 818	818	17 744	364	11 215
fazole ostatní	121	2 887	97	2 120	134	3 028	91	1 954
kukuřice cukrová	187	5 387	160	4 524	163	5 014	156	4 863
zeleninové směsi	467	13 406	361	13 096	701	19 612	848	21 201
ostatní zelenina	617	14 251	875	20 695	945	23 352	583	13 665

Pramen: Statistika zahraničního obchodu

Poznámka: \* údaje za období od ledna do srpna 2010

Příloha č. 2 – Porovnání finančního vyjádření produkce zeleniny v ČR

Druh zeleniny	2006			2007			2008			2009			2009/08	
	Kč/t	tuny	mil. Kč	Kč/t	tuny	mil. Kč	Kč/t	tuny	mil. Kč	Kč/t	tuny	mil. Kč	v %	
Brokolice	21 750	684	14,88	nesled.	360	nesled.	nesled.	504	nesled.	15 000	486	7,29	-	
Celer	10 720	8 118	87,02	9 400	9 672	90,92	5 160	10 137	52,31	8 243	8 747	72,10	+37,8	
Cibule	6 610	39 567	261,54	7 688	35 800	275,23	5 307	43 120	228,84	4 378	47 110	206,25	-4,9	
Česnek	29 000	1 040	30,16	53 622	1 120	60,05	66 183	560	37,06	58 233	428	24,95	+67,3	
Fazolové lusky	nesled.	1 456	nesled.	nesled.	720	nesled.	nesled.	1 408	nesled.	20 000	391	7,82	-	
Hrách konzumní	27 000	3 276	88,45	nesled.	2 688	nesled.	6 929	5 640	39,08	7 000	3 636	25,45	-34,9	
Chřest	nesled.	1 085	nesled.	nesled.	1 050	nesled.	nesled.	1 134	nesled.	75 000	768	57,57	-	
Kapusta hlávková	6 000	4 150	24,90	7 028	3 160	22,21	6 379	4 060	25,90	5 946	3 851	22,90	-11,6	
Kedlubny	15 533	5 264	81,77	14 483	4 816	69,75	24 000	6 100	146,40	22 332	7 031	157,02	+7,2	
Kukuřice cukrová	nesled.	11 280	nesled.	nesled.	12 600	nesled.	nesled.	9 500	nesled.	10 000	4 267	42,67	-	
Kvěťák	10 680	6 876	73,44	12 094	5 940	71,84	11 171	7 000	78,20	10 891	4 042	44,02	-98,7	
Mirkev	6 640	29 164	193,65	6 515	34 224	222,97	6 107	31 900	194,81	4 601	26 316	121,08	-37,8	
Okurky nakládačky	10 670	7 650	81,63	13 000	12 300	159,90	13 400	9 240	123,82	14 166	5 627	79,71	-35,6	
Okurky salátové – polní	7 840	4 840	37,95	19 723	7 030	138,65	19 203	8 400	161,31	17 834	2 895	51,63	-68,0	
Paprika zeleninová – polní	27 900	5 299	147,84	17 067	5 184	88,47	18 291	9 100	166,45	14 106	11 661	164,49	-1,2	
Pastinák	11 450	1 875	21,47	nesled.	1 600	nesled.	9 370	1 900	17,80	10 000	1 020	10,20	-42,7	
Petržel	15 090	6 630	100,05	13 503	7 020	94,79	14 351	5 760	82,66	15 526	3 902	60,57	-26,7	
Pór	11 400	1 617	18,43	12 936	1 765	22,83	12 026	834	10,03	12 000	877	10,53	+5,0	
Rajčata – polní	12 860	15 354	197,45	19 986	19 432	388,37	18 597	23 220	431,82	17 743	20 420	362,32	-16,1	
Ředkvička	8 620	4 800	41,38	26 966	5 340	144,00	26 996	6 135	165,62	28 877	6 542	188,90	+14,1	
Řepa salátová	5 120	1 410	7,22	nesled.	1 470	nesled.	nesled.	3 680	nesled.	8 000	3 116	24,93	-	
Saláty (i barevné)	6 870	6 132	42,13	27 293	6 946	189,58	23 498	8 450	198,56	21 474	11 934	256,27	+29,1	
Špenát	nesled.	2 466	nesled.	2 451	1 620	3,97	2 450	3 822	9,36	2 462	3 426	8,43	-9,9	
Zelí hlávkové	5 965	54 260	323,66	5 396	54 648	294,88	3 894	54 700	213,00	3 842	49 721	191,03	-10,3	
Zelí pekinské	8 940	4 971	44,44	nesled.	4 956	nesled.	nesled.	7 175	nesled.	10 000	3 190	31,90	-	
Zelenina ostatní	nesled.	9 468	nesled.	nesled.	8 514	nesled.	nesled.	2 977	nesled.	nesled.	4 286	nesled.	-	
<b>CELKEM</b>	-	<b>238 732</b>	<b>1 919,44</b>	-	<b>249 975</b>	<b>2 338,41</b>	-	<b>266 456</b>	<b>2 383,03</b>	-	<b>235 690</b>	<b>2 230,03</b>	<b>-6,4</b>	

Pramen: ZUČM na základě vlastního šetření a propočtů



**Příloha č. 3 – Důležité kontakty****Český statistický úřad**

Na padesátém 81  
100 82 Praha 10 – Strašnice  
telefon: 274 051 111 (ústředna)  
<http://www.czso.cz>

**Ústav zemědělské ekonomiky a informací**

Mánesova 75  
120 56 Praha 2  
tel.: 222 000 222  
<http://www.uzei.cz>

**Generální ředitelství cel**

Budějovická 7  
140 96 Praha 4  
telefon: 261 331 111  
<http://www.cs.mfcr.cz>

**Ministerstvo zemědělství**

Těšnov 17  
117 05 Praha 1  
telefon: 221 811 111  
<http://www.eagri.cz>

**Zelinářská unie Čech a Moravy, o.s.**

Krapkova 3  
779 00 Olomouc  
telefon: 585 413 619  
<http://zelinarska-unie.cz>

**Státní zemědělská a potravinářská inspekce  
ústřední inspektorát (SZPI)**

Květná 15  
603 00 Brno  
telefon: 543 540 111  
<http://www.szpi.gov.cz>

**Státní zemědělský intervenční fond**

Ve Smečkách 33  
110 00 Praha 1  
telefon: 222 871 556  
<http://www.szif.cz>

**Státní rostlinolékařská správa**

Těšnov 17  
117 05 Praha 1  
telefon: 221 812 686  
<http://www.srs.cz>

**Ústřední kontrolní a zkušební ústav zemědělský**

Hroznová 2  
656 06 Brno  
telefon: 543 548 111  
<http://www.ukzuz.cz>