

*Situační a výhledová zpráva*

# **ZELENINA**



**2004**

**Prosinec**

Vydává Ministerstvo zemědělství České republiky



## Odbor rostlinných komodit MZe ČR

### **Autorka:**

Bc. Irena Buchtová MZe ČR

### **Ředitel odboru:**

Ing. Zdeněk Trnka MZe ČR

### **Zdroje informací, zpracovatelé podkladů:**

|  |   |
|--|---|
| Český hydrometeorologický ústav, Praha           | Výzkumný ústav zemědělské ekonomiky, Praha    |
| Český statistický úřad, Praha                    | Zájmové sdružení právnických osob             |
| Generální ředitelství cel, Praha                 | konzervářensko – lihovarského průmyslu, Praha |
| Ministerstvo financí, Praha                      | Agra Europe, London                           |
| Ministerstvo zemědělství, Praha                  | Fruit and Vegetable Markets, London           |
| Státní zemědělský a intervenční fond, Praha      | Official Journal                              |
| Státní zemědělská a potravinářská inspekce, Brno | Situačná a výhledová správa, VÚEPP            |
| Zelinařská unie Čech a Moravy, Olomouc           | Bratislava                                    |

*Autoři touto cestou děkují za spolupráci všem uvedeným organizacím a jejich odborným pracovníkům.*

## **OBSAH**

|   |    |
|---|----|
| Úvod .....  | 1  |
| Souhrn .....  | 1  |
| Zásahy státu .....  | 2  |
| 1. Celní opatření ČR .....  | 2  |
| 2. Daňová politika .....  | 3  |
| 3. Dotační politika státu .....   | 3  |
| 4. Legislativa ČR .....   | 7  |
| 5. Kontrola jakosti .....   | 10 |
| 6. Změny v ČR po 1. květnu 2004 .....   | 14 |
| Světový trh .....   | 21 |
| Pěstování zeleniny v České republice .....  | 23 |
| Skladování zeleniny v ČR .....  | 28 |
| Zpracovatelský průmysl v ČR .....   | 29 |
| Spotřeba zeleniny v ČR .....  | 32 |
| Cenový vývoj .....  | 33 |
| Zahraniční obchod ČR .....  | 36 |
| Bilance produkce a užití zeleniny .....   | 33 |
| Přílohy: č. 1 – Průměrné ceny zemědělských výrobců a průměrné spotřebitelské<br>ceny zeleniny ..... | 40 |
| č. 2 – Přehledy zahraničního obchodu ČR se zpracovanou zeleninou .....                              | 45 |
| č. 3 – Důležité adresy .....  | 49 |



# ÚVOD

Česká republika je od 1. 5. 2004 členským státem Evropské unie a stala se součástí jednotného trhu pro 460 miliónů občanů. Cílem této Situační a výhledové zprávy je informovat o změnách a základních pravidlech, týkajících se společné organizace trhu u komodity zelenina.

Předkládaná Situační a výhledová zpráva Zelenina navazuje na zprávu vydanou v prosinci roku 2003. Použité informace jsou zpracovány podle dostupných údajů k měsíci září 2004, není-li uvedeno jinak.

Situační a výhledové zprávy jsou pro všechny podnikatelské subjekty k dispozici na Zemědělských agenturách MZe, na pracovištích Agrární komory a v budově Ministerstva zemědělství. Dále vycházejí jako příloha periodika Agrospoj a jsou rovněž k dispozici na internetové adrese: <http://www.mze.cz/publikace>.

## SOUHRN

Dlouhotrvající horké a suché počasí v roce 2003 mělo za následek značné ztráty na výnosech téměř všech druhů zeleniny. Podle údajů ČSÚ bylo sklizeno z 16 872 ha celkem 295,6 tis. t zeleniny, což byl pokles v porovnání s nízkou sklizní roku 2002 o 11 %. Největší pokles zaznamenala produkce dřeňového hrášku, cibule, mrkve, rajčat, okurek nakládaček a pekingského zelí.

Naproti tomu v roce 2004 měl vývoj počasí na produkci zeleniny příznivý vliv. Z důvodů vyšších výnosů u většiny druhů zeleniny se celková produkce odhaduje v objemu cca 420 tis. t. Nárůst sklizně je předpokládán zejména u hlávkového zelí, mrkve, cibule a celeru. Z hlediska odbytu produkce lze však tento rok charakterizovat jako velmi složitý pro pěstitele nejen v ČR, ale problémy doznali producenti i v ostatních evropských zemích. Vzhledem k nižším objemům sklizené zeleniny v předchozím roce došlo v roce 2004 v některých evropských zemích k nárůstům pěstebních ploch, čímž výrazně vzrostla nabídka čerstvé zeleniny na trhu. Tato skutečnost a nižší poptávka spotřebitelů i zpracovatelského průmyslu má negativní dopad na cenotvorbu především u hlavních zeleninových druhů mírného pásma.

V roce 2003 vlivem nedostatečné nabídky určitých druhů zeleniny na trhu se ceny zemědělských výrobců zvýšily, a to zejména ceny kapusty, kedluben, mrkve, salátových okurek, póru, ředkviček a salátů. Naopak v roce 2004, vlivem převisu nabídky zeleniny na trhu nad poptávkou, došlo již od samého začátku sezóny sklizně k výrazným propadům cen jednotlivých druhů zeleniny, zejména pak u hlávkového zelí, mrkve, kapusty, cibule a kvěťáku.

Spotřebitelské ceny v roce 2003 klesly v porovnání s rokem 2002 u všech sledovaných druhů zeleniny s výjimkou papriky, a to především ceny hlávkového zelí, melounů, rajčat a mrkve. V průběhu roku 2004 vykazují spotřebitelské ceny u převážné většiny sledovaných druhů zeleniny další pokles oproti roku 2003, a to zejména u hlávkového zelí, mrkve, kvěťáku a rajčat. K nárůstu průměrných cen došlo pouze u papriky a melounů.

Celková bilance zahraničního obchodu ČR s čerstvou zeleninou je vysoce pasivní a má výrazný prohlubující se trend. Úhrnné pasivum v roce 2003 dosáhlo nejvyšší úrovně posledních deseti let a činilo 4,5 mld. Kč. Celková bilance zahraničního obchodu se zpracovanou zeleninou je rovněž dlouhodobě pasivní jak z objemového tak i z finančního hlediska. Schodek platební bilance měl meziročně neustálý nárůst až do roku 2002, kdy představoval hodnotu 901,1 mil. Kč (resp. 49,3 tis. t). V roce 2003 se záporná bilance v objemovém vyjádření nadále zvýšila na 53,3 tis. t, avšak s hlediska finančního došlo k poklesu na 885,7 mil. Kč.

Dovoz čerstvé zeleniny do ČR má meziroční rostoucí trend. V roce 2003 bylo do ČR dovezeno 386,6 tis. t čerstvé zeleniny, což je oproti předchozímu roku téměř 7% nárůst. Největší podíl na

celkovém dovozu mají tradičně melouny, rajčata, salátové okurky a paprika. Výrazný nárůst nastal u dovozu cibule, mrkve a hlávkového zelí. Největším dovozcem zeleniny bylo v roce 2003 Španělsko, Polsko, Maďarsko, Nizozemsko, Slovensko a Francie. Vývoz čerstvé zeleniny z ČR v roce 2003 vzrostl z 6,6 tis. t roku 2002 na 10,4 tis. t vlivem nárůstu vývozu zejména hrášku, mrkve a rajčat. Téměř 60 % z celkového vývozu zeleniny směřovalo na trhy Slovenska (3,5 tis. t) a Polska (2,7 tis. t).

Vstupem ČR do EU došlo v agrárním zahraničním obchodě k významným změnám. V rámci EU je bezcelní pohyb zboží bez množstevních omezení (tzv. intrakomunitární, syn. intraunijní obchod). Vzhledem k neexistenci hraničních kontrol a celního řízení mezi státy EU vznikla povinnost evidovat daňové a statistické údaje. Údaje vnitřního obchodu jsou sledovány Českým statistickým úřadem prostřednictvím systému „Intrastat“, obchod se třetími zeměmi podléhá i nadále celnímu řízení a údaje jsou získávány prostřednictvím systému „Extrastat“. Povinnost vykazovat pro Intrastat nemají zpravodajské jednotky, které jsou osvobozené od DPH, dále jednotky s roční hodnotou odeslání a přijetí pod asimilačním prahem (4 mil. Kč pro odeslání, 2 mil. Kč pro přijetí).

V období od ledna do konce září 2004 bylo do ČR, podle údajů ČSÚ, dovezeno (včetně vnitrounijního obchodu) 234,2 tis. t čerstvé zeleniny. Největší objemy zeleniny byly dodány ze Španělska (48,2 tis. t), z Polska (37,8 tis. t), Nizozemska (34,6 tis. t), Maďarska (20,6 tis. t) a Německa (17,9 tis. t). Vývoz čerstvé zeleniny (včetně intraunijního obchodu) zaznamenal v uvedeném období mírný nárůst na celkových 13 tis. t, přičemž nejvýznamnějšími odběrateli bylo Slovensko (7,1 tis. t) a Polsko (3,3 tis. t), dále rovněž Rakousko a Německo.

## ZÁSAHY STÁTU

**Do zásahů státu u komodity zelenina jsou zahrnuty:**

- 1. Celní opatření ČR**
- 2. Daňová politika**
- 3. Dotační politika státu**
- 4. Legislativa vztahující se ke komoditě zelenina**
- 5. Kontrola jakosti zeleniny a zeleninových výrobků**
- 6. Změny v ČR po 1. květnu 2004**
  - **Regulace podnikání a obchodu uvnitř EU**
  - **Celní unie a vnější obchodní politika EU**
  - **Právní řád**

### **1. Celní opatření ČR**

Pro rok 2003 byl dovoz zboží do ČR uskutečňován podle podmínek nařízení vlády č. 534/2002 Sb. a do dne vstupu ČR do EU, tzn. do 30. 4. 2004, podle nařízení vlády č. 462/2003 Sb.

Od 1. 5. 2004 se dovoz zboží do Evropské unie ze třetích zemí řídí podmínkami, stanovenými v nařízení Rady (EHS) č. 2658/87 o celní a statistické nomenklatuře a o společném celním sazebníku, naposledy pozměněném nařízením Komise (ES) č. 1789/2003. Generální ředitelství cel vydalo v této souvislosti rozsáhlý doplněk publikace Český integrovaný tarif 2004, tzn. soubor předpisů, které upravují nebo podmiňují dovoz a vývoz zboží a které je třeba při provádění celního dohledu aplikovat.

Další podrobnosti o celní unii EU jsou uvedeny v podkapitole 6 této zprávy.

## 2. Daňová politika

Zákonem č. 235/2004 Sb., o dani z přidané hodnoty, jsou od 1. 5. 2004 upraveny daně na zboží, nemovitosti a služby za podmínek stanovených tímto zákonem. Snížené sazby DPH (tj. 5 %) podléhá mj. kapitola 07 celního sazebníku – jedlá zelenina a některé kořeny a hlízy a kapitola 20 – přípravky ze zeleniny, ovoce, ořechů nebo jiných částí rostlin.

## 3. Dotační politika státu

V této podkapitole jsou zmíněny:

- I) Národní podpory
- II) Podpůrný a garanční rolnický a lesnický fond
- III) Přímé platby
- IV) Operační program Rozvoj venkova multifunkční zemědělství
- V) Program HRDP – Horizontální plán rozvoje venkova

### I) Národní podpory

Pro rok 2004 národní podpory stanovily Zásady, kterými se vymezují podmínky pro poskytování dotací na základě § 2 odst. 1 zákona č. 252/1997 Sb., o zemědělství pro rok 2004:

#### • 3 – Podpora ozdravování polních a speciálních plodin

Účelem je zvýšení kvality rostlinné produkce cestou náhrady chemického ošetření a prevence šíření karanténních virových a bakteriálních chorob přenosných osivem. **Tento program je navržen pro pokračování v roce 2005.**

- 3. a) – Biologická ochrana jako náhrada chemické ochrany rostlin do výše 60 % z prokázaných nákladů na pořízení bioagens a na odborný servis.
- 3. e) – Podpora šlechtění zaměřeného na vyšší odolnost proti škodlivým biotickým a abiotickým činitelům a odpovídající kvalitu výsledné produkce do výše 90 % prokázaných vyjmenovaných nákladů.

#### • 9. A. b. - Speciální poradenství pro rostlinnou výrobu

- 9.A.b.1) - Publikace doporučených odrůd včetně agrotechniky, poskytované pěstitelům zdarma. Subjektem je pěstitelský svaz. Podpora do výše 80 % prokázaných přímých nákladů.
- 9.A.b.2. - Pořádání výstav pěstovaných rostlin. Subjektem je vystavovatel nebo pěstitelský svaz. Výše podpory: fixní částka podle rozhodnutí MZe podle významu pořádané výstavní akce.
- 9.A.b.3 - Podpora pořádání seminářů, školení pro pěstitelskou veřejnost. Subjektem je pořadatel (se souhlasem MZe). Podpora do výše 60 % prokázaných přímých nákladů.
- 9.A.b.4. – Podpora zajištění samostatných odrůdových zkoušek registrovaných odrůd polních plodin po jejich registraci, za účelem zajistit získání a šíření informací o pěstitelských vlastnostech registrovaných odrůd polních plodin. Subjektem je osoba zajišťující samostatné zkoušky odrůd po registraci, která vykonává tuto činnost na základě smlouvy s ÚKZÚZ, pro účely poskytování informací zemědělské veřejnosti. Výše podpory do výše 35 000,- Kč na 1 odrůdu ozimých plodin, do výše 30 000,- Kč na 1 odrůdu jarních plodin po předání výsledků zkoušek ÚKZÚZ.

**Tento program je navržen pro pokračování v roce 2005.**

#### • 9. F. – Podpora poradenství v zemědělství

Účelem je pomoc při zohledňování principů ochrany životního prostředí v zemědělské praxi. Předmětem dotace je zemědělské poradenství poskytované v průběhu roku poradci vedenými v Registru poradců MZe a zaměřené na:

- a) dodržování právních předpisů vycházejících ze směrnic EU v oblasti ochrany vod,
- b) welfare zvířat,
- c) přechod z konvenčního na ekologický způsob hospodaření (konverze) u žadatelů, kteří mají k 1. 1. 2004 všechny pozemky v ekologickém zemědělství zařazené do přechodného období.

Dotace se poskytne do výše 80 % z prokázaných nákladů spojených s poradenskou službou, poskytnutou v souladu s předmětem dotace.

**Tento program je navržen pro pokračování v roce 2005.**

- **9.G. Podpora získání minimální zemědělské kvalifikace**

Účelem je podpora zvyšování kvalifikace zemědělců ve smyslu Směrnice MZe čj. 4945/2002-1000, o dalším odborném vzdělávání v resortu MZe, v platném znění a ve smyslu Vzdělávacího rekvalifikačního programu MZe čj. 19879/02-2010, v platném znění. Předmětem dotace je dosažení minimální zemědělské kvalifikace, doložené osvědčením o absolvování rekvalifikačního programu v rozsahu nejméně 150 vyučovacích hodin nebo doplňkového rekvalifikačního programu rozšiřujícího krátký rekvalifikační program, absolvovaný po roce 1990 na rozsah nejméně 150 vyučovacích hodin. Osvědčení musí být vydáno akreditovaným vzdělávacím subjektem po ukončení rekvalifikačního programu v období od 1. 1. 2004 do 30. 9. 2004 včetně. Výše dotace:

- do 6 000 Kč za osvědčení získané v rekvalifikačním programu v rozsahu nejméně 150 vyučovacích hodin,
- do 2 400 Kč za osvědčení získané v doplňkovém rekvalifikačním programu.

- **10.D. – Podpora evropské integrace nevládních organizací**

Účelem je zlepšení efektivnosti a odborné úrovně činnosti nevládních organizací formou podpory integrace v rámci ES. Předmětem dotace je podpora vstupu, členství, zastoupení členství a činnosti českých stavovských agrárních nevládních organizací (u členů řádných i přidružených) v mezinárodních nevládních organizacích (podpora rozvoje demokratické občanské společnosti), za které se z hlediska tohoto dotačního programu pro rok 2004 považují:

- Konfederace evropského zemědělství (CEA)
- Konfederace mladých farmářů (CEJA)
- Evropská konfederace zemědělských producentů (COPA)
- Všeobecný výbor pro zemědělské družstevnictví EU (COGECA)
- Konfederace potravinářských sdružení EU-15 (CIAA)
- Konfederace evropských vlastníků lesů (CEPF)
- Evropská federace obecních lesů (FECOF)
- Asociace evropských regionů horských oblastí (EUROMONTANA)
- Sdružení evropských vinařských regionů (AREV)

## **II) Podpůrný a garanční rolnický a lesnický fond**

Dalším zdrojem, ze kterého jsou vypláceny národní podpory, je PGRLF. Hlavní činností je poskytování podpor ve formě dotací části úroků z úvěrů a garancí části jistiny úvěrů na ekonomicky návratné podnikatelské záměry subjektů z resortu zemědělství. Podpory poskytované tímto fondem pokračují i po našem vstupu do EU, výjimkou je program na podporu provozních úvěrů, protože tento typ podpory unijní legislativa neumožňuje.

### **a) Program Provoz**

Cílem programu je přispět k řešení přechodného nedostatku vlastních finančních zdrojů na provozní účely. Podpora se poskytuje na financování nákupu vyjmenovaných vstupů (v případě sporu rozhoduje představenstvo Fondu). Mezi ně patří zejména osivo a sadba povolených odrůd, užitková zvířata pro pastevní způsob odchovu či výkrmu, průmyslová hnojiva, povolené chemické ochranné prostředky a veterinární léčiva. Rovněž je možné financovat dodavatelsky zajištěné služby jako je příprava půdy, setí, sázení, sklizňové práce, chemická ochrana a hnojení statkovými a průmyslovými hnojivy.

Finanční limit na rok 2004 je 40 mil. Kč, vzhledem k nekompatibilitě tohoto programu s předpisy EU byl ukončen k 30. 4. 2004.

### **b) Vyrovnání úrokového zatížení**

Tento nový program vychází z faktu, že všechny úvěry do zemědělství jsou úročeny vyšším úrokem než v jiných oblastech národního hospodářství. Jde tedy o program, který zajišťuje dotaci rozdílu tohoto úroku oproti nezemědělským podnikatelským subjektům.

Finanční limit na rok 2004 je 90 mil. Kč, program byl zahájen 1. 2. 2004 a pokračuje i po našem vstupu do EU.



### **c) Investiční programy**

Cílem programů je podpořit rozvoj zemědělských podnikatelů. Zásadními prioritami pro poskytování podpor je cílené uskutečnění restrukturalizace těchto subjektů se zaměřením na podporu tvorby vzájemně výhodných vazeb mezi prvovýrobcí, zpracovateli a distributory.

#### ***Program Zemědělec***

V rámci tohoto programu jsou podporovány investice, jako např. nákup strojů, zařízení, technologií, stavební investice, zpracování zemědělských produktů. Je možné rovněž investovat do založení a rozvoje činností spojených s agroturistikou. Program se vztahuje též na ekologické investice do půdy, např. protierozní opatření, zřízení rybníků a vodohospodářských zařízení, čistíčky odpadních vod z provozu zemědělské výroby apod. Součástí jsou rovněž investice na úsporu energie a na využití energie z obnovitelných zdrojů, zřizování polních cest, zalesňování i nákup nehmotného investičního majetku (licence, software). Dále lze použít investice na odkup movitého a nemovitého majetku (sloužícího zemědělské výrobě) s výjimkou nákupu zemědělských pozemků a pozemků, určených k plnění funkcí lesa.

Finanční limit pro rok 2004 je 490 mil. Kč, program pokračuje i po vstupu ČR do EU.

#### ***Program Zpracovatel***

Cílem programu je podpořit rozvoj konkurenceschopných zpracovatelských organizací. V jeho rámci jsou podporovány stavební investice, nákup nových strojů, zařízení a technologií, sloužících ke zpracování produktů ze zemědělské výroby s tím, že cílem projektu není zvýšení objemu produkce. Žadatel musí splňovat podmínku, že jeho spotřeba tuzemských zemědělských výrobků tvoří více než 70 % celkových surovinových nákladů.

Finanční limit pro rok 2004 je 30 mil. Kč, program pokračuje i po vstupu ČR do EU.

#### ***Program Odbytová organizace***

Cílem je podpořit vybudování a rozvoj odbytových organizací. V rámci programu je podporován nákup strojů, zařízení a technologií, včetně stavebních investic, pořízených za účelem společného zpracování a odbytu produkce zemědělské výroby. Prostředky úvěru lze použít na odkup movitého a nemovitého majetku (sloužícího k účelu společného zpracování a odbytu nebo k zemědělské výrobě) s výjimkou nákupu zemědělských pozemků a pozemků určených k plnění funkcí lesa.

Finanční limit pro rok 2004 je 20 mil. Kč, program pokračuje i po našem vstupu do EU.

#### ***Program Hygiena***

Cílem je zajištění veterinárních a hygienických podmínek provozů, zpracovávajících živočišné a rostlinné produkty tak, aby tyto provozování odpovídaly příslušným hygienickým a veterinárním předpisům ČR i EU. V rámci programu jsou podporovány investice pro zlepšení hygieny provozů a pomocných prostor organizací, včetně investic vedoucích k certifikaci systému HACCP.

Finanční limit pro rok 2004 je 30 mil. Kč, program pokračuje i po našem vstupu do EU.

#### ***Program Půda***

Cílem je podpořit nákup nestátní zemědělské a omezeně lesní půdy (lesní půdu lze nakoupit pouze tehdy, je-li součástí nakupované zemědělské půdy a spolu tvoří jednotný celek), včetně trvalých porostů (sadů, vinic, chmelnic a lesů).

Finanční limit pro rok 2004 je 500 mil. Kč, program pokračuje i po vstupu ČR do EU.

### **d) Program Mláď**

Cílem programu je usnadnit zahájení a rozvoj zemědělské výroby na bázi rodinných subjektů pro mladé podnikatele a mladé rodiny do 40 let. Žadatel se musí účastnit některého z Investičních programů a dále vzít na sebe závazek k hospodaření (provozování zemědělské výroby) po dobu nejméně 10 let.

Finanční limit není pro tento program specifikován, program pokračuje i po našem připojení k EU.

### e) Podpora pojištění

Účelem podpory je zpřístupnění pojistné ochrany širokému okruhu zemědělců a tím dosažení vyššího zajištění podnikatelských aktivit proti nepředvídatelným škodám a částečná kompenzace pojistného, vynaloženého na pojištění plodin. Podpora bude poskytnuta pěstiteli, který sjednal smluvní pojištění, kterým se rozumí: krupobití, požár, vichřice, povodně nebo záplavy, sesuv půdy, vyzimování, mráz.

### III) Přímé platby - jednotné platby na plochu „top-up“ – národní doplňkové platby

Nařízení vlády č. 243/2004 Sb. stanoví některé podrobnosti a podmínky při poskytování jednotné platby na plochu, jejichž úpravu bezprostředně závazně předpisy ES členským státům EU přikazují nebo umožňují provést (tj. NR (ES) č. 2199/2003, určující přechodná ustanovení pro aplikaci NR (ES) č. 1259/99).

Principem reformy Společné zemědělské politiky EU je odpoutání plateb od produkce (decoupling) s tím, že členské státy mohou rozhodnout u některých plateb o plném nebo částečném spojení některých přímých plateb s produkcí. Stávající členské země mají možnost zavést tzv. jednotnou platbu na farmu podle historického kritéria (tj. jako průměr plateb za uplynulé tři roky), nebo stanovit platbu na regionálním principu. V ČR je prozatím na tři roky s možností dalšího prodloužení zaveden tzv. SAPS (zjednodušený systém platby na plochu).

#### Předpoklad plateb SAPS na roky 2004 – 06 (při kurzu 31 Kč/EUR)

| Rok  | EUR/ha | Kč/ha   |
|------|--------|---------|
| 2004 | 57,35  | 1 777,- |
| 2005 | 65,70  | 2 036,- |
| 2006 | 76,59  | 2 374,- |

K těmto platbám je daná možnost vyplácet ve smyslu přístupové smlouvy tzv. top-up, neboli národní komplementární platby následovně:

- a) dorovnání o 30 % unijní sazby, nebo
- b) v případě, že v roce 2003 existovala přímá platba, obdobná systému SZP v EU-15, je možno dorovnávat do výše roku 2003 + 10 %, max. však do 100 % unijní sazby.

### IV) Operační program

Dále mají zelináři možnost čerpat od roku 2004 finanční prostředky na základě podpůrných opatření Operačního programu „Rozvoj venkova a multifunkční zemědělství“, který je směřován především na podporu zemědělské prvovýroby a zpracování zemědělských produktů, podporu lesního a vodního hospodářství a zajištění trvale udržitelného rozvoje venkova.

Operační program navazuje na program SAPARD, stejně jako u něj je potřeba k získání finančních prostředků předložit projekt, který je po schválení spolufinancován zhruba z 50 % u projektů přinášejících zisk a ze 100 % u neziskových projektů z unijních prostředků, konkrétně z orientační sekce EAGGF (Evropský zemědělský záruční a orientační fond) a z FIG (Finanční nástroj pro usměrňování rybolovu).

Výběr opatření a některých podopatření programu:

#### 4.1. Investice do zemědělského majetku zemědělských podniků

##### 4.1.1. Investice do zemědělského majetku a podpora začínajícím zemědělcům

Zavedení technologií nezatěžujících životní prostředí

Zemědělské stroje

##### 4.1.2. Prohloubení diverzifikace zemědělských činností

Podporu lze poskytnout na výrobu, zpracování a přímý prodej zemědělských výrobků.

Předmětem podpory může být též výroba a zpracování nepotravinářských zemědělských výrobků a jejich uvádění na trh.

#### 4.2. Zlepšení zpracování zemědělských výrobků a jejich marketing

#### 4.4. Posílení přizpůsobivosti a rozvoje venkovských oblastí

- 4.4.2. Obnova potenciálu a zachování zemědělské krajiny
- 4.4.3. Řízení a zajištění funkčnosti zemědělských vodních zdrojů
- 4.4.4. Rozvoj venkova (podopatření typu LEADER+)
- 4.4.5. Diverzifikace zemědělských aktivit a aktivit blízkých zemědělství
- 4.5. Odborné vzdělávání

#### **V. Program HRDP „Horizontální plán rozvoje venkova“**

Od roku 1998 podporuje ministerstvo zemědělství tzv. mimoprodukční funkce zemědělství. Podporuje se především hospodaření zemědělců v méně příznivých oblastech, ve zvláště chráněných územích, dále údržba krajiny pastvou hospodářských zvířat, ekologické zemědělství, zatravnění, zalesňování nebo pěstování rychle rostoucích dřevin. Horizontální plán rozvoje venkova přináší nezanedbatelné množství finančních prostředků venkovským oblastem, je tak zaměřen na zlepšení ekonomické situace farem a kupní síly farmářů.

Výběr opatření a některých podopatření programu:

##### 3.1. Předčasné ukončení zemědělské činnosti

##### 3.2. Méně příznivé oblasti a oblasti s environmentálními omezeními

##### 3.3. Agroenvironmentální opatření

|  |   |
|--|---|
| Ekologické zemědělství                     | Trvale podmáčené louky a rašelinné louky  |
| Ošetřování travních porostů                | Ptačí lokality na travních porostech      |
| Zatravnění orné půdy                       | Biopásky                                  |
| Tvorba travnatých pásů na svažitéch půdách | Osevní postup v ochranných zónách jeskyní |
| Pěstování meziplodin                       |   |

##### 3.5. Založení porostů rychle rostoucích dřevin určených pro energetické využití

##### 3.6. Zakládání skupin výrobců

## **4. Legislativa ČR vztahující se ke komoditě zelenina**

*Následující přehled právních předpisů navazuje na přehled z předchozí Situační a výhledové zprávy Zelenina z prosince 2003 a zahrnuje výběr právních předpisů, týkajících se komodity zelenina:*

**Zákon č. 85/2004 Sb.**, kterým se mění zákon č. 252/1997 Sb., o zemědělství, ve znění pozdějších předpisů, a některé další zákony. Účinnost od 1. 5. 2004.

**Zákon č. 94/2004 Sb.**, kterým se mění zákon č. 477/2001 Sb., o obalech a o změně některých zákonů (zákon o obalech), ve znění pozdějších předpisů, zákon č. 110/1997 Sb., o potravinách a tabákových výrobcích a o změně a doplnění některých souvisejících zákonů, ve znění pozdějších předpisů, a zákon č. 146/2002 Sb., o Státní zemědělské a potravinářské inspekci a o změně některých souvisejících zákonů, ve znění pozdějších předpisů. Účinnost od 3. 3. 2004.

**Vyhláška MZ č. 133/2004 Sb.**, o podmínkách ozařování potravin a surovin, o nejvyšší přípustné dávce záření a o způsobu označení ozářených na obalu (zrušuje se vyhláška č. 297/1997 Sb.). Účinnost od 26. 3. 2004

**Vyhláška MZ č. 158/2004 Sb.**, kterou se stanoví maximálně přípustné množství reziduí jednotlivých druhů pesticidů v potravinách a potravinových surovinách. Účinnost od 15. 4. 2004.

**Nařízení vlády č. 159/2004 Sb.**, o stanovení bližších podmínek poskytování a propadnutí záruk pro zemědělské výrobky, jejichž úpravu bezprostředně závazné právní předpisy Evropských společenství přikazují nebo umožňují členským státům Evropské unie provést samostatnou úpravu podle jejich uvážení. Účinnost od 1. 5. 2004.

**Vyhláška MZe č. 161/2004 Sb.**, kterou se mění vyhláška č. 147/1998 Sb., o způsobu stanovení kritických bodů v technologii výroby, ve znění vyhlášky č. 196/2002 Sb. Účinnost od 1. 5. 2004.

**Vyhláška MZe č. 174/2004 Sb.**, kterou se mění vyhláška č. 53/2001 Sb., kterou se provádí zákon č. 242/2000 Sb., o ekologickém zemědělství a o změně zákona č. 368/1992 Sb., o správních poplatcích, ve znění pozdějších předpisů, ve znění vyhlášky č. 263/2003 Sb. Účinnost od 1. 5. 2004.

**Vyhláška MZe č. 175/2004 Sb.**, kterou se stanoví podrobnosti o uvádění do oběhu osiva a sadby pěstovaných rostlin (ruší vyhlášku č. 191/1996 Sb.). Účinnost od 21. 4. 2004.

**Nařízení vlády č. 181/2004 Sb.**, o stanovení bližších podmínek provádění společných organizací trhu, pokud jde o systém poskytování subvencí při vývozu pro zemědělské výrobky a zpracované zemědělské výrobky, jejichž úpravu bezprostředně závazné právní předpisy Evropských společenství příkazují nebo umožňují členským státům Evropské unie provést samostatnou úpravu podle jejich uvážení. Účinnost od 1. 5. 2004.

**Zákon č. 185/2004 Sb.**, o Celní správě České republiky. Účinnost od 1. 5. 2004.

**Zákon č. 188/2004 Sb.**, kterým se mění zákon č. 185/2001 Sb., o odpadech, a o změně některých dalších zákonů, ve znění pozdějších předpisů. Účinnost od 23. 4. 2004.

**Vyhláška MF č. 199/2004 Sb.**, kterou se provádějí některá ustanovení celního zákona a kterou se zrušují některé vyhlášky, upravující osvobození od dovozního cla a nepreferenční původ zboží. Účinnost od 1. 5. 2004.

**Vyhláška ČSÚ a MF č. 200/2004 Sb.**, o statistice vyváženého a dováženého zboží a způsobu sdělování údajů o obchodu mezi Českou republikou a ostatními členskými státy Evropských společenství (podle § 319 odst. 2 a 6 zákona č. 13/1993 Sb., celní zákon, ve znění zákona č. 1/2002 Sb. a zákona č. 187/2004 Sb.). Účinnost od 1. 5. 2004.

**Nařízení vlády č. 203/2004 Sb.**, kterým se mění nařízení vlády č. 505/2000 Sb., kterým se stanoví podpůrné programy k podpoře mimoprodukčních funkcí zemědělství, k podpoře aktivit podílejících se na udržování krajiny, programy pomoci k podpoře méně příznivých oblastí a kritéria pro jejich posuzování, ve znění nařízení vlády č. 500/2001 Sb. Účinnost od 26. 4. 2004.

**Vyhláška MZe č. 212/2004 Sb.**, o stanovení zásob a způsobu jejich ohlašování Státní zemědělské a potravinářské inspekci (podle § 3b odst. 3 zákona č. 110/1997 Sb. a o změně a doplnění některých souvisejících zákonů, ve znění zákona č. 94/2004 Sb.). Účinnost od 28. 4. 2004.

**Nařízení vlády č. 224/2004 Sb.**, o některých podrobnostech provádění společných organizací trhu v režimu dovozních a vývozních licencí a osvědčení o stanovení náhrady předem pro zemědělské produkty, jejichž úpravu bezprostředně závazné předpisy Evropských společenství členským státům Evropské unie příkazují nebo umožňují provést. Účinnost od 1. 5. 2004.

**Zákon č. 235/2004 Sb.**, o dani z přidané hodnoty. Tento zákon upravuje daň z přidané hodnoty a ruší zákon č. 588/1992 Sb. včetně pozměňujících předpisů. Účinnost od 1. 5. 2004.

**Zákon č. 237/2004 Sb.**, kterým se v souvislosti s přijetím zákona o dani z přidané hodnoty mění některé zákony a přijímají některá další opatření a mění zákon č. 353/2003 Sb., o spotřebních daních, ve znění zákona č. 479/2003 Sb., a zákon č. 338/1992 Sb., o dani z nemovitostí, ve znění pozdějších předpisů. Účinnost od 1. 5. 2004.

**Nařízení vlády č. 241/2004 Sb.**, o podmínkách provádění pomoci méně příznivým oblastem a oblastem s ekologickými omezeními. Účinnost od 30. 4. 2004.

**Nařízení vlády č. 242/2004 Sb.**, o podmínkách provádění opatření na podporu rozvoje mimoprodukčních funkcí zemědělství, spočívajících v ochraně složek životního prostředí (o provádění agroenvironmentálních opatření). Účinnost od 30. 4. 2004.

**Nařízení vlády č. 243/2004 Sb.**, o stanovení některých podrobností a bližších podmínek při poskytování jednotné platby na plochu zemědělské půdy pro rok 2004. Účinnost od 1. 5. 2004 do 1. 1. 2005.

**Nařízení vlády č. 247/2004 Sb.**, o provádění některých opatření společných organizací trhu s ovocem a zeleninou a s výrobky zpracovanými z ovoce a zeleniny. Účinnost od 1. 5. 2004.

**Vyhláška MZ č. 304/2004 Sb.**, kterou se stanoví druhy a podmínky použití přídatných a pomocných látek při výrobě potravin. Účinnost od 20. 5. 2004.

**Zákon č. 316/2004 Sb.**, kterým se mění zákon č. 110/1997 Sb., o potravinách a tabákových výrobcích a o změně a doplnění některých souvisejících zákonů, ve znění pozdějších předpisů, a některé další zákony. Účinnost od 27. 5. 2004.

**Zákon č. 317/2004 Sb.**, kterým se mění zákon č. 156/1998 Sb., o hnojivech, pomocných půdních látkách, pomocných rostlinných přípravcích a substrátech a o agrochemickém zkoušení zemědělských půd (zákon o hnojivech), ve znění pozdějších předpisů, zákon č. 185/2001 Sb., o odpadech a o změně některých dalších zákonů, ve znění pozdějších předpisů, zákon č. 147/2002 Sb., o ÚKZÚZ a o změně některých dalších zákonů, ve znění pozdějších předpisů, a zákon č. 252/1997 Sb., o zemědělství, ve znění pozdějších předpisů. Účinnost od 27. 5. 2004.

**Vyhláška MZe č. 320/2004 Sb.**, kterou se mění vyhláška č. 212/2004 Sb., o stanovení zásob a způsobu jejich ohlašování SZPI, a o změně a doplnění některých souvisejících zákonů, ve znění zákona č. 316/2004 Sb. Účinnost od 27. 5. 2004.

**Zákon č. 326/2004 Sb.**, o rostlinolékařské péči a o změně některých souvisejících zákonů (předpis ruší zákony č. 147/1996 Sb.; 314/2001 Sb.; 79/2004 Sb.). Účinnost od 31. 5. 2004.

**Vyhláška MZe č. 329/2004 Sb.**, o přípravcích a dalších prostředcích na ochranu rostlin (předpis ruší vyhlášku č. 91/2002 Sb.). Účinnost od 31. 5. 2004.

**Vyhláška MZe č. 330/2004 Sb.**, o opatřeních proti zavlékání a rozšiřování škodlivých organismů rostlin a rostlinných produktů (předpis ruší 89/2002 Sb.; 355/2003 Sb.; 95/2004 Sb.). Účinnost od 31. 5. 2004.

**Vyhláška MZe a MŠ č. 333/2004 Sb.**, o odborné způsobilosti na úseku rostlinolékařské péče (předpis ruší vyhlášku č. 92/2002 Sb.). Účinnost od 31. 5. 2004.

**Vyhláška MZe č. 334/2004 Sb.**, o mechanizačních prostředcích na ochranu rostlin. Účinnost od 31. 5. 2004.

**Zákon č. 374/2004 Sb.**, úplné znění zákona č. 455/1991 Sb., o živnostenském podnikání (živnostenský zákon). Účinnost od 1. 5. 2004.

**Vyhláška MZe č. 399/2004 Sb.**, kterou se mění vyhláška č. 274/1998 Sb., o skladování a způsobu používání hnojiv, ve znění pozdějších předpisů. Účinnost od 1. 8. 2004.

**Zákon č. 430/2004 Sb.**, úplné znění zákona č. 13/1993 Sb., celní zákon, jak vyplývá ze změn provedených zákonem č. 35/1993 Sb., zákonem č. 113/1997 Sb., zákonem č. 63/2000 Sb., zákonem č. 256/2000 Sb., zákonem č. 265/2001 Sb., zákonem č. 1/2002 Sb., zákonem č. 322/2003 Sb., zákonem č. 354/2003 Sb. a zákonem č. 187/2004 Sb. Účinnost od 1. 5. 2004.

**Zákon č. 456/2004 Sb.**, úplné znění zákona č. 110/1997 Sb., o potravinách a tabákových výrobcích, a o změně a doplnění některých souvisejících zákonů, jak vyplývá z pozdějších změn. Účinnost od 27. 5. 2004.

**Zákon č. 461/2004 Sb.**, úplné znění zákona č. 156/1998 Sb., o hnojivech, pomocných půdních látkách, pomocných rostlinných přípravcích a substrátech, a o agrochemickém zkoušení zemědělských půd (zákon o hnojivech). Účinnost od 27. 5. 2004.

**Zákon č. 462/2004 Sb.**, úplné znění zákona č. 147/2002 Sb., o ÚKZÚZ a o změně některých souvisejících zákonů, jak vyplývá z pozdějších změn. Účinnost od 28. 5. 2004.

**Nařízení vlády č. 491/2004 Sb.**, kterým se mění NV č. 469/2000 Sb., kterým se stanoví obsahové náplně jednotlivých živností. Účinnost od 1. 11. 2004.

**Nařízení vlády č. 492/2004 Sb.**, kterým se mění NV č. 140/2000 Sb., kterým se stanoví seznam oborů živností volných, ve znění NV č. 468/2000 Sb. Účinnost od 1. 11. 2004.

**Vyhláška MŽP č. 504/2004 Sb.**, kterou se mění znění vyhlášky č. 382/2001 Sb., o podmínkách použití upravených kalů na zemědělské půdě. Účinnost od 1. 10. 2004.

## 5. Kontrola jakosti

### a) Čerstvá zelenina

V roce 2003 bylo inspektory SZPI zkontrolováno celkem 2 752 šarží čerstvé zeleniny, tj. o 50 % méně než v roce 2002. Požadavkům právních předpisů nevyhovělo celkem 34 % kontrolovaných šarží. Problematickou skupinou je zelenina plodová a cibulová, kde nejčastějšími závadami zjišťovanými při hodnocení požadavků na jakost jsou hluboké otlaky a nečerstvost a necelistvost. Vyšší procento těchto nedostatků bylo nacházeno především v maloobchodě, kdy prodej plodů samoobslužným systémem v supermarketech a nedostatečné vyřídování nevyhovujících dávek je důvodem zhoršení jakosti a následnému vyřazení.

### Počet kontrolovaných vzorků čerstvé zeleniny za rok 2003

| Zelenina      | Výroba    |             | Maloobchod   |             | Velkoobchod |            | Ostatní   |            | Celkem       |             |
|---------------|-----------|-------------|--------------|-------------|-------------|------------|-----------|------------|--------------|-------------|
|               | celkem    | % nevyh.    | celkem       | % nevyh.    | celkem      | % nevyh.   | celkem    | % nevyh.   | celkem       | % nevyh.    |
| Cibulová      | 4         | 25,0        | 490          | 47,0        | 49          | 8,0        | 1         | 0,0        | 544          | 43,0        |
| Kořenová      | 6         | 50,0        | 397          | 47,0        | 109         | 9,0        | 6         | 0,0        | 520          | 39,0        |
| Košťálová     | 7         | 0,0         | 307          | 29,0        | 76          | 4,0        | 1         | 0,0        | 391          | 24,0        |
| Listová       | 2         | 0,0         | 116          | 35,0        | 48          | 0,0        | 1         | 0,0        | 167          | 25,0        |
| Lusková       | 0         | 0,0         | 12           | 33,0        | 1           | 0,0        | 0         | 0,0        | 13           | 31,0        |
| Plodová       | 6         | 50,0        | 962          | 35,0        | 145         | 8,0        | 4         | 0,0        | 1 117        | 32,0        |
| <b>CELKEM</b> | <b>25</b> | <b>28,0</b> | <b>2 284</b> | <b>39,0</b> | <b>428</b>  | <b>7,0</b> | <b>13</b> | <b>0,0</b> | <b>2 752</b> | <b>34,0</b> |
| Tuzemsko      | 11        | 18,0        | 905          | 40,0        | 127         | 2,0        | 12        | 0,0        | 1 056        | 35,0        |
| Dovoz         | 14        | 36,0        | 1 379        | 38,0        | 301         | 9,0        | 1         | 0,0        | 1 696        | 33,0        |

Pramen: SZPI

Z výsledků kontrol vyplývá, že v roce 2003 došlo k výraznému zhoršení jakosti dodávané zeleniny tuzemskými pěstiteli do velkoobchodu – z 8,5% podílu v roce 2002 na 28% podíl nevyhovujících šarží v roce 2003. Nejvíce závad bylo zjištěno v maloobchodech, kde nevyhovělo 39 % kontrolovaných šarží (v roce 2002 to bylo 35,7 %).

K nejčastějším nedostatkům v oblasti kontroly zdravotní nezávadnosti, které byly důvodem k pozastavení šarží, patřilo zjištění výskytu plísně a hniloby. Dále pak vady analytické, a to zejména nedodržení minimální hmotnosti či velikosti plodů nebo nedodržení deklarované hmotnosti balení.

### Výsledky rozborů čerstvé zeleniny z laboratoří a z hodnocení na místě za rok 2003

| Zelenina      | Počet vzorků |             |               |             |                |            |              |             |              |             |              |             |
|---------------|--------------|-------------|---------------|-------------|----------------|------------|--------------|-------------|--------------|-------------|--------------|-------------|
|               | analytika    |             | mikrobiologie |             | cizorodé látky |            | senzorika    |             | značení      |             | celkem       |             |
|               | celkem       | % nevyh.    | celkem        | % nevyh.    | celkem         | % nevyh.   | celkem       | % nevyh.    | celkem       | % nevyh.    | celkem       | % nevyh.    |
| Cibulová      | 20           | 70,0        | 29            | 45,0        | 41             | 2,0        | 486          | 36,0        | 286          | 32,0        | 541          | 43,0        |
| Kořenová      | 4            | 0,0         | 43            | 40,0        | 111            | 14,0       | 398          | 40,0        | 225          | 22,0        | 513          | 39,0        |
| Košťálová     | 2            | ,0          | 22            | 36,0        | 111            | 4,0        | 276          | 25,0        | 151          | 18,0        | 381          | 24,0        |
| Listová       | 1            | 100,0       | 15            | 40,0        | 69             | 0,0        | 87           | 32,0        | 46           | 33,0        | 161          | 25,0        |
| Lusková       | 0            | 0,0         | 0             | 0,0         | 6              | 0,0        | 6            | 50,0        | 4            | 25,0        | 13           | 31,0        |
| Plodová       | 11           | 27,0        | 88            | 35,0        | 128            | 2,0        | 973          | 29,0        | 581          | 23,0        | 1 107        | 32,0        |
| <b>CELKEM</b> | <b>38</b>    | <b>47,0</b> | <b>197</b>    | <b>38,0</b> | <b>466</b>     | <b>5,0</b> | <b>2 226</b> | <b>32,0</b> | <b>1 293</b> | <b>24,0</b> | <b>2 716</b> | <b>34,0</b> |

Pramen: SZPI

### Výsledky kontroly jakosti a zdravotní nezávadnosti čerstvé zeleniny za období od ledna do září 2004

V uvedeném období bylo kontrolováno 1 892 šarží čerstvé zeleniny, z toho 1 177 šarží z dovozu. Nejčastějšími závadami byly mimo jiné nedodržení minimálních požadavků na jakost stanovených jednotlivými normami, a to např. nečistoty u plodové, listové a kořenové zeleniny.

### Počet kontrolovaných vzorků čerstvé zeleniny za I. – IX. měsíc roku 2004

| Zelenina      | Výroba    |             | Maloobchod   |             | Velkoobchod |            | Ostatní   |             | Celkem       |             |
|---------------|-----------|-------------|--------------|-------------|-------------|------------|-----------|-------------|--------------|-------------|
|               | celkem    | % nevyh.    | celkem       | % nevyh.    | celkem      | % nevyh.   | celkem    | % nevyh.    | celkem       | % nevyh.    |
| Cibulová      | 2         | 100,0       | 322          | 44,0        | 34          | 10,0       | 2         | 50,0        | 360          | 41,0        |
| Kořenová      | 8         | 13,0        | 355          | 33,0        | 85          | 5,0        | 1         | 0,0         | 449          | 28,0        |
| Košťálová     | 3         | 67,0        | 238          | 23,0        | 83          | 3,0        | 0         | 0,0         | 324          | 18,0        |
| Listová       | 2         | 0,0         | 69           | 38,0        | 36          | 0,0        | 1         | 0,0         | 108          | 25,0        |
| Lusková       | 1         | 0,0         | 12           | 42,0        | 6           | 0,0        | 0         | 0,0         | 19           | 26,0        |
| Plodová       | 3         | 0,0         | 473          | 37,0        | 149         | 4,0        | 6         | 0,0         | 631          | 29,0        |
| <b>CELKEM</b> | <b>19</b> | <b>24,0</b> | <b>1 469</b> | <b>36,0</b> | <b>393</b>  | <b>4,0</b> | <b>10</b> | <b>10,0</b> | <b>1 892</b> | <b>29,0</b> |
| Tuzemsko      | 15        | 15,0        | 602          | 32,0        | 93          | 1,0        | 5         | 0,0         | 715          | 28,0        |
| Dovoz         | 4         | 50,0        | 868          | 38,0        | 300         | 4,0        | 5         | 20,0        | 1 177        | 30,0        |

Pramen: SZPI

Relativně nejvíce závad bylo zjištěno v maloobchodech, i když se podíl nevyhovujících šarží zeleniny snížil z 40,8 % na 36 %. Nejčtenější frekvence porušení ustanovení právních předpisů je v obchodní síti nadále zjišťována u zeleniny cibulové, plodové a kořenové.

## Výsledky rozborů čerstvé zeleniny z laboratoří a z hodnocení na místě za I. – IX. měsíc roku 2004

| Zelenina      | Počet vzorků |             |               |             |                |            |              |             |              |             |              |             |
|---------------|--------------|-------------|---------------|-------------|----------------|------------|--------------|-------------|--------------|-------------|--------------|-------------|
|               | analytika    |             | mikrobiologie |             | cizorodé látky |            | senzorika    |             | značení      |             | celkem       |             |
|               | celkem       | % nevyh.    | celkem        | % nevyh.    | celkem         | % nevyh.   | celkem       | % nevyh.    | celkem       | % nevyh.    | celkem       | % nevyh.    |
| Cibulová      | 7            | 86,0        | 20            | 30,0        | 21             | 5,0        | 282          | 34,0        | 233          | 28,0        | 323          | 45,0        |
| Kořenová      | 2            | 0,0         | 27            | 19,0        | 97             | 5,0        | 311          | 26,0        | 258          | 19,0        | 419          | 29,0        |
| Košťálová     | 3            | 33,0        | 14            | 14,0        | 54             | 0,0        | 245          | 18,0        | 191          | 13,0        | 301          | 19,0        |
| Listová       | 0            | 0,0         | 6             | 50,0        | 44             | 0,0        | 51           | 35,0        | 35           | 40,0        | 98           | 27,0        |
| Lusková       | 0            | 0,0         | 2             | 100,0       | 14             | 14,0       | 5            | 60,0        | 4            | 50,0        | 19           | 26,0        |
| Plodová       | 6            | 17,0        | 56            | 20,0        | 97             | 0,0        | 453          | 28,0        | 318          | 24,0        | 573          | 31,0        |
| <b>CELKEM</b> | <b>18</b>    | <b>44,0</b> | <b>126</b>    | <b>24,0</b> | <b>327</b>     | <b>2,0</b> | <b>1 347</b> | <b>27,0</b> | <b>1 040</b> | <b>22,0</b> | <b>1 734</b> | <b>31,0</b> |

Pramen: SZPI

### b) Zpracovaná zelenina

V roce 2003 bylo inspektory SZPI zkontrolováno celkem 253 vzorků zpracované zeleniny, což je o 45 % méně vzorků v porovnání s předchozím rokem. Jako nevyhovující bylo vyhodnoceno 60 vzorků, tj. 23,7 %, z toho bylo 42 šarží tuzemských. Z hlediska jednotlivých skupin náležela k nejproblématictější skupině sterilované zeleniny a skupina zmrazené zeleniny.

Porovnáním zdravotní nezávadnosti, jakosti a označování u vzorků kontrolovaných ve výrobě, velkoobchodech a maloobchodech lze konstatovat, že četnost závad byla nejvyšší v maloobchodní síti.

### Počet kontrolovaných vzorků zpracované zeleniny v roce 2003

| Ukazatel      | Výroba    |             | Velkoobchod |             | Maloobchod |             | Jiné*    |            | Celkem     |             |
|---------------|-----------|-------------|-------------|-------------|------------|-------------|----------|------------|------------|-------------|
|               | celkem    | nevyh. %    | celkem      | nevyh. %    | celkem     | nevyh. %    | celkem   | nevyh. %   | celkem     | nevyh. %    |
| Tuzemsko      | 73        | 16,4        | 9           | 0,0         | 106        | 28,3        | 0        | 0,0        | 188        | 22,3        |
| Dovoz         | 2         | 50,0        | 18          | 38,9        | 44         | 22,7        | 1        | 0,0        | 65         | 27,7        |
| <b>CELKEM</b> | <b>75</b> | <b>17,3</b> | <b>27</b>   | <b>25,9</b> | <b>150</b> | <b>26,7</b> | <b>1</b> | <b>0,0</b> | <b>253</b> | <b>23,7</b> |

Pramen: SZPI

Poznámka: \* restaurace, přeprava, suroviny

Nejproblématictější skupinou výrobků z hlediska mikrobiologických ukazatelů byla upravená chlazená čerstvá zelenina. Požadavkům vyhlášky nevyhověly celkem 4 výrobky. Největší závady (plíseň okem viditelná, hniloba) byly zjištěny ve třech případech u směsi zeleniny na polévku a u jednoho vzorku – zeleniny na svičkovou (tuzemsko).

Při kontrole jakostních požadavků nevyhověly čtyři vzorky kečupů z důvodu nižší či vyšší refraktometrické sušiny než je stanoveno. Nižší pevný podíl byl nalezen u jednoho vzorku sterilované zeleniny – kukuřice ve sladkokyselém nálevu z Maďarska.

Při senzorickém hodnocení byly dva vzorky sterilované zeleniny (hrášku) z tuzemska hodnoceny jako nevyhovující z důvodu znečištění obalu a přítomnosti rzi. Nevyhovující vzhled a konzistence byla zjištěna především u 4 vzorků sterilovaného zelí (přítomnost řezů košťálů) a sterilovaných okurek (konzistence místy kašovitá, nálev zakalený apod.). U dvou nevyhovujících vzorků zmrazené brokolice z tuzemska obsahoval výrobek vykvetlé růžičky brokolice žluté až hnědé barvy. Rovněž zmrazený špenátový protlak z tuzemska nevyhověl ve vzhledu (obsahoval větší množství delších vláken).

Mezi zjištěné nedostatky v označování patřily chybějící údaje o datu použitelnosti, o datu minimální trvanlivosti, o množství složky v hmotnostních procentech, o označení přídatné látky ve složení. U některých výrobků bylo zjištěno neúplné označení, nebyla uvedena skupina či podskupina (sterilované červené zelí z Polska, španělské olivy, chlazená čerstvá zelenina z tuzemska), neuveden druh nálevu (sterilované červené zelí z Polska, sterilovaná kukuřice z Maďarska). Nesrozumitelné nebo klamavé označení (uvedení jiného výrobce, dovozce či prodejce) bylo zjištěno u sterilované zeleniny (španělské olivy, kukuřice v nálevu z Maďarska). K dalším nedostatkům z hlediska



označování patřily chybějící údaje v českém jazyce (zejména sterilovaná zelenina z Itálie, rajčatový protlak a kvašené okurky z Polska).

Z dalších zjištěných nedostatků stojí za zmínku nedodržení podmínek skladování u zmrazené zeleniny a u chlazené zeleniny, které bylo často spojeno s porušením mikrobiologických požadavků.

### Výsledky rozborů zpracované zeleniny z laboratoří a z hodnocení na místě v roce 2003

| Ukazatel | Počet vzorků |          |               |          |                |          |           |          |            |          |
|----------|--------------|----------|---------------|----------|----------------|----------|-----------|----------|------------|----------|
|          | analytika    |          | mikrobiologie |          | cizorodé látky |          | senzorika |          | označování |          |
|          | celkem       | % nevyh. | celkem        | % nevyh. | celkem         | % nevyh. | celkem    | % nevyh. | celkem     | % nevyh. |
| Zelenina | 42           | 16,7     | 96            | 4,1      | 57             | 12,3     | 91        | 31,9     | 41         | 41,5     |

Pramen: SZPI

### Výsledky kontroly jakosti a zdravotní nezávadnosti zpracované zeleniny za I. – IX. měsíc roku 2004

V tomto období bylo zkontrolováno celkem 187 vzorků. Jako nevyhovující bylo vyhodnoceno 25 vzorků, z toho 16 tuzemských. Z hlediska jednotlivých skupin náležela k nejproblematictější skupině sterilovaná zelenina a skupina mléčně kvašená zelenina. Porovnáním zdravotní nezávadnosti, jakosti a označování lze konstatovat, že četnost závad byla opět nejvyšší v maloobchodní síti.

### Počet kontrolovaných vzorků zpracované zeleniny za I. – IX. měsíc roku 2004

| Ukazatel      | Výroba    |            | Velkoobchod |             | Maloobchod |             | Jiné*    |            | Celkem     |             |
|---------------|-----------|------------|-------------|-------------|------------|-------------|----------|------------|------------|-------------|
|               | celkem    | nevyh. %   | celkem      | nevyh. %    | celkem     | nevyh. %    | celkem   | nevyh. %   | celkem     | nevyh. %    |
| Tuzemsko      | 66        | 3,0        | 7           | 14,3        | 58         | 22,4        | 0        | 0,0        | 131        | 12,2        |
| Dovoz         | 2         | 0,0        | 5           | 40,0        | 49         | 14,3        | 0        | 0,0        | 56         | 16,1        |
| <b>CELKEM</b> | <b>68</b> | <b>2,9</b> | <b>12</b>   | <b>25,0</b> | <b>107</b> | <b>18,7</b> | <b>0</b> | <b>0,0</b> | <b>187</b> | <b>13,4</b> |

Pramen: SZPI

Poznámka: \* restaurace, přeprava, suroviny

Nejproblematictější skupinou výrobků z hlediska mikrobiologických ukazatelů byla chlazená čerstvá zelenina. Požadavkům dle platných právních předpisů nevyhověly dva výrobky – zeleninová směs a polévková směs z tuzemska.

Při kontrole jakostních požadavků nevyhověly tři vzorky zmrazené zeleniny z tuzemska, u nichž neodpovídala hmotnost jednotlivých složek zeleniny údajům uvedeným na obalu výrobku ve složení. Při senzorickém hodnocení byly dva vzorky sterilované zeleniny hodnoceny jako nevyhovující z důvodu neodpovídajícího vzhledu. Jednalo se o sterilované okurky a sterilovanou červenou papriku řezanou z tuzemska.

Mezi zjištěné nedostatky v označování patřily chybějící údaje, a to u kysaného zelí a kvašených okurek z Polska, kde chybělo datum minimální trvanlivosti, a u dvou výrobků z tuzemska (zeleninový salát, kysané zelí), kde chyběly veškeré údaje.

Dále bylo u některých výrobků zjištěno neúplné označení nebo nesprávné označení údajů (kyselé zelí z Rakouska, kysané zelí a chlazená zeleninová směs z tuzemska, olivy ve slaném nálevu ze Španělska). Klamavé označení v názvu výrobku bylo zjištěno u dvou výrobků zeleninového leča z tuzemska. K dalším nedostatkům patřily chybějící údaje v českém jazyce (u 14 výrobků), např. u sterilované zeleniny z Německa, kysaného zelí z Polska.

Z dalších zjištěných nedostatků stojí za zmínku nedodržení podmínek skladování u tří vzorků mléčně kvašené zeleniny, jednoho vzorku zmrazené zeleniny a u dvou vzorků upravené chlazené zeleniny.

## Výsledky rozborů zpracované zeleniny z laboratoří a z hodnocení na místě za I. – IX. Měsíc roku 2004

| Ukazatel | Počet vzorků |          |               |          |                |          |           |          |            |          |
|----------|--------------|----------|---------------|----------|----------------|----------|-----------|----------|------------|----------|
|          | analytika    |          | mikrobiologie |          | cizorodé látky |          | senzorika |          | označování |          |
|          | celkem       | % nevyh. | celkem        | % nevyh. | celkem         | % nevyh. | celkem    | % nevyh. | celkem     | % nevyh. |
| Zelenina | 43           | 2,3      | 43            | 2,3      | 57             | ,0,      | 58        | 15,5     | 38         | 36,8     |

Pramen: SZPI

## 6. Změny v ČR po 1. květnu 2004

Vstupem do Evropské unie dne 1. 5. 2004 převzala Česká republika celní legislativu EU, včetně celního sazebníku a obchodně politických opatření.

Od 1. května 2004 se Česká republika stala členským státem Evropské unie. Příprava na členství spočívala ve stovkách harmonizačních opatření směřujících k formálněprávnímu, institucionálnímu ale především praktickému sladění s nároky jednotného trhu. Hospodářská a měnová integrace však rozšířením členů Evropské unie dobudována není. Není používáno jednotné měny (pouze 12 států používá společnou měnu), není dobudována unie ve smyslu politickém. Nelze přesně předvídat časový sled snah národních reprezentací na dalších harmonizačních opatřeních, která jsou nutná pro odstranění neviditelných bariér vzájemného obchodu, aby zboží, služby, lidé a kapitál mohli po celém území EHS kolovat volně. Mnohé oblasti dosud sladěny nejsou nebo jsou jim kladena omezení pouze částečná (např. daňová politika se stanovením minimální spodní hranice sazby DPH) a jistě budou předmětem dalšího vývoje.

### Chod složitého aparátu zajišťuje pět institucí:

|                                     |   |
|-------------------------------------|---|
| Evropská komise                     | <a href="http://europa.eu.int/index-en.htm">http://europa.eu.int/index-en.htm</a> |
| Evropský parlament                  | <a href="http://www.europarl.eu.int/">http://www.europarl.eu.int/</a>             |
| Rada EU                             | <a href="http://ue.eu.int">http://ue.eu.int</a>                                   |
| Soudní dvůr Evropského společenství | <a href="http://curia.eu.int/">http://curia.eu.int/</a>                           |
| Evropský účetní dvůr                | <a href="http://www.eca.eu.int/">http://www.eca.eu.int/</a>                       |

Orgánem se zvláštní právní subjektivitou je ECB (Evropská centrální banka). Je naprosto nezávislá na politickém rozhodování orgánů EU a vlád členských zemí. Jedná na základě Rady ředitelů banky a guvernérů národních bank zemí platících Eurem.

**Zákonodárnymi orgány EU** jsou Evropská komise, Evropský parlament a Rada EU.

- a) **Evropská komise** je jediná oprávněna navrhnout nové zákonné předpisy EU. Je nezávislá na vůli členských států, má výkonné kompetence v oblasti fungování jednotného trhu, celní unie, ochrany hospodářské soutěže, společné obchodní politiky a správě rozpočtu EU. K odpovědnosti ji může volat Evropský parlament, její rozhodnutí může přezkoumat Evropský soudní dvůr.
- b) **Evropský parlament** – jeho legislativní funkce spočívá v odsouhlasení většiny předpisů, týkajících se obchodu a podnikání, mezinárodních smluv uzavíraných EU a jeho souhlas je podmínkou ke jmenování členů Evropské komise, přijetí nových členských států společného rozpočtu EU.
- c) **Rada EU (jinak též Rada ministrů EU)** – vydává nařízení, směrnice a rozhodnutí. Po půlročním předsednictví jednoho členského státu zasedá na úrovni ministrů. Veškerá legislativa jednotného trhu vyžaduje souhlas Rady (jednomyslný v otázkách daní a sociálních opatření, většinový v otázkách obchodu a podnikání). Tam, kde je potřeba spolurozhodování Rady a Evropského parlamentu, je vyloučeno přehlasování poslanců Evropského parlamentu legislativním návrhem Rady a naopak.

**Politickým orgánem EU** je Evropská rada - nezasahuje přímo do zákonodárných procesů, je to summit nejvyšších představitelů členských států.

**Soudním orgánem EU** je Soudní dvůr Evropských společenství (jinak též Evropský soudní dvůr). Jeho interpretace práva je pro ostatní instituce ES i pro soudní a správní orgány členských zemí závazná.

**Evropský účetní dvůr** zastupuje zájmy daňových poplatníků tím, že kontroluje účel vynaložení prostředků a dodržování rozpočtových pravidel a předpisů.

**Evropská centrální banka** zajišťuje dohled nad stabilitou společné evropské měny. V legislativním procesu musí s ní být konzultována většina návrhů, týkající se hospodářské oblasti.

## **Regulace podnikání a obchodu uvnitř EU**

V základní shodě členských států je bezcelní pohyb zboží bez množstevních omezení v rámci ES (tzv. intrakomunitární – syn. intraunijní – syn. vnitrounijní pohyb zboží). Je platný zákaz diskriminace zboží podle země původu. Došlo k sladění hygienických, veterinárních, fyto-sanitárních a technických norem. Různé regulace stanovují podmínky obchodu tak, aby bylo chráněno životní prostředí a zachována bezpečnost potravin. Základní principy jednotného evropského trhu, které jsou však dosud provázeny řadou výjimek, jsou:

- volný pohyb zboží
- volné poskytování služeb
- svoboda podnikání v jiném členském státě
- volný pohyb pracovníků
- volný pohyb kapitálu a plateb

Regulace se týká rovněž oblasti sjednocení daňového zatížení. EU může jednotně upravit ekologické daně (očekáváno je zdanění v oblasti neobnovitelných zdrojů energie). Naopak všemi členskými státy může být rozhodnuto o ostatních daňových otázkách, proto se harmonizace dotkla pouze minimální daňové povinnosti (DPH, spotřební daň aj.). Místem zdanitelného plnění pro účely DPH je v EU země určení zboží a většiny služeb. Místem platby DPH je místo spotřeby.

Vzhledem k neexistenci hraničních kontrol a celního řízení mezi státy EU vznikla povinnost evidovat daňové a statistické údaje. Nesplnění této povinnosti je sankcionováno. Statistikou vnitřního obchodu se zabývá systém **INTRASTAT** (*informace na [www.czso.cz](http://www.czso.cz)*).

Povinnost vykazovat měsíčně statistické údaje má každý podnikatel, jehož hodnota zboží přesáhne v období 12 měsíců při dodání (odeslání) do jiné země EU hodnotu 4 milióny Kč nebo při odebrání (přijetí) zboží z jiné členské země 2 milióny Kč.

## **Základní předpisy související s obchodem v rámci EU**

- a) Nařízení Rady (EHS) č. 3330/91, o statistice obchodu se zbožím mezi členskými státy  
Doplňuje o:
- Nařízení Komise (EHS) č. 3046/92, o statistice obchodu se zbožím mezi členskými státy,
  - Nařízení Evropského parlamentu a Rady (ES) č. 1182/99, o statistice obchodu se zbožím mezi členskými státy s ohledem na omezení poskytovaných dat,
  - Nařízení Evropského parlamentu a Rady (ES) č. 1624/2000, o statistice obchodu se zbožím mezi členskými státy se zvláštním zřetelem na zjednodušené používání nomenklatury zboží,
  - Nařízení Rady (EHS) č. 2913/92, celní kodex Společenství, ve znění pozdějších předpisů.

- b) Nařízení Komise (ES) č. 1901/2000, kterým se provádí NR (ES) č. 3330/91  
Doplněno o:
- Nařízení komise (ES) č. 1835/2002,
  - Nařízení Komise (ES) č. 2207/2003.
- c) Nařízení Komise (ES) č. 3590/92, o nosičích statistických informací pro statistiku obchodu mezi členskými státy
- d) Další nařízení, týkající se statistiky, navazují na Nařízení Rady (EHS) č. 2658/87, o celní a statistické nomenklatuře a o společném člením sazebníku. Jedná se o:
- Nařízení Rady (EHS) č. 3528/89,
  - Nařízení Rady (EHS) č. 1959/93,
  - Nařízení Rady (ES) č. 254/2000,
  - Nařízení Rady (ES) č. 1789/2003,
  - Nařízení Komise (ES) č. 2081/2003.

### **Základní právní předpisy České republiky související s obchodem**

- Zákon č. 13/1993 Sb., celní zákon, ve znění zákona č. 113/0997 Sb., zákona č. 1/2002 Sb. a zákona č. 187/2004 Sb.,
- Zákon č. 185/2004 Sb., o Celní správě ČR,
- Zákon č. 186/2004 Sb., kterým se mění některé zákony v souvislosti s přijetím zákona o Celní správě ČR,
- Vyhláška č. 199/2004 Sb., kterou se provádí některá ustanovení celního zákona a kterou se zrušují některé vyhlášky, upravující osvobození od dovozního cla a nepreferenční původ zboží,
- Vyhláška č. 200/2004 Sb., o statistice vyváženého a dováženého zboží a způsobu sdělování údajů o obchodu mezi ČR a ostatními členskými státy ES,
- Zákon č. 235/2004 Sb., o dani z přidané hodnoty,
- Zákon č. 337/1992 Sb., o správě daní a poplatků, ve znění pozdějších předpisů,
- Zákon č. 513/1991 Sb., obchodní zákoník, ve znění pozdějších předpisů.

### **Celní unie a vnější obchodní politika EU**

EU je celní unií vytvořenou v souladu s pravidly WTO, jejíž hlavní deklarovanou snahou je reciproční odstraňování obchodních bariér a pomoc nejchudším zemím světa. EU má společný celní kodex a společný celní sazebník, který je schvalován zpravidla v říjnu a uveřejňován v Úředním věstníku EU.

Pro dovozce je celní sazebník v podobě tzv. **TARIC** (Integrovaný tarif Evropského společenství, vydávaný v souladu s Nařízením Komise EHS č. 2658/87) volně přístupný na internetové adrese [europa.eu.int/comm/taxation\\_customs/databases/database.htm](http://europa.eu.int/comm/taxation_customs/databases/database.htm). TARIC je založen na kombinované nomenklatuře (tj. 6 míst Harmonizovaného systému + 2 místa KN), za níž následují dvoumístné doplňkové a přídavné TARIC kódy, definující omezení, kvóty, preference, antidumpingová a vyrovnávací cla, různé zákazy a omezení, systémy sledování dovozu a vývozu. Výše cla může být snížena na základě preferenční sazby.

Ochrana před dumpingovými a subvencovanými dovozy je realizována v EU antidumpingovými cly a antisubvenčními opatřeními, jejichž konkrétní obsah poskytuje internetová adresa [europa.eu.int/comm/trade/policy/dumping/stats.htm](http://europa.eu.int/comm/trade/policy/dumping/stats.htm).

Z podnětu postižených výrobců určitého členského státu může být vyhlášeno Radou na návrh Komise ochranné opatření v podobě stanovení množstevní kvóty dovozu zboží ze třetích zemí. V naléhavých případech mohou tato opatření na návrh členských států být schválena a vyhlášena Komisí.

Vzájemný obchod by měl probíhat podle pravidel WTO a dalších platných mezinárodních smluv, které má EU uzavřeny s některými třetími zeměmi. Pro agrární obchod EU je praktikována Společná zemědělská politika (SZP) a Společná obchodní politika (SOP). Obě tyto politiky zásadně ovlivňují agrární obchod nových členských zemí.

Preferenční ujednání, týkající se agrárního obchodu, existují v rámci SZP jako součást regulace obchodu se třetími zeměmi (tj. zeměmi mimo EU), tato regulace je obhospodařován a tzv. obchodními mechanismy (subvence, licence, kauce atd.). Koncese v oblasti agrárního obchodu jsou několika druhů, např. celní úlevy bez množství omezení, celní úlevy v rámci množství omezení (preferenční celní kvóty) – specifickou podobou preferenční celní kvóty je bezcelní kvóta.

Jednotný trh je ve zvýšené míře vysoce konkurenční prostředí. Úspěch nabídky zboží se netýká jen ceny, ale i inovací, služeb a reakcí na tlak různých lobby, dožadujících se zlepšování životního prostředí, pohody zvířat a bezpečnosti potravin. Správné reakce podnikatelů jsou závislé na sledování legislativního procesu v EU ve snaze dozvědět se o nových předpisech a nákladech na jejich splnění.

### **Základní předpisy související s obchodem mimo rámec EU**

- a) Nařízení Rady č. 2913/1992 - celní kodex, ve znění pozdějších předpisů,
- b) Nařízení Komise č. 2454/1993 - prováděcí předpis celního kodexu,
- c) Nařízení Rady č. 918/1983 - osvobození zboží od cla,
- d) Nařízení Rady č. 2658/1987 - o celní a statistické nomenklatuře a o společném celním sazebníku (pro rok 2004 vydán pod č.1789/2003).
- e) horizontální nařízení upravující obchodní mechanismy, z nichž nejdůležitější jsou:
  - Nařízení Komise č. 1291/2000, které stanoví společná prováděcí pravidla k aplikaci licencí v členských státech EU,
  - Nařízení Komise č. 2220/1985, kterým je upraven systém kaucí,
  - Nařízení Komise č. 800/1999, kterým se upravují společná prováděcí pravidla systému vývozních subvencí na zemědělské výrobky.

Aktuální výši dovozních cel specifikuje Integrovaný tarif EU (TARIC). Je založen na kombinované nomenklatuře, která obsahuje mimo stávajících osmimístných čísel, kterou již Česká republika používala, neboť odpovídají dosavadní klasifikaci zboží, rovněž přídatné kódy, vztahující se k osobě vývozce a k vlastnostem výrobku. Dále nomenklatura obsahuje 4-místný alfanumerický kód, který se užívá pro zemědělské komponenty a jiná důležitá sdělení, např. ochranná opatření. TARIC je doplněn Národním integrovaným tarifem (NIT, respektive Český integrovaný tarif 2004), který dále doplňuje TARIC o netarifní opatření, sazby daně z přidané hodnoty a spotřební daně. Přepočtení národních měn na EURO, důležitý při stanovování hodnoty zboží, je stanoven směrnici EU.

**Druhy zeleniny, na které se vztahují předepsané vstupní ceny a období pro jejich uplatňování v EU**

| Kód KN     | Popis  | Vstupní cena v EUR/100 kg | Celní sazba smluvní v % |
|------------|--|---------------------------|-------------------------|
| 0702 00 00 | <b>Rajčata čerstvá, chlazená</b>                       |                           |                         |
|            | 1. 1.-31. 3.   | 84,6                      | 8,8                     |
|            | 1. 4.-30. 4.   | 112,6                     | 8,8                     |
|            | 1. 5.-14. 5.   | 72,6                      | 8,8                     |
|            | 15. 5.-31. 5.  | 72,6                      | 14,4                    |
|            | 1. 6.-30. 9.   | 52,6                      | 14,4                    |
|            | 1. 10.-31. 10.   | 62,6                      | 14,4                    |
|            | 1. 11.-20. 12.   | 62,6                      | 8,8                     |
|            | 21. 12.-31. 12.  | 67,6                      | 8,8                     |
| 0707 00 05 | <b>Okurky salátové, nakládačky čerstvé, chlazené</b>   |                           |                         |
|            | 1. 1.-konec února                                      | 67,5                      | 12,8*                   |
|            | 1. 3.-30. 4.   | 110,5                     | 12,8*                   |
|            | 1. 5.-15. 5. - ke zpracování <sup>1)</sup> a ostatní   | 48,1                      | 12,8*;                  |
|            |  | 35,0 <sup>2)</sup>        | 12,8+37,8*              |
|            | 16. 5.-30. 9. – ke zpracování <sup>1)</sup> a ostatní  | 48,1                      | 16,0                    |
|            |  | 35,0 <sup>2)</sup>        | 16+37,8                 |
|            | 1. 10.-31. 10. – ke zpracování <sup>1)</sup> a ostatní | 68,3                      | 16,0                    |
|            | 35,0 <sup>2)</sup>                                     | 16+37,8                   |                         |
|            | 1. 11.-10. 11.   | 68,3                      | 12,8*                   |
|            | 11. 11.-31. 12.  | 60,5                      | 12,8*                   |
| 0709 10 00 | <b>Artyčoky</b>  |                           |                         |
|            | 1. 1.-31. 5.   | 82,6                      | 10,4                    |
|            | 1. 6.-30. 6.   | 65,4                      | 10,4                    |
|            | 1. 7.-31. 10.  | --                        | 10,4                    |
|            | 1. 11.-31. 12.   | 94,3                      | 10,4                    |
| 0709 90 70 | <b>Tykve, cukety</b>                                   |                           |                         |
|            | 1. 1.-31. 1.   | 48,8                      | 12,8                    |
|            | 1. 2.-31. 3.   | 41,3                      | 12,8                    |
|            | 1. 4.-31. 5.   | 69,2                      | 12,8                    |
|            | 1. 6.-31. 7.   | 41,3                      | 12,8                    |
|            | 1. 8.-31. 12.  | 48,8                      | 12,8                    |

Pramen: Český integrovaný tarif 2004

Poznámka: \* celní kvóta WTO, <sup>1)</sup> zařazení do této podpoložky podléhá podmínkách dle nař. Komise (EHS) č. 2453/93 ve znění pozdějších předpisů; <sup>2)</sup> vstupní cena stanovena na autonomním základě

## Právní řád

**Právní řád Evropského společenství** je nadřazen veškerému národnímu právu členských států. Právo ES je publikováno na internetovém portálu EUR-LEX ([www.europa.eu.int/eur-lex](http://www.europa.eu.int/eur-lex)). Základním právním dokumentem jsou jednotlivé integrační smlouvy přijaté jednotlivými členskými státy.

Od 1. 5. 2004 je právní řás ES závazný také v ČR. Předcházet tomu proces harmonizace stávajícího práva České republiky s právem ES a tento proces pokračuje i nadále. Pro bezproblémové vykonávání činnosti zemědělského podnikatele je nutné, aby byl alespoň rámcově seznámen se základními informacemi o evropské legislativě a s termíny nutnými k správné orientaci v právním systému. Legislativa EU je publikována v Úředním věstníku EU. Právní předpisy jsou publikovány v Úředním věstníku EU v českém jazyce. Jsou publikovány s cílem zpřístupnění široké veřejnosti na internetu službou EUR-LEX (odkaz viz výše). Zde lze nalézt poslední vydání Úředního věstníku EU, legislativu Evropských společenství, rozhodnutí soudního dvora, dokumenty vztahující se k přípravě jednotlivých

právních norem a otázky, které adresují členové Evropského parlamentu Radě EU nebo Evropské komisi.

Úřední věstník EU (Official Journal) obsahuje postoj Rady, zákonné normy společenství. Vychází každý pracovní den v jazycích členských států. Právní předpisy jsou obsaženy v řadě L, v řadě C jsou informace, oznámení a přípravné akty. Řady L a C je možné nalézt na internetové adrese <http://www.europa.eu.int/eur-lex/cs/oj/>.

### **Základní evropské legislativní předpisy**

**Nařízení** (uváděno v tzv. celexových kódech, usnadňujících vyhledávání v databázích, představované písmenem **R** - Regulation) je přímo platný předpis bez nutnosti převzetí do národního práva. Je to základní sjednocovací prvek. Cílem je stejný výsledek, závazný ve stejný okamžik v celém ES. Schvaluje ho Rada, popř. Rada společně s Evropským parlamentem. Nezpracovávají se do národní legislativy. V případě, že přesto budou obsaženy v národní legislativě a stane se, že národní legislativa bude s evropskou v rozporu, pak má nařízení větší váhu, než národní předpis.

**Směrnice** (**L** – Directive) je naproti tomu závazný pokyn k zapracování do národního práva k určitému datu. Nestane-li se tak, jsou členské státy odpovědny soukromoprávním subjektům za vzniklé škody.

**Rozhodnutí** (**D** - Decision) orgánů EU jsou závazná pro ty subjekty, kterým jsou adresována. Adresátem rozhodnutí může být kterýkoliv členský stát, skupina států, jednotlivá fyzická či právnická osoba.

### **Hlavní nařízení ES o společné organizaci trhu ovoce a zeleniny**

|  |   |
|--|---|
| <p><b>a) <u>Registrace organizace producentů a sdružení organizací producentů, stahování nadprodukce z trhu</u></b><br/>           Nařízení Rady (ES) č. 2200/1996<br/>           Nařízení Komise (ES) č. 1432/2003<br/>           Nařízení Komise (ES) č. 103/2004</p>  | <p><b>e) <u>Záruky pro čerstvé ovoce a zeleninu</u></b><br/>           Nařízení Komise (ES) č. 2220/1985<br/>           Nařízení Komise (ES) č. 800/1999<br/>           Nařízení Komise (ES) č. 565/2000<br/>           Nařízení Komise (ES) č. 1961/2001<br/>           Nařízení Komise (ES) č. 1291/2000<br/>           Nařízení Komise (ES) č. 1433/2003</p> |
| <p><b>b) <u>Poskytování dočasných finančních podpor pěstitelům ovoce a zeleniny</u></b><br/>           Nařízení Rady (ES) č. 2200/1996<br/>           Nařízení Komise (ES) č. 1433/2003<br/>           Nařízení Komise (ES) č. 1943/2003<br/>           Nařízení Komise (ES) č. 686/2004<br/>           Nařízení Komise (ES) č. 1813/2004<br/>           Nařízení Komise (ES) č. 1831/2004</p> | <p><b>f) <u>Dovozní licence pro banány</u></b><br/>           Nařízení Rady (ES) č. 404/1993<br/>           Nařízení Komise (ES) č. 896/2001<br/>           Nařízení Komise (ES) č. 1291/2000</p>   |
| <p><b>c) <u>Licence pro čerstvé ovoce a zeleninu</u></b><br/>           Nařízení Rady (ES) č. 2200/1996<br/>           Nařízení Komise (ES) č. 1291/2000<br/>           Nařízení Komise (ES) č. 1961/2001<br/>           Nařízení Komise (ES) č. 565/2002</p>  | <p><b>g) <u>Pro sektor zpracovaného ovoce a zeleniny:</u></b><br/>           Nařízení Rady (ES) č. 2201/1996<br/>           Nařízení Komise (ES) č. 1535/2003<br/>           Nařízení Komise (ES) č. 1761/2004 - neplatná</p>   |
| <p><b>d) <u>Vývozní subvence pro čerstvé ovoce a zeleninu</u></b><br/>           Nařízení Rady (ES) č. 2200/1996<br/>           Nařízení Komise (ES) č. 565/1980<br/>           Nařízení Rady (ES) č. 386/1990<br/>           Nařízení Komise (ES) č. 800/1999<br/>           Nařízení Komise (ES) č. 2090/2002</p>  | <p><b>h) <u>Kontrolní systém ovoce a zeleniny</u></b><br/>           Nařízení Rady (ES) č. 148/2001<br/>           Nařízení Komise (ES) č. 408/2003</p>   |

Výkonným orgánem pro sektor ovoce a zeleniny v ČR je SZIF (zákon č. 256/2000 Sb., v platném znění). Provádí veškeré úkony, spojené s oběhem finančních prostředků vázaných na rozhodovací proces, týkající se finančního vztahu producentů s institucemi EU, včetně všech intervenčních opatření sektoru ovoce a zeleniny (např. stahování zboží z trhu, exportní refundace apod.). Provádí veškerou agendu spojenou s činností organizací producentů, tj. zakládání a uznávání organizací producentů včetně kontroly.

### **Informace lze získat na následujících webových stránkách**

Webový server SZIF: <http://www.szif.cz>

Webový server MZe: <http://www.mze.cz>, úsek zahraniční vztahy, navigace – evropská integrace, kde lze najít seznam předpisů ES souvisejících se sektorem ovoce a zelenina.

V České republice je v současné době založeno a SZIFem uznáno v souladu s Nařízením Komise (ES) č. 686/2004 celkem 8 organizací producentů ovoce a zeleniny. V rámci sektoru zelenina jsou to: ZN FRUIT Znojmo se sídlem v Hodonicích, Jihomoravská zelenina – družstvo Velké Bílovice, Odbytové družstvo LITAZEL se sídlem v Bohušovicích nad Ohří, Zelinářské Centru Polabí, a. s., Přerov nad Labem a OZC Polabí, a. s. se sídlem v Semicích.



# SVĚTOVÝ TRH

Celosvětová produkce zeleniny dosáhla v roce 2003 podle údajů FAOSTAT 842,2 mil. t, což je o 3 % více v porovnání s rokem 2002. Nejvíce zeleniny se dle této statistiky vypěstovalo v Číně (téměř 49% podíl na světové produkci zeleniny), následovala Indie (10%) a USA (4,3% podíl).

V posledním desetiletí je v Číně zaznamenán nárůst ploch pro pěstování zeleniny a ovoce o 13 mil. ha půdy. Čínské zemědělství se však dostává do útlumu. Příčinou je vládní tlak na rolníky, aby se buď přestěhovali do měst nebo aby skončili s tisíciletou tradicí pěstování rýže ve prospěch pěstování ovoce a zeleniny, což má škodlivý dopad na kvalitu tamější půdy a vody. Po zhruba deseti letech pěstování zeleniny a ovoce je půda kyselejší a méně úrodná, protože hladiny dusíku a fosforu a množství plísňových chorob se silně zvýšilo. Příčinou jsou jednak nevhodné technologie pěstování, ale především je to příliš vysoká spotřeba hnojiv.

## Produkce cibule

Produkce cibule trvale roste jak v ekonomicky vyspělých, tak i v rozvojových zemích. Odhaduje se, že **světová produkce** cibule dosahuje cca 50 mil. t, přičemž v posledním desetiletí činí tempo růstu kolem 5 % ročně. Na celkové světové produkci se z 55 % podílí Asie, přičemž největším producentem zůstává Čína s 12 mil. t. Země Afriky produkují ročně 3,6 mil. t cibule, Amerika 6,9 mil. t. Cibule je důležitou komoditou mezinárodního obchodu, avšak vlivem hospodářských potíží jihoamerického kontinentu dochází v posledních třech letech ke stagnaci. Největším vývozcem zůstává s velkým předstihem stále Nizozemsko, následované USA a Mexikem, nejnověji Argentinou. Řada evropských zemí cibuli dováží, dalšími významnými dovozci jsou Rusko, USA, Brazílie, Japonsko, Malajsie a některé země Středního Východu.

V **Evropě** se pěstování cibule rozšiřuje s průměrným meziročním růstem 2,4 % a blíží se již 4 mil. t. Největším evropským producentem cibule je Španělsko, kde se tradičně pěstují odrůdy s velkými cibulemi zeleninového typu. Tyto tvoří výrazný podíl na exportu, avšak zvyšuje se i podíl skladovatelné cibule. Značný objem exportované cibule přichází převážně do zpracovatelských podniků. Druhým největším evropským producentem cibule je Itálie. Vzhledem k tomu, že se na trhu po relativně dlouhou dobu překrývá s dovozy cibule ze zámoří, omezuje se jak její produkce, tak i vývoz. Třetím největším pěstitelem cibule je Polsko s produkcí přibližně 700 tis. t. Podle dostupných údajů se jejím pěstováním zabývá kolem 280 tisíc drobných farmářů, přičemž téměř 90 % z nich pěstuje cibuli na ploše menší než 0,1 ha.

Evropský i světový trh je však stále nejvíce pod vlivem Nizozemska, kde tržní produkce dosahuje až 750 tis. t cibule. Nizozemsko exportuje kolem 660 tis. t, přičemž získává stále nová odbytiště jak v Evropě (zejména v Rusku), tak v zámoří. Po enormním rozšíření produkce cibule ve Francii v polovině 90. let minulého století je nyní situace stabilizována. V jižních oblastech Francie došlo ke snížení rozsahu pěstování cibule z výsevů k přezimování, naproti tomu na severu a v Burgundsku se tento způsob pěstování rozšiřuje. K významnému rozšíření pěstování cibule došlo také ve Velké Británii, v současné době dosahuje produkce zhruba 410 tis. t. Pěstování je soustředěno do východních oblastí země, kde je vybudována síť dobře vybavených skladů a balíren, vlastněných převážně organizacemi pěstitelů. Nicméně zůstává stále nejvýznamnějším dovozcem zámořské cibule, především z Chile, jižní Afriky, Nového Zélandu a Tasmánie, nověji i z Argentiny.

## Produkce zeleniny v zemích Evropské unie

V posledních třech letech činila průměrná roční produkce zeleniny v EU-15 asi 55 mil. t, rozšířením Unie na 25 členů vzrostla roční produkce zhruba na 64 mil. t zeleniny. Největšími producenty zeleniny v EU-25 je Itálie a Španělsko s roční produkcí cca 15 mil. t, resp. 12 mil. t. Na třetím místě je Francie, následuje Polsko a Řecko, Německo a Nizozemsko.

V roce 1996 se sektor ovoce a zeleniny podílel 13,4 % na celkové hodnotě zemědělské produkce EU-15. V roce 2003 se tento podíl zvýšil na 17,2 % a po započtení produkce nových členských států činí 16,8 %. Na zvyšování tohoto podílu působil mimo jiné pokles tržních cen ostatních zemědělských produktů v důsledku zavádění diferencovaných reforem společné zemědělské politiky. Význam sektoru ovoce a zeleniny je zvláště zřetelný v Řecku (34,5 % z hrubé zemědělské produkce v letech 2001 – 2003), Španělsku (32,3 %), Portugalsku (30,8 %), Itálii (25,0 %) a Maltě (24,1 %). Zatímco se ekonomický význam tohoto sektoru zvyšoval, počet farem specializovaných pro produkci ovoce a zeleniny se snížil z 990 400 v roce 1990 na 750 000 v roce 2000. Současně se snížila plocha ovocných sadů, kdežto plocha zeleniny byla rozšířena o 50 tis. ha.

Postupně se prosazuje organizování pěstitelů ovoce a zeleniny do organizací výrobců, které mají především posilovat jejich konkurenční pozici na trhu vůči odběratelům a plní ještě další funkce zejména v oblasti marketingu. V roce 2002 bylo v síti organizací výrobců zahrnuto v průměru 37,9 % z celkové produkce ovoce a zeleniny EU-15. Organizovanost výrobců v jednotlivých členských státech je velmi rozdílná – v Nizozemsku je zahrnuto do organizace výrobců 74,5 % produkce, v Německu 31,8 %, ve Španělsku 36,7 %, v Řecku 11,0 % a v Portugalsku pouze 4,4 %.

EU je po USA největším exportérem ovoce a zeleniny s téměř 12% podílem na celosvětovém exportu těchto komodit. Saldo zahraničního obchodu EU s ovocem a zeleninou (mimo hranice EU-15) je vysoce negativní. Exporty čerstvé zeleniny se od 90. let postupně zvyšovaly až na průměrné roční množství 1,4 mil. t v období 2000 – 2003. Významnější byly exporty zpracované zeleniny, které se dynamicky zvyšovaly a v letech 2000 – 2003 dosáhly průměru 2,5 mil. t.

**Rok 2004** lze charakterizovat jako složitou sezónu pro pěstitelé zeleniny téměř ve všech stávajících zemích Evropské unie. Sklizňové plochy některých druhů se významně zvýšily a v řadě zemí je u většiny druhů zeleniny dosahováno, vzhledem k příznivému průběhu počasí, vysokých výnosů. Tato skutečnost přinesla na druhé straně pěstitelům značné problémy s odbytem produkce z důvodu výrazného převisu nabídky čerstvé zeleniny na trhu nad poptávkou, což způsobilo výrazný propad tzv. farmářských cen u většiny druhů zeleniny a tím i výrazné finanční ztráty u pěstitelů.

# PĚSTOVÁNÍ ZELENINY V ČESKÉ REPUBLICE

Od roku 2002 došlo ke změnám ve statistickém zjišťování, jehož základem jsou výsledky celoplošného strukturálního zemědělského sčítání Agrocensus 2000. V návaznosti na naplnění stanovených požadavků EU byly zahrnuty veškeré hospodařící subjekty v zemědělství, vymezené prahovými hodnotami: výměrou od 1 ha obhospodařované zemědělské půdy, dále doplňkovými měřítky **od výměry 1 500 m<sup>2</sup> pěstovaných intenzivních plodin** (vinic, sadů, květin, **venkovní zeleniny**, 300 m<sup>2</sup> plochy skleníků a pařenišť), od 1 ks skotu, od 2 ks prasat, od 4 ks ovcí a koz, od 50 ks drůbeže, od 100 ks králíků nebo kožšinových zvířat a podnikatelské subjekty s chovem ryb na vodní ploše bez omezení výměry. Těmito prahovými hodnotami je určena struktura a rozměr našeho zemědělství, který se tak stává srovnatelným s evropskými statistickými standardy i kritérii platnými v zemích EU. **Upouští se tak od dosavadního způsobu zjišťování, který kombinoval výsledky šetření dat z předložených výkazů zpravodajskými jednotkami a z kvalifikovaného odhadu struktury pěstebních ploch plodin u zahrádkářů a drobných pěstitelů, se současným přihlédnutím k celkové výměře zemědělské a orné půdy vykazované v katastru nemovitostí.**

Po získání údajů za sektor domácností obyvatelstva, který představuje cca 3,8 mil. subjektů, jsou údaje o plochách a produkci jednotlivých druhů zeleniny doplněny.

Dlouhotrvající horké a suché počasí v roce 2003 mělo za následek značné ztráty na výnosech téměř všech druhů zeleniny. Porosty raných a poloraných druhů zeleniny dozrávaly většinou předčasně, dosahovaly v převážné většině nižší jakosti. Zlepšení situace nastalo až v podzimním období vlivem vyšších dešťových srážek a teplého podzimu, což umožnilo sklízet až do začátku prosince. Výjimku tvořila pouze plodová zelenina, pro niž byly klimatické podmínky roku příznivé.

Podle údajů ČSÚ bylo v roce 2003 sklizeno z 16 872 ha celkem 295,6 tis. t zeleniny, což byl pokles v porovnání s nízkou sklizní roku 2002 o 11 %. Největší pokles zaznamenala produkce hrachu, cibule, mrkve, rajčat, okurek nakládaček a pekingského zelí.

## Vývoj osevních ploch konzumní zeleniny v ČR (ha)

| Zelenina               | 1997          | 1998          | 1999          | 2000          | 2001          | 2002          | 2003          | 2004          |
|------------------------|---------------|---------------|---------------|---------------|---------------|---------------|---------------|---------------|
| Celer                  | 1 194         | 1 239         | 1 258         | 1 120         | 802           | 319           | 345           | 380           |
| Cibule                 | 5 322         | 5 721         | 6 023         | 5 571         | 4 817         | 2 468         | 2 755         | 2 868         |
| Česnek                 | 1 563         | 1 552         | 1 546         | 1 393         | 1 018         | 41            | 38            | 21            |
| Hrách dřeňový          | 1 992         | 1 937         | 2 244         | 2 136         | 2 247         | 1 772         | 1 124         | 1 086         |
| Kapusta                | 1 145         | 1 152         | 1 119         | 963           | 699           | 245           | 240           | 233           |
| Kedlubny               | 1 409         | 1 359         | 1 334         | 1 092         | 818           | 123           | 107           | 106           |
| Květák                 | 2 166         | 2 132         | 2 100         | 2 041         | 1 645         | 907           | 903           | 794           |
| Mrkev                  | 3 592         | 3 715         | 3 607         | 3 203         | 2 533         | 976           | 889           | 951           |
| Okurky nakládačky      | 3 230         | 3 092         | 2 799         | 2 712         | 2 209         | 604           | 426           | 304           |
| Okurky salátové        | 1 264         | 1 193         | 1 189         | 1 145         | 833           | 198           | 141           | 85            |
| Petržel                | 1 473         | 1 624         | 1 681         | 1 652         | 1 154         | 437           | 497           | 800           |
| Rajčata                | 2 009         | 1 996         | 1 929         | 1 983         | 1 549         | 430           | 456           | 472           |
| Zelí hlávkové bílé     | *3 883        | *3 910        | *3 788        | *3 769        | *2 882        | *1 965        | *2 015        | *1 896        |
| Ostatní zelenina       | 3 873         | 4 001         | 4 150         | 3 535         | 3 024         | 2 182         | 2 240         | 2 420         |
| <b>Zelenina celkem</b> | <b>34 115</b> | <b>34 624</b> | <b>34 766</b> | <b>32 316</b> | <b>26 230</b> | <b>12 667</b> | <b>12 176</b> | <b>12 416</b> |

Pramen: ČSÚ

Poznámka: údaje vždy k 31. 5. příslušného roku, \* součet osevních ploch zelí hlávkového bílého a červeného  
Od roku 2002 – údaje bez dopočtu sektoru domácností obyvatelstva.

## Sklizňová plocha zeleniny v ČR (ha)

| Zelenina               | 1997          | 1998          | 1999          | 2000          | 2001          | 2002          | 2003          | 2004                |
|------------------------|---------------|---------------|---------------|---------------|---------------|---------------|---------------|---------------------|
| Brokolice              | -             | -             | -             | 100           | 50            | 41            | 56            |                     |
| Celer                  | 1 187         | 1 224         | 1 253         | 1 119         | 801           | 508           | 514           |                     |
| Cibule                 | 5 294         | 5 699         | 6 019         | 5 457         | 4 797         | 3 388         | 3 572         | 2 868 <sup>1)</sup> |
| Česnek                 | 1 563         | 1 552         | 1 546         | 1 391         | 1 018         | 427           | 381           |                     |
| Fazole na lusky        | 400           | 410           | 250           | 200           | 110           | 174           | 77            |                     |
| Hrách dřeňový          | 1 852         | 1 926         | 2 244         | 2 114         | 2 247         | 1 959         | 1 290         |                     |
| Kapusta                | 1 142         | 1 147         | 1 119         | 963           | 697           | 424           | 399           |                     |
| Kedlubny               | 1 409         | 1 359         | 1 334         | 1 091         | 816           | 395           | 350           |                     |
| Květák                 | 2 130         | 2 140         | 2 099         | 2 040         | 1 643         | 1 199         | 1 162         | 794 <sup>1)</sup>   |
| Mrkev                  | 3 551         | 3 693         | 3 602         | 3 152         | 2 532         | 1 592         | 1 435         | 951 <sup>1)</sup>   |
| Okurky nakládačky      | 3 208         | 3 091         | 2 792         | 2 705         | 2 201         | 1 236         | 987           | 302 <sup>2)</sup>   |
| Okurky salátové        | 1 264         | 1 191         | 1 190         | 1 142         | 831           | 448           | 364           | 85 <sup>1)</sup>    |
| Paprika zeleninová     | 420           | 420           | 320           | 250           | 213           | 206           | 211           |                     |
| Petržel                | 1 442         | 1 574         | 1 681         | 1 592         | 1 053         | 681           | 712           |                     |
| Pór                    |               | 370           | 700           | 500           | 250           | 159           | 168           |                     |
| Rajčata                | 1 957         | 1 988         | 1 929         | 1 978         | 1 547         | 872           | 847           | 472 <sup>1)</sup>   |
| Salát hlávkový         | 800           | 760           | 700           | 500           | 100           | 225           | 327           |                     |
| Špenát                 | 500           | 488           | 750           | 550           | 440           | 385           | 369           |                     |
| Zelí hlávkové *        | 3 799         | 3 894         | 3 779         | 3 746         | 2 874         | 2 324         | 2 333         | 1 896 <sup>1)</sup> |
| Zelí pekingské         |               | 520           | 800           | 800           | 333           | 353           | 323           |                     |
| Ostatní zelenina       | 1 623         | 1 013         | 630           | 607           | 1 495         | 2 501         | 995           |                     |
| <b>Zelenina celkem</b> | <b>33 541</b> | <b>34 459</b> | <b>34 737</b> | <b>31 997</b> | <b>26 048</b> | <b>17 954</b> | <b>16 872</b> |                     |

Pramen: ČSÚ, ZUČM

Poznámka: \* zelí hlávkové bílé a červené, <sup>1)</sup> odhady ČSÚ k 15. 9. 2004, <sup>2)</sup> odhady ČSÚ k 15. 8. 2004

Rok 2002, 2003 – údaje za zemědělský sektor s dopočtem sektoru domácností

Rok 2004 – údaje pouze za zemědělský sektor bez dopočtu domácností

## Celková sklizeň zeleniny v ČR (t)

| Zelenina               | 1997           | 1998           | 1999           | 2000           | 2001           | 2002           | 2003           | 2004                 |
|------------------------|----------------|----------------|----------------|----------------|----------------|----------------|----------------|----------------------|
| Brokolice              | -              | -              | -              | 800            | 600            | 491            | 646            |                      |
| Celer                  | 19 949         | 20 745         | 21 822         | 18 242         | 12 768         | 7 190          | 10 382         |                      |
| Cibule                 | 83 085         | 88 172         | 99 145         | 76 402         | 84 086         | 63 177         | 43 796         | 70 907 <sup>1)</sup> |
| Česnek                 | 8 177          | 7 700          | 7 679          | 7 111          | 5 405          | 2 239          | 953            |                      |
| Fazolové lusky         | 1 400          | 1 800          | 1 250          | 850            | 2 062          | 2 784          | 616            |                      |
| Hrách dřeňový          | 7 573          | 8 409          | 9 462          | 7 105          | 9 800          | 7 510          | 4 224          |                      |
| Kapusta                | 21 149         | 19 871         | 18 489         | 15 211         | 11 656         | 6 544          | 6 552          |                      |
| Kedlubny               | 22 172         | 19 401         | 20 502         | 15 672         | 11 724         | 4 896          | 5 835          |                      |
| Květák                 | 34 252         | 35 268         | 33 606         | 28 558         | 22 959         | 15 764         | 16 491         | 14 049 <sup>1)</sup> |
| Mrkev                  | 73 949         | 76 410         | 78 665         | 58 596         | 52 449         | 45 743         | 39 450         | 36 795 <sup>1)</sup> |
| Okurky nakládačky      | 37 596         | 31 953         | 34 246         | 25 535         | 24 575         | 25 812         | 18 594         | 5 062 <sup>2)</sup>  |
| Okurky salátové        | 18 699         | 16 723         | 17 862         | 15 122         | 10 766         | 8 811          | 10 456         | 2 621 <sup>1)</sup>  |
| Paprika zeleninová     | 4 620          | 4 500          | 4 800          | 4 100          | 5 751          | 5 149          | 5 275          |                      |
| Petržel                | 16 420         | 17 218         | 18 654         | 15 747         | 10 732         | 6 443          | 5 059          |                      |
| Pór                    | -              | 5 800          | -              | 7 500          | 7 430          | 3 975          | 3 570          |                      |
| Rajčata                | 23 130         | 30 028         | 34 053         | 30 573         | 25 014         | 27 400         | 23 534         | 13 832 <sup>1)</sup> |
| Salát hlávkový         | 6 400          | 5 800          | 8 400          | 4 500          | 4 800          | 2 200          | 2 943          |                      |
| Špenát                 | 4 500          | 5 600          | 6 750          | 3 500          | 5 280          | 2 464          | 2 363          |                      |
| Zelí hlávkové*         | 133 139        | 136 621        | 132 657        | 133 561        | 103 970        | 87 191         | 89 990         | 93 865 <sup>1)</sup> |
| Zelí pekingské         |                | 12 100         | 16 000         | 6 000          | 6 200          | 5 995          | 4 667          |                      |
| Ostatní zelenina       | 25 238         | 8 736          | 8 455          | 7 272          | 3 156          | 516            | 189            |                      |
| <b>Zelenina celkem</b> | <b>541 448</b> | <b>552 855</b> | <b>572 497</b> | <b>481 957</b> | <b>421 183</b> | <b>332 294</b> | <b>295 585</b> |                      |

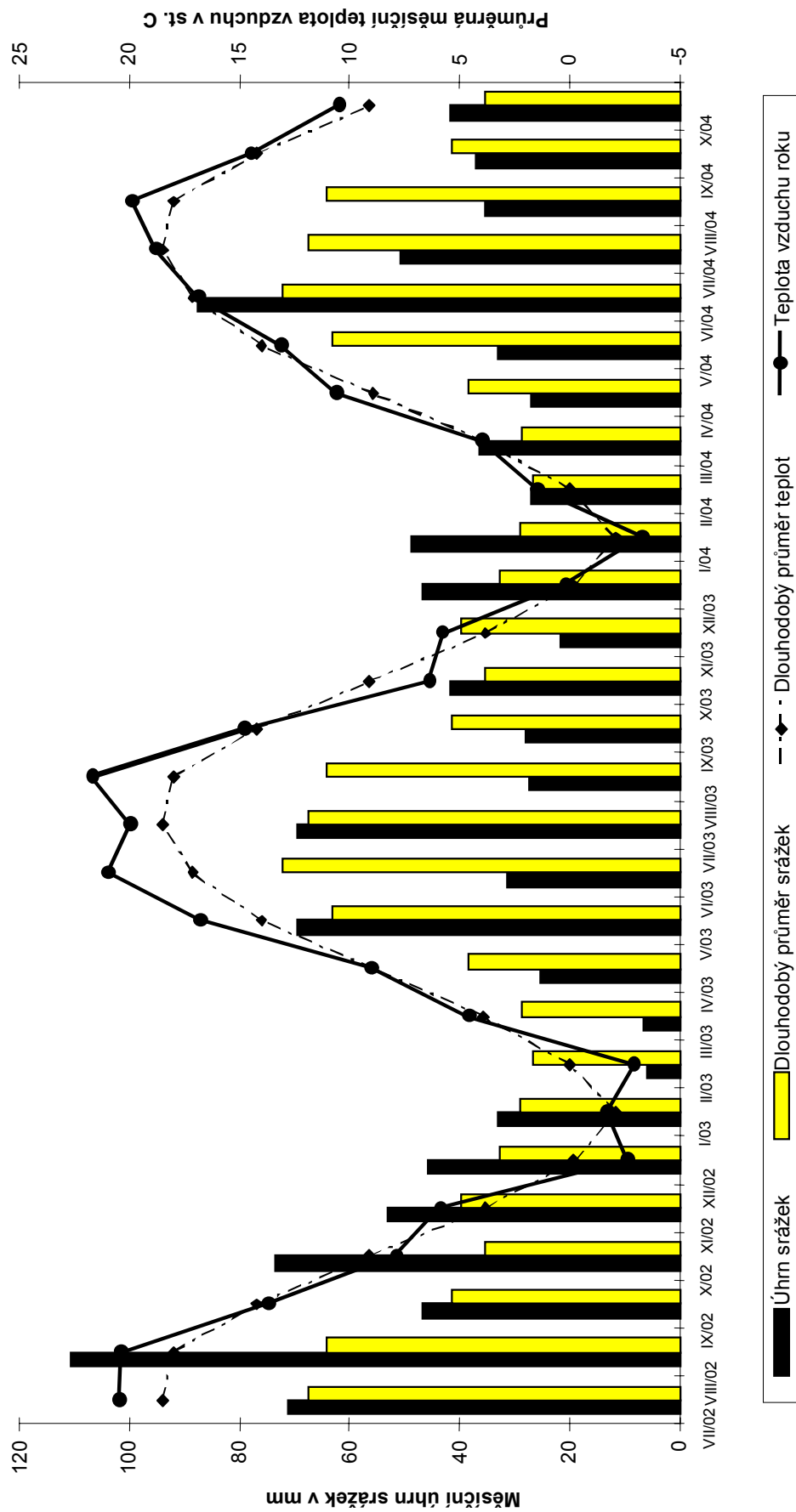
Pramen: ČSÚ, ZUČM

Poznámka: \* zelí hlávkové bílé a červené, <sup>1)</sup> odhady ČSÚ k 15. 9. 2004, <sup>2)</sup> odhady ČSÚ k 15. 8. 2004

Rok 2002, 2003 – údaje za zemědělský sektor s dopočtem sektoru domácností

Rok 2004 – údaje pouze za zemědělský sektor bez dopočtu domácností

Porovnání dlouhodobých průměrů měsíčních úhrnů srážek a průměrných měsíčních teplot vzduchu se skutečností v zelinářských oblastech



## Průměrný hektarový výnos v ČR (ha/t)

| Zelenina           | 1997  | 1998  | 1999  | 2000  | 2001  | 2002  | 2003  | 2004                |
|--------------------|-------|-------|-------|-------|-------|-------|-------|---------------------|
| Brokolice          | -     | -     | -     | 8,00  | 8,40  | 11,96 | 11,54 |                     |
| Celer              | 16,81 | 16,95 | 17,42 | 16,30 | 15,94 | 14,15 | 20,19 |                     |
| Cibule             | 15,69 | 15,47 | 16,47 | 14,00 | 17,53 | 18,65 | 12,26 | 24,72 <sup>1)</sup> |
| Česnek             | 5,23  | 4,96  | 4,97  | 5,11  | 5,31  | 5,24  | 2,50  |                     |
| Fazolové lusky     | 3,50  | 4,39  | 5,00  | 4,25  | 5,20  | -     | 8,00  |                     |
| Hrách dřevňový     | 4,09  | 4,37  | 4,22  | 3,36  | 4,36  | 3,83  | 3,27  |                     |
| Kapusta            | 18,52 | 17,32 | 16,52 | 15,80 | 16,72 | 15,43 | 16,43 |                     |
| Kedlubny           | 15,73 | 14,28 | 15,37 | 14,36 | 14,36 | 12,39 | 16,66 |                     |
| Květák             | 16,08 | 16,48 | 16,01 | 14,00 | 13,98 | 13,15 | 14,19 | 17,68 <sup>1)</sup> |
| Mrkev              | 20,83 | 20,69 | 21,84 | 18,59 | 20,71 | 28,73 | 27,49 | 38,69 <sup>1)</sup> |
| Okurky nakládačky  | 11,72 | 10,34 | 12,27 | 9,44  | 11,17 | 20,88 | 18,85 | 16,76 <sup>2)</sup> |
| Okurky salátové    | 14,79 | 14,05 | 15,02 | 13,25 | 12,95 | 19,67 | 28,71 | 30,78 <sup>1)</sup> |
| Paprika zeleninová | 11,00 | 10,71 | 15,00 | 16,40 | 27,00 | 24,90 | 25,00 |                     |
| Petržel            | 11,39 | 10,94 | 11,10 | 9,89  | 10,19 | 9,46  | 7,11  |                     |
| Pór                | .     | 15,68 | 18,00 | 15,00 | 26,00 | 23,35 | 21,25 |                     |
| Rajčata            | 11,82 | 15,11 | 17,65 | 15,45 | 16,17 | 31,42 | 27,78 | 29,32 <sup>1)</sup> |
| Salát hlávkový     | 8,00  | 7,63  | 12,00 | 9,00  | -     | -     | -     |                     |
| Špenát             | 9,00  | 11,50 | 9,00  | 6,36  | 12,00 | -     | -     |                     |
| Zelí hlávkové*     | 35,05 | 35,08 | 35,10 | 35,66 | 36,18 | 37,52 | 37,28 | 49,51 <sup>1)</sup> |
| Zelí pekingské     | .     | 23,27 | 20,00 | 7,50  | 18,00 | 16,85 | 14,45 |                     |

Pramen: ČSÚ, ZUČM

Poznámka: \* zelí hlávkové bílé a červené, <sup>1)</sup> odhady ČSÚ k 15. 9. 2004, <sup>2)</sup> odhady ČSÚ k 15. 8. 2004

Rok 2002, 2003 – údaje za zemědělský sektor s dopočtem sektoru domácností

Rok 2004 – údaje pouze za zemědělský sektor bez dopočtu domácností

## Vývoj pěstování zeleniny v roce 2004

Rok 2004 se vyznačoval celkově příznivým počasím, kdy poněkud chladnější průběh počasí na jaře zpozdil nástup sklizní, avšak byl ideální pro vzházení zeleniny pěstované z přímých výsevů. Vzhledem k těmto podmínkám byl odbyt nejranějších druhů zeleniny příznivý. Již od počátku sezóny sklizní se však situace změnila. Vlivem přetlaku nabídky zeleniny nejen na tuzemském trhu (ale i na trzích ostatních evropských zemí) došlo k výrazným poklesům cen zemědělských výrobců, což mělo negativní dopad na odbyt domácí produkce zeleniny. Z ekonomických důvodů tak někteří pěstitelé část zeleniny buď nesklidili nebo ji zaorávali (ke konci listopadu 2004 bylo evidováno 500 ha zaorané zeleniny, a to zejména hlávkové zelí, cibule, květák, mrkev, kapusta).

### Košťálová zelenina

Chladnější a srážkově podprůměrné počasí v I. pololetí 2004 vytvořilo příznivé podmínky pro vzházení porostů košťálové zeleniny z přímých výsevů. Napadení porostů škůdci v počátečním stadiu vývoje bylo spíše podprůměrné. V roce 2004 došlo u drobných pěstitelů k mírnému rozšíření pěstitelských ploch zejména hlávkového zelí. Porosty se vyvíjely příznivě, hlávky byly dobře vyvinuté a dobré jakosti. Vzhledem k odbytovým problémům zůstala však řada porostů ještě v listopadu nesklizených.

### Plodová zelenina

Chladnější počasí v průběhu května a června negativně ovlivnilo růst a vývoj porostů paprik, rajčat a okurek. Nástup teplejšího a slunečného počasí v letních měsících však umožnilo jejich rychlou regeneraci. Produkce rajčat pro průmyslové zpracování se po loňském poklesu poptávky stabilizovala. Nepříznivý průběh počasí však znamenal snížení průměrných hektarových výnosů. Produkce okurek salátových zůstává nadále roztrášená, neschopná nabízet ucelené dodávky požadovaného množství po delší časový úsek. Pokles pěstování okurek nakládaček pokračoval i v tomto roce. Na rozdíl od roku 2003 však poptávka po této komoditě v roce 2004 výrazně převyšovala nabídku.

## Kořenová zelenina

Klimatické podmínky roku 2004 byly příznivé pro pěstitele kořenové zeleniny zejména petržele, mrkve a celeru. I když pěstební plochy těchto druhů spíše stagnují, výnosy byly v roce 2004 nadprůměrné. Odbytové problémy však znamenají pro tuzemské pěstitele značné finanční ztráty.

## Cibulová zelenina

Vývoj počasí byl příznivý také pro porosty cibulové zeleniny, výskyt chorob byl spíše slabý. Pěstitelé dosáhli vysokých výnosů, avšak vlivem celoevropské nadprodukce nastaly ve druhém pololetí roku problémy s uplatněním vlastní produkce na trhu.

## Tržní produkce zeleniny

V ČR nejsou statisticky sledovány plochy s produkcí zeleniny tržních a netržních pěstitelů. Údaje o rozsahu a objemu produkce tržní zeleniny obsahují i údaje o pěstování meziplodin. Informace v následující tabulce jsou výsledkem šetření ZUČM.

### Přehled o tržní produkci zeleniny v ČR

| Druh zeleniny                | 2003          |                 | 2004 (odhad)  |                |
|------------------------------|---------------|-----------------|---------------|----------------|
|                              | ha            | tuny            | ha            | tuny           |
| Brokolice                    | 56            | 646             | 32            | 380            |
| Celer                        | 380           | 8 740           | 385           | 11 500         |
| Cibule                       | 2 731         | 33 482          | 2 794         | 100 000        |
| Česnek                       | 129           | 953             | 74            | 590            |
| Fazolové lusky               | 77            | 616             | 58            | 350            |
| Hrách konz.                  | 1 222         | 3 422           | 1 128         | 5 600          |
| Chřest                       | -             | -               | 155           | 1 200          |
| Kapusta hlávk.               | 191           | 4 775           | 220           | 6 600          |
| Kedlubny                     | 159           | 4 452           | 118           | 3 000          |
| Kukuřice cukr.               | 512           | 1 638           | 472           | 14 100         |
| Květák                       | 1 162         | 16 489          | 845           | 13 500         |
| Mrkev                        | 1 138         | 31 864          | 963           | 45 000         |
| Okurky nakl.                 | 394           | 11 820          | 255           | 8 900          |
| Okurky sal.                  | 164           | 2 460           | 161           | 4 800          |
| Paprika                      | 211           | 5 275           | 315           | 7 900          |
| Pastinák                     | 84            | 1 680           | 60            | 2 100          |
| Petržel                      | 340           | 4 080           | 322           | 8 000          |
| Pór                          | 168           | 3 570           | 119           | 3 500          |
| Rajčata                      | 335           | 11 725          | 406           | 18 000         |
| Ředkvička                    | 177           | 885             | 240           | 2 500          |
| Řepa salátová                | 81            | 1 620           | 104           | 4 100          |
| Saláty                       | 327           | 8 175           | 227           | 4 500          |
| Špenát                       | 369           | 6 642           | 529           | 7 900          |
| Zelí hlávkové bílé a červené | 2 102         | 78 363          | 2 248         | 115 000        |
| Zelí pekingské               | 323           | 4 667           | 294           | 11 700         |
| Zelenina ostat.              | 538           | 4 615           | 1 051         | 23 635         |
| <b>Celkem</b>                | <b>13 370</b> | <b>252 6549</b> | <b>13 575</b> | <b>424 355</b> |

Pramen: ZUČM

Poznámka: Tržní produkce (TP) – tj. zboží, které se odbytuje do obchodní sítě nebo pro zpracovatelský průmysl

Struktura zelinářských podniků podléhá průběžným změnám. V roce 2004 z výsledků šetření ZUČM vyplývá, že oproti minulému roku se celkový počet pěstitelů, kteří vstupovali v uvedeném roce s produkcí zeleniny na trh, zvýšil, přičemž celková pěstební plocha zůstala téměř nezměněná. Úbytek ploch nastal zejména u velkých pěstitelů s výměrou 100 ha a více. K výraznému zvýšení ploch došlo u pěstitelů s výměrou 50 – 100 ha a u pěstitelů s výměrou 1 – 10 ha.

#### Struktura pěstitelů zeleniny v ČR v roce 2004

| Rozsah pěstování (ha) | Počet pěstitelů |              | Podíl (%)    |              | Pěstební plocha (ha) |               |
|-----------------------|-----------------|--------------|--------------|--------------|----------------------|---------------|
|                       | 2003            | 2004         | 2003         | 2004         | 2003                 | 2004          |
| 100,1 – a více        | 29              | 29           | 3,0          | 2,5          | 7 009                | 5 633         |
| 50,1 – 100            | 23              | 26           | 2,4          | 2,2          | 1 574                | 1 968         |
| 30,1 – 50             | 34              | 36           | 3,5          | 3,1          | 1 446                | 1 556         |
| 20,1 – 30             | 32              | 32           | 3,3          | 2,7          | 901                  | 859           |
| 10,1 – 20             | 60              | 59           | 6,3          | 5,0          | 963                  | 1 044         |
| 5,1 – 10              | 50              | 58           | 5,2          | 5,0          | 453                  | 795           |
| 1 – 5                 | 105             | 98           | 11,0         | 8,4          | 338                  | 752           |
| ostatní               | 625             | 832          | 65,2         | 71,1         | 686                  | 768           |
| <b>CELKEM</b>         | <b>958</b>      | <b>1 170</b> | <b>100,0</b> | <b>100,0</b> | <b>13 370</b>        | <b>13 375</b> |

Pramen: ZUČM

## SKLADOVÁNÍ ZELENINY V ČR

Vlivem vysoké sklizně skladovatelných druhů zeleniny byly v roce 2004 naskladněny vyšší objemy zeleniny, a to zejména do větraných a provizorních skladů. Celkové množství naskladněné zeleniny dosáhlo k 31. 10. 2004 přibližně 144 tis. t, což je více jak dvojnásobek oproti roku 2003. Z uvedeného množství představuje hlávkové zelí 55 tis. t, cibule 56 tis. t, mrkev 20 tis. t, celer 8 tis. t a kořenová petržel 4 tis. t.

#### Struktura skladovacích kapacit v zelinářství ČR v roce 2004

| Druh skladu                     | Skladovací kapacita v t | Naskladněná zelenina v t |
|---------------------------------|-------------------------|--------------------------|
| Chlazené                        | 37 000                  | 22 500                   |
| Chlazené s řízenou atmosférou   | 600                     | 600                      |
| Větrané                         | 74 620                  | 61 900                   |
| Provizorní a manipulační sklady | 35 000                  | 58 800                   |
| <b>CELKEM</b>                   | <b>147 220</b>          | <b>143 800</b>           |

Pramen: ZUČM



## ZPRACOVATELSKÝ PRŮMYSL V ČR

Konzervářská sezóna v roce 2004 byla závislá především na možnostech odbytu hotových konzervářských výrobků, nikoliv na zpracovatelských kapacitách.

Uvedený přehled o nákupu zeleniny na zpracování představuje v roce 2003 cca 70 – 90 % celkového objemu zpracované zeleniny v ČR, protože zde nejsou zahrnuty zpracovatelské kapacity společností, které nejsou členy sdružení ZS KOLI.

### Nákup zeleniny v ČR pro konzervářský průmysl (t)

| Druh              | 1994          | 1995          | 1996          | 1997          | 1998          | 1999          | 2000          | 2001          | 2002          | 2003          |
|-------------------|---------------|---------------|---------------|---------------|---------------|---------------|---------------|---------------|---------------|---------------|
| Celer             | 1 924         | 756           | 1 566         | 1 884         | 1 366         | 1 120         | 1 055         | 1 600         | 1 364         | 1 193         |
| Cuketa            | 1 278         | 719           | 751           | 1 201         | 1 224         | 676           | 293           | 960           | 659           | 659           |
| Česnek            | 309           | 291           | 257           | 39            | 80            | 20            | 0             | 15            | 20            | 10            |
| Cibule suchá      | 2 345         | 1 522         | 2 262         | 2 736         | 1 941         | 2 067         | 1 641         | 2 177         | 2 375         | 2 342         |
| Cibule nakládačka | 106           | 209           | 336           | 202           | 139           | 380           | 333           | 466           | 481           | 437           |
| Fazolka lusky     | 30            | .             | 275           | 216           | 210           | 169           | 154           | 144           | 158           | 202           |
| Feferony          | .             | 303           | 463           | 448           | 519           | 130           | 201           | 299           | 444           | 725           |
| Hrášek zmo        | 2 587         | 2 878         | 3 702         | 2 970         | 2 755         | 2 445         | 1 987         | 3 918         | 3 110         | 2 130         |
| Kopr              | 130           | 181           | 106           | 215           | 47            | 119           | 142           | 220           | 169           | 180           |
| Křen              | 226           | 324           | 484           | 437           | 327           | 512           | 393           | 218           | 364           | 321           |
| Kukuřice cukrová  | .             | 627           | 489           | 244           | 230           | 82            | 146           | 660           | 488           | 474           |
| Květák            | 47            | 17            | 2             | 5             | 9             | 13            | 20            | 23            | 32            | 41            |
| Mrkev, karotka    | 2 598         | 1 473         | 2 466         | 3 071         | 2 096         | 1 926         | 1 812         | 2 886         | 2 578         | 2 585         |
| Okurky naklád.    | 9 723         | 5 604         | 8 303         | 11 070        | 7 980         | 6 469         | 4 326         | 10 969        | 15 659        | 12 376        |
| Okurky salátové   | 635           | 24            | 604           | 131           | .             | 254           | 253           | 346           | 482           | 864           |
| Paprika zelená    | 4 065         | 2 180         | 3 219         | 2 588         | 2 944         | 2 140         | 1 677         | 1 859         | 2 450         | 2 749         |
| Paprika červená   | 3 522         | 1 897         | 3 594         | 4 110         | 3 157         | 925           | 2 013         | 2 432         | 2 801         | 2 904         |
| Petržel, pastinak | 206           | 19            | 127           | 68            | 47            | 61            | 790           | 22            | 20            | 17            |
| Rajčata červená   | 3 391         | 3 801         | 2 500         | 2 000         | 2 990         | 9 102         | 11 000        | 6 633         | 7 420         | 7 120         |
| Řepa červená      | 2 224         | 1 330         | 1 775         | 1 523         | 901           | 924           | 1 206         | 1 294         | 1 793         | 1 302         |
| Tykev             | 563           | 190           | 13            | 132           | 510           | 293           | 218           | 140           | 111           | 145           |
| Zelí bílé         | 4 120         | 3 796         | 7 653         | 6 157         | 5 004         | 3 170         | 4 269         | 4 786         | 5 961         | 6 243         |
| Zelí červené      | 1 905         | 1 164         | 1 468         | 1 545         | 722           | 535           | 634           | 875           | 1 084         | 837           |
| Zelí kysané       | .             | 69            | 209           | 786           | 988           | 870           | 180           | 999           | 1 211         | 1 189         |
| Ostatní           | 1 207         | 551           | 304           | 664           | 154           | 101           | 30            | 344           | -             | -             |
| <b>Celkem</b>     | <b>43 172</b> | <b>29 925</b> | <b>44 958</b> | <b>44 443</b> | <b>36 340</b> | <b>34 503</b> | <b>34 773</b> | <b>44 285</b> | <b>51 216</b> | <b>47 048</b> |

Pramen: Zájmové sdružení právnických osob konzervářsko-lihovarského průmyslu

### Ceny nakupované zeleniny pro zpracování v konzervářském průmyslu (Kč/kg)

| Druh zeleniny  | 2002          | 2003          | Druh zeleniny     | 2002          | 2003          |
|----------------|---------------|---------------|-------------------|---------------|---------------|
| Cibule suchá   | 7,00 – 13,00  | 7,50 – 12,50  | Kukuřice cukrová  | 14,00 – 15,50 | 13,80 – 14,20 |
| Celer          | 4,00 – 8,00   | 4,00 – 14,20  | Okurky nakládačky | 3,00 – 17,00  | 4,20 – 12,00  |
| Cuketa         | 2,00 – 2,50   | 2,10 – 3,20   | Okurky salátové   | 3,00 – 4,80   | 3,00 – 4,30   |
| Červená řepa   | 2,00 – 3,80   | 1,50 – 3,80   | Paprika červená   | 16,50 – 20,00 | 16,00 – 35,50 |
| Tykve          | 6,50          | 5,20 – 6,50   | Paprika zelená    | 8,00 – 14,50  | 9,40 – 15,40  |
| Feferony       | 15,00 – 26,30 | 18,00 – 22,50 | Petržel           | 5,50          | 5,50 – 14,90  |
| Hrášek zmo     | 7,00 – 8,40   | 7,00 – 7,50   | Rajčata prům.     | 2,60 – 3,00   | 2,60 – 3,30   |
| Karotka, mrkev | 2,50 – 6,00   | 2,40 – 6,00   | Zelí bílé         | 1,80 – 4,50   | 2,50 – 4,10   |
| Kopr           | 5,50 – 5,70   | 6,00 – 6,50   | Zelí červené      | 2,60 – 4,50   | 2,50 – 5,30   |
| Křen           | 13,00 – 18,00 | 35,00 – 40,00 | Zelí kysané       | 4,50 – 7,00   | 4,00 – 7,00   |

Pramen: Zájmové sdružení právnických osob konzervářsko-lihovarského průmyslu

Poznámka: uvedené ceny jsou ročními průměry jednotlivých podniků

## Přehled o výrobě vybraných výrobků ve zpracovatelském průmyslu ČR (t)

| Název   | 1999   | 2000   | 2001   | 2002   | 2003   |
|---|--------|--------|--------|--------|--------|
| Zelenina zmrazená (kromě brambor)   | 17 727 | 17 546 | 20 511 | 19 301 | -      |
| Zelenina (kromě okurek), ovoce nebo ořechy konzervované v octě nebo v kyselině octové | 35 650 | 31 291 | 33 996 | 34 284 | 30 399 |
| Okurky konzervované octem nebo kyselinou octovou                                      | 25 928 | 15 236 | 26 099 | 24 150 | 10 539 |
| Kečup a podobné omáčky z rajčat   | -      | 22 967 | 32 629 | 32 688 | 33 974 |

Pramen: ČSÚ

Poznámka: Publikované údaje jsou zjišťovány u organizací (právnických a fyzických osob) s převažující průmyslovou činností a s počtem zaměstnanců 20 a více.

## DOVOZ A VÝVOZ ZPRACOVANÉ ZELENINY

Dovoz zpracované zeleniny a zeleninových výrobků zaznamenal v roce 2003 v porovnání s předchozím rokem opětovný nárůst (+5,1 %) a dosáhl tak objemu 72 032 t. Mezi největší dovozce této komodity patřilo Polsko s 31% podílem na celkovém dovozu, následovala Čína (s 10% podílem), Slovensko a Maďarsko (s podílem 8 %), dále Belgie (s 6% podílem) a Španělsko (s 5% podílem).

V období od ledna do konce září 2004 bylo do ČR dovezeno (včetně vnitroujiniho obchodu) 60 376 t zpracované zeleniny. Největší množství pocházelo z Polska (téměř 35% podíl na celkovém objemu), následovalo Slovensko a Itálie (s 12% podílem), dále Čína (9,5% podíl) a Maďarsko (6,4% podíl).

### Dovoz zpracované a konzervované zeleniny celkem

| Název  | 2001          |                  | 2002          |                  | 2003          |                  | 2004*         |                  |
|--|---------------|------------------|---------------|------------------|---------------|------------------|---------------|------------------|
|  | tuny          | tis. Kč          | tuny          | tis. Kč          | tuny          | tis. Kč          | tuny          | tis. Kč          |
| Zelenina vařená, zmrazená                      | 22 753        | 420 690          | 25 380        | 471 317          | 27 335        | 446 467          | 20 639        | 333 839          |
| Zelenina prozatím. konzerv.                    | 1 864         | 27 870           | 2 488         | 28 085           | 1 241         | 11 852           | 607           | 7 877            |
| Zelenina sušená                                | 2 132         | 158 74           | 1 988         | 154 549          | 1 973         | 127 879          | 1 850         | 102 491          |
| Zelenina konzerv. v octě nebo kyselině octové  | 6 990         | 130 255          | 8 351         | 149 472          | 8 922         | 154 041          | 8 183         | 134 936          |
| Rajčata konzerv., ne v octě                    | 11 075        | 222 222          | 11 673        | 239 808          | 11 380        | 220 318          | 8 947         | 169 316          |
| Šťáva z rajských jablek                        | 445           | 6 091            | 533           | 7 048            | 1 144         | 13 175           | 664           | 8 462            |
| Kečupy aj. omáčky z rajčat                     | 3 274         | 76 544           | 3 055         | 69 671           | 2 658         | 65 915           | 3 423         | 92 098           |
| Kukuřice konzerv. ne v alkoholu, neslazená     | 262           | 16 038           | 354           | 22 878           | 547           | 33 811           | 318           | 19 450           |
| Zelenina konzerv. jinak než v octě, nezmrázená | 13 287        | 224 932          | 14 687        | 268 467          | 16 832        | 290 594          | 15 745        | 259 546          |
| <b>CELKEM</b>                                  | <b>62 082</b> | <b>1 283 376</b> | <b>68 509</b> | <b>1 411 295</b> | <b>72 032</b> | <b>1 364 052</b> | <b>60 376</b> | <b>1 128 015</b> |

Pramen: Celní statistika

Poznámka: \* údaje za období od 1. 1. – 30. 9. 2004 zahrnují i intraobchod v rámci EU od 1. 5. 2004

Vývoz zpracované zeleniny a zeleninových výrobků z ČR v roce 2003 se snížil na celkových 18 780 t, především z důvodu poklesu vývozu zmrazené zeleniny, konzervovaných rajčat a kečupů.

V porovnání s rokem 2002 výrazně poklesl podíl vývozu na Slovensko (ze 47 % na 28 %) a do Polska (z 25 % na 5,3 %).

Během devíti měsíců roku 2004 bylo z ČR vyvezeno (včetně vnitrounitního obchodu) celkem 15 509 t. Největší množství zpracované zeleniny směřovalo na Slovensko (8 918 t, tj. 57% podíl na celkovém vývozu), dále do Rakouska (5 425 t, 35% podíl) a Polska (1 382 t, 9% podíl).

#### Vývoz zpracované a konzervované zeleniny celkem

| Název   | 2001          |                | 2002          |                | 2003          |                | 2004*         |                |
|---|---------------|----------------|---------------|----------------|---------------|----------------|---------------|----------------|
|   | tuny          | tis. Kč        | tuny          | tis. Kč        | tuny          | tis. Kč        | tuny          | tis. Kč        |
| Zelenina vařená, zmrazená                     | 3 791         | 86 855         | 2 408         | 59 702         | 2 275         | 49 516         | 2 393         | 53 604         |
| Zelenina prozatímně konzervovaná              | 0             | 0              | 0             | 11             | 3             | 32             | 17            | 320            |
| Zelenina sušená                               | 508           | 35 115         | 841           | 49 445         | 1 185         | 53 259         | 876           | 53 101         |
| Zelenina konzerv. v octě nebo kyselině octové | 5 165         | 103 240        | 3 804         | 81 236         | 4 203         | 81 827         | 2 701         | 52 791         |
| Rajčata konzervovaná, ne v octě               | 1 294         | 42 278         | 1 209         | 34 966         | 701           | 17 585         | 954           | 21 993         |
| Šťáva z rajských jablek                       | 235           | 2 440          | 221           | 2 496          | 71            | 813            | 194           | 1 991          |
| Kečupy aj. omáčky z rajčat                    | 7 968         | 206 581        | 9 264         | 234 052        | 8 843         | 224 954        | 6 867         | 143 194        |
| Kukuřice konzerv. ne v alkoholu, neslazená    | 55            | 4 147          | 96            | 7 912          | 85            | 9 959          | 196           | 18 025         |
| Zelenina konzerv. jinak než v octě, nezmrzená | 1 499         | 39 454         | 1 374         | 40 353         | 1 414         | 40 427         | 1 311         | 35 345         |
| <b>CELKEM</b>                                 | <b>20 505</b> | <b>520 110</b> | <b>19 217</b> | <b>510 173</b> | <b>18 780</b> | <b>478 372</b> | <b>15 509</b> | <b>380 364</b> |

*Pramen: Celní statistika*

Poznámka: \* údaje za období od 1. 1. – 30. 9. 2004 zahrnují i intraobchod v rámci EU od 1. 5. 2004

Celková bilance zahraničního obchodu se zpracovanou zeleninou je dlouhodobě pasivní jak z objemového tak i z finančního hlediska. Schodek platební bilance měl meziročně neustálý nárůst až do roku 2002, kdy představoval hodnotu 901,1 mil. Kč (resp. 49,3 tis. t). V roce 2003 se záporná bilance v objemovém vyjádření nadále zvýšila na 53,3 tis. t, avšak s hlediska finančního došlo k poklesu na 885,7 mil. Kč.

Podrobnější údaje o dovozu a vývozu zpracované zeleniny a zeleninových výrobků jsou uvedeny v příloze č. 2 této zprávy.

## SPOTŘEBA ZELENINY V ČR

V roce 2003 se předpokládá mírný nárůst spotřeby zeleniny na 79,4 kg na osobu a rok. Snížila se spotřeba většiny druhů zeleniny, především cibule, mrkve, okurek nakládaček a papriky, k výraznému zvýšení došlo u rajčat, hlávkového zelí a melounů.

### Spotřeba zeleniny v ČR v hodnotě čerstvé (kg/osoba/rok)

| Rok      | 1992 | 1993 | 1994 | 1995 | 1996 | 1997 | 1998 | 1999 | 2000 | 2001 | 2002 | 2003* |
|----------|------|------|------|------|------|------|------|------|------|------|------|-------|
| Spotřeba | 69,7 | 74,2 | 75,8 | 78,0 | 79,5 | 81,1 | 82,2 | 85,3 | 82,9 | 82,1 | 78,7 | 79,4  |

Pramen: ČSÚ

Poznámka: \* odhad MZe

### Vývoj roční spotřeby zeleniny v hodnotě čerstvé (včetně výrobků) podle druhů na jednoho obyvatele v ČR v kg

| Druh zeleniny              | 1992 | 1993 | 1994 | 1995 | 1996 | 1997 | 1998 | 1999 | 2000 | 2001 | 2002 | 2003* |
|----------------------------|------|------|------|------|------|------|------|------|------|------|------|-------|
| Celer                      | 2,3  | 2,5  | 2,1  | 2,0  | 2,1  | 2,1  | 2,3  | 2,3  | 2,1  | 1,7  | 1,3  | 1,5   |
| Cibule                     | 10,3 | 10,1 | 10,2 | 11,2 | 11,4 | 10,6 | 11,6 | 11,0 | 10,6 | 11,2 | 9,9  | 8,8   |
| Česnek                     | 1,0  | 1,0  | 1,1  | 1,1  | 1,0  | 1,1  | 1,1  | 1,2  | 1,2  | 1,1  | 0,8  | 0,9   |
| Fazolové lusky             | 0,4  | 0,4  | 0,4  | 0,2  | 0,1  | 0,2  | 0,2  | 0,1  | 0,1  | 0,1  | 0,2  | 0,1   |
| Hrachové lusky •           | 0,9  | 0,8  | 0,7  | 0,8  | 0,9  | 0,8  | 0,8  | 0,9  | 0,7  | 0,9  | 0,7  | 0,5   |
| Kapusta                    | 1,7  | 2,3  | 2,1  | 2,2  | 2,1  | 2,0  | 1,9  | 1,8  | 1,6  | 1,2  | 0,8  | 0,7   |
| Kedlubny                   | 2,1  | 2,4  | 1,9  | 2,3  | 2,3  | 2,4  | 2,5  | 2,6  | 2,5  | 2,2  | 1,8  | 1,9   |
| Květák                     | 4,8  | 5,0  | 5,1  | 4,9  | 4,3  | 4,3  | 4,4  | 4,1  | 3,9  | 3,4  | 3,2  | 3,2   |
| Melouny                    | 0,9  | 1,8  | 2,3  | 3,4  | 3,1  | 3,4  | 3,9  | 5,3  | 4,9  | 5,7  | 7,3  | 7,7   |
| Mrkev                      | 8,2  | 8,2  | 7,7  | 8,1  | 9,0  | 8,6  | 8,7  | 8,8  | 7,4  | 6,9  | 6,6  | 6,1   |
| Okurky naklád.             | 4,1  | 3,7  | 4,5  | 4,3  | 4,3  | 4,2  | 3,7  | 3,8  | 2,9  | 3,1  | 3,3  | 2,7   |
| Okurky salátové            | 3,9  | 3,5  | 4,4  | 4,3  | 6,4  | 6,5  | 6,0  | 6,6  | 6,1  | 5,5  | 5,7  | 5,5   |
| Paprika zelenin.           | 1,8  | 2,5  | 3,5  | 3,8  | 3,2  | 3,3  | 3,8  | 4,0  | 4,0  | 4,3  | 5,1  | 4,7   |
| Petržel                    | 1,5  | 1,6  | 1,6  | 1,7  | 1,8  | 1,6  | 1,7  | 1,8  | 1,6  | 1,6  | 1,1  | 1,0   |
| Rajčata                    | 6,9  | 6,5  | 6,9  | 8,2  | 6,8  | 6,8  | 7,4  | 8,9  | 8,9  | 9,4  | 9,7  | 12,6  |
| Salát hlávkový             | 1,3  | 1,2  | 1,3  | 1,4  | 1,0  | 1,0  | 0,8  | 1,0  | 1,1  | 0,9  | 1,0  | 1,1   |
| Špenát                     | 0,8  | 1,0  | 0,8  | 0,6  | 0,7  | 0,7  | 0,6  | 0,7  | 0,7  | 0,7  | 0,7  | 0,7   |
| Zelí hlávk. bílé a červené | 10,9 | 13,8 | 12,4 | 12,3 | 12,8 | 14,0 | 14,4 | 14,1 | 14,5 | 12,7 | 10,5 | 10,9  |
| Ostatní zelenina           | -    | -    | -    | 4,0  | 4,8  | 6,3  | 5,1  | 4,9  | 6,7  | 7,9  | 7,5  | 6,9   |

Pramen: ČSÚ

Poznámka: • vylouštěná hrachová zrna, \* odhad MZe

# CENOVÝ VÝVOJ

## Ceny zemědělských výrobců

V roce 2003 se u většiny sledovaných druhů zeleniny CZV zvýšily proti roku 2002, a to zejména ceny kapusty, kedlubny, mrkve, salátových okurek, póru, ředkviček, salátů. Hlavním důvodem byl nedostatek určitých druhů zeleniny nejen v ČR ale i v ostatních evropských státech vlivem nepříznivého průběhu počasí v roce 2003.

Naopak v roce 2004 došlo jak v ČR, tak téměř ve všech evropských zemích k nárůstu produkce z důvodu vyšších výnosů spolu s rozšířením pěstebních ploch některých druhů zeleniny. Vlivem převisu nabídky zeleniny na trhu nad poptávkou došlo od měsíce června k výrazným propadům cen jednotlivých druhů zeleniny, zejména pak u hlávkového zelí, mrkve, kapusty, cibule a květáku.

Průběh cen zemědělských výrobců u vybraných druhů zelenin podle jednotlivých měsíců je uveden v příloze č. 1 této zprávy.

## Průměrné roční ceny zemědělských výrobců v ČR v Kč/t (rok 2004 pouze průměr za leden – říjen)

| Druh zeleniny                     | 1997   | 1998   | 1999   | 2000   | 2001   | 2002   | 2003   | 2004*  |
|-----------------------------------|--------|--------|--------|--------|--------|--------|--------|--------|
| Celer bez natě                    | 8 776  | 8 409  | 8 326  | 8 407  | 8 420  | 10 822 | 10 347 | 9 364  |
| Cibule suchá                      | 6 842  | 8 528  | 5 180  | 5 308  | 5 023  | 5 899  | 5 655  | 7 352  |
| Česnek                            | 39 030 | -      | 33 067 | 34 716 | 33 069 | 27 498 | 32 050 | 50 000 |
| Hrášek                            | -      | -      | 7 330  | 6 875  | -      | -      | -      | -      |
| Kapusta hlávková <sup>2)</sup>    | 6 833  | 6 075  | 5 205  | 6 119  | 6 276  | 5 782  | 7 732  | 6 287  |
| Kedlubny bez natě                 | 4 800  | 4 893  | 3 389  | 3 982  | 5 007  | 4 196  | 5 420  | -      |
| Kedlubny s natí <sup>1)</sup>     | 24 962 | 25 886 | 26 351 | 28 443 | 29 150 | 26 147 | 30 063 | 28 895 |
| Květák                            | 11 890 | 10 439 | 11 085 | 11 705 | 15 546 | 10 523 | 11 661 | 10 524 |
| Mrkev bez natě                    | 5 367  | 5 554  | 5 994  | 4 744  | 5 720  | 6 416  | 5 990  | 5 999  |
| Okurky nakládačky                 | 12 439 | 11 754 | 9 893  | 12 667 | 12 955 | 11 869 | 11 001 | 13 630 |
| Okurky salátové                   | 18 997 | 21 446 | 15 807 | 21 353 | 20 097 | 14 689 | 15 446 | 18 474 |
| Paprika zeleninová                | 32 291 | 28 938 | 28 202 | 27 290 | 23 075 | 17 922 | 14 583 | 16 303 |
| Petržel bez natě                  | 10 418 | 11 685 | 11 225 | 13 311 | 13 522 | 12 944 | 12 959 | 12 342 |
| Pór                               | 14 115 | 14 613 | 12 825 | 11 423 | 15 625 | 12 291 | 16 151 | 14 570 |
| Rajčata                           | 19 344 | 18 830 | 17 920 | 21 785 | 23 125 | 19 390 | 21 836 | 15 883 |
| Ředkvička <sup>3)</sup>           | 20 581 | 20 293 | 22 017 | 18 885 | 24 566 | 24 255 | 32 964 | 38 503 |
| Salát <sup>4)</sup>               | 17 867 | 23 414 | 24 688 | 22 846 | 32 559 | 26 748 | 32 587 | 32 439 |
| Špenát                            | 2 497  | 2 626  | 2 720  | 2 807  | 3 038  | 2 730  | 3 000  | 3 256  |
| Zelí hlávk. červené <sup>5)</sup> | 5 104  | 4 773  | 4 522  | 4 829  | 4 773  | 5 584  | 5 584  | 4 786  |
| Zelí hlávkové bílé <sup>5)</sup>  | 3 655  | 3 525  | 3 523  | 3 596  | 3 986  | 5 371  | 4 658  | 3 221  |

Pramen: ČSÚ

Poznámka: <sup>1)</sup> 6 ks = 1 kg, <sup>2)</sup> 1 ks = 1 kg, <sup>3)</sup> 6 svazků = 1 kg, <sup>4)</sup> 6 ks = 1 kg, <sup>5)</sup> 1 ks = 1 kg

\* průměr za období leden – říjen 2004

## Spotřebitelské ceny

V roce 2003 průměrné spotřebitelské ceny klesly u všech sledovaných druhů zeleniny v porovnání s rokem 2002, a to především ceny hlávkového zelí (-15,9 %), melounů (-11,9 %), rajčat (-11,8 %) a mrkve (-7,6 %). Výjimku představovala pouze paprika, kde průměrná cena vzrostla o 9 %.

V průběhu roku 2004 vykazují spotřebitelské ceny u převážné většiny sledovaných druhů zeleniny další pokles oproti roku 2003, a to zejména u hlávkového zelí (-42 %), mrkve (-18 %), květáku (-17 %), a rajčat (-11 %). K nárůstu průměrných cen došlo pouze u papriky (+7 %) a melounů (+4,8 %).

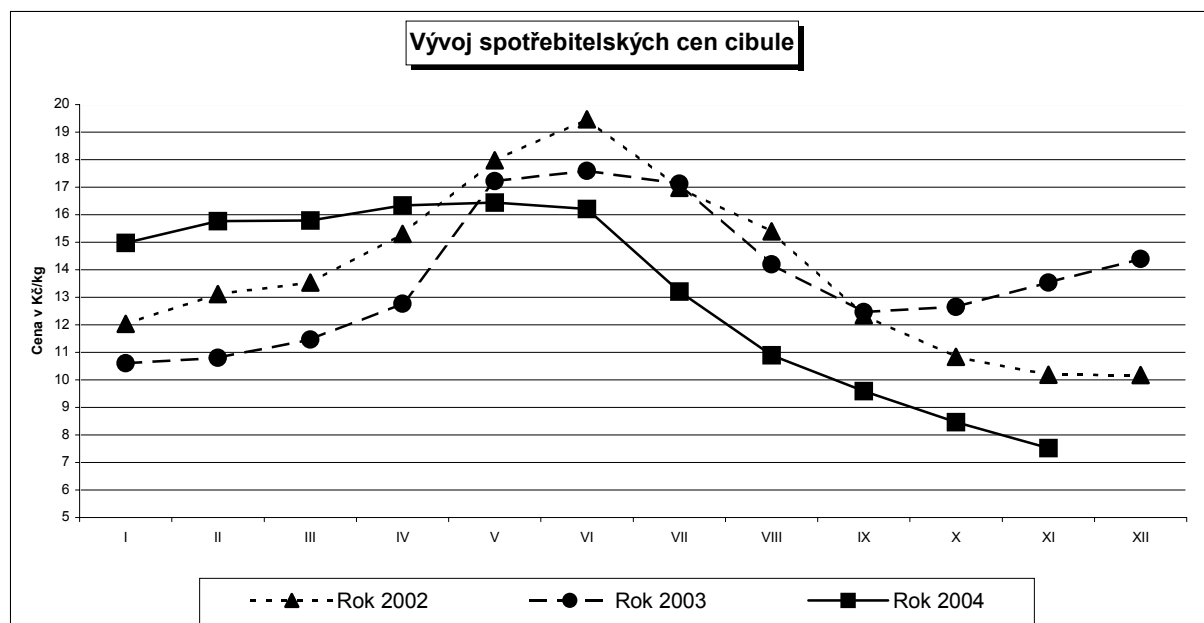
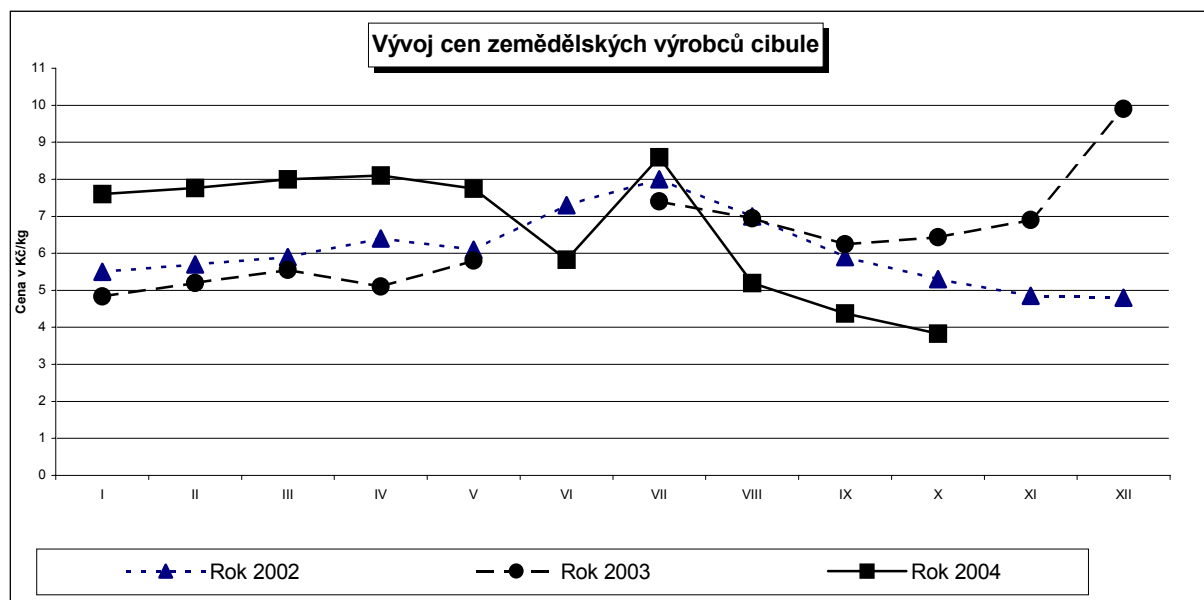
Průběh spotřebitelských cen u vybraných druhů zeleniny podle jednotlivých měsíců je uveden v příloze č. 1 této zprávy.

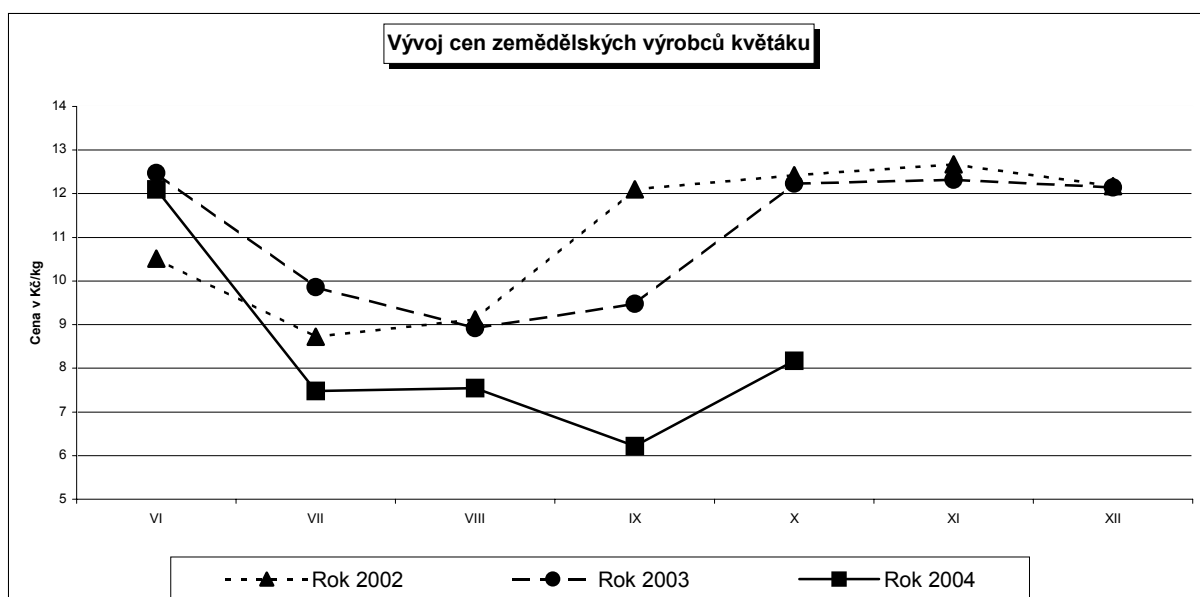
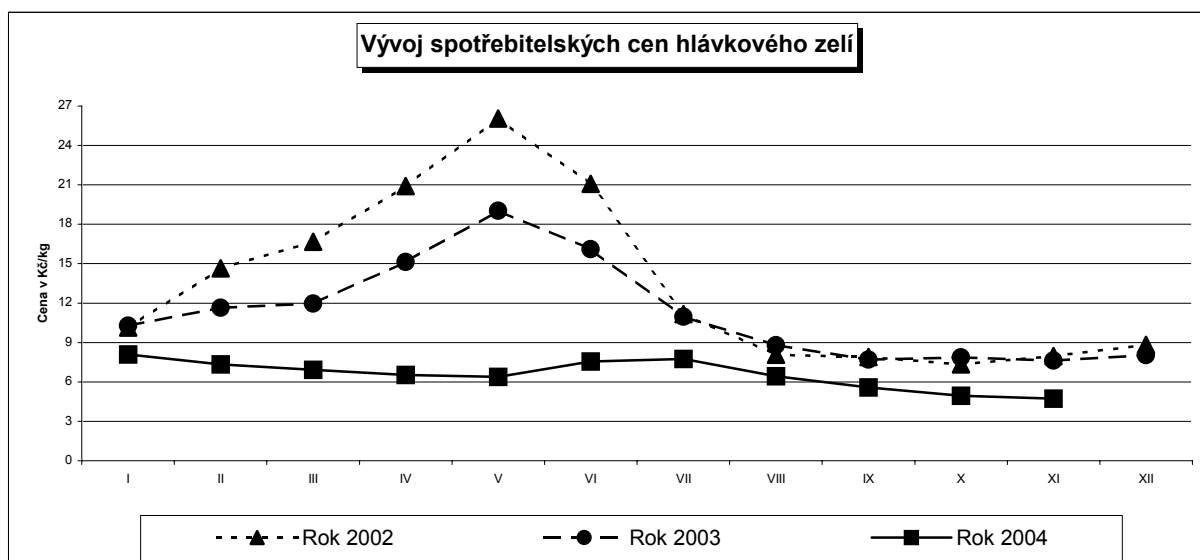
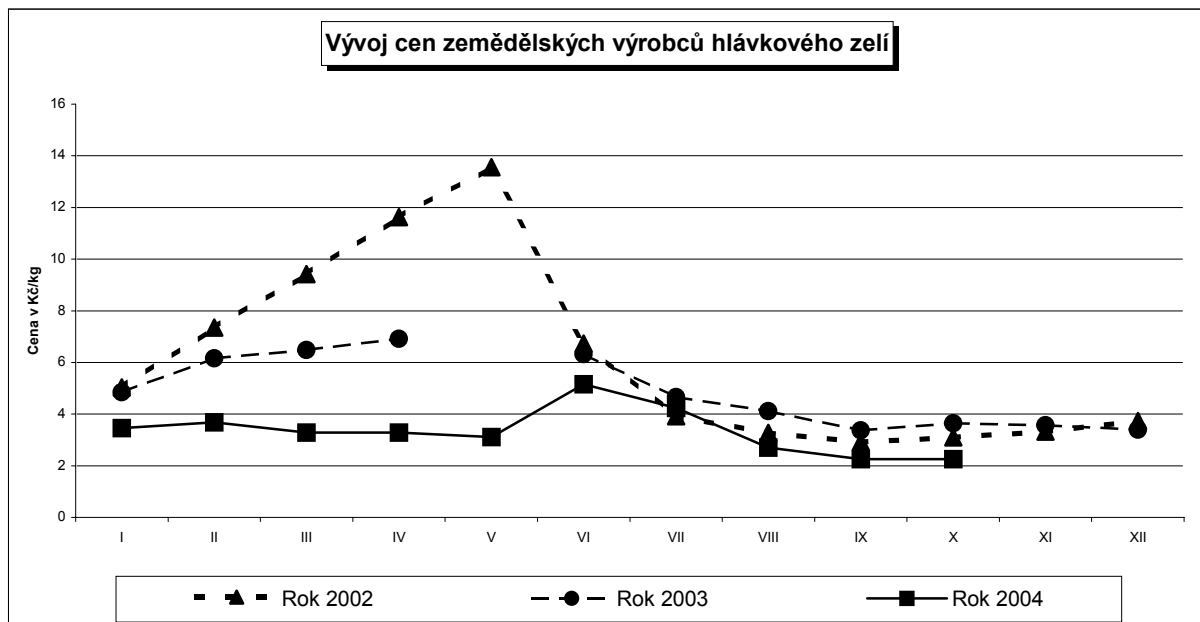
### Průměrné roční spotřebitelské ceny vybraných druhů zeleniny v ČR v Kč/kg

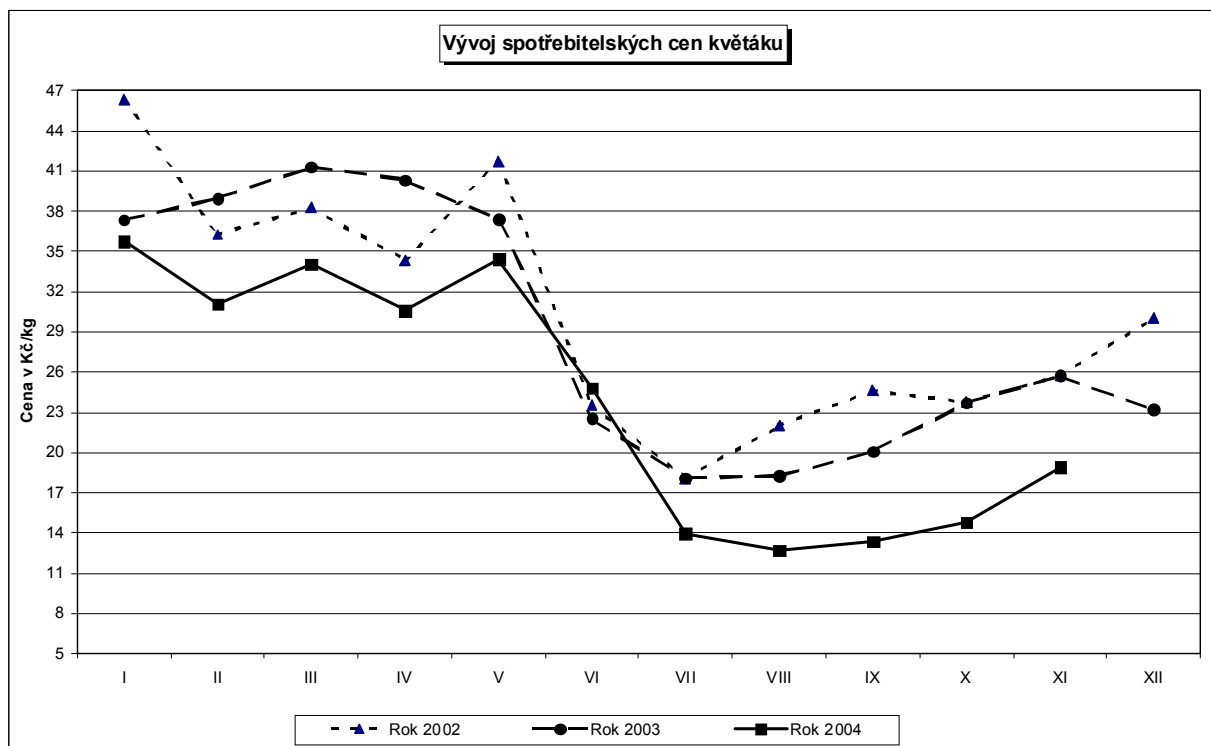
| Druh zeleniny      | MJ  | 1996  | 1997  | 1998  | 1999  | 2000  | 2001  | 2002  | 2003  | 2004* |
|--------------------|-----|-------|-------|-------|-------|-------|-------|-------|-------|-------|
| Cibule suchá       | kg  | 10,70 | 14,72 | 21,39 | 11,67 | 10,65 | 11,91 | 13,95 | 13,74 | 13,20 |
| Česnek             | kg  | 58,98 | 70,05 | 63,15 | 53,72 | 48,57 | -     | -     | -     | 47,80 |
| Květák             | kus | 25,92 | 28,32 | 27,49 | 29,56 | 28,33 | 31,53 | 30,39 | 28,92 | 24,04 |
| Melouny            | kg  | 29,38 | 33,25 | 35,96 | 33,94 | 31,39 | 40,33 | 31,30 | 27,57 | 28,90 |
| Mrkev bez natě     | kg  | 15,38 | 14,67 | 16,64 | 17,57 | 12,83 | 18,02 | 16,73 | 15,46 | 12,67 |
| Okurky salátové    | kg  | 32,73 | 34,70 | 39,44 | 34,71 | 38,00 | 37,81 | 40,40 | 38,24 | 36,82 |
| Paprika zeleninová | kg  | 57,65 | 71,04 | 63,67 | 56,59 | 59,39 | 66,09 | 60,47 | 65,94 | 70,50 |
| Rajčata            | kg  | 42,18 | 37,99 | 39,91 | 39,14 | 42,03 | 37,03 | 41,29 | 36,40 | 32,45 |
| Zelí bílé          | kg  | 11,27 | 9,51  | 10,13 | 9,61  | 8,64  | 10,18 | 13,39 | 11,26 | 6,57  |

Pramen: ČSÚ

Poznámka: \* průměr za období leden – říjen 2004







## ZAHRANIČNÍ OBCHOD ČR

### DOVOZ

Dovoz čerstvé zeleniny do ČR má meziroční rostoucí trend. V roce 2003 bylo do ČR dovezeno 386,6 tis. t čerstvé zeleniny, což je oproti předchozímu roku téměř 7% nárůst. Největší podíl na celkovém dovozu mají tradičně melouny, rajčata, salátové okurky a paprika, výrazný nárůst nastal u dovozu cibule, mrkve a hlávkového zelí. Největším dovozcem zeleniny bylo v roce 2003 Španělsko (81,5 tis. t), Polsko (71,3 tis. t), Maďarsko (54,7 tis. t), Nizozemsko (41,4 tis. t), Slovensko (38,6 tis. t) a Francie (20,6 tis. t).

V období od ledna do konce září 2004 bylo do ČR dovezeno (včetně vnitroujinného obchodu) 234,2 tis. t čerstvé zeleniny. Největší objemy zeleniny byly dodány ze Španělska (48,2 tis. t), z Polska (37,8 tis. t), Nizozemska (34,6 tis. t), Maďarska (20,6 tis. t) a Německa (17,9 tis. t).

Poznámka: Údaje o volném pohybu zboží v rámci EU (vnitroujinný obchod – syn. intrakomunitární, intraunijní) jsou shromažďovány Českým statistickým úřadem statistickým systémem „Intrastat“, obchod se třetími zeměmi podléhá i nadále celnímu řízení a údaje jsou získávány systémem „Extrastat“. Statistika zahraničního obchodu je od 1. 5. 2004 získávána spojováním údajů z obou systémů sběru dat a je sledována ČSÚ. Údaje nové metodické koncepce však nejsou a nemohou být plně srovnatelné s údaji sebranými před tímto datem. Povinnost vykazovat pro Intrastat mají zpravodajské jednotky, které nejsou osvobozené od DPH, dále jednotky s roční hodnotou odeslání a přijetí nad asimilačním prahem (4 mil. Kč pro odeslání, 2 mil. Kč pro přijetí). Údaje za ukončená roční období jsou ČSÚ třikrát zpracovávána (v lednu následujícího, pak v dubnu a srpnu).



## Dovoz čerstvé zeleniny do ČR

| Druh   | 2001     | 2002    | 2003    | 2004 <sup>1)</sup> | 2001      | 2002      | 2003      | 2004 <sup>1)</sup> |
|--|----------|---------|---------|--------------------|-----------|-----------|-----------|--------------------|
| ZELENINA<br>CELKEM                               | v tunách |         |         |                    | v tis. Kč |           |           |                    |
|  | 314 595  | 361 840 | 386 557 | 234 198            | 4 123 020 | 4 506 407 | 4 635 505 | 3 052 140          |
| <b>Z toho:</b>                                   |          |         |         |                    |           |           |           |                    |
| Celer hlízový                                    | 2 274    | 3 446   | 3 768   | 2 503              | 24 096    | 28 626    | 31 723    | 21 686             |
| Celer ne hlízový                                 | 241      | 300     | 317     | 306                | 4 095     | 4 821     | 5 514     | 4 204              |
| Cibule   | 25 818   | 25 729  | 40 919  | 22 859             | 112 660   | 167 209   | 227 573   | 156 288            |
| Cibule-šalotka                                   | 61       | 44      | 77      | 34                 | 1 248     | 1 302     | 1 374     | 752                |
| Čekanka  | 96       | 115     | 169     | 127                | 4 308     | 4 532     | 5 897     | 3 734              |
| Česnek   | 5 771    | 6 589   | 7 762   | 4 410              | 131 472   | 119 426   | 101 918   | 84 250             |
| Fazole   | 51       | 49      | 41      | 42                 | 2 329     | 2 426     | 2 308     | 2 151              |
| Fenykl hlíznatý                                  | 55       | 52      | 54      | 43                 | 1 805     | 1 410     | 1 708     | 929                |
| Hrách  | 227      | 311     | 135     | 161                | 7 772     | 8 431     | 6 054     | 6 275              |
| Chřest   | 70       | 71      | 97      | 65                 | 5 147     | 5 104     | 6 342     | 4 508              |
| Kapusta růžičková                                | 232      | 169     | 360     | 289                | 3 664     | 3 645     | 6 037     | 4 147              |
| Kapusta hlávková,<br>pekingské zelí,<br>kedlubny | 3 732    | 4 931   | 5 261   | 8 384              | 47 712    | 61 550    | 67 579    | 108 391            |
| Křen   | 827      | 989     | 1 055   | 619                | 20 909    | 18 857    | 24 980    | 18 383             |
| Kukuřice cukrová                                 | 60       | 28      | 26      | 27                 | 974       | 520       | 523       | 596                |
| Květák   | 10 778   | 15 493  | 14 908  | *15 195            | 108 538   | 134 580   | 139 342   | *175 190           |
| Brokolice  | 2 373    | 2 814   | 3 704   | -                  | 60 385    | 68 173    | 89 497    | -                  |
| Lilek  | 343      | 425     | 473     | 353                | 10 767    | 12 444    | 14 377    | 9 577              |
| Melouny  | 58 916   | 75 414  | 79 417  | 44 065             | 361 894   | 370 392   | 403 956   | 247 958            |
| Mrkev  | 18 311   | 20 350  | 23 143  | 17 255             | 152 635   | 149 406   | 151 235   | 101 438            |
| Okurky<br>nakládačky                             | 6 614    | 7 394   | 6 145   | 6 559              | 73 668    | 65 664    | 52 480    | 58 288             |
| Okurky salátové                                  | 42 821   | 48 136  | 44 267  | 23 346             | 619 857   | 605 853   | 621 707   | 404 512            |
| Paprika<br>zeleninová                            | 38 276   | 44 687  | 40 960  | 20 697             | 927 863   | 970 769   | 961 597   | 639 978            |
| Pór  | 4 222    | 5 096   | 5 646   | 3 807              | 78 288    | 82 558    | 84 771    | 45 967             |
| Rajčata  | 65 323   | 67 022  | 69 064  | 42 999             | 1 025 259 | 1 179 844 | 1 162 749 | 703 921            |
| Ředkvička,<br>řepa sal.                          | 3 956    | 5 087   | 6 566   | 4 772              | 64 031    | 80 862    | 100 231   | 63 457             |
| Salát hlávkový                                   | 3 855    | 4 935   | 5 312   | 4 891              | 92 731    | 110 297   | 127 895   | 104 874            |
| Salát ne hlávkový                                | 221      | 242     | 369     | 417                | 11 739    | 8 398     | 17 526    | 16 725             |
| Špenát   | 82       | 97      | 92      | 78                 | 3 163     | 2 691     | 3 277     | 2 564              |
| Tykve  | 287      | 396     | 467     | 276                | 7 375     | 9 299     | 10 649    | 6 053              |
| Zelí bílé, červené                               | 10 768   | 13 461  | 16 915  | 8 578              | 61 611    | 105 432   | 83 621    | 28 941             |
| Zelí pekingské                                   | 7 131    | 6 966   | 8 129   | -                  | 70 256    | 89 486    | 78 637    | -                  |

Pramen: Celní statistika

Poznámka: \* údaj včetně brokolice,

<sup>1)</sup> údaje za období od 1. 1. – 30. 9. 2004 zahrnují i intraobchod v rámci EU od 1. 5. 2004

## VÝVOZ

Vývoz čerstvé zeleniny z ČR v roce 2003 vzrostl na 10,4 tis. t vlivem nárůstu vývozu zejména hrášku, mrkve a rajčat. Téměř 60 % z celkového vývozu zeleniny směřovalo na trhy Slovenska (3,5 tis. t) a Polska (2,7 tis. t).

V období od ledna do září 2004 zaznamenal vývoz čerstvé zeleniny (včetně vnitrouniného obchodu) opětovný nárůst na celkových 13 tis. t, přičemž nejvýznamnějšími odběrateli bylo Slovensko (7,1 tis. t) a Polsko (3,3 tis. t), dále rovněž Rakousko a Německo.

### Vývoz čerstvé zeleniny z ČR

| Druh   | 2001            | 2002         | 2003          | 2004 <sup>1)</sup> | 2001             | 2002          | 2003           | 2004 <sup>1)</sup> |
|--|-----------------|--------------|---------------|--------------------|------------------|---------------|----------------|--------------------|
| <b>ZELENINA</b>                                  | <b>v tunách</b> |              |               |                    | <b>v tis. Kč</b> |               |                |                    |
| <b>CELKEM</b>                                    | <b>6 482</b>    | <b>6 638</b> | <b>10 375</b> | <b>13 027</b>      | <b>96 411</b>    | <b>99 308</b> | <b>134 698</b> | <b>152 273</b>     |
| <b>Z toho:</b>                                   |                 |              |               |                    |                  |               |                |                    |
| Celer hlízový                                    | 16              | 42           | 52            | 126                | 232              | 402           | 609            | 801                |
| Cibule   | 305             | 356          | 548           | 437                | 2 235            | 2 964         | 3 803          | 3 630              |
| Čekanka  | 244             | 129          | 203           | 3                  | 1 365            | 693           | 1 813          | 127                |
| Česnek   | 155             | 61           | 112           | 189                | 6 954            | 2 457         | 1 850          | 4 440              |
| Hrách  | 771             | 781          | 3 077         | 1 862              | 5 616            | 3 311         | 14 508         | 9 069              |
| Chřest   | 359             | 651          | 550           | 531                | 12 930           | 26 038        | 22 030         | 19 107             |
| Kapusta růžičková                                | 21              | 6            | 20            | 1                  | 166              | 119           | 372            | 20                 |
| Kapusta hlávková,<br>pekingské zelí,<br>kedlubny | 140             | 48           | 35            | 166                | 929              | 674           | 579            | 1 938              |
| Květák   | 85              | 146          | 120           | *1 013             | 1 549            | 1 902         | 1 960          | *13 089            |
| Brokolice  | 58              | 20           | 55            | -                  | 1 400            | 734           | 1 712          | -                  |
| Melouny  | 81              | 181          | 86            | 2 691              | 1 353            | 1 708         | 1 692          | 15 901             |
| Mrkev  | 1 853           | 1 449        | 1 983         | 1 050              | 5 123            | 4 428         | 7 339          | 2 740              |
| Okurky nakládačky                                | 0,5             | 46           | 196           | 283                | 18               | 576           | 801            | 3 050              |
| Okurky salátové                                  | 242             | 381          | 289           | 1 632              | 6 156            | 8 603         | 6 095          | 19 010             |
| Paprika zeleninová                               | 239             | 144          | 413           | 627                | 9 922            | 5 269         | 10 743         | 15 016             |
| Pór  | 80              | 51           | 139           | 120                | 1 552            | 1 248         | 2 290          | 2 035              |
| Rajčata  | 923             | 961          | 1 729         | 1 848              | 23 956           | 25 541        | 43 796         | 33 994             |
| Salát hlávkový                                   | 246             | 114          | 135           | 158                | 7 815            | 5 786         | 6 755          | 4 893              |
| Ředkvička, řepa<br>salát.                        | 182             | 49           | 184           | 49                 | 3 242            | 688           | 1 484          | 1 178              |
| Zelí bílé, červené                               | 270             | 902          | 254           | 124                | 1 267            | 3 250         | 1 251          | 517                |
| Zelí pekingské                                   | 88              | 62           | 45            | -                  | 923              | 1 042         | 566            | -                  |

Pramen: Celní statistika

Poznámka: \* údaj včetně brokolice,

<sup>1)</sup> údaje za období od 1. 1. – 30. 9. 2004 zahrnují i intraobchod v rámci EU od 1. 5. 2004

Celková bilance zahraničního obchodu ČR s čerstvou zeleninou je vysoce pasivní a má výrazný prohlubující se trend. Úhrnné pasivum v roce 2003 dosáhlo nejvyšší úrovně posledních deseti let a činilo 4,5 mld. Kč.

### Bilance zahraničního obchodu České republiky

| Jednotky | 1997       | 1998       | 1999       | 2000       | 2001       | 2002       | 2003       | 2004*      |
|----------|------------|------------|------------|------------|------------|------------|------------|------------|
| Tuny     | -251 763   | -273 251   | -278 991   | -285 244   | -308 113   | -355 202   | -379 182   | -221 171   |
| Tis. Kč  | -3 086 084 | -3 502 522 | -3 431 901 | -3 562 117 | -4 026 609 | -4 407 099 | -4 500 807 | -2 899 867 |

Pramen: Celní statistika

Poznámka: \* údaje za období od 1. 1. – 30. 9. 2004 včetně intraobchodu v rámci EU od 1. 5. 2004

# BILANCE PRODUKCE A UŽITÍ ZELENINY

## Bilance produkce a užití cibule v ČR (tis. t)

| Ukazatel   | 1999/00      | 2000/01      | 2001/02      | 2002/03     | 2003/04     |
|--|--------------|--------------|--------------|-------------|-------------|
| Domácí produkce celkem                                       | 99,1         | 76,4         | 84,1         | 63,2        | 43,8        |
| z toho: tržní produkce                                       | 76,1         | 64,9         | 69,4         | 58,5        | 33,5        |
| samozásobení   | 23,0         | 11,5         | 14,7         | 4,7         | 10,3        |
| Dovoz  | 13,2         | 36,7         | 20,0         | 30,4        | 43,7        |
| <b>Celková nabídka</b>                                       | <b>122,1</b> | <b>113,1</b> | <b>104,1</b> | <b>93,6</b> | <b>87,5</b> |
| Dodávky na trh a zprac. průmyslu                             | 72,8         | 90,1         | 78,0         | 81,5        | 69,0        |
| Samozásobení   | 18,4         | 9,8          | 11,8         | 4,5         | 9,5         |
| Ztráty celkem včetně nerealizovaného objemu z tržní produkce | 30,5         | 12,7         | 13,9         | 7,2         | 8,5         |
| Vývoz  | 0,4          | 0,5          | 0,4          | 0,4         | 0,5         |
| <b>Celkové užití</b>   | <b>122,1</b> | <b>113,1</b> | <b>104,1</b> | <b>93,6</b> | <b>87,5</b> |

Pramen: ČSÚ, GŘC, ZUČM

Poznámka: marketingový rok od 1. 8. do 31. 7.

## Bilance produkce a užití mrkve v ČR (tis. t)

| Ukazatel   | 1999/00     | 2000/01     | 2001/02     | 2002/03     | 2003/04     |
|--|-------------|-------------|-------------|-------------|-------------|
| Domácí produkce celkem                                       | 78,7        | 58,6        | 52,4        | 45,7        | 39,5        |
| z toho: tržní produkce                                       | 49,3        | 41,9        | 42,0        | 37,4        | 31,9        |
| samozásobení   | 29,4        | 16,7        | 10,4        | 8,3         | 7,6         |
| Dovoz  | 15,2        | 19,1        | 18,5        | 22,3        | 23,1        |
| <b>Celková nabídka</b>                                       | <b>93,9</b> | <b>77,7</b> | <b>70,9</b> | <b>68,0</b> | <b>62,6</b> |
| Dodávky na trh a zprac. průmyslu                             | 54,1        | 49,9        | 55,4        | 51,9        | 47,4        |
| Samozásobení   | 23,5        | 13,4        | 8,8         | 8,3         | 6,7         |
| Ztráty celkem včetně nerealizovaného objemu z tržní produkce | 15,8        | 13,4        | 4,4         | 6,4         | 6,7         |
| Vývoz  | 0,5         | 1,0         | 2,3         | 1,4         | 1,8         |
| <b>Celkové užití</b>   | <b>93,9</b> | <b>77,7</b> | <b>70,9</b> | <b>68,0</b> | <b>62,6</b> |

Pramen: ČSÚ, GŘC, ZUČM

Poznámka: marketingový rok od 1. 9. do 31. 8.

## Bilance produkce a užití hlávkového zelí v ČR (tis. t)

| Ukazatel   | 1999/00      | 2000/01      | 2001/02      | 2002/03      | 2003/04      |
|--|--------------|--------------|--------------|--------------|--------------|
| Domácí produkce celkem                                       | 132,7        | 133,6        | 104,0        | 87,2         | 90,0         |
| z toho: tržní produkce                                       | 104,8        | 101,0        | 82,9         | 71,8         | 78,4         |
| samozásobení   | 27,9         | 32,6         | 21,1         | 15,4         | 11,6         |
| Dovoz  | 9,9          | 13,4         | 10,2         | 15,3         | 14,8         |
| <b>Celková nabídka</b>                                       | <b>142,6</b> | <b>147,0</b> | <b>114,2</b> | <b>102,5</b> | <b>104,8</b> |
| Dodávky na trh a zprac. průmyslu                             | 98,5         | 98,8         | 80,2         | 79,1         | 86,2         |
| Samozásobení   | 22,3         | 27,7         | 19,0         | 13,9         | 10,7         |
| Ztráty celkem včetně nerealizovaného objemu z tržní produkce | 21,4         | 20,3         | 14,5         | 8,7          | 7,7          |
| Vývoz  | 0,4          | 0,2          | 0,5          | 0,8          | 0,2          |
| <b>Celkové užití</b>   | <b>142,6</b> | <b>147,0</b> | <b>114,2</b> | <b>102,5</b> | <b>104,8</b> |

Pramen: ČSÚ, GŘC, ZUČM

Poznámka: marketingový rok od 1. 9. do 31. 8.

# PŘÍLOHY

## Příloha č. 1

### Průměrné ceny zemědělských výrobců a průměrné spotřebitelské ceny

#### Průměrné ceny zemědělských výrobců podle jednotlivých měsíců v Kč/t

| Cibule               |              |              |              |              |              |              |              |
|----------------------|--------------|--------------|--------------|--------------|--------------|--------------|--------------|
| Měsíc                | 1998         | 1999         | 2000         | 2001         | 2002         | 2003         | 2004         |
| Leden                | 9 067        | 5 911        | 4 384        | 4 450        | 5 465        | 4 835        | 7 589        |
| Únor                 | 10 796       | 5 708        | 4 177        | 4 518        | 5 725        | 5 229        | 7 767        |
| Březen               | 13 221       | 5 703        | 4 163        | 4 385        | 5 925        | 5 554        | 8 022        |
| Duben                | 12 095       | 5 360        | 3 851        | 4 908        | 6 425        | 5 111        | 8 050        |
| Květen               | .            | 4 924        | 3 550        | 5 357        | 6 100        | 5 800        | 7 750        |
| Červen               | 16 713       | .            | .            | 7 000        | 7 333        | -            | 5 833        |
| Červenec             | .            | 6 373        | 6 560        | 6 838        | 8 000        | 7 399        | 8 600        |
| Srpen                | 7 555        | 5 612        | 6 362        | 6 355        | 6 990        | 6 942        | 5 207        |
| Září                 | 7 552        | 5 399        | 6 195        | 6 143        | 5 915        | 6 239        | 4 386        |
| Říjen                | 7 321        | 4 743        | 5 585        | 5 629        | 5 350        | 6 433        | 3 853        |
| Listopad             | 6 687        | 4 433        | 4 975        | 5 406        | 4 850        | 6 899        |              |
| Prosinec             | 6 111        | 4 267        | 4 643        | 5 208        | 4 791        | 6 907        |              |
| <b>Průměr za rok</b> | <b>8 528</b> | <b>5 312</b> | <b>5 308</b> | <b>5 023</b> | <b>5 899</b> | <b>5 655</b> | <b>7 352</b> |

Pramen: ČSÚ

Poznámka: . průměrnou cenu ČSÚ neuvádí pro nedostatečný počet respondentů

#### Průměrné spotřebitelské ceny podle jednotlivých měsíců v Kč/kg

| Cibule               |              |              |              |              |              |              |              |
|----------------------|--------------|--------------|--------------|--------------|--------------|--------------|--------------|
| Měsíc                | 1998         | 1999         | 2000         | 2001         | 2002         | 2003         | 2004         |
| Leden                | 18,32        | 12,04        | 9,79         | 9,35         | 12,04        | 10,61        | 14,98        |
| Únor                 | 24,22        | 12,38        | 9,82         | 9,52         | 13,12        | 10,80        | 15,77        |
| Březen               | 28,80        | 12,40        | 9,60         | 9,50         | 13,53        | 11,46        | 15,79        |
| Duben                | 29,87        | 11,93        | 9,57         | 9,62         | 15,30        | 12,77        | 16,34        |
| Květen               | 33,30        | 11,81        | 9,52         | 14,50        | 17,98        | 17,22        | 16,44        |
| Červen               | 31,91        | 14,01        | 11,12        | 16,22        | 19,47        | 17,59        | 16,21        |
| Červenec             | 22,82        | 13,32        | 12,29        | 14,62        | 16,98        | 17,13        | 13,21        |
| Srpen                | 16,72        | 11,92        | 13,07        | 13,49        | 15,40        | 14,20        | 10,89        |
| Září                 | 14,35        | 10,78        | 12,09        | 12,06        | 12,35        | 12,47        | 9,59         |
| Říjen                | 12,92        | 10,04        | 10,72        | 11,51        | 10,84        | 12,65        | 8,46         |
| Listopad             | 11,84        | 9,87         | 10,25        | 11,35        | 10,19        | 13,54        | 7,52         |
| Prosinec             | 11,61        | 9,55         | 9,98         | 11,22        | 10,17        | 14,40        |              |
| <b>Průměr za rok</b> | <b>21,39</b> | <b>11,67</b> | <b>10,65</b> | <b>11,91</b> | <b>13,95</b> | <b>13,74</b> | <b>13,20</b> |

Pramen: ČSÚ

### Průměrné ceny zemědělských výrobců podle jednotlivých měsíců v Kč/t

| Květák*              |               |               |               |               |               |               |               |
|----------------------|---------------|---------------|---------------|---------------|---------------|---------------|---------------|
| Měsíc                | 1998          | 1999          | 2000          | 2001          | 2002          | 2003          | 2004          |
| Květen               | .             | 17 000        | .             | .             | .             | .             | .             |
| Červen               | 12 544        | 13 750        | 14 357        | 17 205        | 10 508        | 12 467        | 12 050        |
| Červenec             | 9 841         | .             | 11 456        | 11 613        | 8 717         | 9 857         | 7 481         |
| Srpen                | 8 881         | 9 883         | 10 166        | 10 763        | 9 121         | 8 918         | 7 548         |
| Září                 | 10 253        | 10 868        | 10 966        | 13 794        | 12 071        | 9 481         | 6 621         |
| Říjen                | 10 965        | 9 868         | 11 123        | 12 544        | 12 418        | 12 226        | 8 174         |
| Listopad             | 10 050        | 9 345         | 10 997        | 11 732        | 12 671        | 12 317        | .             |
| Prosinec             | .             | .             | 11 587        | .             | 12 167        | 12 140        | .             |
| <b>Průměr za rok</b> | <b>10 439</b> | <b>11 786</b> | <b>11 705</b> | <b>15 546</b> | <b>10 523</b> | <b>11 661</b> | <b>10 524</b> |

Pramen: ČSÚ

Poznámka: \* 1 ks = 1 kg, . průměrnou cenu ČSÚ neuvádí pro nedostatečný počet respondentů

### Průměrné spotřebitelské ceny podle jednotlivých měsíců v Kč/kg

| Květák*              |              |              |              |              |              |              |              |
|----------------------|--------------|--------------|--------------|--------------|--------------|--------------|--------------|
| Měsíc                | 1998         | 1999         | 2000         | 2001         | 2002         | 2003         | 2004         |
| Leden                | 37,18        | 41,01        | 37,00        | 36,32        | 46,31        | 37,34        | 35,76        |
| Únor                 | 34,98        | 36,34        | 36,98        | 36,19        | 36,26        | 38,97        | 31,09        |
| Březen               | 33,22        | 35,56        | 33,19        | 40,30        | 38,25        | 41,31        | 34,05        |
| Duben                | 32,36        | 33,43        | 34,73        | 38,51        | 34,37        | 40,34        | 30,59        |
| Květen               | 34,02        | 33,18        | 36,29        | 37,02        | 41,69        | 37,39        | 34,43        |
| Červen               | 25,02        | 24,56        | 27,79        | 30,86        | 23,55        | 22,54        | 24,81        |
| Červenec             | 18,66        | 20,06        | 18,54        | 21,30        | 18,08        | 18,10        | 13,94        |
| Srpen                | 18,16        | 19,04        | 20,48        | 21,04        | 22,01        | 18,28        | 12,71        |
| Září                 | 20,73        | 23,68        | 18,64        | 24,95        | 24,61        | 20,10        | 13,36        |
| Říjen                | 22,49        | 18,40        | 21,94        | 25,89        | 23,74        | 23,72        | 14,79        |
| Listopad             | 19,59        | 29,31        | 23,31        | 24,51        | 25,74        | 25,72        | 18,91        |
| Prosinec             | 33,51        | 40,10        | 31,01        | 41,45        | 30,03        | 23,17        | .            |
| <b>Průměr za rok</b> | <b>27,49</b> | <b>29,56</b> | <b>28,33</b> | <b>31,53</b> | <b>30,39</b> | <b>28,92</b> | <b>24,04</b> |

Pramen: ČSÚ

Poznámka: \* 1 ks = 1 kg

### Průměrné ceny zemědělských výrobců podle jednotlivých měsíců v Kč/t

| Mrkev                |              |              |              |              |              |              |              |
|----------------------|--------------|--------------|--------------|--------------|--------------|--------------|--------------|
| Měsíc                | 1998         | 1999         | 2000         | 2001         | 2002         | 2003         | 2004         |
| Leden                | 5 707        | 5 547        | 4 407        | 5 586        | 6 213        | 5 204        | 6 314        |
| Únor                 | 5 656        | 6 222        | 4 250        | 6 228        | 7 490        | 6 516        | 6 804        |
| Březen               | 5 979        | 8 181        | 3 997        | 6 433        | 7 117        | 5 768        | 6 320        |
| Duben                | 5 967        | 8 745        | 4 629        | 6 580        | 8 249        | 6 304        | 6 025        |
| Květen               | .            | .            | 4 146        | .            | 7 872        | .            | .            |
| Červen               | .            | .            | .            | .            | .            | 4 733        | .            |
| Červenec             | 6 984        | 7 950        | 6 975        | 12 837       | 7 772        | 7 280        | .            |
| Srpen                | 6 483        | 5 883        | 6 140        | 6 525        | 5 691        | 6 571        | 6 855        |
| Září                 | 5 386        | 4 679        | 5 590        | 5 860        | 5 232        | 5 707        | 4 611        |
| Říjen                | 5 079        | 4 415        | 5 103        | 4 388        | 5 112        | 5 880        | 4 192        |
| Listopad             | 4 967        | 4 172        | 5 382        | 4 396        | 4 841        | 5 967        | .            |
| Prosinec             | 4 868        | 4 255        | 5 248        | 4 848        | 5 040        | 6 383        | .            |
| <b>Průměr za rok</b> | <b>5 554</b> | <b>6 005</b> | <b>4 744</b> | <b>5 720</b> | <b>6 416</b> | <b>5 990</b> | <b>5 999</b> |

Pramen: ČSÚ

Poznámka: . průměrnou cenu ČSÚ neuvádí pro nedostatečný počet respondentů

### Průměrné spotřebitelské ceny podle jednotlivých měsíců v Kč/kg

| Mrkev                |              |              |              |              |              |              |              |
|----------------------|--------------|--------------|--------------|--------------|--------------|--------------|--------------|
| Měsíc                | 1998         | 1999         | 2000         | 2001         | 2002         | 2003         | 2004         |
| Leden                | 15,96        | 17,10        | 12,30        | 14,75        | 18,02        | 14,93        | 15,35        |
| Únor                 | 17,35        | 19,73        | 13,11        | 16,30        | 21,02        | 16,23        | 16,23        |
| Březen               | 17,78        | 21,23        | 12,78        | 17,00        | 21,39        | 16,25        | 15,90        |
| Duben                | 17,99        | 24,44        | 12,59        | 18,58        | 21,66        | 16,18        | 15,21        |
| Květen               | 19,68        | 28,98        | 12,94        | 24,81        | 22,29        | 17,75        | 13,85        |
| Červen               | 22,08        | 27,10        | 14,04        | 31,71        | 20,96        | 19,20        | 12,68        |
| Červenec             | 20,42        | 17,31        | 14,88        | 27,36        | 15,27        | 17,15        | 12,26        |
| Srpen                | 16,00        | 12,63        | 13,58        | 16,98        | 12,52        | 13,88        | 10,43        |
| Září                 | 13,75        | 11,04        | 12,16        | 13,24        | 12,01        | 12,89        | 9,68         |
| Říjen                | 12,84        | 10,56        | 11,69        | 11,66        | 11,28        | 12,60        | 9,10         |
| Listopad             | 12,61        | 10,08        | 11,79        | 11,32        | 11,62        | 13,63        | 8,70         |
| Prosinec             | 13,24        | 10,59        | 12,15        | 12,48        | 12,70        | 14,82        |              |
| <b>Průměr za rok</b> | <b>16,64</b> | <b>17,57</b> | <b>12,83</b> | <b>18,02</b> | <b>16,73</b> | <b>15,46</b> | <b>12,67</b> |

Pramen: ČSÚ

### Průměrné ceny zemědělských výrobců podle jednotlivých měsíců v Kč/t

| Okurky salátové      |               |               |               |               |               |               |               |
|----------------------|---------------|---------------|---------------|---------------|---------------|---------------|---------------|
| Měsíc                | 1998          | 1999          | 2000          | 2001          | 2002          | 2003          | 2004          |
| Květen               | .             | 17 000        | 23 515        | 23 876        | 17 267        | .             | 23 000        |
| Červen               | 14 929        | 16 250        | 18 867        | 19 686        | 13 621        | 12 333        | 16 428        |
| Červenec             | 13 479        | .             | 12 943        | 14 196        | 10 026        | 10 312        | 12 396        |
| Srpen                | 9 307         | 6 547         | 9 335         | 10 192        | 7 973         | 10 456        | 9 787         |
| Září                 | 9 401         | 7 840         | 11 384        | 14 121        | 14 266        | 12 420        | 14 804        |
| Říjen                | .             | 10 595        | .             | .             | 19 477        | 18 209        | 16 973        |
| Listopad             | .             | .             | .             | .             | .             | .             | .             |
| Prosinec             | .             | .             | .             | .             | .             | .             | .             |
| <b>Průměr za rok</b> | <b>21 466</b> | <b>13 372</b> | <b>21 353</b> | <b>20 097</b> | <b>14 689</b> | <b>15 446</b> | <b>18 474</b> |

Pramen: ČSÚ

Poznámka: . průměrnou cenu ČSÚ neuvádí pro nedostatečný počet respondentů

### Průměrné spotřebitelské ceny podle jednotlivých měsíců v Kč/kg

| Okurky salátové      |              |              |              |              |              |              |              |
|----------------------|--------------|--------------|--------------|--------------|--------------|--------------|--------------|
| Měsíc                | 1998         | 1999         | 2000         | 2001         | 2002         | 2003         | 2004         |
| Leden                | 61,56        | 49,80        | 59,42        | 57,44        | 94,04        | 42,99        | 58,93        |
| Únor                 | 66,67        | 61,93        | 73,41        | 41,08        | 80,76        | 58,92        | 50,02        |
| Březen               | 53,56        | 49,38        | 41,29        | 37,90        | 53,21        | 54,38        | 43,29        |
| Duben                | 47,50        | 36,50        | 41,29        | 46,79        | 38,93        | 43,86        | 43,62        |
| Květen               | 35,22        | 28,83        | 35,66        | 33,17        | 29,99        | 33,34        | 37,44        |
| Červen               | 24,97        | 22,70        | 25,40        | 26,92        | 24,41        | 28,63        | 28,50        |
| Červenec             | 24,11        | 19,41        | 24,23        | 25,55        | 16,08        | 22,63        | 25,84        |
| Srpen                | 19,16        | 14,30        | 20,76        | 20,89        | 15,21        | 19,10        | 24,24        |
| Září                 | 29,39        | 24,17        | 26,29        | 27,78        | 27,83        | 29,81        | 22,46        |
| Říjen                | 35,84        | 26,30        | 33,96        | 37,05        | 30,60        | 27,63        | 35,87        |
| Listopad             | 37,64        | 40,50        | 37,30        | 35,09        | 34,77        | 43,88        | 34,86        |
| Prosinec             | 37,71        | 43,21        | 36,98        | 64,04        | 39,01        | 53,75        |              |
| <b>Průměr za rok</b> | <b>39,44</b> | <b>34,71</b> | <b>38,00</b> | <b>37,81</b> | <b>40,40</b> | <b>38,24</b> | <b>36,82</b> |

Pramen: ČSÚ

### Průměrné ceny zemědělských výrobců podle jednotlivých měsíců v Kč/t

| Paprika zeleninová   |               |               |               |               |               |               |               |
|----------------------|---------------|---------------|---------------|---------------|---------------|---------------|---------------|
| Měsíc                | 1998          | 1999          | 2000          | 2001          | 2002          | 2003          | 2004          |
| Červen               | 44 188        | .             | 45 887        | .             | .             | .             | .             |
| Červenec             | 36 734        | .             | 32 579        | 36 497        | 25 457        | 16 667        | .             |
| Srpen                | 21 288        | 19 504        | 16 921        | 25 178        | 20 035        | 14 375        | 16 672        |
| Září                 | 16 309        | 17 079        | 16 830        | 20 957        | 16 083        | 13 723        | 14 613        |
| Říjen                | 16 643        | 16 342        | 13 652        | 22 152        | 16 314        | 12 492        | 13 948        |
| Listopad             | .             | 17 579        | 20 219        | 29 576        | .             | 15 092        | .             |
| Prosinec             | .             | .             | .             | 25 993        | .             | .             | .             |
| <b>Průměr za rok</b> | <b>28 938</b> | <b>28 202</b> | <b>27 290</b> | <b>23 075</b> | <b>17 922</b> | <b>14 583</b> | <b>16 303</b> |

Pramen: ČSÚ

Poznámka: . průměrnou cenu ČSÚ neuvádí pro nedostatečný počet respondentů

### Průměrné spotřebitelské ceny podle jednotlivých měsíců v Kč/kg

| Paprika zeleninová   |              |              |              |              |              |              |              |
|----------------------|--------------|--------------|--------------|--------------|--------------|--------------|--------------|
| Měsíc                | 1998         | 1999         | 2000         | 2001         | 2002         | 2003         | 2004         |
| Leden                | 105,06       | 77,45        | 71,85        | 84,64        | 84,94        | 67,37        | 87,23        |
| Únor                 | 86,57        | 64,42        | 71,93        | 72,23        | 78,90        | 68,83        | 88,86        |
| Březen               | 84,17        | 64,95        | 68,68        | 74,26        | 74,39        | 74,91        | 91,77        |
| Duben                | 74,64        | 81,57        | 72,62        | 83,94        | 76,14        | 89,95        | 95,01        |
| Květen               | 69,52        | 76,00        | 73,86        | 90,94        | 67,64        | 85,61        | 88,96        |
| Červen               | 66,80        | 61,67        | 62,75        | 74,43        | 61,31        | 84,20        | 81,14        |
| Červenec             | 54,08        | 48,66        | 51,55        | 58,41        | 55,34        | 62,93        | 62,06        |
| Srpen                | 42,62        | 40,40        | 43,06        | 50,98        | 42,08        | 42,34        | 45,64        |
| Září                 | 35,67        | 35,61        | 32,80        | 42,26        | 41,60        | 45,69        | 41,50        |
| Říjen                | 37,90        | 36,32        | 37,59        | 49,29        | 44,93        | 47,96        | 41,90        |
| Listopad             | 50,52        | 42,93        | 49,63        | 50,37        | 44,24        | 52,55        | 51,45        |
| Prosinec             | 56,47        | 49,13        | 76,41        | 61,29        | 54,19        | 68,95        | .            |
| <b>Průměr za rok</b> | <b>63,67</b> | <b>56,59</b> | <b>59,39</b> | <b>66,09</b> | <b>60,47</b> | <b>65,94</b> | <b>70,50</b> |

Pramen: ČSÚ

Poznámka: . průměrnou cenu ČSÚ neuvádí pro nedostatečný počet respondentů

### Průměrné ceny zemědělských výrobců podle jednotlivých měsíců v Kč/t

| Rajčata konzumní     |               |               |               |               |               |               |               |
|----------------------|---------------|---------------|---------------|---------------|---------------|---------------|---------------|
| Měsíc                | 1998          | 1999          | 2000          | 2001          | 2002          | 2003          | 2004          |
| Květen               | .             | .             | 32 834        | 31 054        | .             | .             | .             |
| Červen               | .             | 27 183        | 28 232        | 26 052        | 22 325        | 26 890        | 17 250        |
| Červenec             | 21 789        | .             | 24 976        | 21 902        | 19 743        | 18 660        | 14 833        |
| Srpen                | 13 902        | 13 581        | 18 285        | 18 342        | 13 702        | 12 741        | 12 833        |
| Září                 | 13 716        | 13 685        | 14 682        | 18 291        | 14 612        | 16 077        | 13 497        |
| Říjen                | 16 873        | 16 947        | 21 204        | 20 290        | 18 110        | 18 195        | 15 257        |
| Listopad             | 21 714        | 21 155        | 24 413        | 23 050        | 19 375        | 18 965        | .             |
| Prosinec             | .             | 22 387        | 30 566        | 20 542        | .             | .             | .             |
| <b>Průměr za rok</b> | <b>18 830</b> | <b>19 156</b> | <b>21 785</b> | <b>23 125</b> | <b>19 390</b> | <b>21 836</b> | <b>15 883</b> |

Pramen: ČSÚ

Poznámka: . průměrnou cenu ČSÚ neuvádí pro nedostatečný počet respondentů

### Průměrné spotřebitelské ceny podle jednotlivých měsíců v Kč/kg

| Rajčata konzumní     |              |              |              |              |              |              |              |
|----------------------|--------------|--------------|--------------|--------------|--------------|--------------|--------------|
| Měsíc                | 1998         | 1999         | 2000         | 2001         | 2002         | 2003         | 2004         |
| Leden                | 51,63        | 58,89        | 38,93        | 46,68        | 48,83        | 33,86        | 40,21        |
| Únor                 | 42,46        | 39,44        | 46,24        | 35,90        | 44,13        | 38,21        | 35,03        |
| Březen               | 47,90        | 38,81        | 44,74        | 40,24        | 70,23        | 40,38        | 38,39        |
| Duben                | 49,09        | 37,90        | 60,73        | 35,53        | 55,09        | 44,98        | 36,89        |
| Květen               | 40,80        | 40,93        | 40,12        | 38,11        | 46,15        | 36,24        | 35,54        |
| Červen               | 38,60        | 35,07        | 34,45        | 35,38        | 32,42        | 41,35        | 30,49        |
| Červenec             | 34,14        | 33,78        | 34,61        | 34,59        | 32,05        | 36,91        | 27,61        |
| Srpen                | 21,66        | 27,96        | 29,28        | 30,61        | 23,05        | 22,62        | 22,77        |
| Září                 | 25,41        | 29,40        | 28,11        | 29,59        | 24,15        | 28,03        | 25,54        |
| Říjen                | 38,04        | 44,33        | 38,56        | 40,33        | 44,05        | 39,07        | 28,81        |
| Listopad             | 48,04        | 40,73        | 48,67        | 34,13        | 31,71        | 37,56        | 35,62        |
| Prosinec             | 41,17        | 42,45        | 59,92        | 43,23        | 43,64        | 37,60        |              |
| <b>Průměr za rok</b> | <b>39,91</b> | <b>39,14</b> | <b>42,03</b> | <b>37,03</b> | <b>41,29</b> | <b>36,40</b> | <b>32,45</b> |

Pramen: ČSÚ

### Průměrné ceny zemědělských výrobců podle jednotlivých měsíců v Kč/t

| Zelí hlávkové bílé   |              |              |              |              |              |              |              |
|----------------------|--------------|--------------|--------------|--------------|--------------|--------------|--------------|
| Měsíc                | 1998         | 1999         | 2000         | 2001         | 2002         | 2003         | 2004         |
| Leden                | 4 371        | 3 357        | 3 627        | 2 931        | 5 030        | 4 835        | 3 458        |
| Únor                 | 5 024        | 3 467        | 3 868        | 3 056        | 7 358        | 6 156        | 3 675        |
| Březen               | 6 156        | 3 690        | 4 178        | 3 213        | 9 420        | 6 478        | 3 277        |
| Duben                | 6 580        | 3 943        | 4 406        | 4 441        | 11 633       | 6 925        | 3 282        |
| Květen               | 6 367        | 6 422        | 5 268        | 6 169        | 13 568       |              | 3 108        |
| Červen               | 5 834        | 6 664        | 5 440        | 7 524        | 6 728        | 6 320        | 5 155        |
| Červenec             | 4 211        | 4 652        | 4 688        | 5 101        | 3 918        | 4 665        | 4 247        |
| Srpen                | 3 805        | 3 832        | 3 945        | 4 145        | 3 270        | 4 111        | 2 705        |
| Září                 | 3 026        | 3 158        | 3 331        | 3 342        | 2 913        | 3 373        | 2 248        |
| Říjen                | 3 057        | 2 840        | 2 878        | 3 008        | 3 065        | 3 643        | 2 257        |
| Listopad             | 2 982        | 2 877        | 2 838        | 3 217        | 3 329        | 3 571        |              |
| Prosinec             | 2 991        | 3 034        | 2 852        | 3 311        | 3 729        | 3 394        |              |
| <b>Průměr za rok</b> | <b>3 525</b> | <b>3 995</b> | <b>3 596</b> | <b>3 986</b> | <b>5 371</b> | <b>4 658</b> | <b>3 221</b> |

Pramen: ČSÚ

Poznámka: . průměrnou cenu ČSÚ neuvádí pro nedostatečný počet respondentů

### Průměrné spotřebitelské ceny podle jednotlivých měsíců v Kč/kg

| Zelí hlávkové bílé   |              |             |             |              |              |              |             |
|----------------------|--------------|-------------|-------------|--------------|--------------|--------------|-------------|
| Měsíc                | 1998         | 1999        | 2000        | 2001         | 2002         | 2003         | 2004        |
| Leden                | 9,48         | 7,53        | 8,03        | 7,40         | 10,14        | 10,28        | 8,09        |
| Únor                 | 11,51        | 7,87        | 8,51        | 7,71         | 14,65        | 11,66        | 7,33        |
| Březen               | 12,31        | 8,28        | 8,78        | 7,76         | 16,66        | 11,96        | 6,91        |
| Duben                | 12,80        | 8,94        | 8,81        | 8,44         | 20,90        | 15,13        | 6,53        |
| Květen               | 13,04        | 13,78       | 9,64        | 15,14        | 26,06        | 19,02        | 6,38        |
| Červen               | 13,66        | 19,28       | 10,80       | 19,59        | 21,08        | 16,10        | 7,56        |
| Červenec             | 10,69        | 11,70       | 10,21       | 14,21        | 11,16        | 10,96        | 7,75        |
| Srpen                | 9,27         | 9,31        | 9,20        | 10,22        | 8,06         | 8,79         | 6,44        |
| Září                 | 8,28         | 8,15        | 8,42        | 8,63         | 7,89         | 7,71         | 5,59        |
| Říjen                | 6,93         | 6,79        | 7,17        | 7,50         | 7,34         | 7,86         | 4,95        |
| Listopad             | 6,62         | 6,69        | 7,03        | 7,47         | 7,98         | 7,63         | 4,72        |
| Prosinec             | 6,96         | 6,98        | 7,13        | 8,09         | 8,81         | 8,04         |             |
| <b>Průměr za rok</b> | <b>10,13</b> | <b>9,61</b> | <b>8,64</b> | <b>10,18</b> | <b>13,39</b> | <b>11,26</b> | <b>6,57</b> |

Pramen: ČSÚ



## Příloha č. 2

### Zahraníční obchod ČR se zpracovanou zeleninou

#### Dovoz zeleniny konzervované, vařené, zmrazené

(skup. 0710, 2004)

| Druh zeleniny            | 2001          |                | 2002          |                | 2003          |                | 2004*         |                |
|--------------------------|---------------|----------------|---------------|----------------|---------------|----------------|---------------|----------------|
|                          | tuny          | tis. Kč        | tuny          | tis. Kč        | tuny          | tis. Kč        | tuny          | tis. Kč        |
| <b>CELKEM</b>            | <b>22 753</b> | <b>420 690</b> | <b>25 380</b> | <b>471 317</b> | <b>27 335</b> | <b>446 467</b> | <b>20 639</b> | <b>333 839</b> |
| Z toho:                  |               |                |               |                |               |                |               |                |
| fazole                   | 869           | 16 805         | 1 032         | 18 975         | 1 279         | 19 124         | 1 002         | 15 209         |
| hrách                    | 1 473         | 29 281         | 1 412         | 25 844         | 1 397         | 22 219         | 1 338         | 19 203         |
| chřest                   | 26            | 2 975          | 24            | 2 641          | 21            | 2 412          | 31            | 2 303          |
| kukuřice cukrová         | 1 813         | 45 962         | 2 213         | 55 513         | 2 473         | 56 081         | 1 542         | 34 231         |
| luštěniny ostatní        | 150           | 1 960          | 155           | 2 397          | 32            | 676            | 114           | 1 460          |
| paprika                  | 1 161         | 23 869         | 1 147         | 26 012         | 1 231         | 22 677         | 943           | 17 633         |
| rajčata                  | 346           | 4 818          | 372           | 5 483          | 430           | 4 969          | 324           | 4 080          |
| špenát                   | 1 186         | 17 759         | 2 403         | 37 096         | 2 657         | 32 884         | 1 909         | 28 631         |
| zelí kysané, kapary, aj. | 5             | 135            | 29            | 198            | 239           | 2 556          | 279           | 3 216          |
| zelenina ostatní         | 11 900        | 195 835        | 13 212        | 228 938        | 14 545        | 221 894        | 10 555        | 157 449        |
| zeleninové směsi         | 3 823         | 81 235         | 3 381         | 68 160         | 3 029         | 60 794         | 2 600         | 50 386         |

Pramen: Celní statistika

Poznámka: \* údaje za období od 1. 1. – 30. 9. 2004 zahrnují i intraobchod v rámci EU od 1. 5. 2004

#### Dovoz zeleniny prozatímně konzervované SO<sub>2</sub> nebo sířenou vodou, nevhodné v tomto stavu k požívání

(skup. 0711)

| Druh zeleniny                | 2001         |               | 2002         |               | 2003         |               | 2004*      |              |
|------------------------------|--------------|---------------|--------------|---------------|--------------|---------------|------------|--------------|
|                              | tuny         | tis. Kč       | tuny         | tis. Kč       | tuny         | tis. Kč       | tuny       | tis. Kč      |
| <b>CELKEM</b>                | <b>1 864</b> | <b>27 870</b> | <b>2 488</b> | <b>28 085</b> | <b>1 241</b> | <b>11 852</b> | <b>607</b> | <b>7 877</b> |
| Z toho:                      |              |               |              |               |              |               |            |              |
| cibule                       | 437          | 5 679         | 479          | 5 418         | 744          | 6 072         | 236        | 3 440        |
| kukuřice cukrová             | 1            | 20            | 0            | 0             | 4            | 69            | 18         | 411          |
| kapary                       | 5            | 647           | 3            | 326           | 0,6          | 61            | 0          | 0            |
| okurky salátové a nakládačky | 344          | 3 766         | 945          | 8 279         | 97           | 845           | 111        | 1 199        |
| papriky                      | 358          | 7 161         | 178          | 3 281         | 33           | 718           | 6          | 252          |
| zelenina ostatní             | 696          | 10 262        | 839          | 10 515        | 345          | 3 807         | 232        | 2 471        |
| zeleninové směsi             | 24           | 334           | 45           | 266           | 18           | 279           | 4          | 70           |

Pramen: Celní statistika

Poznámka: \* údaje za období od 1. 1. – 30. 9. 2004 zahrnují i intraobchod v rámci EU od 1. 5. 2004

#### Dovoz sušené zeleniny

(skup. 0712)

| Druh zeleniny           | 2001         |                | 2002         |                | 2003         |                | 2004*        |                |
|-------------------------|--------------|----------------|--------------|----------------|--------------|----------------|--------------|----------------|
|                         | tuny         | tis. Kč        | tuny         | tis. Kč        | tuny         | tis. Kč        | tuny         | tis. Kč        |
| <b>CELKEM</b>           | <b>2 132</b> | <b>158 734</b> | <b>1 988</b> | <b>154 549</b> | <b>1 973</b> | <b>127 879</b> | <b>1 850</b> | <b>102 491</b> |
| Z toho:                 |              |                |              |                |              |                |              |                |
| cibule                  | 603          | 47 678         | 630          | 46 835         | 421          | 27 629         | 560          | 31 301         |
| kukuřice cukrová        | 153          | 8 369          | 93           | 5 993          | 42           | 800            | 25           | 378            |
| mrkev                   | 67           | 4 126          | 52           | 2 944          | 82           | 4 206          | 56           | 2 092          |
| rajčata                 | 149          | 16 106         | 143          | 14 523         | 125          | 12 929         | 78           | 8 196          |
| zelenina ost. vč. směsí | 1 159        | 82 454         | 1 071        | 84 254         | 1 303        | 82 315         | 1 130        | 60 524         |

Pramen: Celní statistika

Poznámka: \* údaje za období od 1. 1. – 30. 9. 2004 zahrnují i intraobchod v rámci EU od 1. 5. 2004

**Dovoz zeleniny konzervované v octě nebo v kyselině octové**
**(skup. 2001)**

| Druh zeleniny     | 2001         |                | 2002         |                | 2003         |                | 2004*        |                |
|-------------------|--------------|----------------|--------------|----------------|--------------|----------------|--------------|----------------|
|                   | tuny         | tis. Kč        | tuny         | tis. Kč        | tuny         | tis. Kč        | tuny         | tis. Kč        |
| <b>CELKEM</b>     | <b>6 990</b> | <b>130 255</b> | <b>8 351</b> | <b>149 472</b> | <b>8 922</b> | <b>154 041</b> | <b>8 183</b> | <b>134 936</b> |
| Z toho:           |              |                |              |                |              |                |              |                |
| cibule            | 31           | 676            | 86           | 1 614          | 32           | 1 330          | 33           | 1 157          |
| kukuřice cukrová  | 136          | 3 195          | 255          | 5 207          | 195          | 4 353          | 125          | 3 183          |
| okurky nakládačky | 3 247        | 51 734         | 3 301        | 47 349         | 3 302        | 44 214         | 3 249        | 42 501         |
| paprika, ne lusky | 254          | 5 462          | 175          | 4 459          | 291          | 6 524          | 249          | 7 346          |
| paprika sladká    | 1 142        | 21 003         | 1 403        | 24 059         | 900          | 17 412         | 1 098        | 20 676         |
| zelenina ostatní  | 1 849        | 43 303         | 2 594        | 59 369         | 3 254        | 66 940         | 3 428        | 60 072         |

*Pramen: Celní statistika*

Poznámka: \* údaje za období od 1. 1. – 30. 9. 2004 zahrnují i intraobchod v rámci EU od 1. 5. 2004

**Dovoz ostatních výrobků ze zeleniny**

| Druh výrobku                                    | 2001   |         | 2002   |         | 2003   |         | 2004* |         |
|---|--------|---------|--------|---------|--------|---------|-------|---------|
|   | tuny   | tis. Kč | tuny   | tis. Kč | tuny   | tis. Kč | tuny  | tis. Kč |
| Rajčata konzervovaná ne v octě (skup. 2002)     | 11 075 | 222 222 | 11 673 | 239 808 | 11 380 | 220 318 | 8 947 | 169 316 |
| Šťáva z rajských jablek (skup. 2009 50)         | 445    | 6 091   | 533    | 7 048   | 1 144  | 13 175  | 664   | 8 462   |
| Kečupy a jiné omáčky z rajčat (skup. 2103 20)   | 3 274  | 76 544  | 3 055  | 69 671  | 2 658  | 65 915  | 3 423 | 92 098  |
| Kukuřice konzervovaná, ne v alkoholu, neslazená | 262    | 16 038  | 354    | 22 858  | 547    | 33 811  | 318   | 19 450  |

*Pramen: Celní statistika*

Poznámka: \* údaje za období od 1. 1. – 30. 9. 2004 zahrnují i intraobchod v rámci EU od 1. 5. 2004

**Dovoz zeleniny konzervované jinak než v octě nebo v kyselině octové, nezmrazené do ČR**
**(skup. 2005)**

| Druh zeleniny           | 2001          |                | 2002          |                | 2003          |                | 2004*         |                |
|-------------------------|---------------|----------------|---------------|----------------|---------------|----------------|---------------|----------------|
|                         | tuny          | tis. Kč        | tuny          | tis. Kč        | tuny          | tis. Kč        | tuny          | tis. Kč        |
| <b>CELKEM</b>           | <b>13 287</b> | <b>224 932</b> | <b>14 687</b> | <b>268 467</b> | <b>16 832</b> | <b>290 594</b> | <b>15 745</b> | <b>259 546</b> |
| Z toho:                 |               |                |               |                |               |                |               |                |
| zelenina homogenizovaná | 52            | 2 872          | 58            | 2 749          | 61            | 3 437          | 88            | 4 616          |
| zelí kysané             | 3 738         | 19 069         | 3 582         | 26 823         | 5 551         | 36 841         | 4 902         | 34 353         |
| hrách                   | 1 241         | 19 549         | 1 497         | 23 487         | 1 975         | 34 112         | 2 057         | 36 427         |
| fazole vyloupané        | 3 378         | 54 724         | 3 615         | 51 456         | 3 600         | 52 183         | 3 284         | 52 650         |
| fazole ostatní          | 602           | 10 412         | 808           | 13 484         | 518           | 9 020          | 535           | 9 328          |
| chřest                  | 190           | 7 037          | 181           | 6 566          | 347           | 10 378         | 221           | 6 509          |
| kukuřice cukrová        | 2 190         | 53 860         | 2 635         | 65 491         | 2 295         | 64 578         | 2 139         | 50 819         |
| artyčoky                | 59            | 4 090          | 76            | 4 759          | 76            | 5 271          | 41            | 3 122          |
| mrkev                   | 56            | 1 155          | 78            | 1 459          | 48            | 1 123          | 187           | 2 235          |
| zeleninové směsi        | 697           | 17 845         | 814           | 23 896         | 707           | 20 447         | 706           | 21 213         |
| ostatní zelenina        | 1 044         | 32 727         | 1 299         | 46 757         | 1 640         | 51 869         | 1 617         | 36 775         |

*Pramen: Celní statistika*

Poznámka: \* údaje za období od 1. 1. – 30. 9. 2004 zahrnují i intraobchod v rámci EU od 1. 5. 2004

## VÝVOZ

### Vývoz zeleniny konzervované, vařené, zmrazené (skup. 0710, 2004)

| Druh zeleniny           | 2001         |               | 2002         |               | 2003         |               | 2004*        |                |
|-------------------------|--------------|---------------|--------------|---------------|--------------|---------------|--------------|----------------|
|                         | tuny         | tis. Kč       | tuny         | tis. Kč       | tuny         | tis. Kč       | tuny         | tis. Kč        |
| <b>CELKEM</b>           | <b>3 781</b> | <b>86 855</b> | <b>2 408</b> | <b>59 702</b> | <b>2 275</b> | <b>49 519</b> | <b>2 393</b> | <b>563 604</b> |
| Z toho:                 |              |               |              |               |              |               |              |                |
| fazole                  | 70           | 1 323         | 95           | 1 799         | 48           | 1 117         | 81           | 1 688          |
| hrách                   | 755          | 16 416        | 357          | 7 966         | 200          | 4 289         | 246          | 5 017          |
| kukuřice cukrová        | 476          | 10 739        | 226          | 6 520         | 186          | 3 858         | 347          | 6 776          |
| paprika                 | 469          | 10 678        | 163          | 4 451         | 260          | 5 525         | 280          | 6 166          |
| špenát                  | 483          | 7 824         | 181          | 3 797         | 315          | 4 686         | 323          | 4 594          |
| zelí kysané, kapary aj. | 5            | 54            | 4            | 43            | 1            | 11            | 0            | 0              |
| zelenina ostatní        | 434          | 9 783         | 563          | 13 635        | 377          | 8 853         | 487          | 13 553         |
| zeleninové směsi        | 1 067        | 29 651        | 812          | 21 338        | 879          | 21 050        | 783          | 18 705         |

Pramen: Celní statistika

Poznámka: \* údaje za období od 1. 1. – 30. 9. 2004 zahrnují i intraobchod v rámci EU od 1. 5. 2004

### Vývoz zeleniny prozatímně konzervované SO<sub>2</sub> nebo sířenou vodou, nevhodné v tomto stavu k požívání (skup. 0711)

| Druh zeleniny                | 2001     |          | 2002       |           | 2003     |           | 2004*     |            |
|------------------------------|----------|----------|------------|-----------|----------|-----------|-----------|------------|
|                              | tuny     | tis. Kč  | tuny       | tis. Kč   | tuny     | tis. Kč   | tuny      | tis. Kč    |
| <b>CELKEM</b>                | <b>0</b> | <b>0</b> | <b>0,1</b> | <b>11</b> | <b>3</b> | <b>32</b> | <b>17</b> | <b>320</b> |
| Okurky salátové a nakládačky | 0        | 0        | 0          | 0         | 0        | 0         | 0         | 0          |
| Zelenina ostatní             | 0        | 0        | 0,1        | 11        | 3        | 32        | 17        | 320        |

Pramen: Celní statistika

Poznámka: \* údaje za období od 1. 1. – 30. 9. 2004 zahrnují i intraobchod v rámci EU od 1. 5. 2004

### Vývoz sušené zeleniny z ČR (skup. 0712)

| Druh zeleniny              | 2001       |               | 2002       |               | 2003         |               | 2004       |               |
|----------------------------|------------|---------------|------------|---------------|--------------|---------------|------------|---------------|
|                            | tuny       | tis. Kč       | tuny       | tis. Kč       | tuny         | tis. Kč       | tuny       | tis. Kč       |
| <b>CELKEM</b>              | <b>508</b> | <b>35 115</b> | <b>841</b> | <b>49 445</b> | <b>1 185</b> | <b>53 259</b> | <b>876</b> | <b>53 101</b> |
| Z toho:                    |            |               |            |               |              |               |            |               |
| cibule                     | 25         | 1 769         | 7          | 516           | 16           | 1 145         | 38         | 2 504         |
| mrkev                      | 61         | 3 822         | 20         | 1 042         | 8            | 440           | 2          | 113           |
| rajčata                    | 0          | 0             | 0          | 5             | 5            | 113           | 1          | 38            |
| zelenina ost. včetně směsí | 419        | 29 373        | 814        | 47 882        | 1 124        | 51 148        | 831        | 50 156        |

Pramen: Celní statistika

Poznámka: \* údaje za období od 1. 1. – 30. 9. 2004 zahrnují i intraobchod v rámci EU od 1. 5. 2004

**Vývoz zeleniny konzervované v octě nebo v kyselině octové z ČR**

(skup. 2001)

| Druh zeleniny     | 2001         |                | 2002         |               | 2003         |               | 2004*        |               |
|-------------------|--------------|----------------|--------------|---------------|--------------|---------------|--------------|---------------|
|                   | tuny         | tis. Kč        | tuny         | tis. Kč       | tuny         | tis. Kč       | tuny         | tis. Kč       |
| <b>CELKEM</b>     | <b>5 165</b> | <b>103 240</b> | <b>3 804</b> | <b>81 236</b> | <b>4 203</b> | <b>81 827</b> | <b>2 701</b> | <b>52 791</b> |
| Z toho:           |              |                |              |               |              |               |              |               |
| cibule            | 53           | 1 156          | 40           | 1 128         | 52           | 1 078         | 39           | 812           |
| kukuřice cukrová  | 53           | 2 086          | 78           | 2 938         | 80           | 2 461         | 82           | 2 572         |
| okurky nakládačky | 2 137        | 40 276         | 1 091        | 21 059        | 1 599        | 26 815        | 1 232        | 21 379        |
| paprika, ne lusky | 215          | 4 995          | 276          | 6 188         | 176          | 4 081         | 132          | 2 372         |
| paprika sladká    | 331          | 6 939          | 286          | 7 171         | 543          | 10 535        | 212          | 3 856         |
| zelenina ost.     | 2 105        | 44 032         | 1 692        | 37 487        | 1 513        | 32 987        | 1 005        | 21 800        |

Pramen: Celní statistika

Poznámka: \* údaje za období od 1. 1. – 30. 9. 2004 zahrnují i intraobchod v rámci EU od 1. 5. 2004

**Vývoz ostatních výrobků ze zeleniny**

| Druh výrobku                                    | 2001  |         | 2002  |         | 2003  |         | 2004* |         |
|---|-------|---------|-------|---------|-------|---------|-------|---------|
|   | tuny  | tis. Kč | tuny  | tis. Kč | tuny  | tis. Kč | tuny  | tis. Kč |
| Rajčata konzervovaná ne v octě (skup. 2002)     | 1 294 | 42 278  | 1 209 | 34 966  | 701   | 17 585  | 954   | 21 993  |
| Šťáva z rajských jablek (skup. 2009 50)         | 235   | 2 440   | 221   | 2 496   | 71    | 813     | 194   | 1 991   |
| Kečupy a jiné omáčky z rajčat (skup. 2103 20)   | 7 968 | 206 581 | 9 264 | 234 052 | 8 843 | 224 954 | 6 867 | 143 194 |
| Kukuřice konzervovaná, ne v alkoholu, neslazená | 55    | 4 303   | 90    | 7 912   | 85    | 9 959   | 196   | 18 025  |

Pramen: Celní statistika

Poznámka: \* údaje za období od 1. 1. – 30. 9. 2004 zahrnují i intraobchod v rámci EU od 1. 5. 2004

**Vývoz zeleniny konzervované jinak než v octě nebo v kyselině octové, nezmrazené z ČR**

(skup. 2005)

| Druh zeleniny       | 2001         |               | 2002         |               | 2003         |               | 2004*        |               |
|---------------------|--------------|---------------|--------------|---------------|--------------|---------------|--------------|---------------|
|                     | tuny         | tis. Kč       | tuny         | tis. Kč       | tuny         | tis. Kč       | tuny         | tis. Kč       |
| <b>CELKEM</b>       | <b>1 499</b> | <b>39 454</b> | <b>1 374</b> | <b>40 353</b> | <b>1 414</b> | <b>40 427</b> | <b>1 311</b> | <b>35 345</b> |
| Z toho:             |              |               |              |               |              |               |              |               |
| zelenina homogeniz. | 37           | 1 155         | 92           | 3 055         | 84           | 3 034         | 47           | 1 737         |
| zelí kysané         | 79           | 1 315         | 122          | 1 673         | 112          | 1 043         | 194          | 2 489         |
| hrách               | 722          | 15 121        | 544          | 9 736         | 304          | 5 913         | 273          | 5 244         |
| fazole vyloupané    | 34           | 976           | 31           | 931           | 81           | 1 643         | 122          | 3 080         |
| fazole ostatní      | 5            | 126           | 32           | 792           | 110          | 2 447         | 21           | 480           |
| kukuřice cukrová    | 110          | 3 214         | 106          | 3 316         | 79           | 2 521         | 59           | 1 731         |
| zeleninové směsi    | 282          | 11 703        | 279          | 15 522        | 390          | 14 768        | 365          | 12 230        |
| ostatní zelenina    | 219          | 4 415         | 134          | 4 554         | 230          | 8 097         | 198          | 7 344         |

Pramen: Celní statistika

Poznámka: \* údaje za období od 1. 1. – 30. 9. 2004 zahrnují i intraobchod v rámci EU od 1. 5. 2004

## **Příloha č. 3**

### **Důležité adresy**

#### **Český statistický úřad**

Na padesátém 81  
100 82 Praha 10 – Strašnice  
telefon: 274 051 111 (ústředna)  
274 052 304, 274 052 648 (oddělení informačních služeb)  
<http://www.czso.cz>

#### **Generální ředitelství cel**

Budějovická 7  
140 96 Praha 4  
telefon: 261 331 111  
<http://www.cs.mfcr.cz>

#### **Ministerstvo zemědělství ČR**

Těšnov 17  
117 05 Praha 1  
telefon: 221 811 111  
<http://www.mze.cz>

#### **Zelinařská unie Čech a Moravy**

Krapkova 3  
779 00 Olomouc  
telefon: 585 413 619  
<http://zelinarska-unie.cz>

#### **Státní zemědělská a potravinářská inspekce, ústřední inspektorát (SZPI)**

Květná 15  
603 00 Brno  
telefon: 543 540 111  
<http://www.szpi.gov.cz>

#### **Státní zemědělský intervenční fond**

Ve Smečkách 33  
110 00 Praha 1  
telefon: 222 871 556  
<http://www.szif.cz>

#### **Státní rostlinolékařská správa**

Těšnov 17  
117 05 Praha 1  
telefon: 221 812 686  
<http://tesnov.srs.cz>

## **Ústřední kontrolní a zkušební ústav zemědělský**

Hroznová 2  
656 06 Brno  
telefon: 543 548 111  
<http://www.ukzuz.cz>

## **Výzkumný ústav zemědělské ekonomiky**

Mánesova 75  
120 58 Praha 8  
telefon: 222 000 111  
<http://www.vuze.cz>