

ZELENINA



2005
PROSINEC

MINISTERSTVO ZEMĚDĚLSTVÍ
ČESKÉ REPUBLIKY

Odbor rostlinných komodit MZe ČR

Autorka:

Bc. Irena Buchtová MZe ČR

Ředitelka odboru:

Ing. Eva Divišová MZe ČR

Zdroje informací, zpracovatelé podkladů:

Český hydrometeorologický ústav, Praha	Výzkumný ústav zemědělské ekonomiky, Praha
Český statistický úřad, Praha	Zájmové sdružení právnických osob
Generální ředitelství cel, Praha	konzervářensko – lihovarského průmyslu, Praha
Ministerstvo financí, Praha	Fruit and Vegetable Markets, London
Ministerstvo zemědělství, Praha	Official Journal
Státní zemědělský a intervenční fond, Praha	Rynek owoców a warzyw, IERGAZ, Polsko
Státní zemědělská a potravinářská inspekce, Brno	Situačná a výhledová správa,
Zelinařská unie Čech a Moravy, Olomouc	VÚEPP Bratislava

Autorka touto cestou děkuje za spolupráci všem uvedeným organizacím a jejich odborným pracovníkům.

OBSAH

Úvod	1
Souhrn	1
Zásahy státu a EU	2
1. Regulace podnikání a obchodu uvnitř EU	2
2. Celní unie a vnější obchodní politika EU	3
3. Daňová politika	5
4. Dotační politika státu	5
5. Státní zemědělský intervenční fond	9
6. Legislativa ČR	12
7. Kontrola jakosti	15
Evropský trh	19
Pěstování zeleniny v České republice	23
Skladování zeleniny v ČR	33
Zpracovatelský průmysl v ČR	33
Spotřeba zeleniny v ČR	36
Cenový vývoj	37
Zahraniční obchod ČR	42
Bilance produkce a užití zeleniny	44
Přílohy: č. 1 – Průměrné ceny zemědělských výrobců a průměrné spotřebitelské ceny zeleniny	45
č. 2 – Přehledy zahraničního obchodu ČR se zpracovanou zeleninou	50
č. 3 – Důležité kontakty	54

ÚVOD

Cílem této Situační a výhledové zprávy je informovat o změnách a základních pravidlech, týkajících se společné organizace trhu u komodity zelenina.

Předkládaná zpráva navazuje na Situační a výhledovou zprávu, která byla vydaná v prosinci roku 2004. Použité informace jsou zpracovány podle dostupných informací k měsíci srpnu 2004, není-li uvedeno jinak.

Situační a výhledové zprávy jsou pro všechny podnikatelské subjekty k dispozici na územních pracovištích Zemědělských agentur MZe ČR, na pracovištích Agrární komory a v budově Ministerstva zemědělství. Dále je rovněž k dispozici na internetové adrese: <http://www.mze.cz/>, navigace – zemědělství, publikace.

SOUHRN

Rok 2004 lze charakterizovat jako složitou sezónu pro pěstitele zeleniny nejen v České republice, ale téměř ve všech stávajících zemích EU. Sklízňové plochy některých druhů zeleniny se v tomto roce po několika nepříznivých letech významně zvýšily a v řadě zemí bylo, vzhledem k příznivému průběhu počasí, dosaženo zejména u košťálové, cibulové a kořenové zeleniny vysokých výnosů. Tato skutečnost následně přinesla pěstitelům značné problémy s odbytem produkce z důvodu výrazného přetlaku nabídky čerstvé zeleniny na trhu, což způsobilo výrazný propad cen zemědělských výrobců. Z ekonomických důvodů tak někteří pěstitelé část zeleniny buď nesklidili nebo ji zaorali.

Podle údajů ČSÚ bylo v roce 2004 z 16,7 tis. ha sklizeno celkem 322,3 tis. t zeleniny, tj. v porovnání se sklizní roku 2003 nárůst o 9 %. Vyšší sklizeň byla především u cibule, hrášku, mrkve, petržele a kapusty. Naproti tomu k výraznému poklesu produkce došlo u okurek, květáku, póru, hlávkového zelí a rajčat.

V návaznosti na problémy předchozího roku došlo v roce 2005 ve většině evropských státech ke snížení pěstebních ploch u nejrozšířenějších druhů zeleniny. V ČR poklesly osevnické plochy o 28 % na 8 917 ha. Průběh počasí v roce 2005 byl celkem příznivý pro pěstování zeleniny, i když pozdní jarní mrazy v měsíci dubnu způsobily v některých zelinářských oblastech nemalé škody na porostech zejména raných druhů. V důsledku značného poškození porostů bylo zaoráno 127 ha zeleniny.

Vlivem vyšší produkce zeleniny a vysokých objemů dovozů čerstvé zeleniny v nízkých cenových hodnotách klesly od II. pololetí 2004 ceny zemědělských výrobců, a to nejvíce u póru, hlávkového zelí, kapusty, cibule, rajčat, mrkve a petržele. Tento trend pokračoval i v prvních měsících roku 2005.

Spotřebitelské ceny v roce 2004 klesly v porovnání s rokem 2003 u všech sledovaných druhů zeleniny, kromě melounů a papriky. Největší pokles cen nastal u hlávkového zelí, mrkve, květáku, celeru, cibule a rajčat. Výši spotřebitelských cen ovlivňovala zejména úroveň přetlaku nabídky zeleniny a cenová politika obchodních řetězců, a to především v období od měsíce července 2004.

Celková záporná bilance zahraničního obchodu ČR s čerstvou zeleninou má meziroční výrazný prohlubující se trend. V roce 2004 dosáhlo úhrnné pasivum v dlouhodobém časovém horizontu nejvyšší úrovně a činilo 4,8 mld. Kč. Bilance zahraničního obchodu se zpracovanou zeleninou vykazuje rovněž dlouhodobě schodek (v roce 2004 činil schodek zahraničního obchodu 1 mld. Kč).

Dovoz čerstvé zeleniny do ČR (včetně intraunijního obchodu) v roce 2004 dosáhl 390,6 tis. t, přičemž výrazně vzrostl dovoz hlávkového salátu, květáku a brokolice, mrkve, česneku a rajčat. Naproti tomu došlo k poklesu dovozů především melounů, hlávkového zelí, papriky a cibule. Nejvýznamnějším dodavatelem čerstvé zeleniny bylo Španělsko (85,1 tis. t), následovalo Polsko (65,3 tis. t), Nizozemsko (56,2 tis. t), Německo (35,6 tis. t) a Maďarsko (32,7 tis. t).

Vývoz čerstvé zeleniny (včetně intraunijního obchodu) se v roce 2004 v porovnání s rokem 2003 výrazně zvýšil na 32 tis. t. Důvodem je pravděpodobně nárůst reexportu některých druhů zeleniny. Na Slovensko směřovalo 51 % z celkového objemu vývozu, do Polska téměř 31 %, do Německa a Rakouska po 4 %.

ZÁSAHY STÁTU A EU

Do této kapitoly u komodity zelenina je zahrnuto:

1. Regulace podnikání a obchodu uvnitř EU
2. Celní unie a vnější obchodní politika EU
3. Daňová politika
4. Dotační politika
 - Zásady, stanovující podmínky pro poskytování dotací
 - PGRLF
 - SAPS
 - Operační programy
5. Státní zemědělský intervenční fond – opatření v rámci SOT
6. Legislativa ČR vztahující se ke komoditě zelenina
7. Kontrola jakosti zeleniny a zeleninových výrobků

1. Regulace podnikání a obchodu uvnitř EU

V rámci Evropské unie, jejímž členem se od 1. 5. 2004 stala i Česká republika, nejsou pro pohyb zboží stanovena žádná cla ani kvóty. Pro dovozy zboží ze zemí, které nejsou součástí ES, platí společný celní sazebník.

Vzhledem k neexistenci hraničních kontrol a celního řízení mezi státy EU vznikla povinnost evidovat daňové a statistické údaje. Nesplnění této povinnosti je sankcionováno. Statistikou vnitřního obchodu se zabývá systém **INTRASTAT** (*informace na www.czso.cz*).

Povinnost vykazovat měsíčně statistické údaje má každý podnikatel, jehož hodnota zboží přesáhne v období 12 měsíců při dodání (odeslání) do jiné země EU hodnotu 4 milióny Kč nebo při odebrání (přijetí) zboží z jiné členské země 2 milióny Kč. Povinnost vykazovat data pro Intrastat však nevzniká a zpravodajskou jednotkou se nestává osoba, která nemá povinnost podávat přiznání k DPH.

Základní nařízení Evropské unie

- a) Nařízení Evropského parlamentu a Rady (ES) č. 638/2004, o statistice Společenství obchodu se zbožím mezi členskými státy a o zrušení nařízení Rady (EHS) č. 3330/91.
- b) Nařízení Rady (EHS) č. 2913/92, kterým se vydává celní kodex Společenství, ve znění pozdějších předpisů.

Prováděcí nařízení Evropské unie

- a) Nařízení Komise (ES) č. 1982/2004, kterým se provádí nařízení Evropského parlamentu a Rady (ES) č. 638/2004, o statistice Společenství obchodu se zbožím mezi členskými státy a o zrušení nařízení Komise (ES) č. 1901/2000 a (EHS) č. 3590/92.
- b) Nařízení Rady (EHS) č. 2658/87, o celní a statistické nomenklatuře a o společném celním sazebníku, ve znění pozdějších předpisů.
 - Nařízení Rady (EHS) č. 3528/89,
 - Nařízení Rady (EHS) č. 1959/93,
 - Nařízení Rady (ES) č. 254/2000,
 - Nařízení Rady (ES) č. 1789/2003,
 - Nařízení Komise (ES) č. 2081/2003,
 - Nařízení Komise (ES) č. 1810/2004.
 - Nařízení Komise (ES) č. 386/2005.

Základní právní předpisy České republiky související s obchodem

- Zákon č. 13/1993 Sb., celní zákon, ve znění pozdějších předpisů,
- Zákon č. 185/2004 Sb., o Celní správě ČR,
- Vyhláška č. 200/2005 Sb., kterou se provádí některá ustanovení celního zákona a kterou se zrušují některé vyhlášky, upravující osvobození od dovozního cla a nepreferenční původ zboží,
- Vyhláška č. 201/2005 Sb., o statistice vyváženého a dováženého zboží a způsobu sdělování údajů o obchodu mezi ČR a ostatními členskými státy ES,
- Zákon č. 235/2004 Sb., o dani z přidané hodnoty,
- Zákon č. 337/1992 Sb., o správě daní a poplatků, ve znění pozdějších předpisů,
- Zákon č. 513/1991 Sb., obchodní zákoník, ve znění pozdějších předpisů.
-

2. Celní unie a vnější obchodní politika EU

EU je celní unií vytvořenou v souladu s pravidly WTO. Hlavní deklarovanou snahou WTO je reciproční odstraňování obchodních bariér a pomoc nejhudším zemím světa. EU má společný celní kodex a společný celní sazebník, který je schvalován zpravidla v říjnu a uveřejňován v Úředním věstníku EU.

Pro dovozce je celní sazebník v podobě tzv. **TARIC** (Integrovaný tarif Evropského společenství, vydávaný v souladu s Nařízením Komise EHS č. 2658/87). TARIC je založen na kombinované nomenklatuře (tj. 6 míst Harmonizovaného systému + 2 místa KN), za níž následují dvoumístné doplňkové a přídavné TARIC kódy, definující omezení, kvóty, preference, antidumpingová a vyrovnávací cla, různé zákazy a omezení, systémy sledování dovozu a vývozu. Výše cla může být snížena autonomně pro určité období (suspense) nebo na základě preferenční kvóty.

Z podnětu postížených výrobců určitého členského státu může být vyhlášeno Radou na návrh Komise ochranné opatření v podobě stanovení množstevní kvóty dovozu zboží ze třetích zemí. V naléhavých případech po schválení Komise mohou tato opatření vyhlásit i samotné členské státy.

TARIC má českou verzi - Národní integrovaný tarif (NIT, respektive Český integrovaný tarif 2005), kde jsou uvedena netarifní opatření, sazby daně z přidané hodnoty a spotřební daně. Přepočítání národních měn na EURO, důležitý při stanovování hodnoty zboží, je stanoven směrnicí EU. Distribuce TARICu probíhá v aktuální elektronické podobě na adrese http://europa.eu.int/comm/taxation_customs nebo na adrese www.cs.mfcr.cz a 1x ročně je vydáván v Úředním věstníku EU.

Druhy zeleniny, na které se při dovozu ze třetích zemí do EU vztahují předepsané vstupní ceny – rok 2005

Kód KN	Popis	Vstupní cena v EUR/100 kg	Celní sazba smluvní v %
0702 00 00	Rajčata čerstvá, chlazená		
	1. 1. – 31. 3.	84,6	8,8
	1. 4. – 30. 4.	112,6	8,8
	1. 5.- – 4. 5.	72,6	8,8
	15. 5. – 31. 5.	72,6	14,4
	1. 6. – 30. 9.	52,6	14,4
	1. 10. – 31. 10.	62,6	14,4
	1. 11. – 20. 12.	62,6	8,8
	21. 12. – 31. 12.	67,6	8,8
0707 00 05	Okurky salátové a nakládačky čerstvé, chlazené		
	1. 1. – konec února	67,5	12,8*
	1. 3. – 30. 4.	110,5	12,8*
	1. 5. – 15. 5. – ke zpracování ¹⁾ a ostatní	48,1	12,8*
	16. 5. – 30. 9. – ke zpracování ¹⁾ a ostatní	48,1	16,0
	1. 10. – 31. 10. – ke zpracování ¹⁾ a ostatní	68,3	16,0
	1. 11. – 10. 11.	68,3	12,8*
	11. 11. – 31. 12.	60,5	12,8*
0709 10 00	Artyčoky		
	1. 1. – 31. 5.	82,6	10,4
	1. 6. – 30. 6.	65,4	10,4
	1. 7. – 31. 10.	--	10,4
	1. 11. – 31. 12.	94,3	10,4
0709 90 70	Tykve, cukety		
	1. 1. – 31.1.	48,8	12,8
	1. 2. – 31. 3.	41,3	12,8
	1. 4. – 31. 5.	69,2	12,8
	1. 6. – 31. 7.	41,3	12,8
	1. 8. – 31. 12.	48,8	12,8

Pramen: Český integrovaný tarif 2005

Poznámka: * celní kvóta WTO, ¹⁾ zařazení do této podpoložky podléhá podmínkách dle NK (EHS) č. 2454/93, ve znění pozdějších předpisů (viz čl. 291 až 300)

Přehled celních kvót při dovozu zeleniny do zemí EU

Kód KN	Popis	Výše kvóty	Celní sazba	Ostatní podmínky
0703 20 00	Česnek	38 370 t	9,6 %	Rozdělení mezi dodavatelské země: – Argentina 19 147 t – Čína 13 200 t – ost. země 6 023 t
0706 10 00	Mrkev, vodnice a tuřín	1 200 t	7 %	
0707 00 05	Okurky salátové od 1. 11. – 15. 5.	1 100 t	Valorické clo sníženo na 2,5 %	
0709 60 10	Sladká paprika	500 t	1,5 %	
0712 20 00	Sušená cibule	12 000 t	10 %	
0711 51 00	Houby rodu Agaricus	62 660 t	12 %	
2003 10 20	-prozatímně konzervované		23 %	Množství vyjádřeno v odkapané hmotnosti.
2003 10 30	-připravené nebo konzervované			
0714 10 10 0714 10 91 0714 10 99	Maniokové kořeny	5 500 000 t	6 %	V mezích max. množství 21 mil. t pro každé čtyřleté období. Přiděleno Thajsku jako dodavatelské zemi. Na zařazení do této kvóty se vztahují podmínky stanovené právními předpisy Společenství
0714 10 91 0714 10 99	Maniokové kořeny	1 352 590 t	6 %	Rozdělení mezi dodavatelské země: – Indonésie 825 000 t – ost. země GATT s výjimkou Thajska 145 590 t – Čína 350 000 t – ost. země, nečleny GATT 32 000 t z čehož 2 000 t je typu používaného k lidské spotřebě, v bezprostředním obalu o čisté hmotnosti do 28 kg, buď čerstvý a celý, nebo bez slupky a zmrazený, též ve formě plátků
0714 90 11 0714 90 19	Marantové, salepové apod. kořeny a hlízy s vysokým obsahem škrobu			

Pramen: Český integrovaný tarif 2005

3. Daňová politika

Zákonem č. 235/2004 Sb., o dani z přidané hodnoty, jsou od 1. 5. 2004 upraveny daně na zboží, nemovitosti a služby za podmínek stanovených tímto zákonem. Snížené sazby DPH (tj. 5 %) podléhá kapitola 07 celního sazebníku – jedlá zelenina a některé kořeny a hlízy a kapitola 20 – přípravky ze zeleniny, ovoce, ořechů nebo jiných částí rostlin.

4. Dotační politika

I) Zásady, kterými se stanovují podmínky pro poskytování dotací na základě § 2 a 2d zákona č. 252/1997 Sb., o zemědělství pro rok 2005:

- **3 – Podpora ozdravování polních a speciálních plodin**

Účelem je zvýšení kvality rostlinné produkce cestou náhrady chemického ošetření a prevence šíření karanténních virových a bakteriálních chorob přenosných osivem.

- 3. a) – Biologická a fyzikální ochrana jako náhrada chemické ochrany rostlin do výše 60 % z prokázaných nákladů na pořízení bioagens a na odborný servis.
- 3. d) – Podpora šlechtění zaměřeného na vyšší odolnost proti škodlivým biotickým a biotickým činitelům a odpovídající kvalitu výsledné produkce do výše 90 % prokázaných vyjmenovaných nákladů.

► Vyhodnocení dotačního programu – rok 2004

V roce 2004 bylo na DP 3.a (biologická a fyzikální ochrana) čerpáno 1 715,6 tis. Kč, na DP 3.e (podpora šlechtění) byla čerpána částka ve výši 24 592,7 tis. Kč.

• 9. A. b. - Speciální poradenství pro rostlinnou výrobu

- 9.A.b.1) - Publikace doporučených odrůd a souvisejících informací poskytované pěstitelům zdarma. Subjektem je pěstitelský svaz. Podpora do výše 80 % prokázaných přímých nákladů.
- 9.A.b.2. - Pořádání výstav pěstovaných rostlin. Subjektem je vystavovatel nebo pěstitelský svaz. Výše podpory: fixní částka podle rozhodnutí MZe podle významu pořádané výstavní akce.
- 9.A.b.3 - Podpora pořádání seminářů, školení pro pěstitelskou veřejnost. Subjektem je pořadatel (se souhlasem MZe). Podpora do výše 60 % prokázaných přímých nákladů, avšak max. výše podpory na jedno školení či seminář nepřesáhne částku 50 000 Kč..
- 9.A.b.4. – Podpora zajištění samostatných odrůdových zkoušek registrovaných odrůd polních plodin po jejich registraci, za účelem zajistit získání a šíření informací o pěstitelských vlastnostech registrovaných odrůd polních plodin. Subjektem je osoba zajišťující samostatné zkoušky odrůd po registraci, která vykonává tuto činnost na základě smlouvy s ÚKZÚZ, pro účely poskytování informací zemědělské veřejnosti. Výše podpory do výše 35 000,- Kč na 1 odrůdu ozimých plodin, do výše 30 000,- Kč na 1 odrůdu jarních plodin po předání výsledků zkoušek ÚKZÚZ.

► Vyhodnocení dotačního programu – rok 2004

V rámci DP 9.A.b bylo zelináři čerpáno celkem 506,0 tis. Kč.

• 9. F. – Podpora poradenství v zemědělství

Účelem je pomoc při zohledňování principů ochrany životního prostředí v zemědělské praxi. Předmětem dotace je zemědělské poradenství poskytované v průběhu roku a zaměřené na:

- a) dodržování právních předpisů vycházejících ze směrnic EU v oblasti ochrany vod,
- b) welfare hospodářských zvířat,
- c) splnění podmínek pro ekologický způsob hospodaření vyplývajících ze zákona č. 242/2000 Sb. a NR /EHS) č. 2092/91,
- d) zpracování optimalizace hospodaření zemědělského podniku,
- e) regionální přenos informací o realizaci SZP, zejména požadavků na plnění cross compliance, zajišťovaný prostřednictvím Krajských informačních středisek pro rozvoj zemědělství a venkova.

Dotace se poskytne do výše 80 % z prokázaných nákladů spojených s poradenskou službou, poskytnutou v souladu s předmětem dotace.

• 9. G. Podpora získání minimální zemědělské kvalifikace

Účelem je podpora zvyšování kvalifikace zemědělců ve smyslu Směrnice MZe čj. 4945/2002-1000, o dalším odborném vzdělávání v resortu MZe, v platném znění a ve smyslu Vzdělávacího rekvalifikačního programu MZe čj. 32638/04-13020, v platném znění. Předmětem dotace je dosažení minimální zemědělské kvalifikace, doložené osvědčením o absolvování rekvalifikačního programu v rozsahu nejméně 150 vyučovacích hodin nebo doplňkového rekvalifikačního programu rozšiřujícího krátký rekvalifikační program, absolvovaný po roce 1990 na rozsah nejméně 150 vyučovacích hodin. Osvědčení musí být vydáno akreditovaným vzdělávacím subjektem po ukončení rekvalifikačního programu v období od 1. 1. 2005 do 30. 9. 2005 včetně. Výše dotace:

- do 6 000 Kč za osvědčení získané v rekvalifikačním programu v rozsahu nejméně 150 vyučovacích hodin,
- do 2 400 Kč za osvědčení získané v doplňkovém rekvalifikačním programu.

• **10.D. – Podpora evropské integrace nevládních organizací**

Účelem je zlepšení efektivnosti a odborné úrovně činnosti nevládních organizací formou podpory integrace v rámci ES. Předmětem dotace je podpora vstupu, členství, zastoupení členství a činnosti českých stavovských agrárních nevládních organizací (u členů řádných i přidružených) v mezinárodních nevládních organizacích (podpora rozvoje demokratické občanské společnosti), za které se z hlediska tohoto dotačního programu pro rok 2005 považují:

- Konfederace evropského zemědělství (CEA)
- Konfederace mladých farmářů (CEJA)
- Evropská konfederace zemědělských producentů (COPA)
- Všeobecný výbor pro zemědělské družstevnictví EU (COGECA)
- Konfederace potravinářských sdružení EU 15 (CIAA)
- Konfederace evropských vlastníků lesů (CEPF)
- Evropská federace obecních lesů (FECOF)
- Asociace evropských regionů horských oblastí (EUROMONTANA)
- Sdružení evropských vinařských regionů (AREV)

II) Podpurný a garanční rolnický a lesnický fond

Dalším zdrojem, ze kterého jsou vypláceny národní podpory, je PGRLF. "Podporou" se rozumí poskytnutí záruky na úvěr (garance) nebo poskytnutí subvence části úroků z úvěrů (dotace) podnikatelských subjektů v oblasti zemědělství, lesnictví, vodního hospodářství a průmyslu zabývajícího se zpracováním produkce ze zemědělské výroby. Podpora se poskytne při splnění stanovených podmínek na podnikatelské záměry v rámci vyhlášených Programů Fondu.

a) Program Vyrovnání úrokového zatížení

Cílem je vyrovnat rozdíl úrokového zatížení úvěrů poskytovaných do zemědělství ve srovnání s ostatními odvětvími ekonomiky. Program je určen na podporu podnikatelských záměrů, bezprostředně souvisejících se zemědělskou výrobou. Podporu nelze poskytnout zejména na úvěry, jejichž předmětem je nákup půdy, mzdové a ostatní osobní náklady, splátky z leasingových smluv, finanční plnění, nákup akcií, profinancování exportu zboží a služeb.

b) Investiční programy

Programy jsou zaměřené na realizaci zejména dlouhodobých investičních záměrů s ohledem na restrukturalizaci a zvýšení efektivnosti zemědělských a zpracovatelských subjektů. Zásadními prioritami pro poskytování podpor je cílené uskutečnění restrukturalizace těchto subjektů se zaměřením na podporu tvorby vzájemně výhodných vazeb mezi prvovýrobci, zpracovateli a distributory.

Podpora se poskytuje pouze na ty investice, které nejsou považovány za přijatelné výdaje v rámci Operačního programu Rozvoj venkova a multifunkční zemědělství.

Program Zemědělec

Cílem je zejména vytvořit předpoklady pro rozvoj zemědělských subjektů a usnadnit investiční obnovu lesa.

V rámci tohoto programu nejsou podporovány nákupy v rámci privatizace, pořízení obchodních a družstevních podílů a nákup akcií, běžné opravy technologických zařízení budov a staveb (včetně střech), splátky vyplývající z leasingových smluv, náklady spojené s pořízením stavební dokumentace. Dále se garance neposkytují na nákup mobilních strojů.

Program Zpracovatel

Cílem programu je podpořit rozvoj konkurenceschopných zpracovatelských organizací. Tento program se nevztahuje na nákupy v rámci privatizace, na pořízení obchodních a družstevních podílů a nákup akcií. Garance se neposkytují na nákup mobilních strojů.

Program Odbytová organizace

Cílem je podpořit vybudování a rozvoj odbytových organizací. V rámci programu je podporován nákup strojů, zařízení a technologií, včetně stavebních investic, pořízených za účelem společného zpracování a odbytu produkce zemědělské výroby. Prostředky úvěru lze použít na odkup movitého a nemovitého majetku (sloužícího k účelu společného zpracování a odbytu nebo k zemědělské výrobě) s výjimkou nákupu zemědělských pozemků a pozemků určených k plnění funkcí lesa.

Program Hygiena

Cílem je zajištění veterinárních a hygienických podmínek provozů, zpracovávajících živočišné a rostlinné produkty tak, aby tyto provozy odpovídaly příslušným hygienickým a veterinárním předpisům ČR i EU. V rámci programu jsou podporovány investice pro zlepšení hygieny provozů a pomocných prostor organizací, včetně investic vedoucích k certifikaci systému HACCP.

Program Půda

Cílem je podpořit nákup nestátní zemědělské půdy, včetně trvalých porostů (sadů, vinic, chmelnic) za účelem hospodaření (provozování zemědělské výroby) na této půdě.

c) Program Mládí

Cílem programu je usnadnit zahájení a rozvoj zemědělské výroby na bázi rodinných subjektů pro mladé podnikatele a mladé rodiny do 40 let. Podpora se poskytuje na financování Investičních programů za podmínky zahájení či rozvoje zemědělské výroby v rámci rodinného subjektu (např. farem).

d) Podpora pojištění

Účelem podpory je zpřístupnění pojistné ochrany širokému okruhu zemědělců a tím dosažení vyššího zajištění podnikatelských aktivit proti nepředvídatelným škodám a částečná kompenzace pojistného, vynaloženého na pojištění plodin. Podpora ve výši 30 % ze zaplaceného pojistného bude poskytnuta pěstiteli, který na své jméno sjednal smluvní pojištění plodin (za plodiny se nepovažují lesní porosty a lesní školky), kterým se rozumí: krupobití, požár, vichřice, povodně nebo záplavy, sesuv půdy, vyzimování, mráz.

III) Jednotná platba na plochu zemědělské půdy (SAPS)

V roce 2005 je žadatelem fyzická nebo právnická osoba, obhospodařující zemědělskou půdu, která je na žadatele vedena v evidenci využití zemědělské půdy podle užitelských vztahů (tzv. LPIS) podle § 3a a 3b zákona č. 252/1997 Sb., o zemědělství. Žadatel je povinen splnit podmínky stanovené **nařízením vlády č. 144/2005 Sb.** a příslušnými evropskými nařízeními (bližší informace o příslušných evropských nařízeních je možné nalézt v Příručce pro žadatele na SAPS, Top-Up a LFA). V rámci jednotné platby na plochu lze žádat o poskytnutí finanční podpory na ornou půdu, travní porost, vinice, chmelnice, ovocný sad či jinou kulturu, která je vedena v evidenci půdy podle užitelských vztahů. Podmínkou pro obdržení podpory je dodržení minimální výměry, která činí 1 ha zemědělské půdy, a to podle údajů uvedených v LPIS. Dále tato zemědělská půda musí být na žadatele vedena v LPIS od 1. 5. do 31. 8. kalendářního roku, ve kterém žádá o podporu, a po toto období zemědělsky obhospodařována v souladu s dobrými zemědělskými a environmentálními podmínkami.

►► *V roce 2004 činila sazba na ornou půdu 1 479 Kč/ha a na zemědělskou půdu 1 830 Kč/ha.*

IV) Operační programy

a) Rozvoj venkova a multifunkční zemědělství

- opatření 1.1. – „Investice do zemědělského majetku a podpora mladým začínajícím zemědělcům“.
Tyto investice jsou zaměřeny na pořízení strojů pro zemědělskou výrobu (tj. zejména traktorů, strojů a zařízení pro setí, ochranu rostlin, hnojení, sklizeň a posklizňové úpravy), dále též na

rekonstrukci a modernizaci skladovacích kapacit pro ovoce a zeleninu a k zavádění hygienických standardů při jejich skladování.

- opatření 1.2. – „Zlepšení zpracování zemědělských výrobků a jejich marketing“, podporuje investiční záměr na zlepšení zpracování jedlého ovoce (včetně ořechů) a zeleniny, např. nákup technologických linek a strojů pro modernizaci základních technologických procesů zpracování zemědělských produktů a potravin, nákup zařízení přímo související s finální úpravou, balením a značením výrobků ve vztahu ke zvyšování kvality apod.
- opatření 2.1.3. – „Řízení a zajištění funkčnosti zemědělských vodních zdrojů“, podporuje investiční záměr na pořízení a obnovu staveb k vodohospodářským melioracím pozemků (stavby k závlaze a odvodnění pozemků).

b) Horizontální plán rozvoje venkova (HRDP)

- Předčasné ukončení zemědělské činnosti (nařízení vlády č. 69/2005 Sb.)
- Méně příznivé oblasti a oblasti s ekologickými omezeními (nařízení vlády č. 241/2004 Sb., ve znění pozdějších předpisů)
- Agroenvironmentální opatření (nařízení vlády č. 242/2004 Sb., o podmínkách provádění opatření na podporu rozvoje mimoprodukčních funkcí zemědělství spočívajících v ochraně složek životního prostředí, ve znění zák. č. 542/2004 Sb. a 119/2005 Sb.)
 - agroenvironmentální opatření:
12 235 Kč/ha, jde-li o pěstování vinic, ovocných sadů nebo chmelnic v rámci ekologického zemědělství,
 - podopatření integrované systémy pěstování ovoce:
3 940 Kč/ha ovocného sadu (používání povolených prostředků na ochranu rostlin, zajištění rozboru ovoce a půdy, atd.).

5. Státní zemědělský intervenční fond – opatření v rámci Společné organizace trhu (SOT)

Výkonným orgánem pro sektor ovoce a zeleniny v ČR je SZIF (zákon č. 256/2000 Sb., v platném znění). Provádí veškeré úkony, spojené s oběhem finančních prostředků vázaných na rozhodovací proces, týkající se finančního vztahu producentů s institucemi EU, včetně všech intervenčních opatření sektoru ovoce a zeleniny. Informace lze získat na následujících webových stránkách: <http://www.szif.cz>

a) Registrace předběžně uznaných skupin producentů, organizací producentů a sdružení organizací producentů; poskytování finančních podpor pro pěstitele ovoce a zeleniny

Finanční prostředky může SZIF vyplácet pouze registrovaným (uznaným) organizacím producentů (OP) nebo sdružením organizací producentů (SOP), případně předběžně uznaným skupinám producentů. OP/SOP a skupiny producentů ovoce a zeleniny musí být registrované nebo předběžně registrované na základě NR č. 2200/96 a NK č. 1432/2003. Podmínky pro vyplácení podpor jsou stanoveny články 15 a 16 NR (ES) č. 2200/96 a v NK (ES) č. 1433/2003.

- Po vstupu ČR do EU došlo k automatické přeregistraci existujících registrovaných odbytových organizací ovoce a zeleniny na organizace producentů. Tato změna se týkala osmi subjektů, které získaly časově omezenou registraci do konce roku 2005. V současné době existuje v ČR 7 organizací producentů, neboť v jednom případě došlo k odebrání registrace. Jsou to: CZ FRUIT, odbytové družstvo, Praha; OZC Polabí, Semice; Odbytové družstvo LITOZEL, Bohušovice n. Ohří; Jihomoravská zelenina, družstvo, Velké Bílovice; Odbytové družstvo EKO-ODBYT, Slaný; JIHOFRUKT, družstvo, Velké Bílovice; Zelinářské centrum Polabí a.s., Přerov n. Labem.

Podmínkou čerpání evropských dotací je naplňování schváleného operačního programu. Tyto programy jsou předkládány OP na období 3 - 5 let, nicméně NK č. 686/2004 bylo

umožněno organizacím producentů v nových členských zemích předložit zkrácený operační program na dobu 1,5 roku.

Skutečné výdaje v rámci operačního programu jsou z 50 % hrazeny finančními příspěvky členů OP a 50 % činí podpora EU. Tato podpora je však omezena na výši 4,1 % obchodované produkce (obratu). Zkrácený operační program v roce 2004 předložilo pouze 7 organizací, avšak vzhledem k situaci na trhu se nepodařilo dva z těchto programů realizovat. Zbývajících pět organizací producentů zaměřilo své programy zejména na tato opatření:

- pořízení velkoobjemových beden na skladování ovoce a zeleniny
 - certifikáty kvality
 - poradenství
 - marketing a reklama
 - strojní vybavení
- *V roce 2004 byl celkový objem schválných operačních programů 49 920 000 Kč. Na tyto programy bylo možno čerpat podporu ve výši 24 960 000 Kč. Skutečně bylo čerpáno 19 438 902 Kč.*
 - *Pro rok 2005 byl celkový objem schválených operačních programů 57 955 000 Kč s možností čerpat 28 977 500 Kč. K 4. 10. 2005 bylo vyčerpáno prostřednictvím částečných plateb 10 183 329 Kč. Předpokládá se, že se celkový objem vyplacených prostředků bude pohybovat na úrovni 19 mil. Kč).*
- Kromě organizací producentů fungují v ČR i 4 předběžně uznané skupiny producentů s plánem k dosažení uznání (Družstvo producentů rajčat, Podivín; Východočeská zelenina – družstvo producentů zeleniny, Synkov – Slemeno; EB Fruit – odbytové družstvo ovocnářů, Holovousy; ZN FRUIT, družstvo, Hodonice). Jedná se o právnické osoby usilující o získání registrace jako organizace producentů, které ještě nesplňují všechna kritéria stanovená pro OP. V této formě může skupina fungovat a pobírat podporu po dobu maximálně 5 let. Podpora je stanovena na základě objemu obchodovatelné produkce následujícím způsobem:
- a) pro první rok 5 %, pro druhý rok 5 %, pro třetí rok 4 %, pro čtvrtý rok 3 % a pro pátý rok 2 % z hodnoty obchodovatelné produkce až do max. výše 1 mil. EUR, (tj. cca 30 mil. Kč),
 - b) pro první rok 2,5 %, pro druhý rok 2,5 %, pro třetí rok 2 %, pro čtvrtý rok 1,5 % a pro pátý 1,5 % z hodnoty obchodovatelné produkce přesahující 1 mil. EUR, (tj. nad cca 30 mil. Kč).

Pro každou skupinu producentů je podpora omezena ve výši:

- 100 000 EUR pro první rok
- 100 000 EUR pro druhý rok
- 80 000 EUR pro třetí rok
- 60 000 EUR pro čtvrtý rok
- 50 000 EUR pro pátý rok

Tyto prostředky nejsou vázány na operační program a není zde nutný 50% podíl členů na financování jednotlivých opatření. Pokud však skupina nedosáhne během stanovené lhůty pěti let podmínky pro uznání jako OP je požadováno vrácení části nebo celé poskytnuté podpory.

- *V tomto režimu bylo k 4. 10. 2005 vyplaceno 2 138 644 Kč.*

b) Stahování zboží z trhu

Základním úkolem registrovaných OP je odbyt produkce svých členů. Další funkcí je jejich zodpovědnost za stahování nadbytečného ovoce a zeleniny z trhu a za jeho případné charitativní využití nebo za jeho ekologicky přijatelné zničení. OP mohou dělat tuto službu nejen pro své členy, ale také za úplatu pro neorganizované ovocnáře a zelináře.

Paušální sazba je stanovena v NK (ES) č. 103/2003 a týká se květáku a rajčat (z ovoce meruněk, broskví, nektarinek, hrušek konzumních a jablek konzumních).

c) Vydávání licencí pro čerstvé ovoce a zeleninu

Při dovozu čerstvého ovoce a zeleniny ze třetích zemí není zapotřebí dovozní licence. Vývoz čerstvého ovoce a zeleniny podléhá předložení licence pouze tehdy, chce-li vývozce nárokovat příslušnou vývozní subvenci.

Dovoz čerstvých banánů ze třetích zemí do EU podléhá předložení dovozní licence (licence se předkládá celnímu orgánu při proclení). Banány je možné dovážet v rámci celní kvóty nebo mimo celní kvótu.

V rámci Společenství existuje kvóta na dovoz česneku se sníženým clem. Pro dovoz v rámci této kvóty musí dovozce předložit dovozní licenci.

d) Poskytování finanční podpory na ovoce a zeleninu určené ke zpracování

Podpory v odvětví zpracovaného ovoce a zeleniny jsou určeny producentům ES, kteří dodávají rajčata, broskve nebo hrušky ke zpracování na určité výrobky, uvedené v příloze I NR č. 2201/96. Tento systém podpor byl ustanoven jako opatření ve prospěch výrobků ze zpracovaného ovoce a zeleniny, jež mají zvláštní význam v některých oblastech či regionech ES a které jsou vystaveny zvýšené konkurenci třetích zemí. Jednou z podmínek pro získání podpory je členství v registrované OP, prostřednictvím které se uskutečňují veškeré obchodní a finanční transakce. OP musí uzavřít smlouvu o zpracování s rovněž registrovaným zpracovatelem.

Ke dni 24. 10. 2005 jsou v ČR dva registrovaní zpracovatelé rajčat.

- *V marketingovém roce 2004/05 bylo sklizeno 11 733,3 t rajčat pro průmyslové zpracování z plochy 386,09 ha. Na základě předložené žádosti o vyplacení podpory na čistou hmotnost suroviny přijaté ke zpracování (11 377,3 t) byla při sazbě 34,50 EUR/t vyplacena částka 12 440 064 Kč.*

f) Vydávání licencí pro výrobky ze zpracovaného ovoce a zeleniny

Při dovozu zpracovaného ovoce a zeleniny ze třetích zemí není zapotřebí dovozní licence. Vývoz podléhá předložení licence pouze tehdy, chce-li vývozce nárokovat příslušnou vývozní subvenci (licence se předkládá celnímu orgánu při proclení).

V rámci Společenství existuje kvóta na dovoz konzervovaných hub a konzervovaných mandarinek se sníženým clem. Pro dovoz v rámci kvóty musí dovozce předložit dovozní licenci.

g) Vývozní subvence pro ovoce a zeleninu a pro výrobky ze zpracovaného ovoce a zeleniny

Protože ceny zemědělských výrobků v mnoha společných organizacích trhu (SOT) jsou v EU v důsledku různých vlivů (např. vyšších výrobních nákladů, určitých regulačních opatření apod.) vyšší, než jsou ceny srovnatelných výrobků na světovém trhu, jsou vývozcům (držitelům vývozní licence) vypláceny vývozní subvence (náhrady) k zajištění konkurenceschopnosti výrobků Společenství na světovém trhu.

O vývozní subvence se musí požádat v zemi, ve které se podává vývozní prohlášení, a to i v případě, že je vývozní licence vydána v jiném členském státě.

Hlavní nařízení ES o společné organizaci trhu ovoce a zeleniny

Registrace organizace producentů a sdružení organizací producentů, stahování zboží z trhu Nařízení Rady (ES) č. 2200/1996 Nařízení Komise (ES) č. 1432/2003 Nařízení Komise (ES) č. 103/2004 Nařízení Komise (ES) č. 686/2004	Záruky pro čerstvé ovoce a zeleninu Nařízení Komise (ES) č. 2220/1985 Nařízení Komise (ES) č. 800/1999 Nařízení Komise (ES) č. 565/2000 Nařízení Komise (ES) č. 1961/2001 Nařízení Komise (ES) č. 1291/2000 Nařízení Komise (ES) č. 1433/2003
Poskytování dočasných finančních podpor pěstitelům ovoce a zeleniny Nařízení Rady (ES) č. 2200/1996 Nařízení Komise (ES) č. 1433/2003 Nařízení Komise (ES) č. 1943/2003 Nařízení Komise (ES) č. 686/2004	Dovozní licence pro banány Nařízení Rady (ES) č. 404/1993 Nařízení Komise (ES) č. 896/2001 Nařízení Komise (ES) č. 1291/2000
Licence pro čerstvé ovoce a zeleninu Nařízení Rady (ES) č. 2200/1996 Nařízení Komise (ES) č. 1291/2000 Nařízení Komise (ES) č. 1961/2001 Nařízení Komise (ES) č. 565/2002	Pro sektor zpracovaného ovoce a zeleniny: Nařízení Rady (ES) č. 2201/1996 Nařízení Komise (ES) č. 1535/2003
Vývozní subvence pro čerstvé ovoce a zeleninu Nařízení Rady (ES) č. 2200/1996 Nařízení Komise (ES) č. 565/1980 Nařízení Rady (ES) č. 386/1990 Nařízení Komise (ES) č. 800/1999 Nařízení Komise (ES) č. 2090/2002	Kontrolní systém ovoce a zeleniny Nařízení Rady (ES) č. 1148/2001 Nařízení Komise (ES) č. 408/2003

6. Legislativa ČR vztahující se ke komoditě zelenina

Následující přehled právních předpisů zahrnuje výběr právních předpisů, týkajících se komodity zelenina:

Zákon č. 456/2004 Sb., úplné znění zákona 110/1997 Sb., o potravinách

- prováděcí předpisy:
 - 431/2005 Sb., kterou se mění vyhl. č. 304/2004 Sb., o stanovení druhů a podmínek použití přídatných a pomocných látek při výrobě potravin, ve znění vyhl. č. 152/2005 Sb.,
 - 368/2005 Sb., kterou se mění vyhl. č. 113/2005 Sb., o způsobu označování potravin a tabákových výrobků,
 - 366/2005 Sb., o požadavcích vztahujících se na některé zmrazené potraviny (ruší vyhl. 326/1997 Sb., 44/2000 Sb., 160/2002 Sb.). Účinnost od 1. 1. 2006,
 - 238/2005 Sb., kterou se mění vyhl. 211/2004 Sb., o metodách zkoušení a způsobu odběru a přípravy kontrolních vzorků, ve znění vyhl. č. 611/2004 Sb.,
 - 68/2005 Sb., kterou se mění vyhl. č. 158/2004 Sb., o stanovení max. přípustného množství reziduí jednotlivých druhů pesticidů v potravinách a potravinových surovinách,
 - 650/2004 Sb., kterou se mění vyhl. č. 157/2003 Sb., o stanovení požadavků pro čerstvé ovoce a zeleninu, zpracované ovoce a zeleninu, suché skořápkové plody, houby, brambory a výrobky z nich, jakož i další způsoby jejich označování,
 - 450/2004 Sb., o označování výživové hodnoty potravin,
 - 447/2004 Sb., o požadavcích na množství a druhy látek určených k aromatizaci potravin, podmínky jejich použití, požadavky na jejich zdravotní nezávadnost,
 - 446/2004 Sb., o požadavcích na doplňky stravy a na obohacování potravin potravinými doplňky,
 - 320/2004 Sb., kterou se mění vyhl. 212/2004 Sb., o stanovení zásob a způsobu jejich ohlašování SZPI,
 - 305/2004 Sb., o stanovení druhů kontaminujících a toxikologicky významných látkách a jejich množství v potravinách,

- 289/2004 Sb., kterou se mění vyhl. 335/1997 Sb., pro nealkoholické nápoje a koncentráty k přípravě nealkoholických nápojů, ovocná vína, ostatní vína apod.,
- 210/2004 Sb., o podmínkách a požadavcích na provozní a osobní hygienu při výrobě potravin a jejich uvádění do oběhu s výjimkou prodeje, kromě potravin živočišného původu,
- 161/2004 Sb., kterou se mění vyhl. 147/1997 Sb., o způsobu stanovení kritických bodů v technologii výroby, ve znění vyhl. 196/2002,
- 133/2004 Sb., o podmínkách ozařování potravin a surovin, o nejvyšší přípustné dávce záření a o způsobu označení ozáření na obalu,
- 132/2004 Sb., o mikrobiologických požadavcích na potraviny, způsobu jejich kontroly a hodnocení,
- 54/2004 Sb., o potravinách určených pro zvláštní výživu a o způsobu jejich použití.

Zákon č. 247/2003 Sb., úplné znění zákona č. 252/1997 Sb., o zemědělství, ve znění pozdějších předpisů (změny zákony č. 441/2005 Sb., 94/2005 Sb., 317/2004 Sb., 85/2004 Sb., 128/2003 Sb., 62/2000 Sb., 307/2000 Sb.)

- prováděcí předpisy:

- 145/2005 Sb., o poskytování národních doplňkových plateb k přímým podporám pro rok 2005,
- 144/2005 Sb., o poskytování jednotné platby na plochu zemědělské půdy pro roky 2005 a 2006,
- 121/2005 Sb., kterým se mění NV č. 241/2004 Sb., o podmínkách provádění pomoci méně příznivým oblastem,
- 119/2005 Sb., kterým se mění NV č. 242/2004 Sb., o provádění agroenvironmentálních opatření, ve znění zák. č. 542/2004 Sb.,
- 99/2005 Sb., kterým se mění NV č. 151/2004 Sb., o poskytování subvencí při vývozu zemědělských výrobků,
- 69/2005 Sb., o stanovení podmínek pro poskytování dotace v souvislosti s předčasným ukončením provozování zemědělské činnosti u zemědělského podnikatele,
- 655/2004 Sb., o stanovení podmínek pro zařazení skupin výrobců, zajišťujících společný odbyt vybraných zemědělských komodit, do programu zakládání skupin výrobců a o stanovení podmínek pro poskytování dotace k podpoře jejich činností,
- 247/2004 Sb., o provádění některých opatření společné organizace trhu s ovocem a zeleninou a s výrobky zpracovanými z ovoce a zeleniny,
- 246/2004 Sb., o provádění některých opatření společné organizace trhu s osivem,
- 159/2004 Sb., o stanovení bližších podmínek poskytování a propadnutí záruk pro zemědělské výrobky,
- 505/2000 Sb. o stanovení podpůrných programů k podpoře mimoprodukčních funkcí zemědělství, ve znění NV č. 500/2001 Sb. a 203/2004 Sb.

Zákon č. 326/2004 Sb., o rostlinolékařské péči

- prováděcí předpisy:

- 247/2005 Sb., kterou se mění vyhl. 330/2004 Sb., o opatřeních proti zavlékání a rozšiřování škodlivých organismů rostlin a rostlinných produktů, ve znění vyhl. 662/2004 Sb.,
- 334/2004 Sb., o mechanizačních prostředcích na ochranu rostlin,
- 333/2004 Sb., o odborné způsobilosti na úseku rostlinolékařské péče,
- 329/2004 Sb., o přípravcích a dalších prostředcích na ochranu rostlin,
- 328/2004 Sb., o evidenci výskytu a hubení škodlivých organismů ve skladech rostlinných produktů a o způsobu zjišťování a regulace jejich výskytu v zemědělských veřejných skladech a skladech SZIF.

Zákon č. 408/2000 Sb., o ochraně práv k odrůdám rostlin, ve znění pozdějších předpisů (změny zák. č. 147/2002 Sb., 149/2002 Sb., 219/2003 Sb.).

Zákon č. 219/2003 Sb., o uvádění do oběhu osiva a sadby pěstovaných rostlin

- prováděcí předpisy:

40/2005 Sb., kterou se mění vyhl. 175/2004 Sb., o podrobnostech o uvádění do oběhu osiva a sadby,

206/2004 Sb., stanoví požadavky na odběr vzorků, postupy a metody zkoušení osiva a sadby,

147/2004 Sb., o stanovení podrobností o množitelských porostech a rozmnožovacím materiálu chmele, révy, ovocných a okrasných druhů a jeho uvádění do oběhu.

Zákon č. 106/2005 Sb., úplné znění zákona č. 185/2001 Sb. o odpadech

- prováděcí předpisy:

383/2001 Sb., o podrobnostech nakládání s odpady (změna vyhl. č. 41/2005 Sb., č. 294/2005 Sb.),

382/2001 Sb., o podmínkách použití upravených kalů na zemědělské půdě (změna vyhl.

č. 504/2004 Sb.),

381/2001 Sb., o stanovení Katalogu odpadů, Seznamu nebezpečných odpadů (změna vyhl.

č. 503/2004 Sb.),

376/2001 Sb., o hodnocení nebezpečných vlastností odpadů (změna vyhl. č. 502/2004 Sb.).

Zákon č. 461/2004 Sb., úplné znění zákona č. 156/1998 Sb., zákon o hnojivech, pomocných půdních látkách, pomocných rostlinných přípravcích a substrátech a o agrochemickém zkoušení zemědělských půd, ve znění pozdějších předpisů (č. 317/2004 Sb.)

- prováděcí předpisy:

474/2000 Sb., o stanovení požadavků na hnojiva ve znění vyhl. č. 401/2004 Sb., č. 209/2005,

274/1998 Sb., o skladování a způsobu používání hnojiv, ve znění vyhl. č. 399/2004 Sb.,

č. 476/2000 Sb., 473/2002 Sb.,

275/1998 Sb., o agrochemickém zkoušení zemědělských půd a zjišťování půdních vlastností lesních pozemků ve znění vyhl. č. 477/2000 Sb., č. 400/2004 Sb.

273/1998 Sb., o odběrech a chemických rozbořech vzorků hnojiv ve znění vyhl. č. 475/2000 Sb.

Zákon č. 477/2001 Sb., o obalech, ve znění pozdějších předpisů (č. 274/2003 Sb., 94/2004 Sb., 237/2004 Sb., 257/2004 Sb.)

- prováděcí předpisy:

641/2004 Sb., o rozsahu a způsobu vedení evidence obalů a ohlašování údajů z této evidence,

115/2002 Sb., o podrobnostech nakládání s obaly,

116/2002 Sb., o způsobu označování vratných zálohovaných obalů.

Zákon č. 254/2001 Sb., zákon o vodách a o změně některých zákonů (vodní zákon), ve znění pozdějších předpisů (změny zákony č. 76/2002 Sb., 320/2002 Sb., 274/2003 Sb., 20/2004 Sb.), a jeho prováděcí předpisy.

Vyhláška č. 570/2004 Sb., kterou se mění vyhláška č. 463/2002 Sb., kterou se stanoví seznam katastrálních území s přiřazenými průměrnými základními cenami zemědělských pozemků ve znění vyhlášky č. 387/2003 Sb.

Nářízení vlády č. 100/2005 Sb., kterým se mění NV č. 140/2000 Sb., kterým se stanoví seznam oborů živností volných ve znění pozdějších předpisů, a NV č. 469/2000 Sb., kterým se stanoví obsahové náplně jednotlivých živností ve znění NV č. 491/2004 Sb. Účinnost od 1. 4. 2005.

Vyhláška č. 200/2005 Sb., kterou se mění vyhláška č. 199/2004 Sb., kterou se provádějí některá ustanovení celního zákona a kterou se zrušují některé vyhlášky upravující osvobození od dovozního cla a nepreferenční původ zboží. Účinnost od 1. 7. 2005.

Vyhláška č. 432/2005 Sb., kterou se stanoví podmínky a způsob poskytování finanční náhrady za újmu vzniklou omezením zemědělského hospodaření, vzor a náležitosti uplatnění nároku. Účinnost od 1. 11. 2005.

7. Kontrola jakosti

a) Čerstvá zelenina

V roce 2004 bylo inspektory SZPI zkontrolováno celkem 2 558 šarží čerstvé zeleniny, tj. o 7 % méně než v roce 2003. Požadavkům právních předpisů nevyhovělo celkem 25 % kontrolovaných šarží. Nejvíce závad bylo zjištěno v maloobchodě, kde nevyhovělo celkem 33 % kontrolovaných šarží (v roce 2003 to bylo 39 %, v roce 2002 35,7 %).

Problematickou skupinou je zelenina plodová, lusková a cibulová. Mezi nejčastější závady patřilo nedodržení minimálních požadavků na jakost danou obchodními normami. Jednalo se především o nečerstvost, hluboké otlaky a často i plíseň či hnilobu, což je klasifikováno jako porušení mikrobiologických znaků. Vysoké procento těchto závad je zapříčiněno nedostatečným tříděním a vyřazováním neodpovídajících produktů při samoobslužném systému prodeje v supermarketech.

Další neméně důležitou otázkou je otázka označování čerstvé zeleniny, a tím také jejich zařazení do správných jakostních tříd, a to jak v případě komodit balených a určených pro přímý prodej spotřebiteli, tak komodit nebalených. Nesprávná hmotnost, respektive nedodržení deklarované hmotnosti balení či minimální hmotnosti plodů, jsou rovněž důvodem k pozastavení dané šarže.

Počet kontrolovaných vzorků čerstvé zeleniny za rok 2004

Zelenina	Výroba		Maloobchod		Velkoobchod		Ostatní		Celkem	
	celkem	% nevyh.	celkem	% nevyh.	celkem	% nevyh.	celkem	% nevyh.	celkem	% nevyh.
Cibulová	3	33	381	43	45	11	2	50	431	39
Kořenová	10	10	474	29	159	3	1	0	644	22
Košťálová	8	25	369	22	180	3	0	0	557	16
Listová	2	0	81	32	50	0	1	0	134	19
Lusková	2	0	13	46	6	0	0	0	21	29
Plodová	5	0	581	35	175	4	6	0	767	28
Řapíkatá a stonková	0	0	2	100	0	0	0	0	2	100
Ostatní	0	0	2	100	0	0	0	0	2	100
CELKEM	30	13	1 903	33	615	3	10	10	2 558	25
Tuzemsko	24	8	867	28	247	2	5	0	1 143	22
Jiná než ČR	6	33	1 036	37	368	4	5	20	1 415	29

Pramen: SZPI

Výsledky rozborů čerstvé zeleniny z laboratoří a z hodnocení na místě za rok 2004

Zelenina	Počet analýz										Počet odebraných vzorků	
	analytika		mikrobiologie		cizorodé látky		senzorika		značení			
	celkem	% nevyh.	celkem	% nevyh.	celkem	% nevyh.	celkem	% nevyh.	celkem	% nevyh.	celkem	% nevyh.
Cibulová	9	78	30	27	34	3	325	34	267	29	387	44
Kořenová	6	50	61	15	140	4	453	21	327	17	608	23
Košťálová	7	57	51	8	69	0	448	15	276	13	526	17
Listová	0	0	8	38	68	0	57	32	37	35	128	20
Lusková	0	0	3	67	14	14	6	50	5	60	21	29
Plodová	7	29	70	23	154	1	515	30	348	24	696	31
Řapíkatá a stonková	0	0	0	0	0	0	2	100	1	100	2	100
Ostatní	0	0	1	100	0	0	0	0	2	100	2	100
CELKEM	29	55	224	19	479	2	1 806	25	1 263	21	2 370	27
Tuzemsko	13	62	130	15	156	1	899	21	605	14	1 079	23
Jiná než ČR	16	50	94	24	323	3	907	28	658	28	1 291	31

Pramen: SZPI

Výsledky kontroly jakosti a zdravotní nezávadnosti čerstvé zeleniny za období od ledna do září 2005

V uvedeném období bylo kontrolováno 2 207 šarží čerstvé zeleniny, z toho dvě třetiny ze zahraničí. Relativně nejvíce závad je stále zjišťováno v maloobchodech.

Počet kontrolovaných vzorků čerstvé zeleniny za I. – IX. měsíc roku 2005

Zelenina	Výroba		Maloobchod		Velkoobchod		Ostatní		Celkem	
	celkem	% nevyh.	celkem	% nevyh.	celkem	% nevyh.	celkem	% nevyh.	celkem	% nevyh.
Cibulová	1	0	290	35	57	7	1	0	349	30
Kořenová	6	0	347	38	80	3	2	0	435	32
Košťálová	2	0	191	36	93	1	1	0	287	25
Listová	1	0	100	38	49	7	1	0	151	29
Lusková	3	0	21	33	3	0	0	0	27	28
Plodová	5	25	762	33	180	4	2	0	949	28
Řapíkatá a stonková	0	0	7	100	0	0	0	0	7	100
Ostatní	0	0	2	50	0	0	0	0	2	50
CELKEM	18	7	1 720	35	462	4	7	0	2 207	29
Tuzemsko	11	13	632	32	119	6	4	0	766	29
Jiná než ČR	7	0	1 088	37	343	3	3	0	1 441	29

Pramen: SZPI

Nejčastější porušení ustanovení právních předpisů jsou v obchodní síti nadále zjišťovány u zeleniny kořenové, listové a cibulové. V jarním a letním období jsou ve větší míře vystavovány zákazy na uvádění zeleniny do oběhu především pro znečištění zeminou, což minimální požadavky obchodních norem nepřipouští vůbec nebo pouze u některých produktů v omezené míře. Problémem je ztráta čerstvosti vlivem nevhodného skladování zejména listové zeleniny mimo chladicí zařízení.

Výsledky rozborů čerstvé zeleniny z laboratoří a z hodnocení na místě za I. – IX. měsíc roku 2005

Zelenina	Počet analýz										Počet odebraných vzorků	
	analytika		mikrobiologie		cizorodé látky		senzorika		značení		celkem	% nevyh.
	celkem	% nevyh.	celkem	% nevyh.	celkem	% nevyh.	celkem	% nevyh.	celkem	% nevyh.		
Cibulová	17	18	82	22	27	0	300	28	195	14	339	30
Kořenová	9	11	99	29	81	1	302	29	203	29	417	32
Košťálová	6	67	76	21	32	0	215	20	140	19	264	25
Listová	1	100	25	32	46	7	82	29	55	24	141	29
Lusková	0	0	5	60	8	0	15	33	12	25	25	28
Plodová	10	30	167	28	83	0	775	25	526	14	889	28
Řapíkatá a stonková	0	0	3	100	0	0	6	100	1	0	7	100
Ostatní	0	0	1	100	0	0	0	0	0	0	1	100
CELKEM	43	28	458	27	277	1	1 695	26	1 132	17	2 083	29
Tuzemsko	22	18	161	24	74	1	597	27	382	13	696	29
Jiná než ČR	21	38	297	29	203	1	1 098	26	750	18	1 387	29

Pramen: SZPI

b) Zpracovaná zelenina

V roce 2004 bylo inspektory SZPI zkontrolováno celkem 244 vzorků zpracované zeleniny, což je o 3,6 % méně vzorků v porovnání s předchozím rokem. Jako nevyhovující bylo vyhodnoceno 33 vzorků (tj. 13,5 %), z toho bylo 22 šarží tuzemských. Z hlediska jednotlivých skupin náležela k nejproblematictější skupině sterilované zeleniny a skupině mléčně kvašené zeleniny.

Porovnáním zdravotní nezávadnosti, jakosti a označování u vzorků kontrolovaných ve výrobě, velkoobchodech a maloobchodech lze konstatovat, že četnost závad je stále nejvyšší v maloobchodní síti.

Počet kontrolovaných vzorků zpracované zeleniny v roce 2004

Původ zboží	Výroba		Velkoobchod		Maloobchod		Jiné*		Celkem	
	celkem	nevyh. %	celkem	nevyh.%	celkem	nevyh.%	celkem	nevyh. %	celkem	nevyh. %
ČR	80	5,0	21	4,8	81	21,0	1	0,0	173	12,0
Jiný než ČR	3	33,3	6	33,0	52	15,4	0	0,0	61	18,0
CELKEM	83	6,0	27	11,1	133	18,8	1	0,0	244	13,5

Pramen: SZPI

Poznámka: * restaurace, přeprava, suroviny

Při kontrole chemických požadavků na zdravotní nezávadnost (dle vyhlášek č. 305/2004 Sb. a 304/2004 Sb., ve znění vyhl. č. 152/2005 Sb.) nebyl nalezen žádný nevyhovující vzorek.

Nejproblematictější skupinou výrobků z hlediska mikrobiologických ukazatelů byla upravená chlazená čerstvá zelenina. Mikrobiologickým požadavkům dle vyhlášky č. 132/2004 Sb. nevyhověly dva výrobky – zeleninová směs brokolice-květák a polévková směs (oba z tuzemska), u kterých byla zjištěna plíseň viditelná pouhým okem.

Při kontrole jakostních požadavků a při senzorickém hodnocení (dle vyhlášky č. 157/2003 Sb., ve znění vyhl. č. 650/2004 Sb.) nevyhovělo jakostním požadavkům sedm vzorků zmrazené zeleniny (z tuzemska). U pěti výrobků neodpovídala hmotnost jednotlivých složek zeleniny údajům uvedeným na obalu výrobku ve složení. Nižší hmotnost výrobku byla zjištěna u zmrazené jarní zeleniny. U zmrazené zeleniny s rýží neodpovídala obsah krup údajům na obalu (složka kroupy nebyla ve výrobku vůbec zastoupena, ačkoliv na obalu byla deklarována).

Při senzorickém hodnocení byly dva vzorky sterilované zeleniny hodnoceny jako nevyhovující z důvodu neodpovídajícího vzhledu. Jednalo se o sterilované okurky a červenou papriku řezanou (z tuzemska).

Mezi zjištěné nedostatky v označování patřily chybějící údaje u dvou výrobků z Polska (kysané zelí a kvašené okurky) o datu minimální trvanlivosti a u jednoho výrobku z tuzemska (kysané zelí) chyběly veškeré údaje. U některých výrobků bylo zjištěno neúplné označení nebo nesprávné označení údajů (kyselé zelí z Rakouska, kysané zelí a chlazené zeleninové směsi z tuzemska, zmrazené zeleninové směsi z tuzemska a Belgie, olivy ve slaném nálevu ze Španělska), klamavé označení v názvu u výrobků zeleninového leča a sterilovaných okurek z tuzemska. K dalším nedostatkům patřily chybějící údaje v českém jazyce (zejména u sterilované zeleniny z Německa, kysaného zelí z Polska a chemicky konzervované zeleniny z Řecka).

Nevyhovující označení bylo zjištěno celkem u 18 výrobků ze zeleniny.

Z dalších zjištěných nedostatků stojí za zmínku nedodržení podmínek skladování u mléčně kvašené a zmrazené zeleniny a také u upravené chlazené čerstvé zeleniny.

Výsledky rozborů zpracované zeleniny z laboratoří a z hodnocení na místě v roce 2004

Ukazatel	Počet rozborů									
	analytika		mikrobiologie		cizorodé látky		senzorika		označování	
	celkem	% nevyh.	celkem	% nevyh.	celkem	% nevyh.	celkem	% nevyh.	celkem	% nevyh.
Zelenina	56	9,0	71	1,4	71	0,0	71	15,5	48	37,5

Pramen: SZPI

Výsledky kontroly jakosti a zdravotní nezávadnosti zpracované zeleniny za I. – IX. měsíc roku 2005

V tomto období bylo zkontrolováno celkem 386 vzorků. Jako nevyhovující bylo vyhodnoceno 123 vzorků, z toho 84 tuzemských. Z hlediska jednotlivých skupin náležela k nejproblematictější skupině sterilované zeleniny, skupina mléčně kvašené zeleniny a skupina chlazené čerstvé a mražené zeleniny.

Porovnáním zdravotní nezávadnosti, jakosti a označování lze konstatovat, že četnost závad je stále nejvyšší v maloobchodní síti.

Počet kontrolovaných vzorků zpracované zeleniny za I. – IX. měsíc roku 2005

Původ zboží	Výroba		Velkoobchod		Maloobchod		Jiné*		Celkem	
	celkem	nevyh. %	celkem	nevyh. %	celkem	nevyh. %	celkem	nevyh. %	celkem	nevyh. %
Tuzemsko	89	11,2	3	0,0	225	32,9	0	0,0	317	26,5
Jiná než ČR	6	33,3	0	0,0	63	58,7	0	0,0	69	56,5
CELKEM	95	12,6	3	0,0	288	38,5	0	0,0	386	31,9

Pramen: SZPI

Poznámka: * restaurace, přeprava, suroviny

Při kontrole chemických požadavků na zdravotní nezávadnost byly zjištěny tři nevyhovující vzorky. U mléčně kvašené zeleniny (kysané zelí z Polska) byla zjištěna nepovolená přítomnost konzervačních látek – kyseliny sorbové a benzoové. U mražených fazolí z Polska bylo zjištěno překročení nejvyššího přípustného množství pro pesticid flusilazol. U fazolí v tomatové omáčce z Itálie bylo zjištěno překročení nejvyššího přípustného množství pro cín.

Mezi problematické skupiny výrobků z hlediska mikrobiologických ukazatelů patřila chlazená čerstvá zelenina a mražená zelenina. Požadavkům dle platných právních předpisů nevyhověly tři výrobky – zeleninová polévková směs (tuzemsko - zjištěna hniloba ze 74 %), brokolicevé nugety s nivou (tuzemsko – zjištěna plíseň viditelná pouhým okem) a mražená zeleninová směs (tuzemsko – překročení přípustné hodnoty pro *Listeria monocytogenes*).

Při kontrole jakostních požadavků nebyl nalezen žádný nevyhovující vzorek. Při senzoričtém hodnocení byly čtyři vzorky sterilované zeleniny hodnoceny jako nevyhovující z důvodu neodpovídajícího vzhledu. Jednalo se o sterilované zelí kysané z tuzemska (zjištěn převažující výskyt řezů košťálů o síle nad 5 mm) a kysané zelí červené z tuzemska, které nevyhovělo z důvodu neodpovídající vůně a chuti.

Mezi zjištěné nedostatky v označování patřily chybějící údaje, např. označení data použitelnosti, podmínky uchování nebo označení výrobce. Jednalo se o mléčně kysanou zeleninu z Polska, Slovenska a tuzemska. U některých zeleninových výrobků bylo zjištěno neúplné označení nebo nesprávné označení údajů (sterilovaná zelenina z Polska, mražená zelenina z tuzemska, kečupy z Polska, Bulharska a tuzemska). Některé výrobky byly zcela bez označení či byly klamavě označeny třídou jakosti.

K dalším nedostatkům patřily chybějící údaje v českém jazyce, jednalo se zejména o výrobky ze zeleniny z Itálie, sterilovanou zeleninu z Řecka, sterilované zelí, kysané zelí a ostatní výrobky ze zeleniny z Polska a sterilované chilli papriky z Vietnamu.

Nevyhovující označení bylo zjištěno celkem u 46 výrobků ze zeleniny.

Z dalších zjištěných nedostatků stojí za zmínku nedodržení podmínek skladování u pěti vzorků mléčně kvašené zeleniny, šesti vzorků upravené chlazené čerstvé zeleniny a u 50 vzorků zmražené zeleniny. U dvou výrobků ze zeleniny byl zjištěn nevyhovující obal – silně znečištěný obal u salátu z červené řepy z tuzemska a porušený obal u mražené brokolice z tuzemska.

Výsledky rozborů zpracované zeleniny z laboratoří a z hodnocení na místě za I. – IX. měsíc roku 2005

Ukazatel	Počet rozborů									
	analytika		mikrobiologie		cizorodé látky		senzorika		označování	
	celkem	% nevyh.	celkem	% nevyh.	celkem	% nevyh.	celkem	% nevyh.	celkem	% nevyh.
Zelenina	20	0,0	71	4,2	39	7,7	224	31,2	60	76,7

Pramen: SZPI

EVROPSKÝ TRH

Rok 2004 lze charakterizovat jako složitou sezónu pro pěstitele zeleniny téměř ve všech stávajících zemích Evropské unie. Sklizeňové plochy některých druhů zeleniny se v tomto roce po několika nepříznivých letech významně zvýšily a v řadě zemí bylo u většiny druhů dosahováno, vzhledem k příznivému průběhu počasí, vysokých výnosů. Tato skutečnost následně přinesla pěstitelům značné problémy s odbytem produkce z důvodu výrazného přetlaku nabídky čerstvé zeleniny na trhu nad poptávkou, což způsobilo výrazný propad tzv. farmářských cen u většiny druhů zeleniny a tím i výrazné finanční ztráty u pěstitelů.

V návaznosti na tyto skutečnosti došlo v **roce 2005** ve většině evropských státech ke snížení ploch nejrozšířenějších druhů zeleniny, zejména cibule, mrkve, hlávkového zelí, kukuřice a průmyslových rajčat. Navíc extrémní klimatické podmínky v roce 2005 (pozdní jarní mrazy ve střední a východní Evropě, horké, suché léto v zemích jižní Evropy, ale chladný deštivý srpen na severu) negativně ovlivnily produkci všech druhů zeleniny ve většině evropských států. Srpnové povodně a vichřice v Řecku a Bulharsku úrodu v některých oblastech těžce poškodily. Lze předpokládat, že v sezóně 2005/06 dojde na evropském trhu u některých druhů zeleniny – na rozdíl od předchozí sezóny – k převýšení poptávky nad nabídkou.

Celosvětová produkce zeleniny dosáhla v roce 2004 podle údajů FAOSTAT 868,8 mil. t, což je o 2 % více v porovnání s rokem 2003. Produkce zeleniny v evropských zemích se na této produkci podílí téměř 12 %. V zemích Evropské unie se v roce 2004 sklídilo celkem 66,8 mil. t zeleniny. Největšími producenty v rámci EU 25 je Itálie a Španělsko s produkcí 16 mil. t, resp. 13 mil. t. Na třetím místě je Francie, následuje Polsko, Řecko, Nizozemsko, Německo, Maďarsko a Belgie.

Produkce rajčat v zemích EU

Největším producentem rajčat pro přímou spotřebu v rámci EU je **Španělsko** (průměrně 2,2 mil. t), které je zároveň i největším exportérem rajčat (cca 50 % sklizně jde na export). Pěstování rajčat na Kanárských ostrovech ztrácí v posledních letech na významu. Druhým největším producentem rajčat pro čerstvý trh (kolem 1,2 mil. t) je **Itálie**. Na rozdíl od Španělska je skoro 90 % produkce určeno pro domácí trh. Průměrná spotřeba na osobu činí kolem 40 kg a je největší na světě.

Mezi další významné producenty rajčat patří Francie, Nizozemsko a Německo. Ve **Francii** se v roce 2004 sklídilo 615 tis. t, přičemž více než 90 % rajčat je pěstováno v krytých plochách. Podíl rajčat hroznových (na vijanu) v roce 2004 činil kolem 50 % v porovnání s 18 % v roce 1998. Hlavní pěstitelskou oblastí je jihovýchod země a Bretan. Export kolísá v posledních letech mezi 81 tis. t a 128 tis. t. Francie zůstává čistým importérem čerstvých rajčat (v roce 2004 činil dovoz 435 tis. t), a to především ze Španělska a Maroka.

V **Nizozemsku** dosáhla sklizeň rajčat rekordního objemu 645 tis. t. Pěstební plocha v roce 2004 v porovnání s předchozím rokem vzrostla a k dalšímu nárůstu došlo i v roce 2005. Rajčata v hroznech představují kolem 66 % produkce v porovnání s 15 % v roce 1995. Export se od roku 2000 meziročně zvyšuje, přičemž nejdůležitějším odběratelem je Německo, dynamický nárůst exportu nastal také do Velké Británie, Itálie a Švédska.

V roce 2004 bylo v **Německu** sklizeno z 292 ha krytých ploch 58 tis. t rajčat a dále z 50 ha kolem 2 tis. t polních rajčat. Rajčata hroznová (na vijanu) se na celkové produkci podílí téměř 60 %. Německo dováží rajčata zejména z Nizozemska a Španělska.

V **Belgii** je v posledních letech patrný rozvoj v pěstování rajčat, avšak zdaleka nedosahuje úrovně poloviny 90. let minulého století. Produkce v roce 2004 dosáhla cca 250 tis. t, dovoz i vývoz se každoročně zvyšuje.

Produkce rajčat ve **Velké Británii** rok od roku klesá. V roce 2004 dosáhla cca 80 tis. t z plochy kolem 150 ha skleníků. Podíl rajčat v hroznech roste stejně jako v ostatních evropských zemích, třešnovitá rajčata představují kolem 20 % sklizně. Stejně jako německý trh, tak i trh Velké Británie je závislý na dovozu rajčat, který se v posledních 10 letech zvýšil průměrně o 10 tis. t a v roce 2004 dosáhl 385 tis. t. Hlavními dodavateli bylo Španělsko s 190 tis. t a Nizozemsko s 150 tis. t rajčat.

V **Rakousku** má produkce rajčat rostoucí trend. V roce 2004 se sklídilo 35,8 tis. t rajčat, z toho přes 51 % celkové produkce představují rajčata v hroznech. S dovozem kolem 50 tis. t rajčat a vývozem méně než 10 tis. t pokrývá produkce kolem 50 % poptávky trhu.

Produkce rajčat ve východní Evropě

Produkce rajčat v zemích východní Evropy je významná, ačkoliv je určena zejména pro domácí trh. Statistické údaje o celkové produkci zahrnují (na rozdíl od údajů zemí původní EU 15) nejen produkci rajčat pro přímou spotřebu, ale rovněž produkci pro zpracovatelský průmysl a produkci ze zahrádek.

Nejvýznamnějšími producenty je Rumunsko, Bulharsko, Maďarsko a Polsko. Relativně velké množství je také pěstováno v balkánských zemích. Polská statistika uvádí, že v roce 2004 bylo vypěstováno až 610 tis. t rajčat, tj. včetně produkce rajčat ve sklenících a včetně rajčat na zpracování. Polsko je druhým největším pěstitelem rajčat po Rumunsku, kde produkce činila 818 tis. t, v Bulharsku bylo sklizeno 400 tis. t.

Celkový vývoz ze zemí východní Evropy je bezvýznamný. Polský export dosáhl v roce 2004 kolem 36 tis. t, zatímco z Maďarska bylo vyvezeno méně než 1 tis. t. Na druhé straně značné množství rajčat dováží Česká republika, Slovensko a Baltské země.

Produkce zeleniny ve vybraných státech

Francie

Plocha pro pěstování zeleniny na zpracování v roce 2004 poklesla o 4 % a v roce 2005 se odhaduje další 11% pokles. Redukce ovlivní sklizeň všech hlavních druhů zeleniny pro zpracovatelský průmysl. Pěstební plochy hrášku a fazolí jsou na úrovni roku 1980 (tj. 24 450 ha, resp. 6 200 ha), pokles až o 8 % je předpokládán i u nejdůležitější zeleniny pro konzervování, a to zelené a žluté fazole. V roce 2005 se proti roku 2004 snížily pěstební plochy mrkve pro přímou spotřebu o 4 % na 11 tis. ha s produkcí nižší o 5 % v objemu kolem 410 tis. t. Někteří velcí pěstitelé se orientují na pěstování více lukrativní zeleniny.

Nizozemsko

V roce 2004 dosáhla sklizeň zeleniny rekordního objemu, zejména v důsledku vysoké sklizně cibule a mrkve. I přes pokles pěstebních ploch prané a svazkové mrkve na 2 435 ha vzrostla jejich produkce o 14 % a dosáhla 129 tis. t. Plochy mrkve na skladování zůstaly konstantní na 5 451 ha, avšak díky vysokým výnosům byla sklizeň o 12 % vyšší a dosáhla 342 tis. t. Produkce cibule dosáhla objemu 1,2 mil. t (o 51 % více než v roce 2003) díky výraznému nárůstu ploch a vysokým výnosům.

Po nepříznivé sezóně minulého roku z pohledu producentů poklesla v roce 2005 celková pěstební plocha zeleniny o cca 15 %. Výraznou redukci zaznamenaly plochy růžičkové kapusty, špenátu a čekanky, mírný pokles nastal u ploch chřestu, póru, hlávkového zelí a květáku.

Produkce zeleniny (tis. t)

Druh zeleniny	2002	2003	2004	± %
Chřest	14	15	15	0
Květák	42	42	42	0
Fazole	62	65	70	+8
Mrkev celkem	422	432	471	+9
– z toho: praná a svazková	287	305	342	+12
Pór	95	104	104	0
Celer	56	54	64	+19
Ledový salát	48	50	55	+10
Hlávkové zelí	159	164	168	+2
Špenát	43	43	41	-5
Růžičková kapusta	63	82	78	-5
Čekanka	70	64	59	-8
Cibule	817	809	1 225	+51
Ředkvičky	32	30	28	-7
Okurky	433	430	435	+1
Papriky	310	315	318	+1
Rajčata	555	595	645	+8

Pramen: CBS, PT, Fruit and Vegetable Markets

Polsko

Produktivita zemědělství je v Polsku značně nižší než v zemích původní evropské patnáctky. Je to způsobeno kvalitou půdy, nepříliš vhodným klimatem a také nižším používáním průmyslových hnojiv a chemických ochranných prostředků. Významná část farmářů, zejména ti, kteří hospodaří na malých výměrách půdy, používá tradiční metody hospodaření a jejich hlavním cílem je zajistit potraviny pro vlastní rodinu. Polsko produkuje širokou škálu druhů zeleniny, z nichž nejdůležitější je zejména zelí, mrkev a cibule.

V roce 2004 sklizeň polní zeleniny byla na úrovni 4 916,2 tis. t zeleniny, což je o 11,2 % více než v roce 2003. Kromě okurek a rajčat se zvýšila produkce všech druhů zeleniny, především kořenové a košťálové zeleniny a rovněž cibule. Produkce zeleniny v krytých plochách dosáhla 673,8 tis. t. Dominantní komoditou jsou rajčata, která představují až 55% podíl na celkové produkci zeleniny pěstované pod sklem. Sklizeň okurek se mírně zvýšila 198,7 tis. t v roce 2003 na 208 tis. t v roce 2004.

Pokles cen v sezóně 2004/05 se v roce 2005 výrazněji promítl ve snížení osevních ploch cibule, setba ostatních zelenin se udržela na stejné úrovni. Mírně se zvýšily osevní plochy okurek, hlávkového zelí a květáku. Sklizeň polní zeleniny v roce 2005 se odhaduje v objemu 4 760 tis. t, což je o 3 % méně než v roce 2004, ale o 8 % více než v roce 2003.

Produkce polní zeleniny a zeleniny z krytých ploch

Druh zeleniny	Pěstební plochy v tis. ha			Produkce v tis. t		
	2003	2004	2005*	2003	2004	2005*
Zelenina polní celkem	198,4	207,7	202,0	4 419,6	4 916,2	4 760,0
- z toho: zelí	31,8	32,3	33,0	1 236,7	1 371,0	1 400,0
květák	10,4	10,2	11,0	188,8	205,7	220,0
cibule	32,5	36,5	29,0	678,3	865,7	630,0
mrkev	30,3	30,4	30,0	834,6	927,9	930,0
řepa salátová	13,5	14,0	14,0	333,5	356,9	350,0
okurky	20,2	19,9	21,0	289,7	255,9	270,0
rajčata	11,4	12,1	12,0	234,1	212,7	240,0
ostatní	48,3	52,3	52,0	623,9	720,4	720,0
Kryté plochy v ha	5 441,0	5 467,0	5 510,0	671,2	673,8	680,0
- z toho: rajčata	2 403,0	2 419,0	2 450,0	372,3	369,6	370,0
okurky	1 298,0	1 310,0	1 320,0	198,7	208,0	210,0
ostatní	1 740,0	1 738,0	1 740,0	100,2	96,2	100,0

Pramen: Rynek owoców a warzyw, IERIGŻ

Poznámka: * odhady

Rakousko

Produkce zeleniny se v roce 2005 odhaduje v objemu 485 500 t, tj. o 6 % méně než v předchozím roce. Pěstební plocha se v hlavních pěstebních oblastech snížila až o 9 %. Produkce luskové, kořenové a cibulové zeleniny poklesne pravděpodobně o 9 % na 238 tis. t, produkce košťálové, listové a stonkové zeleniny (kromě čínského zelí) dosáhne pravděpodobně průměrné úrovně 143 tis. t. Naproti tomu dochází k expansi pěstebních ploch špenátu (o 22 %) a salátů (o 5 %).

Slovensko

V roce 2004 klesla sklizňová plocha zeleniny o 7,3 % na 32 tis. ha, z toho pro tržní produkci bylo určeno cca 12 tis. ha. Nejvíce pěstovanou zeleninou je plodová a košťálová zelenina (58% podíl na celkové výměře). Největší redukce ploch byla zaznamenána u špenátu, cukrové kukuřice, červeného zelí a hrášku. Naproti tomu vzrostly sklizňové plochy kapusty, chřestu a ředkvičky. Produkce zeleniny dosáhla 380 626 t, tj. 3% nárůst oproti roku 2003.

Celková bilance zahraničního obchodu SR se zeleninou je pasivní z objemového i finančního hlediska. Deficit se meziročně neustále zvyšuje a v roce 2004 dosáhl objemu 91,8 tis. t, ve finančním

vyjádření 900 mil. Sk. Celkový dovoz zeleniny v roce 2004 vzrostl proti předchozímu roku o 8,5 % a dosáhl 112 506 t. Na tomto objemu se nejvíce podílel dovoz hlávkového zelí, květáku, kapusty, kedluben, melounů a rajčat. Vývoz zeleniny meziročně klesl o více než 58 % na 20,7 tis. t, přičemž dominantní postavení zaujímaly melouny, rajčata, hlávkové zelí, cibule, mrkev a červená řepa.

Po nadúrodě zeleniny a následné odbytové krizi, kterou doprovázel pokles cen zeleniny hluboko pod výrobní náklady, zelináři v roce 2005 značně zredukovali pěstební plochy zeleniny o 35 – 40 %.

Výměra krytých ploch (m²)

Ukazatel	Skleníky		Pařeniště		Fóliovníky		Celkem	
	2003	2004	2003	2004	2003	2004	2003	2004
Celková plocha	387 451	352 415	9 008	6 690	963 876	1 199 261	1 360 335	1 558 366
- z toho zelenina	299 943	270 300	5 616	4 950	933 144	1 172 666	1 238 703	1 447 916

Pramen: Situační a výhledová správa, 2004, Bratislava

PĚSTOVÁNÍ ZELENINY V ČESKÉ REPUBLICE

Od roku 2002 došlo ke změnám ve statistickém zjišťování, jehož základem jsou výsledky celoplošného strukturálního zemědělského sčítání Agrocensus 2000. V návaznosti na naplnění stanovených požadavků EU byly zahrnuty veškeré hospodařící subjekty v zemědělství, vymezené prahovými hodnotami: výměrou od 1 ha obhospodařované zemědělské půdy, dále doplňkovými měřítky **od výměry 1 500 m² pěstovaných intenzivních plodin** (vinic, sadů, květin, **venkovní zeleniny**, 300 m² plochy skleníků a pařenišť a dalšími z chovu hospodářských zvířat a ryb). Těmito prahovými hodnotami je určena struktura a rozměr našeho zemědělství, který se tak stává srovnatelným s evropskými statistickými standardy i kritérii platnými v zemích EU.

Rok 2004 lze charakterizovat jako složitou sezónu pro pěstitele zeleniny nejen v České republice. Vzhledem k příznivému průběhu počasí bylo dosahováno vysokých výnosů zejména u košťálové, cibulové a kořenové zeleniny. Z důvodu výrazného přetlaku nabídky čerstvé zeleniny nad poptávkou na trhu došlo k výraznému propadu cen zemědělských výrobců (tzv. farmářských cen) některých druhů zeleniny, což mělo negativní dopad na odbyt domácí produkce zeleniny. Z ekonomických důvodů tak někteří pěstitelé část zeleniny buď nesklidili nebo ji zaorali (je evidováno cca 530 ha zaorané zeleniny, a to zejména hlávkového zelí, cibule, květáku, mrkve, kapusty).

Podle údajů ČSÚ dosáhla v roce 2004 celková produkce zeleniny 322,3 tis. t, což byl v porovnání se sklizní roku 2003 nárůst o 9 %. Vyšší sklizeň byla především u cibule, hrášku, mrkve, petržele, kapusty a celeru. Naproti tomu k výraznému poklesu produkce došlo u okurek, květáku, póru, hlávkového zelí a rajčat.

Vývoj osevních ploch konzumní zeleniny v ČR (ha)

Zelenina	1998	1999	2000	2001	2002	2003	2004	2005
Celer	1 239	1 258	1 120	802	319	345	380	285
Cibule	5 721	6 023	5 571	4 817	2 468	2 755	2 868	1 838
Česnek	1 552	1 546	1 393	1 018	41	38	21	49
Hrách dřeňový	1 937	2 244	2 136	2 247	1 772	1 124	1 086	978
Kapusta	1 152	1 119	963	699	245	240	233	141
Kedlubny	1 359	1 334	1 092	818	123	107	106	122
Květák	2 132	2 100	2 041	1 645	907	903	794	486
Mrkev	3 715	3 607	3 203	2 533	976	889	951	713
Okurky nakládačky	3 092	2 799	2 712	2 209	604	426	304	323
Okurky salátové	1 193	1 189	1 145	833	198	141	85	119
Petržel	1 624	1 681	1 652	1 154	437	497	800	427
Rajčata	1 996	1 929	1 983	1 549	430	456	472	481
Zelí hlávkové bílé	*3 910	*3 788	*3 769	*2 882	*1 965	*2 015	*1 896	*1 001
Ostatní zelenina	4 001	4 150	3 535	3 024	2 182	2 240	2 420	1 953
Zelenina celkem	34 624	34 766	32 316	26 230	12 667	12 176	12 416	8 917

Pramen: ČSÚ

Poznámka: údaje vždy k 31. 5. příslušného roku, * součet osevních ploch zelí hlávkového bílého a červeného
Od roku 2002 – údaje bez dopočtu sektoru domácností obyvatelstva.

Sklizňová plocha zeleniny v ČR (ha) – rok 2005 bez dopočtu domácností

Zelenina	1998	1999	2000	2001	2002	2003	2004	2005 (odhady)
Brokolice	-	-	100	50	41	56	42	
Celer	1 224	1 253	1 119	801	508	514	533	
Cibule	5 699	6 019	5 457	4 797	3 388	3 572	3 610	1 839 ²⁾
Česnek	1 552	1 546	1 391	1 018	427	381	333	
Fazole na lusky	410	250	200	110	174	77	74	
Hrách dřeňový	1 926	2 244	2 114	2 247	1 959	1 290	1 237	
Kapusta	1 147	1 119	963	697	424	399	378	
Kedlubny	1 359	1 334	1 091	816	395	350	325	
Květák	2 140	2 099	2 040	1 643	1 199	1 162	1 030	486 ²⁾
Mrkev	3 693	3 602	3 152	2 532	1 592	1 435	1 446	714 ²⁾
Okurky nakládačky	3 091	2 792	2 705	2 201	1 236	987	811	323 ¹⁾
Okurky salátové	1 191	1 190	1 142	831	448	364	289	118 ²⁾
Paprika zeleninová	420	320	250	213	206	211	315	
Petržel	1 574	1 681	1 592	1 053	681	712	996	
Pór	370	700	500	250	159	168	135	
Rajčata	1 988	1 929	1 978	1 547	872	847	830	480 ²⁾
Salát hlávkový	760	700	500	100	225	327	270	
Špenát	488	750	550	440	385	369	529	
Zelí hlávkové *	3 894	3 779	3 746	2 874	2 324	2 333	2 187	1 000 ²⁾
Zelí pekingské	520	800	800	333	353	323	310	
Ostatní zelenina	1 013	630	607	1 495	2 501	995	1 003	
Zelenina celkem	34 459	34 737	31 997	26 048	17 954	16 872	16 683	

Pramen: ČSÚ, ZUČM

Poznámka: ¹⁾ odhad ČSÚ k 15. 8., ²⁾ odhad ČSÚ k 15. 9., * zelí hlávkové bílé a červené,

Rok 2002, 2003, 2004 – údaje za zemědělský sektor s dopočtem sektoru domácností

Celková sklizeň zeleniny v ČR (t) – rok 2005 bez dopočtu domácností

Zelenina	1998	1999	2000	2001	2002	2003	2004	2005 (odhady)
Brokolice	-	-	800	600	491	646	378	
Celer	20 745	21 822	18 242	12 768	7 190	10 382	12 002	
Cibule	88 172	99 145	76 402	84 086	63 177	43 796	77 146	52 690 ²⁾
Česnek	7 700	7 679	7 111	5 405	2 239	953	1 927	
Fazolové lusky	1 800	1 250	850	2 062	2 784	616	370	
Hrách dřeňový	8 409	9 462	7 105	9 800	7 510	4 224	6 648	
Kapusta	19 871	18 489	15 211	11 656	6 544	6 552	7 334	
Kedlubny	19 401	20 502	15 672	11 724	4 896	5 835	5 376	
Květák	35 268	33 606	28 558	22 959	15 764	16 491	15 803	8 928 ²⁾
Mrkev	76 410	78 665	58 596	52 449	45 743	39 450	41 142	29 578 ²⁾
Okurky nakládačky	31 953	34 246	25 535	24 575	25 812	18 594	10 650	6 809 ¹⁾
Okurky salátové	16 723	17 862	15 122	10 766	8 811	10 456	6 363	4 019 ²⁾
Paprika zeleninová	4 500	4 800	4 100	5 751	5 149	5 275	6 457	
Petržel	17 218	18 654	15 747	10 732	6 443	5 059	7 618	
Pór	5 800	-	7 500	7 430	3 975	3 570	2 970	
Rajčata	30 028	34 053	30 573	25 014	27 400	23 534	22 036	13 375 ²⁾
Salát hlávkový	5 800	8 400	4 500	4 800	2 200	2 943	3 990	
Špenát	5 600	6 750	3 500	5 280	2 464	2 363	4 761	
Zelí hlávkové*	136 621	132 657	133 561	103 970	87 191	89 990	80 592	53 490 ²⁾
Zelí pekingské	12 100	16 000	6 000	6 200	5 995	4 667	7 810	
Ostatní zelenina	8 736	8 455	7 272	3 156	516	189	960	
Zelenina celkem	552 855	572 497	481 957	421 183	332 294	295 585	322 333	

Pramen: ČSÚ, ZUČM

Poznámka: ¹⁾ odhad ČSÚ k 15. 8., ²⁾ odhad ČSÚ k 15. 9., * zelí hlávkové bílé a červené,

Rok 2002, 2003, 2004 – údaje za zemědělský sektor s dopočtem sektoru domácností

Průměrný hektarový výnos v ČR (ha/t) – rok 2005 bez dopočtu domácností

Zelenina	1998	1999	2000	2001	2002	2003	2004	2005 (odhady)
Brokolice	-	-	8,00	8,40	11,96	11,54	9,00	
Celer	16,95	17,42	16,30	15,94	14,15	20,19	22,50	
Cibule	15,47	16,47	14,00	17,53	18,65	12,26	21,37	28,65 ²⁾
Česnek	4,96	4,97	5,11	5,31	5,24	2,50	5,79	
Fazolové lusky	4,39	5,00	4,25	5,20	-	8,00	5,00	
Hrách dřevňový	4,37	4,22	3,36	4,36	3,83	3,27	5,38	
Kapusta	17,32	16,52	15,80	16,72	15,43	16,43	19,38	
Kedlubny	14,28	15,37	14,36	14,36	12,39	16,66	16,53	
Květák	16,48	16,01	14,00	13,98	13,15	14,19	15,34	18,37 ²⁾
Mrkev	20,69	21,84	18,59	20,71	28,73	27,49	28,44	41,43 ²⁾
Okurky nakládačky	10,34	12,27	9,44	11,17	20,88	18,85	13,13	21,09 ¹⁾
Okurky salátové	14,05	15,02	13,25	12,95	19,67	28,71	22,03	34,06 ²⁾
Paprika zeleninová	10,71	15,00	16,40	27,00	24,90	25,00	20,50	
Petržel	10,94	11,10	9,89	10,19	9,46	7,11	7,65	
Pór	15,68	18,00	15,00	26,00	23,35	21,25	22,00	
Rajčata	15,11	17,65	15,45	16,17	31,42	27,78	26,55	27,86 ²⁾
Salát hlávkový	7,63	12,00	9,00	-	-	-	14,78	
Špenát	11,50	9,00	6,36	12,00	-	-	9,00	
Zelí hlávkové*	35,08	35,10	35,66	36,18	37,52	37,28	36,85	53,49 ²⁾
Zelí pekingské	23,27	20,00	7,50	18,00	16,85	14,45	25,19	

Pramen: ČSÚ, ZUČM

Poznámka: ¹⁾ odhad ČSÚ k 15. 8., ²⁾ odhad ČSÚ k 15. 9.,

* zelí hlávkové bílé a červené,

Rok 2002, 2003, 2004 – údaje za zemědělský sektor s dopočtem sektoru domácností

Vývoj pěstování zeleniny v roce 2005

Rok 2005 se vyznačoval celkově příznivým průběhem počasí pro pěstování zeleniny, i když pozdní jarní mrazy v měsíci dubnu způsobily v některých zelinářských oblastech nemalé škody na porostech zejména raných druhů zeleniny a zpozdily nástup sklizní. V důsledku značného poškození porostů bylo zaoráno 127 ha zeleniny.

Košťálová zelenina

Celkově lze u košťálové zeleniny hodnotit rok 2005 jako mírně nadprůměrný, i když vlivem nadprodukce v roce 2004 došlo v roce 2005 k výraznému omezení ploch ve prospěch kořenové zeleniny a cibule. Srážkově i teplotně průměrné počasí na jaře vytvořilo dobré podmínky pro vzházení setby. Poměrně sušší léto mělo pak vliv na menší velikost hlávek zelí, kapusty a květáku. Četnost výskytu škůdců byla spíše podprůměrná.

Plodová zelenina

Poměrně chladné jaro zapříčinilo zpoždění vývoje rostlin, což znamenalo nižší výnosy a značný nárůst výskytu chorob, a to zejména u papriky. Vlivem vysokého počtu srážek v srpnu došlo k dalšímu rozvoji chorob především bakteriálního původu, a tím ke zvýšení podílu netržní produkce paprik. Naopak u okurek došlo vlivem hojných srpnových srážek k významným nárůstům výnosů.

Kořenová zelenina

Po pozdějším nástupu jara došlo díky chladnému a teplotně vyrovnanému průběhu počasí a srážek k rovnoměrnému vzházení porostů. Kořenová zelenina setá v první polovině června vzházela za vyšších teplot, a proto byly porosty velikostně méně vyrovnané. Porosty, poškozené pozdními jarními mrazy, byly částečně přesety nebo dopěstovány ve špatné jakosti. Četné srážky a malé teplotní výkyvy ve druhé polovině vegetace umožňovaly pravidelný nárůst kořene a dosažení vysoké uniformity.





Suché a teplé počasí během sklizně v měsíci říjnu však způsobilo snížení jakosti kořenové zeleniny pro dlouhodobé skladování.

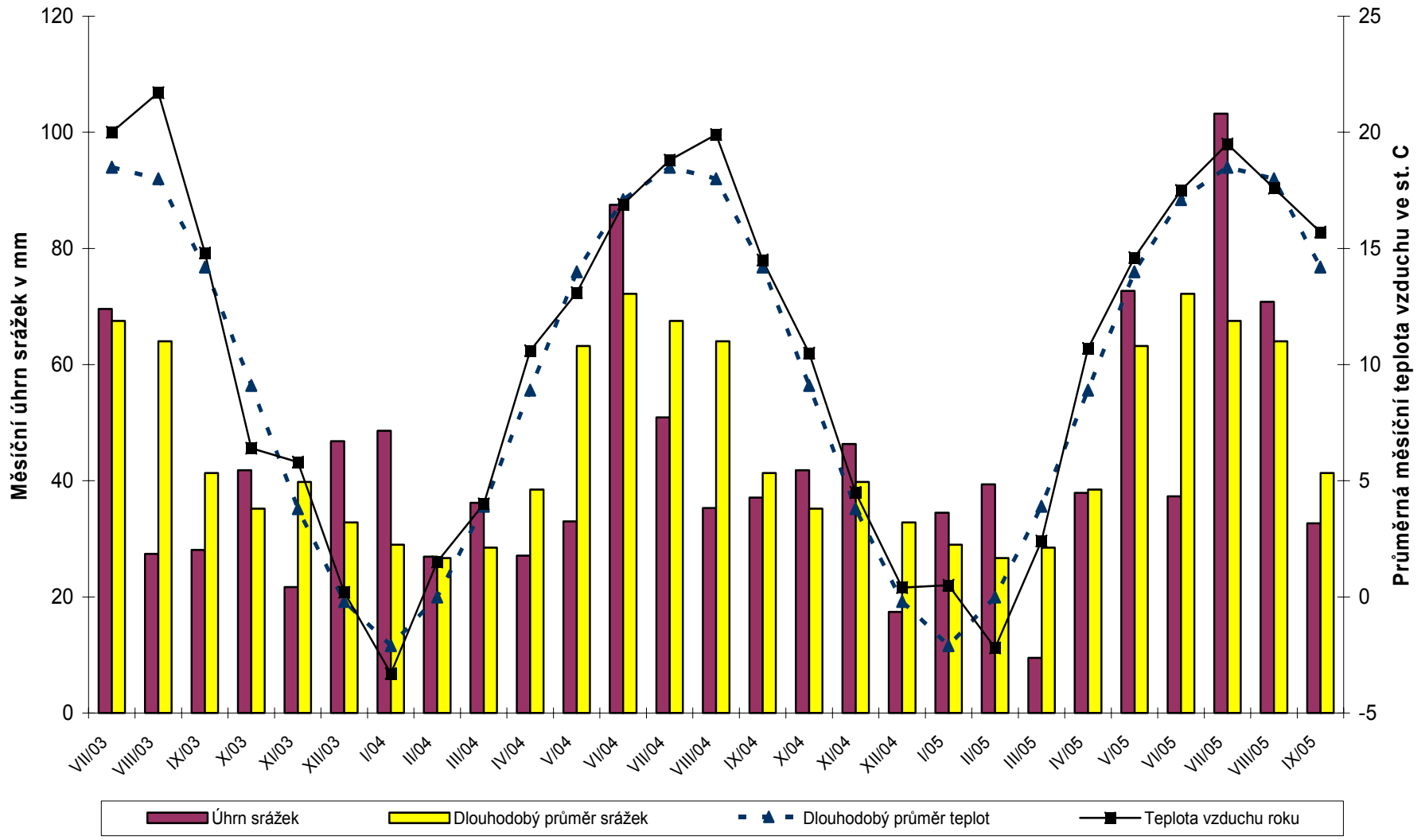
Porosty mrkve (s výjimkou podmáčených ploch v oblastech s přivalovými srážkami) byly zdravotně velmi dobré. Větrné počasí během vegetace snižovalo infekční tlaky. Porosty petržele trpěly častým výskytem houbových chorob v důsledku vysokého srážkového úhrnu. Slabě zapojené porosty přerůstaly a značné množství neodpovídalo požadavkům tržní produkce. Úroda celeru dosáhla velmi dobré kvality s minimálním výskytem dutosti bulv. Časným nástupem septoriózy v některých pěstitelských oblastech však došlo ke snížení celkového výnosu.

Celkově lze rok 2005 hodnotit u kořenové zeleniny jako výnosově nadprůměrný a pěstitelsky úspěšný.

Cibulová zelenina

Vysoká nadprodukce cibule v předchozím roce a propad cen způsobily snížení pěstitelských ploch cibule cca o 30 %. Vegetační rok 2005 lze hodnotit jako optimální. Jarní průběh počasí byl příznivý pro setí, částečnou nevyrovnanost porostů však způsobily pozdější jarní mrazíky a mírný nedostatek vláhy. Na celkových mírně nadprůměrných výnosech cibule se následně příznivě projeví dešťové srážky v červnu a červenci.

Porovnání dlouhodobých průměrů měsíčních úhrnů srážek a průměrných měsíčních teplot vzduchu se skutečností v zelinářských oblastech







Tržní produkce zeleniny

V ČR nejsou statisticky sledovány plochy s produkcí zeleniny tržních a netržních pěstitelů. Údaje o rozsahu a objemu produkce tržní zeleniny obsahují i údaje o pěstování meziplodin. Informace v následující tabulce jsou výsledkem šetření ZUČM.

Přehled o tržní produkci zeleniny v ČR

Druh zeleniny	2003		2004		2005 (odhad)	
	ha	tuny	ha	tuny	ha	tuny
Brokolice	56	646	32	288	73	657
Celer	380	8 740	385	8 855	443	10 189
Cibule	2 731	33 482	2 794	58 674	1 953	41 013
Česnek	129	953	74	592	100	800
Fazolové lusky	77	616	58	290	24	120
Hrách konzumní	1 222	3 422	1 128	3 384	596	1 788
Chřest	-	-	155	930	150	900
Kapusta hlávková	191	4 775	220	5 500	251	6 275
Kedlubny	159	4 452	118	1 888	133	2 128
Kukuřice cukrová	512	1 638	472	9 440	299	2 660
Květák	1 162	16 489	845	11 830	840	11 760
Mrkev	1 138	31 864	963	30 816	770	24 640
Okurky nakládačky	394	11 820	255	6 375	190	4 750
Okurky salátové	164	2 460	161	3 542	172	3 784
Paprika	211	5 275	315	6 457	321	5 778
Pastinák	84	1 680	60	1 500	60	1 500
Petržel	340	4 080	322	6 440	490	9 800
Pór	168	3 570	119	2 618	128	2 816
Rajčata	335	11 725	406	10 962	380	10 260
Ředkvička	177	885	240	2 880	200	2 400
Řepa salátová	81	1 620	104	3 120	103	3 090
Saláty	327	8 175	227	3 355	300	5 400
Špenát	369	6 642	529	4 761	382	3 438
Zelí hlávkové bílé a červené	2 102	78 363	1 989	73 294	1 606	73 876
Zelí pekingské	323	4 667	294	7 406	360	12 600
Zelenina ostatní	538	4 615	860	825	468	3 276
Celkem	13 370	252 654	13 125	266 022	10 792	245 698

Pramen: ZUČM

Poznámka: Tržní produkce (TP) – tj. zboží, které se odbytuje do obchodní sítě nebo pro zpracovatelský průmysl

Struktura zelinářských podniků podléhá průběžným změnám. Po problematickém roce 2004 z pohledu pěstitelů klesl v roce 2005 (podle předběžných výsledků šetření ZUČM) počet pěstitelů, kteří vstupovali v uvedeném roce s produkcí zeleniny na trh, o 9 %. Dalším důsledkem předchozího roku byl výrazný úbytek pěstebních ploch tržní zeleniny. K výraznému snížení ploch došlo zejména u pěstitelů s výměrou nad 100 ha.

Struktura pěstitelů zeleniny v ČR v roce 2004

Rozsah pěstování (ha)	Počet pěstitelů			Pěstební plocha (ha)		
	2003	2004	2005*	2003	2004	2005*
100,1 – a více	29	29	29	7 009	5 733	3 526
50,1 – 100	23	26	26	1 574	1 868	1 767
30,1 – 50	34	36	36	1 446	1 546	1 451
20,1 – 30	32	32	32	901	859	832
10,1 – 20	60	59	59	963	964	998
5,1 – 10	50	58	54	453	700	765
1 – 5	105	98	90	338	722	747
ostatní	625	832	743	686	733	706
CELKEM	958	1 170	1 069	13 370	13 125	10 792

Pramen: ZUČM

Poznámka: * předběžné údaje

SKLADOVÁNÍ ZELENINY V ČR

Struktura skladovacích kapacit v zelinářství ČR v roce 2005

Druh skladu	Počet pěstitelů	Počet skladů	Skladovací kapacita v t	Podíl z kapacity v %t	Naskladněno v t (11/2005)
Chlazené	36	43	37 000	25,13	17 719
Chlazené s řízenou atmosférou	1	1	600	0,41	600
Manipulační a provizorní	59	62	35 000	23,77	4 960
Větrané	61	74	74 620	50,69	47 405
CELKEM	157	180	147 220	100,00	70 684

Pramen: ZUČM

Množství naskladněné zeleniny v t (listopad/2005)

Druh naskladněné zeleniny	Chlazené sklady s řízenou atmosférou	Chlazené sklady	Větrané sklady	Manipulační sklady	Celkem
Cibule	-	-	31 212	227	31 439
Hlávkové zelí	-	7 150	7 030	1 283	15 463
Mrkev	-	5 073	4 660	963	10 696
Petržel	-	281	91	81	453
Celer	-	4 063	2 322	1 741	8 126
Červená řepa	-	-	83	665	748
Čínské zelí	600	1 119	1 078	-	2 797
Kapusta	-	33	60	-	93
Pastinák	-	-	869	-	869
Celkem	600	17 719	47 405	4 960	70 684

Pramen: ZUČM

ZPRACOVATELSKÝ PRŮMYSL V ČR

Obecně lze konstatovat, že produkce konzervářských výrobků ze zeleniny a ovoce se stále snižuje. Na útlum výroby má vliv více faktorů: od negativního vlivu obchodních řetězců, zdražování energií až po neméně důležitou skutečnost, a tou je dostupnost čerstvé zeleniny i ovoce na trhu po celý rok. Výrazné snížení výroby nepostihlo tradiční jednodruhové zeleninové výrobky, zejména okurky nakládačky, sterilovaný hrášek a sterilované zelí.

Konzervářská sezóna v roce 2004 byla závislá především na možnostech odbytu hotových konzervářských výrobků, nikoliv na zpracovatelských kapacitách.

Přehled o výrobě vybraných výrobků ve zpracovatelském průmyslu ČR (t)

Název	1999	2000	2001	2002	2003	2004
Zelenina zmrazená (kromě brambor)	17 727	17 546	20 511	19 301	-	22 514
Kysané zelí nezmrazené	-	-	-	-	4 162	3 880
Zelenina (kromě okurek), ovoce nebo ořechy konzervované v octě nebo v kyselině octové	35 650	31 291	33 996	34 284	30 399	21 635
Okurky konzervované octem nebo kyselinou octovou	25 928	15 236	26 099	24 150	10 539	11 092
Kečup a podobné omáčky z rajčat	-	22 967	32 629	32 688	33 974	31 248

Pramen: ČSÚ

Poznámka: Publikované údaje jsou zjišťovány u organizací (právnických a fyzických osob) s převažující průmyslovou činností a s počtem zaměstnanců 20 a více.

V marketingovém roce 2004/05 byla rajčata pro průmyslové zpracování pěstována na celkové ploše 386,1 ha, ze které bylo sklizeno 11 733,3 t rajčat. Z čisté hmotnosti 11 377,3 t suroviny bylo zpracováno celkem 2 139,96 t rajčatového koncentrátu.

DOVOZ A VÝVOZ ZPRACOVANÉ ZELENINY

Dovoz zpracované zeleniny a zeleninových výrobků (včetně intraunijního obchodu) zaznamenal v roce 2004 v porovnání s předchozím rokem výrazný nárůst (+23,2 %) a dosáhl objemu 88 730 t. Mezi největší dovozce této komodity patřilo Polsko s 35% podílem na celkovém dovozu, následovalo Slovensko (téměř s 12% podílem), Itálie (11% podíl), Čína (10% podíl) a Maďarsko (se 7% podílem).

Dovoz zpracované a konzervované zeleniny celkem

Název	2002		2003		2004		2005*	
	tuny	tis. Kč	tuny	tis. Kč	tuny	tis. Kč	tuny	tis. Kč
Zelenina vařená, zmrazená	25 380	471 317	27 335	446 467	30 520	473 364	23 955	361 207
Zelenina prozatím. konzerv.	2 488	28 085	1 241	11 852	869	11 552	548	11 439
Zelenina sušená	1 988	154 549	1 973	127 879	2 481	134 702	1 940	93 506
Zelenina konzerv. v octě nebo kyselině octové	8 351	149 472	8 922	154 041	12 625	219 775	27 858	170 175
Rajčata konzerv., ne v octě	11 673	239 808	11 380	220 318	13 741	247 460	31 243	149 122
Šťáva z rajských jablek	533	7 048	1 144	13 175	985	12 549	882	10 510
Kečupy aj. omáčky z rajčat	3 055	69 671	2 658	65 915	4 246	111 853	3 614	95 198
Kukuřice konzerv. ne v alkoholu, neslazená	354	22 878	547	33 811	520	31 871	337	19 109
Zelenina konzerv. jinak než v octě, nezmrazená	14 687	268 467	16 832	290 594	22 743	364 048	23 198	206 768
CELKEM	68 509	1 411 295	72 032	1 364 052	88 730	1 607 174	113 575	1 117 034

Pramen: Celní statistika

Poznámka: * jedná se o údaje za období od 1. 1. – 31. 8. 2005, které budou v průběhu roku upravovány

Dovoz vybraných skupin zpracované zeleniny v roce 2004 podle zemí

Ukazatel	Země	Množství v t
Zelenina vařená, zmrazená	Polsko	17 316
	Belgie	4 494
	Slovensko	3 211
	Francie	1 018
	Nizozemsko	726
	Čína	668
Zelenina konzervovaná v octě nebo kyselině octové	Slovensko	4 657
	Polsko	3 355
	Německo	1 537
	Rakousko	768
	Nizozemsko	412
	Bulharsko	404
Rajčata konzervovaná, ne v octě	Čína	6 226
	Itálie	5 894
	Slovensko	639
	Rakousko	284
	Německo	210
Zelenina konzervovaná jinak než v octě, nezmrazená	Polsko	8 158
	Maďarsko	4 656
	Itálie	3 802
	Slovensko	1 468
	Francie	1 185

Pramen: Celní statistika

Vývoz zpracované zeleniny a zeleninových výrobků (včetně intraunijního obchodu) v roce 2004 výrazně vzrostl na celkových 34 759 t, především z důvodu nárůstu vývozu zmrazené zeleniny, konzervovaných rajčat a kečupů.

Největší množství zpracované zeleniny směřovalo na Slovensko, a to 54,3 % z celkového objemu vývozu (tj. 18 858 t). K dalším významným odběratelům patřilo Rakousko (17,8% podíl), Polsko (15,4% podíl), Německo (5,3% podíl) a Maďarsko s 3% podílem na celkovém vývozu.

Vývoz zpracované a konzervované zeleniny celkem

Název	2002		2003		2004		2005*	
	tuny	tis. Kč	tuny	tis. Kč	tuny	tis. Kč	tuny	tis. Kč
Zelenina vařená, zmrazená	2 408	59 702	2 275	49 516	9 429	84 125	13 664	70 915
Zelenina prozatímně konzervovaná	0	11	3	32	-	-	-	-
Zelenina sušená	841	49 445	1 185	53 259	1 323	70 698	988	38 575
Zelenina konzerv. v octě nebo kyselině octové	3 804	81 236	4 203	81 827	8 467	81 085	4 466	66 451
Rajčata konzervovaná, ne v octě	1 209	34 966	701	17 585	2 435	38 809	2 675	47 029
Šťáva z rajských jablek	221	2 496	71	813	369	2 566	108	1 012
Kečupy aj. omáčky z rajčat	9 264	234 052	8 843	224 954	10 005	224 587	8 387	175 577
Kukuřice konzerv. ne v alkoholu, neslazená	96	7 912	85	9 959	247	21 907	185	11 729
Zelenina konzerv. jinak než v octě, nezmrazená	1 374	40 353	1 414	40 427	2 484	62 835	2 069	61 896
CELKEM	19 217	510 173	18 780	478 372	34 759	586 612	32 542	473 184

Pramen: Celní statistika

Poznámka: * jedná se o údaje za období od 1. 1. – 31. 8. 2005, které budou v průběhu roku upravovány
- údaje nejsou uvedeny

Vývoz vybraných skupin zpracované zeleniny v roce 2004 podle zemí

Ukazatel	Země	Množství v t
Zelenina vařená, zmrazená	Slovensko	5 532
	Polsko	3 180
	Maďarsko	193
Zelenina konzervovaná v octě nebo kyselině octové	Slovensko	4 832
	Rakousko	1 975
	Německo	932
	Polsko	336
Rajčata konzervovaná, ne v octě	Slovensko	1 215
	Polsko	894
	Itálie	142
	Maďarsko	133
Zelenina konzervovaná jinak než v octě, nezmrazená	Slovensko	1 832
	Maďarsko	237
	Německo	127
	Polsko	97

Pramen: Celní statistika

Stejně jako v zahraničním obchodě s čerstvou zeleninou dosahuje ČR dlouhodobě záporné bilance i v zahraničním obchodě se zpracovanou zeleninou. Schodek platební bilance vykazuje meziročně neustálý nárůst a v roce 2004 dosáhl v dlouhodobém časovém horizontu nejvyšší úrovně.

Bilance zahraničního obchodu zpracovanou zeleninou České republiky

Jednotky	1998	1999	2000	2001	2002	2003	2004	2005*
Tuny	-23 012	-32 425	-34 445	-41 370	-49 292	-53 252	-53 971	-81 030
Tis. Kč	-504 471	-677 748	-655 893	-751 375	-901 122	-885 680	-1 020 532	-643 850

Pramen: Celní statistika

Poznámka: * jedná se o údaje za období od 1. 1. – 31. 8. 2005, které budou v průběhu roku upravovány

Podrobnější údaje o dovozu a vývozu zpracované zeleniny a zeleninových výrobků jsou uvedeny v příloze č. 2 této zprávy.

SPOTŘEBA ZELENINY V ČR

V roce 2003 se průměrná spotřeba zeleniny (včetně zeleninových výrobků) mírně zvýšila. Největší nárůst spotřeby byl zaznamenán u rajčat, celeru, špenátu, hlávkového zelí a kedluben. Naopak k největšímu poklesu došlo u cibule, okurek, hlávkové kapusty, papriky a petržele. V roce 2004 došlo k mírnému poklesu celkové spotřeby zeleniny vlivem nižší domácí produkce, poklesu zahraničních dodávek a naopak zvýšení vývozu některých druhů zeleniny. Výrazný propad nastal u spotřeby okurek, rajčat, melounů, petržele a papriky. Naproti tomu vzrostla spotřeba zejména cibule, hlávkového zelí, kapusty a květáku.

Spotřeba zeleniny v ČR v hodnotě čerstvé (kg/osoba/rok)

Rok	1993	1994	1995	1996	1997	1998	1999	2000	2001	2002	2003	2004
Spotřeba	74,2	75,8	78,0	79,5	81,1	82,2	85,3	82,9	82,1	78,7	80,0	79,8

Pramen: ČSÚ

Vývoj roční spotřeby zeleniny v hodnotě čerstvé (včetně výrobků) podle druhů na jednoho obyvatele v ČR v kg

Druh zeleniny	1993	1994	1995	1996	1997	1998	1999	2000	2001	2002	2003	2004
Celer	2,5	2,1	2,0	2,1	2,1	2,3	2,3	2,1	1,7	1,3	1,5	1,6
Cibule	10,1	10,2	11,2	11,4	10,6	11,6	11,0	10,6	11,2	9,9	8,8	11,5
Česnek	1,0	1,1	1,1	1,0	1,1	1,1	1,2	1,2	1,1	0,8	0,9	1,0
Fazolové lusky	0,4	0,4	0,2	0,1	0,2	0,2	0,1	0,1	0,1	0,2	0,1	0,1
Hrachové lusky•	0,8	0,7	0,8	0,9	0,8	0,8	0,9	0,7	0,9	0,7	0,5	0,7
Kapusta	2,3	2,1	2,2	2,1	2,0	1,9	1,8	1,6	1,2	0,8	0,7	0,8
Kedlubny	2,4	1,9	2,3	2,3	2,4	2,5	2,6	2,5	2,2	1,8	1,9	1,9
Květák	5,0	5,1	4,9	4,3	4,3	4,4	4,1	3,9	3,4	3,2	3,2	3,6
Melouny	1,8	2,3	3,4	3,1	3,4	3,9	5,3	4,9	5,7	7,3	7,7	5,8
Mrkev	8,2	7,7	8,1	9,0	8,6	8,7	8,8	7,4	6,9	6,6	6,1	6,5
Okurky naklád.	3,7	4,5	4,3	4,3	4,2	3,7	3,8	2,9	3,1	3,3	2,7	1,8
Okurky salátové	3,5	4,4	4,3	6,4	6,5	6,0	6,6	6,1	5,5	5,7	5,5	4,6
Paprika zelenin.	2,5	3,5	3,8	3,2	3,3	3,8	4,0	4,0	4,3	5,1	4,8	4,6
Petržel	1,6	1,6	1,7	1,8	1,6	1,7	1,8	1,6	1,6	1,1	1,0	0,9
Rajčata	6,5	6,9	8,2	6,8	6,8	7,4	8,9	8,9	9,4	9,7	12,6	9,3
Salát hlávkový	1,2	1,3	1,4	1,0	1,0	0,8	1,0	1,1	0,9	1,0	1,2	1,3
Špenát	1,0	0,8	0,6	0,7	0,7	0,6	0,7	0,7	0,7	0,7	0,9	0,9
Zelí hlávk. bílé a červené	13,8	12,4	12,3	12,8	14,0	14,4	14,1	14,5	12,7	10,5	11,0	14,0
Ostatní zelenina	-	-	4,0	4,8	6,3	5,1	4,9	6,7	7,9	7,5	7,0	7,0

Pramen: ČSÚ

Poznámka: • vyloučená hrachová zrna

CENOVÝ VÝVOJ

Ceny zemědělských výrobců

Vlivem vyšší produkce zeleniny a vysokých objemů dovozů čerstvé zeleniny v nízkých cenových hodnotách ceny zemědělských výrobců v ČR značně poklesly především ve II. pololetí roku 2004. Index CZV 2004/03 činil 99,8, avšak od června postupně klesal až na hodnotu 60,4 v prosinci 2004.

Průměrná roční cena se nejvíce snížila u póru (o 37 %), bílého hlávkového zelí (o 35,4 %), hlávkové kapusty (o 26,4 %), rajčat (o 26 %), červeného hlávkového zelí (o 22 %), celeru (o 17 %), petržele (o 14,3 %) a květáku (o 10 %). Naopak ke zvýšení průměrné roční CZV došlo u cibule (+24 %), okurek nakládaček (+24 %) a salátových (+20 %).

Trend poklesu cen pokračoval i v prvních měsících roku 2005, a to zejména u cibule, mrkve a hlávkového zelí.

Průběh cen zemědělských výrobců u vybraných druhů zelenin podle jednotlivých měsíců je uveden v příloze č. 1 této zprávy.

Průměrné roční ceny zemědělských výrobců v ČR v Kč/t

Druh zeleniny	1998	1999	2000	2001	2002	2003	2004	2005*
Celer bez natě	8 409	8 326	8 407	8 420	10 822	10 347	8 597	6 385
Cibule suchá	8 528	5 180	5 308	5 023	5 899	5 655	7 024	2 928
Česnek	-	33 067	34 716	33 069	27 498	32 050	40 131	-
Hrášek	-	7 330	6 875	-	-	-	-	-
Kapusta hlávková ²⁾	6 075	5 205	6 119	6 276	5 782	7 732	5 693	5 828
Kedlubny bez natě	4 893	3 389	3 982	5 007	4 196	5 420	21 223	12 732
Kedlubny s natí ¹⁾	25 886	26 351	28 443	29 150	26 147	30 063	28 895	30 861
Květák	10 439	11 085	11 705	15 546	10 523	11 661	10 490	12 580
Mrkev bez natě	5 554	5 994	4 744	5 720	6 416	5 990	5 618	5 343
Okurky nakládačky	11 754	9 893	12 667	12 955	11 869	11 001	13 630	10 657
Okurky salátové	21 446	15 807	21 353	20 097	14 689	15 446	18 474	17 773
Paprika zeleninová	28 938	28 202	27 290	23 075	17 922	14 583	16 303	13 967
Petržel bez natě	11 685	11 225	13 311	13 522	12 944	12 959	11 107	10 261
Pór	14 613	12 825	11 423	15 625	12 291	16 151	13 785	17 480
Rajčata	18 830	17 920	21 785	23 125	19 390	21 836	16 169	22 341
Ředkvička ³⁾	20 293	22 017	18 885	24 566	24 255	32 964	38 503	33 240
Salát ⁴⁾	23 414	24 688	22 846	32 559	26 748	32 587	32 503	33 606
Špenát	2 626	2 720	2 807	3 038	2 730	3 000	3 256	3 232
Zelí hlávk. červené ⁵⁾	4 773	4 522	4 829	4 773	5 584	5 584	4 355	3 877
Zelí hlávkové bílé ⁵⁾	3 525	3 523	3 596	3 986	5 371	4 658	3 007	4 973

Pramen: ČSÚ

Poznámka: ¹⁾ 6 ks = 1 kg, ²⁾ 1 ks = 1 kg, ³⁾ 6 svazků = 1 kg, ⁴⁾ 6 ks = 1 kg, ⁵⁾ 1 ks = 1 kg

* průměr za období leden - září 2005

Spotřebitelské ceny

Průměrné roční spotřebitelské ceny roku 2004 klesly u všech sledovaných druhů zeleniny, kromě melounů a papriky. Jejich výši ovlivňovala zejména úroveň přetlaku nabídky zeleniny na trhu a cenová politika obchodních řetězců, a to především od měsíce července 2004. Tento trend pokračoval i několik měsíců v roce 2005.

Největší pokles cen v porovnání s rokem 2003 nastal u hlávkového zelí (-43 %), mrkve (-20,1 %), květáku (-13,7 %), celeru (-8,3 %), cibule (-8 %) a rajčat (-7,2 %).

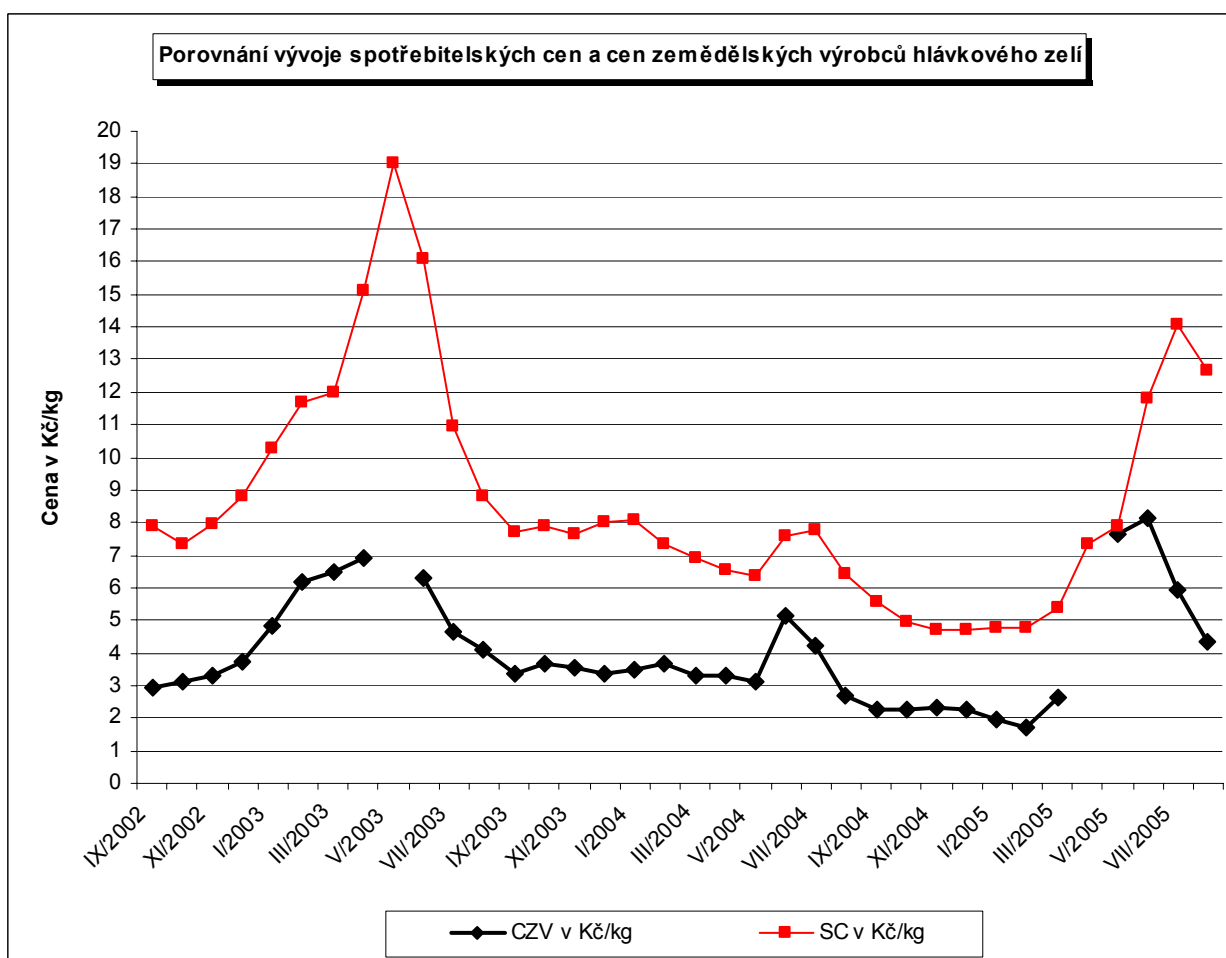
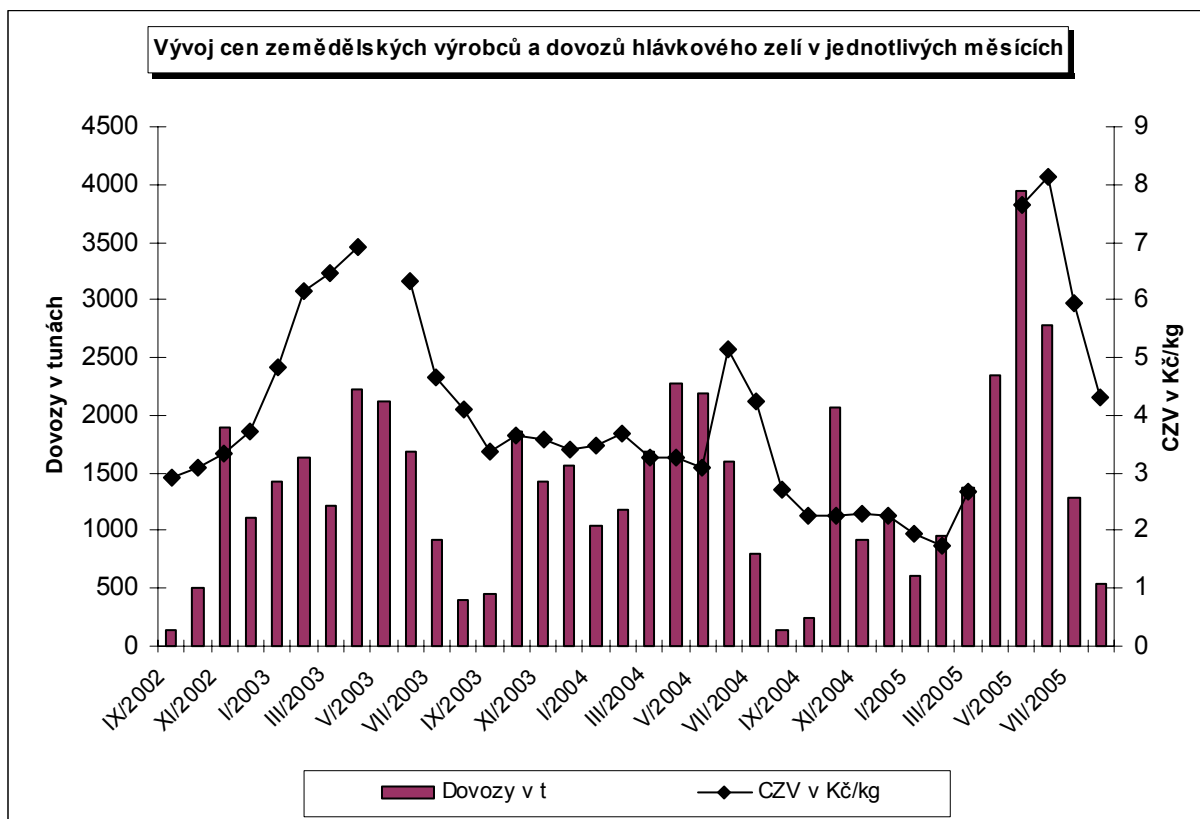
Průběh spotřebitelských cen u vybraných druhů zeleniny podle jednotlivých měsíců je uveden v příloze č. 1 této zprávy.

Průměrné roční spotřebitelské ceny vybraných druhů zeleniny v ČR v Kč/kg

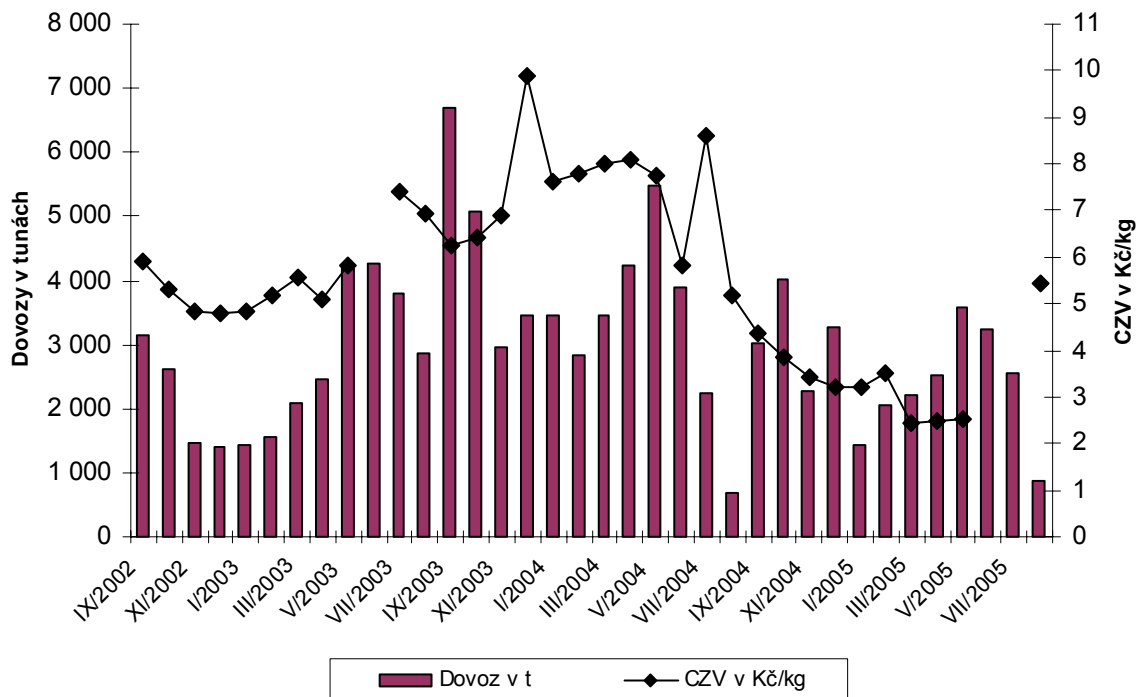
Druh zeleniny	MJ	1997	1998	1999	2000	2001	2002	2003	2004	2005*
Celer	kg	-	-	-	-	23,06	23,53	22,46	20,60	17,59
Cibule suchá	kg	14,72	21,39	11,67	10,65	11,91	13,95	13,74	12,64	7,60
Česnek	kg	70,05	63,15	53,72	48,57	-	-	-	48,02	62,65
Květák	kus	28,32	27,49	29,56	28,33	31,53	30,39	28,92	24,95	30,27
Melouny	kg	33,25	35,96	33,94	31,39	40,33	31,30	27,57	29,70	22,39
Mrkev bez natě	kg	14,67	16,64	17,57	12,83	18,02	16,73	15,46	12,35	13,82
Okurky salátové	kg	34,70	39,44	34,71	38,00	37,81	40,40	38,24	36,21	38,57
Paprika zeleninová	kg	71,04	63,67	56,59	59,39	66,09	60,47	65,94	70,17	63,92
Rajčata	kg	37,99	39,91	39,14	42,03	37,03	41,29	36,40	33,79	41,00
Zelí bílé	kg	9,51	10,13	9,61	8,64	10,18	13,39	11,26	6,42	8,65

Pramen: ČSÚ

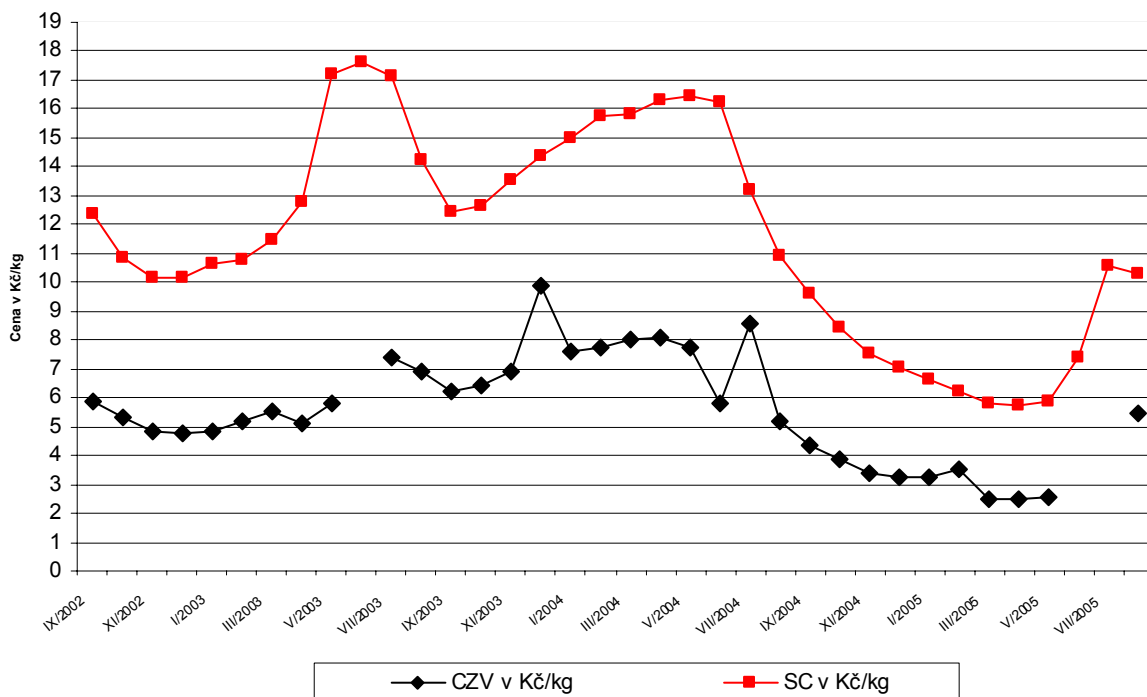
Poznámka: * průměr za období leden - září 2005



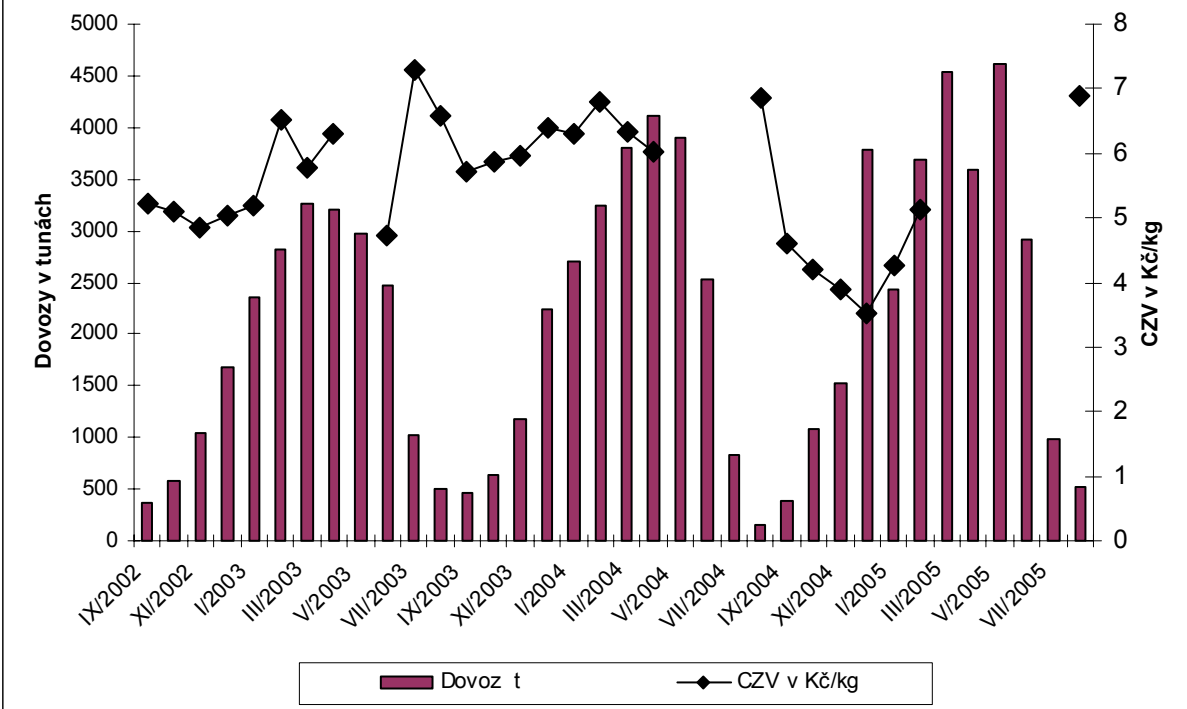
Vývoj cen zemědělských výrobců a dovozů cibule v jednotlivých měsících



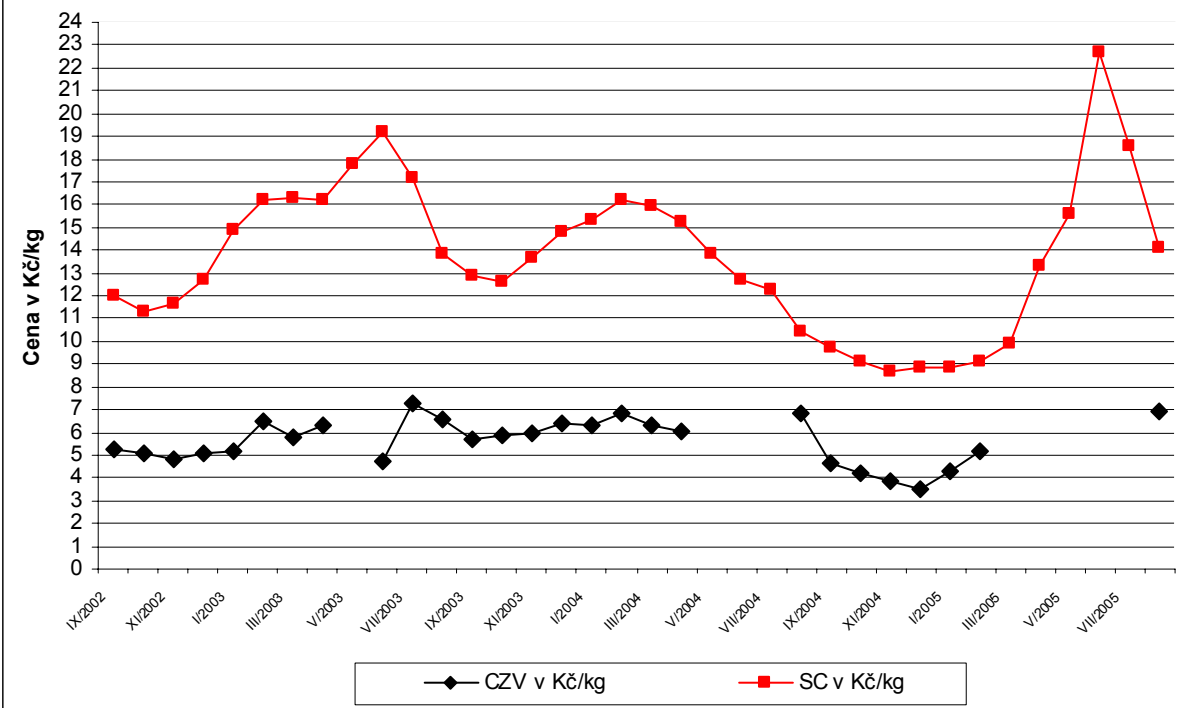
Porovnání vývoje spotřebitelských cen a cen zemědělských výrobců cibule



Vývoj cen zemědělských výrobců a dovozů mrkve v jednotlivých měsících



Porovnání vývoje spotřebitelských cen a cen zemědělských výrobců mrkve



ZAHRANIČNÍ OBCHOD ČR

DOVOZ

Dovoz čerstvé zeleniny do ČR se meziročně stále zvyšuje. V roce 2004 bylo do ČR dovezeno (včetně intraunijního obchodu) 390,6 tis. t čerstvé zeleniny, přičemž výrazně vzrostl dovoz salátů, květáku a brokolice, mrkve, česneku a rajčat. Naproti tomu došlo k poklesu dovozů především melounů, hlávkového zelí, papriky a cibule.

Nejvýznamnějším dodavatelem čerstvé zeleniny bylo v roce 2004 Španělsko (85,1 tis. t), a to zejména rajčat, okurek a papriky. Na druhém místě bylo Polsko (65,3 tis. t), jehož hlavními dovozními komoditami bylo hlávkové zelí spolu s rajčaty, cibulí, květákem a salátovými okurkami. Dalšími významnými dovozci čerstvé zeleniny bylo Nizozemsko (56,2 tis. t), Německo (35,6 tis. t), Maďarsko (32,7 tis. t) a Itálie (22,9 tis. t).

V období od ledna do konce srpna 2005 bylo do ČR dovezeno 336,6 tis. t čerstvé zeleniny (tj. o 44 % více proti stejnému období roku 2004). Největší objemy zeleniny byly dodány opět ze Španělska (66,2 tis. t), z Polska (59,1 tis. t), Nizozemska (48,5 tis. t), Německa (36,9 tis. t) a Maďarska (32,8 tis. t).

Dovoz čerstvé zeleniny do ČR

Druh	2002	2003	2004	2005 ¹⁾	2002	2003	2004	2005 ¹⁾
	v tunách				v tis. Kč			
ZELENINA								
CELKEM	361 840	386 557	390 608	336 614	4 506 407	4 635 505	5 153 621	4 496 300
Z toho:								
Celer hlízový	3 446	3 768	3 822	3 790	28 626	31 723	33 248	26 755
Celer ne hlízový	300	317	1 167	1 780	4 821	5 514	8 914	7 685
Cibule	25 729	40 919	38 833	18 474	167 209	227 573	229 386	66 527
Cibule-šalotka	44	77	51	49	1 302	1 374	1 199	1 140
Čekanka	115	169	185	144	4 532	5 897	5 910	5 236
Česnek	6 589	7 762	8 251	4 670	119 426	101 918	166 742	148 593
Fazole	49	41	88	71	2 426	2 308	4 232	3 783
Fenykl hlíznatý	52	54	87	69	1 410	1 708	1 848	1 750
Hrách	311	135	273	312	8 431	6 054	10 670	11 868
Chřest	71	97	83	181	5 104	6 342	6 306	8 489
Kapusta růžičková	169	360	904	292	3 645	6 037	11 603	4 259
Kapusta hlávková, pekingské zelí, kedlubny	4 931	5 261	15 137	14 059	61 550	67 579	164 729	159 672
Křen	989	1 055	1 199	631	18 857	24 980	35 028	15 853
Kukuřice cukrová	28	26	60	235	520	523	1 709	3 467
Květák	15 493	14 908	23 260 ²⁾	19 538 ²⁾	134 580	139 342	281 124 ²⁾	232 926 ²⁾
Brokolice	2 814	3 704	-	-	68 173	89 497	-	-
Lilek	425	473	679	547	12 444	14 377	18 918	16 056
Melouny	75 414	79 417	64 869	72 921	370 392	403 956	340 875	393 960
Mrkev	20 350	23 143	28 048	23 327	149 406	151 235	145 146	159 969
Okurky nakládačky	7 394	6 145	6 831	12 199	65 664	52 480	59 856	49 863
Okurky salátové	48 136	44 267	43 414	38 855	605 853	621 707	682 772	642 113
Paprika zeleninová	44 687	40 960	38 137	30 200	970 769	961 597	1 116 476	858 530
Pór	5 096	5 646	6 774	5 631	82 558	84 771	76 666	76 018
Rajčata	67 022	69 064	72 077	54 656	1 179 844	1 162 749	1 299 418	1 173 100

Tabulka pokračuje

Dokončení tabulky

Druh	2002	2003	2004	2005 ¹⁾	2002	2003	2004	2005 ¹⁾
ZELENINA	v tunách				v tis. Kč			
CELKEM	361 840	386 557	390 608	336 614	4 506 407	4 635 505	5 153 621	4 496 300
Z toho:								
Ředkvička, řepa sal.	5 087	6 566	8 380	8 732	80 862	100 231	108 641	104 322
Salát hlávkový	4 935	5 312	8 059	5 621	110 297	127 895	177 688	137 471
Salát ne hlávkový	242	369	2 038	3 691	8 398	17 526	48 363	67 499
Špenát	97	92	147	83	2 691	3 277	4 823	3 603
Tykve	396	467	617	427	9 299	10 649	13 746	11 172
Zelí bílé, červené	13 461	16 915	15 244	13 838	105 432	83 621	47 376	54 207
Zelí pekingské	6 966	8 129	-	-	89 486	78 637	-	-

Pramen: Celní statistika

Poznámka: ¹⁾ údaje za období od 1. 1. – 31. 8. 2005, které budou v průběhu roku upravovány

²⁾ údaj včetně brokolice

VÝVOZ

Vývoz čerstvé zeleniny se v roce 2004 (včetně intraunijního obchodu) oproti roku 2003 výrazně zvýšil na 32,0 tis. t. Důvodem je pravděpodobně nárůst reexportu některých druhů zeleniny. Na Slovensko směřovalo 51 % z celkového vývozu zeleniny (16,3 tis. t), do Polska téměř 31 % (tj. 9,9 tis. t), do Německa a Rakouska 4 % (tj. 1,3 tis. t, resp. 1,2 tis. t).

Za období od ledna do srpna 2005 vykazují údaje celní statistiky opětovný nárůst vývozu čerstvé zeleniny na celkových 34,0 tis. t, přičemž nejvýznamnějšími odběrateli je Slovensko (20,1 tis. t) a Polsko (5,5 tis. t), dále Německo (3,1 tis. t) a Maďarsko (2,9 tis. t).

Vývoz čerstvé zeleniny z ČR

Druh	2002	2003	2004	2005 ¹⁾	2002	2003	2004	2005 ¹⁾
ZELENINA	v tunách				v tis. Kč			
CELKEM	6 638	10 375	31 976	34 045	99 308	134 698	340 550	459 659
Z toho:								
Celer hlízový	42	52	224	912	402	609	1 570	5 040
Cibule	356	548	1 993	2 312	2 964	3 803	12 139	13 328
Čekanka	129	203	5	4	693	1 813	206	168
Česnek	61	112	430	374	2 457	1 850	9 595	13 446
Hrách	781	3 077	4 962	1 377	3 311	14 508	13 540	4 689
Chřest	651	550	546	608	26 038	22 030	19 757	22 397
Kapusta růžičková	6	20	58	11	119	372	800	273
Kapusta hlávková, pekingské zelí, kedlubny	48	35	522	1 502	674	579	6 449	24 651
Květák	146	120	2 058 ²⁾	1 142 ²⁾	1 902	1 960	27 798 ²⁾	24 868 ²⁾
Brokolice	20	55	-	-	734	1 712	-	-
Melouny	181	86	4 250	8 676	1 708	1 692	25 236	51 462
Mrkev	1 449	1 983	2 399	2 625	4 428	7 339	9 940	23 845
Okurky nakládačky	46	196	322	22	576	801	3 209	196
Okurky salátové	381	289	2 729	2 333	8 603	6 095	37 279	40 685
Paprika zeleninová	144	413	1 412	1 796	5 269	10 743	35 607	64 443
Pór	51	139	277	681	1 248	2 290	4 062	11 779
Rajčata	961	1 729	7 425	4 953	25 541	43 796	108 656	97 432
Salát hlávkový	114	135	339	435	5 786	6 755	8 662	14 137
Ředkvička, řepa salát.	49	184	287	1 470	688	1 484	5 235	19 335
Zelí bílé, červené	902	254	1 461	2 089	3 250	1 251	4 254	10 823
Zelí pekingské	62	45	-	-	1 042	566	-	--

Pramen: Celní statistika

Poznámka: ¹⁾ údaje za období od 1. 1. – 31. 8. 2005, které budou v průběhu roku upravovány, ²⁾ údaj včetně brokolice,

Celková bilance zahraničního obchodu ČR s čerstvou zeleninou je vysoce pasivní a má meziroční výrazný prohlubující se trend. Úhrnné pasivum v roce 2004 dosáhlo nejvyšší úrovně posledních deseti let a činilo 4,8 mld. Kč.

Bilance zahraničního obchodu České republiky

Jednotky	1998	1999	2000	2001	2002	2003	2004	2005*
Tuny	-273 251	-278 991	-285 244	-308 113	-355 202	-379 182	-358 632	-302 569
Tis. Kč	-3502 522	-3 431 901	-3 562 117	-4 026 609	-4 407 099	-4 500 807	-4 813 071	-4 036 641

Pramen: Celní statistika

Poznámka: * údaje za období od 1. 1. – 31. 8. 2005 budou v průběhu roku upravovány

BILANCE PRODUKCE A UŽITÍ ZELENINY

Bilance produkce a užití cibule v ČR (tis. t)

Ukazatel	2000/01	2001/02	2002/03	2003/04	2004/05
Domácí produkce celkem	76,4	84,1	63,2	43,8	77,1
z toho: tržní produkce	64,9	69,4	58,5	33,5	58,7
samozásobení	11,5	14,7	4,7	10,3	18,4
Dovoz	36,7	20,0	30,4	46,6	30,9
Celková nabídka	113,1	104,1	93,6	90,4	108,0
Dodávky na trh a zprac. průmyslu	90,1	78,0	81,5	74,1	75,4
Samozásobení	9,8	11,8	4,5	9,5	16,9
Ztráty celkem včetně nerealizovaného objemu z tržní produkce	12,7	13,9	7,2	6,2	12,1
Vývoz	0,5	0,4	0,4	0,6	3,6
Celkové užití	113,1	104,1	93,6	90,4	108,0

Pramen: ČSÚ, GŘC, ZUČM

Poznámka: marketingový rok od 1. 8. do 31. 7.

Bilance produkce a užití mrkve v ČR (tis. t)

Ukazatel	2000/01	2001/02	2002/03	2003/04	2004/05
Domácí produkce celkem	58,6	52,4	45,7	39,5	41,1
z toho: tržní produkce	41,9	42,0	37,4	31,9	30,8
samozásobení	16,7	10,4	8,3	7,6	10,9
Dovoz	19,1	18,5	22,3	25,8	30,1
Celková nabídka	77,7	70,9	68,0	65,3	71,2
Dodávky na trh a zprac. průmyslu	49,9	55,4	51,9	49,8	51,7
Samozásobení	13,4	8,8	8,3	6,7	9,3
Ztráty celkem včetně nerealizovaného objemu z tržní produkce	13,4	4,4	6,4	6,9	5,7
Vývoz	1,0	2,3	1,4	1,9	4,5
Celkové užití	77,7	70,9	68,0	65,3	71,2

Pramen: ČSÚ, GŘC, ZUČM

Poznámka: marketingový rok od 1. 9. do 31. 8.

Bilance produkce a užití hlávkového zelí v ČR (tis. t)

Ukazatel	2000/01	2001/02	2002/03	2003/04	2004/05
Domácí produkce celkem	133,6	104,0	87,2	90,0	80,6
z toho: tržní produkce	101,0	82,9	71,8	78,4	73,3
samozásobení	32,6	21,1	15,4	11,6	7,3
Dovoz	13,4	10,2	15,3	16,2	18,2
Celková nabídka	147,0	114,2	102,5	106,2	98,8
Dodávky na trh a zprac. průmyslu	98,8	80,2	79,1	87,5	75,3
Samozásobení	27,7	19,0	13,9	10,7	6,7
Ztráty celkem včetně nerealizovaného objemu z tržní produkce	20,3	14,5	8,7	7,8	13,4
Vývoz	0,2	0,5	0,8	0,2	3,4
Celkové užití	147,0	114,2	102,5	106,2	98,8

Pramen: ČSÚ, GŘC, ZUČM

Poznámka: marketingový rok od 1. 9. do 31. 8.

PŘÍLOHY

Příloha č. 1

Průměrné ceny zemědělských výrobců a průměrné spotřebitelské ceny

Průměrné ceny zemědělských výrobců podle jednotlivých měsíců v Kč/t

Cibule							
Měsíc	1999	2000	2001	2002	2003	2004	2005
Leden	5 911	4 384	4 450	5 465	4 835	7 589	3 221
Únor	5 708	4 177	4 518	5 725	5 229	7 767	3 494
Březen	5 703	4 163	4 385	5 925	5 554	8 022	2 463
Duben	5 360	3 851	4 908	6 425	5 111	8 050	2 489
Květen	4 924	3 550	5 357	6 100	5 800	7 750	2 535
Červen	.	.	7 000	7 333	-	5 833	.
Červenec	6 373	6 560	6 838	8 000	7 399	8 600	.
Srpen	5 612	6 362	6 355	6 990	6 942	5 207	5 440
Září	5 399	6 195	6 143	5 915	6 239	4 386	4 520
Říjen	4 743	5 585	5 629	5 350	6 433	3 853	
Listopad	4 433	4 975	5 406	4 850	6 899	3 418	
Prosinec	4 267	4 643	5 208	4 791	6 907	3 226	
Průměr za rok	5 312	5 308	5 023	5 899	5 655	7 024	2 928

Pramen: ČSÚ

Poznámka: . průměrnou cenu ČSÚ neuvádí pro nedostatečný počet respondentů

Průměrné spotřebitelské ceny podle jednotlivých měsíců v Kč/kg

Cibule							
Měsíc	1999	2000	2001	2002	2003	2004	2005
Leden	12,04	9,79	9,35	12,04	10,61	14,98	6,62
Únor	12,38	9,82	9,52	13,12	10,80	15,77	6,23
Březen	12,40	9,60	9,50	13,53	11,46	15,79	5,83
Duben	11,93	9,57	9,62	15,30	12,77	16,34	5,76
Květen	11,81	9,52	14,50	17,98	17,22	16,44	5,84
Červen	14,01	11,12	16,22	19,47	17,59	16,21	7,39
Červenec	13,32	12,29	14,62	16,98	17,13	13,21	10,58
Srpen	11,92	13,07	13,49	15,40	14,20	10,89	10,32
Září	10,78	12,09	12,06	12,35	12,47	9,59	9,83
Říjen	10,04	10,72	11,51	10,84	12,65	8,46	
Listopad	9,87	10,25	11,35	10,19	13,54	7,52	
Prosinec	9,55	9,98	11,22	10,17	14,40	7,05	
Průměr za rok	11,67	10,65	11,91	13,95	13,74	12,69	7,60

Pramen: ČSÚ

Průměrné ceny zemědělských výrobců podle jednotlivých měsíců v Kč/t

Květák*							
Měsíc	1999	2000	2001	2002	2003	2004	2005
Květen	17 000
Červen	13 750	14 357	17 205	10 508	12 467	12 050	13 463
Červenec	.	11 456	11 613	8 717	9 857	7 481	10 590
Srpen	9 883	10 166	10 763	9 121	8 918	7 548	11 289
Září	10 868	10 966	13 794	12 071	9 481	6 621	9 306
Říjen	9 868	11 123	12 544	12 418	12 226	8 174	
Listopad	9 345	10 997	11 732	12 671	12 317	8 093	
Prosinec	.	11 587	.	12 167	12 140	.	
Průměr za rok	11 786	11 705	15 546	10 523	11 661	10 490	12 580

Pramen: ČSÚ

Poznámka: * 1 ks = 1 kg, . průměrnou cenu ČSÚ neuvádí pro nedostatečný počet respondentů

Průměrné spotřebitelské ceny podle jednotlivých měsíců v Kč/kg

Květák*							
Měsíc	1999	2000	2001	2002	2003	2004	2005
Leden	41,01	37,00	36,32	46,31	37,34	35,76	36,84
Únor	36,34	36,98	36,19	36,26	38,97	31,09	37,37
Březen	35,56	33,19	40,30	38,25	41,31	34,05	43,68
Duben	33,43	34,73	38,51	34,37	40,34	30,59	30,37
Květen	33,18	36,29	37,02	41,69	37,39	34,43	36,91
Červen	24,56	27,79	30,86	23,55	22,54	24,81	23,94
Červenec	20,06	18,54	21,30	18,08	18,10	13,94	24,64
Srpen	19,04	20,48	21,04	22,01	18,28	12,71	21,66
Září	23,68	18,64	24,95	24,61	20,10	13,36	17,00
Říjen	18,40	21,94	25,89	23,74	23,72	14,79	
Listopad	29,31	23,31	24,51	25,74	25,72	18,91	
Prosinec	40,10	31,01	41,45	30,03	23,17	34,92	
Průměr za rok	29,56	28,33	31,53	30,39	28,92	24,95	30,27

Pramen: ČSÚ

Poznámka: * 1 ks = 1 kg

Průměrné ceny zemědělských výrobců podle jednotlivých měsíců v Kč/t

Mrkev							
Měsíc	1999	2000	2001	2002	2003	2004	2005
Leden	5 547	4 407	5 586	6 213	5 204	6 314	4 267
Únor	6 222	4 250	6 228	7 490	6 516	6 804	5 133
Březen	8 181	3 997	6 433	7 117	5 768	6 320	.
Duben	8 745	4 629	6 580	8 249	6 304	6 025	.
Květen	.	4 146	.	7 872	.	.	.
Červen	4 733	.	.
Červenec	7 950	6 975	12 837	7 772	7 280	.	.
Srpen	5 883	6 140	6 525	5 691	6 571	6 855	6 900
Září	4 679	5 590	5 860	5 232	5 707	4 611	5 500
Říjen	4 415	5 103	4 388	5 112	5 880	4 192	.
Listopad	4 172	5 382	4 396	4 841	5 967	3 894	.
Prosinec	4 255	5 248	4 848	5 040	6 383	3 530	.
Průměr za rok	6 005	4 744	5 720	6 416	5 990	5 618	5 343

Pramen: ČSÚ

Poznámka: . průměrnou cenu ČSÚ neuvádí pro nedostatečný počet respondentů

Průměrné spotřebitelské ceny podle jednotlivých měsíců v Kč/kg

Mrkev							
Měsíc	1999	2000	2001	2002	2003	2004	2005
Leden	17,10	12,30	14,75	18,02	14,93	15,35	8,87
Únor	19,73	13,11	16,30	21,02	16,23	16,23	9,09
Březen	21,23	12,78	17,00	21,39	16,25	15,90	9,91
Duben	24,44	12,59	18,58	21,66	16,18	15,21	13,33
Květen	28,98	12,94	24,81	22,29	17,75	13,85	15,61
Červen	27,10	14,04	31,71	20,96	19,20	12,68	22,72
Červenec	17,31	14,88	27,36	15,27	17,15	12,26	18,59
Srpen	12,63	13,58	16,98	12,52	13,88	10,43	14,08
Září	11,04	12,16	13,24	12,01	12,89	9,68	12,22
Říjen	10,56	11,69	11,66	11,28	12,60	9,10	.
Listopad	10,08	11,79	11,32	11,62	13,63	8,70	.
Prosinec	10,59	12,15	12,48	12,70	14,82	8,86	.
Průměr za rok	17,57	12,83	18,02	16,73	15,46	12,35	13,82

Pramen: ČSÚ

Průměrné ceny zemědělských výrobců podle jednotlivých měsíců v Kč/t

Okurky salátové							
Měsíc	1999	2000	2001	2002	2003	2004	2005
Květen	17 000	23 515	23 876	17 267	.	23 000	22 674
Červen	16 250	18 867	19 686	13 621	12 333	16 428	14 893
Červenec	.	12 943	14 196	10 026	10 312	12 396	11 973
Srpen	6 547	9 335	10 192	7 973	10 456	9 787	11 139
Září	7 840	11 384	14 121	14 266	12 420	14 804	11 571
Říjen	10 595	.	.	19 477	18 209	16 973	.
Listopad
Prosinec
Průměr za rok	13 372	21 353	20 097	14 689	15 446	18 474	17 773

Pramen: ČSÚ

Poznámka: . průměrnou cenu ČSÚ neuvádí pro nedostatečný počet respondentů

Průměrné spotřebitelské ceny podle jednotlivých měsíců v Kč/kg

Okurky salátové							
Měsíc	1999	2000	2001	2002	2003	2004	2005
Leden	49,80	59,42	57,44	94,04	42,99	58,93	39,51
Únor	61,93	73,41	41,08	80,76	58,92	50,02	64,90
Březen	49,38	41,29	37,90	53,21	54,38	43,29	64,33
Duben	36,50	41,29	46,79	38,93	43,86	43,62	39,14
Květen	28,83	35,66	33,17	29,99	33,34	37,44	40,59
Červen	22,70	25,40	26,92	24,41	28,63	28,50	29,02
Červenec	19,41	24,23	25,55	16,08	22,63	25,84	26,42
Srpen	14,30	20,76	20,89	15,21	19,10	24,24	20,90
Září	24,17	26,29	27,78	27,83	29,81	22,46	22,32
Říjen	26,30	33,96	37,05	30,60	27,63	35,87	
Listopad	40,50	37,30	35,09	34,77	43,88	34,86	
Prosinec	43,21	36,98	64,04	39,01	53,75	29,49	
Průměr za rok	34,71	38,00	37,81	40,40	38,24	36,21	38,57

Pramen: ČSÚ

Průměrné ceny zemědělských výrobců podle jednotlivých měsíců v Kč/t

Paprika zeleninová							
Měsíc	1999	2000	2001	2002	2003	2004	2005
Červen	.	45 887
Červenec	.	32 579	36 497	25 457	16 667	.	21 750
Srpen	19 504	16 921	25 178	20 035	14 375	16 672	15 182
Září	17 079	16 830	20 957	16 083	13 723	14 613	11 645
Říjen	16 342	13 652	22 152	16 314	12 492	13 948	
Listopad	17 579	20 219	29 576	.	15 092		
Prosinec	.	.	25 993	.	.		
Průměr za rok	28 202	27 290	23 075	17 922	14 583	16 303	13 967

Pramen: ČSÚ

Poznámka: . průměrnou cenu ČSÚ neuvádí pro nedostatečný počet respondentů

Průměrné spotřebitelské ceny podle jednotlivých měsíců v Kč/kg

Paprika zeleninová							
Měsíc	1999	2000	2001	2002	2003	2004	2005
Leden	77,45	71,85	84,64	84,94	67,37	87,23	77,52
Únor	64,42	71,93	72,23	78,90	68,83	88,86	83,31
Březen	64,95	68,68	74,26	74,39	74,91	91,77	80,36
Duben	81,57	72,62	83,94	76,14	89,95	95,01	72,36
Květen	76,00	73,86	90,94	67,64	85,61	88,96	70,06
Červen	61,67	62,75	74,43	61,31	84,20	81,14	67,20
Červenec	48,66	51,55	58,41	55,34	62,93	62,06	44,84
Srpen	40,40	43,06	50,98	42,08	42,34	45,64	40,03
Září	35,61	32,80	42,26	41,60	45,69	41,50	39,56
Říjen	36,32	37,59	49,29	44,93	47,96	41,90	
Listopad	42,93	49,63	50,37	44,24	52,55	51,45	
Prosinec	49,13	76,41	61,29	54,19	68,95	66,50	
Průměr za rok	56,59	59,39	66,09	60,47	65,94	70,17	63,92

Pramen: ČSÚ

Průměrné ceny zemědělských výrobců podle jednotlivých měsíců v Kč/t

Rajčata konzumní							
Měsíc	1999	2000	2001	2002	2003	2004	2005
Květen	.	32 834	31 054
Červen	27 183	28 232	26 052	22 325	26 890	17 250	25 667
Červenec	.	24 976	21 902	19 743	18 660	14 833	19 400
Srpen	13 581	18 285	18 342	13 702	12 741	12 833	17 328
Září	13 685	14 682	18 291	14 612	16 077	13 497	14 833
Říjen	16 947	21 204	20 290	18 110	18 195	15 257	.
Listopad	21 155	24 413	23 050	19 375	18 965	18 542	.
Prosinec	22 387	30 566	20 542	.	.	18 749	.
Průměr za rok	19 156	21 785	23 125	19 390	21 836	16 169	22 341

Pramen: ČSÚ

Poznámka: . průměrnou cenu ČSÚ neuvádí pro nedostatečný počet respondentů

Průměrné spotřebitelské ceny podle jednotlivých měsíců v Kč/kg

Rajčata konzumní							
Měsíc	1999	2000	2001	2002	2003	2004	2005
Leden	58,89	38,93	46,68	48,83	33,86	40,21	48,36
Únor	39,44	46,24	35,90	44,13	38,21	35,03	50,29
Březen	38,81	44,74	40,24	70,23	40,38	38,39	46,64
Duben	37,90	60,73	35,53	55,09	44,98	36,89	38,59
Květen	40,93	40,12	38,11	46,15	36,24	35,54	58,81
Červen	35,07	34,45	35,38	32,42	41,35	30,49	37,57
Červenec	33,78	34,61	34,59	32,05	36,91	27,61	30,86
Srpen	27,96	29,28	30,61	23,05	22,62	22,77	29,97
Září	29,40	28,11	29,59	24,15	28,03	25,54	27,96
Říjen	44,33	38,56	40,33	44,05	39,07	28,81	.
Listopad	40,73	48,67	34,13	31,71	37,56	35,62	.
Prosinec	42,45	59,92	43,23	43,64	37,60	48,60	.
Průměr za rok	39,14	42,03	37,03	41,29	36,40	33,79	41,00

Pramen: ČSÚ

Průměrné ceny zemědělských výrobců podle jednotlivých měsíců v Kč/t

Zelí hlávkové bílé							
Měsíc	1999	2000	2001	2002	2003	2004	2005
Leden	3 357	3 627	2 931	5 030	4 835	3 458	1 947
Únor	3 467	3 868	3 056	7 358	6 156	3 675	1 743
Březen	3 690	4 178	3 213	9 420	6 478	3 277	2 655
Duben	3 943	4 406	4 441	11 633	6 925	3 282	3 915
Květen	6 422	5 268	6 169	13 568	.	3 108	.
Červen	6 664	5 440	7 524	6 728	6 320	5 155	7 630
Červenec	4 652	4 688	5 101	3 918	4 665	4 247	8 128
Srpen	3 832	3 945	4 145	3 270	4 111	2 705	5 933
Září	3 158	3 331	3 342	2 913	3 373	2 248	4 323
Říjen	2 840	2 878	3 008	3 065	3 643	2 257	.
Listopad	2 877	2 838	3 217	3 329	3 571	2 296	.
Prosinec	3 034	2 852	3 311	3 729	3 394	2 254	.
Průměr za rok	3 995	3 596	3 986	5 371	4 658	3 007	4 973

Pramen: ČSÚ

Poznámka: . průměrnou cenu ČSÚ neuvádí pro nedostatečný počet respondentů

Průměrné spotřebitelské ceny podle jednotlivých měsíců v Kč/kg

Zelí hlávkové bílé							
Měsíc	1999	2000	2001	2002	2003	2004	2005
Leden	7,53	8,03	7,40	10,14	10,28	8,09	4,77
Únor	7,87	8,51	7,71	14,65	11,66	7,33	4,79
Březen	8,28	8,78	7,76	16,66	11,96	6,91	5,37
Duben	8,94	8,81	8,44	20,90	15,13	6,53	7,31
Květen	13,78	9,64	15,14	26,06	19,02	6,38	7,90
Červen	19,28	10,80	19,59	21,08	16,10	7,56	11,79
Červenec	11,70	10,21	14,21	11,16	10,96	7,75	14,06
Srpen	9,31	9,20	10,22	8,06	8,79	6,44	12,69
Září	8,15	8,42	8,63	7,89	7,71	5,59	9,20
Říjen	6,79	7,17	7,50	7,34	7,86	4,95	
Listopad	6,69	7,03	7,47	7,98	7,63	4,72	
Prosinec	6,98	7,13	8,09	8,81	8,04	4,74	
Průměr za rok	9,61	8,64	10,18	13,39	11,26	6,42	8,65

Pramen: ČSÚ

Příloha č. 2 Zahraniční obchod ČR se zpracovanou zeleninou

Dovoz zeleniny konzervované, vařené, zmrazené (skup. 0710, 2004)

Druh zeleniny	2002		2003		2004		2005*	
	tuny	tis. Kč	tuny	tis. Kč	tuny	tis. Kč	tuny	tis. Kč
CELKEM	25 380	471 317	27 335	446 467	30 520	473 364	23 955	361 207
Z toho:								
fazole	1 032	18 975	1 279	19 124	1 368	20 017	1 356	18 454
hrách	1 412	25 844	1 397	22 219	1 778	25 212	1 084	16 970
chřest	24	2 641	21	2 412	50	3 549	22	1 988
kukuřice cukrová	2 213	55 513	2 473	56 081	2 212	47 734	1 537	31 334
luštěniny ostatní	155	2 397	32	676	118	1 591	21	220
paprika	1 147	26 012	1 231	22 677	1 307	25 041	1 019	20 109
rajčata	372	5 483	430	4 969	409	4 778	277	3 843
špenát	2 403	37 096	2 657	32 884	2 793	40 513	1 917	26 061
zelí kysané, kapary, aj.	29	198	239	2 556	1 256	14 145	1 550	19 324
zelenina ostatní	13 212	228 938	14 545	221 894	13 824	191 048	10 070	126 390
zeleninové směsi	3 381	68 160	3 029	60 794	5 401	99 719	5 100	96 472

Pramen: Celní statistika

Poznámka: * údaje za období od 1. 1. – 31. 8. 2005

Dovoz zeleniny prozatímne konzervované SO₂ nebo sířenou vodou, nevhodné v tomto stavu k požívání (skup. 0711)

Druh zeleniny	2002		2003		2004		2005*	
	tuny	tis. Kč	tuny	tis. Kč	tuny	tis. Kč	tuny	tis. Kč
CELKEM	2 488	28 085	1 241	11 852	869	11 552	548	11 439
Z toho:								
cibule	479	5 418	744	6 072	355	4 829	255	2 956
kukuřice cukrová	0	0	4	69	46	918	15	644
okurky salátové a nakládačky	945	8 279	97	845	136	1 835	140	5 229
papriky	178	3 281	33	718	13	467	8	311
zelenina ostatní	839	10 515	345	3 807	308	3 246	130	2 250
zeleninové směsi	45	266	18	279	11	214	-	-

Pramen: Celní statistika

Poznámka: * údaje za období od 1. 1. – 31. 8. 2005

Dovoz sušené zeleniny

(skup. 0712)

Druh zeleniny	2002		2003		2004		2005*	
	tuny	tis. Kč	tuny	tis. Kč	tuny	tis. Kč	tuny	tis. Kč
CELKEM	1 988	154 549	1 973	127 879	2 481	134 702	1 940	93 506
Z toho:								
cibule	630	46 835	421	27 629	716	39 930	585	25 434
kukuřice cukrová	93	5 993	42	800	38	671	2	273
mrkev	52	2 944	82	4 206	83	3 217	257	3 552
rajčata	143	14 523	125	12 929	91	9 424	96	5 839
zelenina ost. vč. směsí	1 071	84 254	1 303	82 315	1 554	81 459	1 000	58 407

Pramen: Celní statistika

Poznámka: * údaje za období od 1. 1. – 31. 8. 2005

Dovoz zeleniny konzervované v octě nebo v kyselině octové

(skup. 2001)

Druh zeleniny	2002		2003		2004		2005*	
	tuny	tis. Kč	tuny	tis. Kč	tuny	tis. Kč	tuny	tis. Kč
CELKEM	8 351	149 472	8 922	154 041	12 625	219 775	27 858	170 175
Z toho:								
cibule	86	1 614	32	1 330	63	1 903	148	2 906
kukuřice cukrová	255	5 207	195	4 353	156	4 557	146	4 675
okurky nakládačky	3 301	47 349	3 302	44 214	5 333	72 948	5 214	81 214
paprika, ne lusky	175	4 459	291	6 524	490	12 079	160	4 039
paprika sladká	1 403	24 059	900	17 412	1 536	28 952	802	17 171
zelenina ostatní	2 594	59 369	3 254	66 940	4 954	97 281	21 388	60 170

Pramen: Celní statistika

Poznámka: * údaje za období od 1. 1. – 31. 8. 2005

Dovoz ostatních výrobků ze zeleniny

Druh výrobku	2002		2003		2004		2005*	
	tuny	tis. Kč	tuny	tis. Kč	tuny	tis. Kč	tuny	tis. Kč
Rajčata konzervovaná ne v octě (skup. 2002)	11 673	239 808	11 380	220 318	13 741	247 460	31 243	149 122
Šťáva z rajských jablek (skup. 2009 50)	533	7 048	1 144	13 175	985	12 549	882	10 510
Kečupy a jiné omáčky z rajčat (skup. 2103 20)	3 055	69 671	2 658	65 915	4 246	111 853	3 614	95 198
Kukuřice konzervovaná, ne v alkoholu, neslazená	354	22 858	547	33 811	520	31 871	337	19 109

Pramen: Celní statistika

Poznámka: * údaje za období od 1. 1. – 31. 8. 2005

Dovoz zeleniny konzervované jinak než v octě nebo v kyselině octové, nezmrazené (skup. 2005)

Druh zeleniny	2002		2003		2004		2005*	
	tuny	tis. Kč	tuny	tis. Kč	tuny	tis. Kč	tuny	tis. Kč
CELKEM	14 687	268 467	16 832	290 594	22 743	364 048	23 198	206 768
Z toho: zelenina homogenizovaná	58	2 749	61	3 437	100	5 247	37	2 028
zelí kysané	3 582	26 823	5 551	36 841	7 418	52 970	14 017	33 080
hrách	1 497	23 487	1 975	34 112	3 032	51 879	1 508	23 804
fazole vyloupané	3 615	51 456	3 600	52 183	4 270	65 416	2 987	41 102
fazole ostatní	808	13 484	518	9 020	720	11 887	466	7 900
chřest	181	6 566	347	10 378	283	7 676	119	3 354
kukuřice cukrová	2 635	65 491	2 295	64 578	3 278	75 663	1 847	40 069
artyčoky	76	4 759	76	5 271	87	6 142	42	2 826
mrkev	78	1 459	48	1 123	178	2 772	109	1 489
zeleninové směsi	814	23 896	707	20 447	1 077	29 431	858	19 929
ostatní zelenina	1 299	46 757	1 640	51 869	2 244	52 307	1 191	30 111

Pramen: Celní statistika

Poznámka: * údaje za období od 1. 1. – 31. 8. 2005

VÝVOZ

Vývoz zeleniny konzervované, vařené, zmrazené (skup. 0710, 2004)

Druh zeleniny	2002		2003		2004		2005*	
	tuny	tis. Kč	tuny	tis. Kč	tuny	tis. Kč	tuny	tis. Kč
CELKEM	2 408	59 702	2 275	49 519	9 429	84 125	13 664	70 915
Z toho: fazole	95	1 799	48	1 117	102	2 126	104	1 108
hrách	357	7 966	200	4 289	684	7 441	3 574	13 966
kukuřice cukrová	226	6 520	186	3 858	3 220	10 504	3 273	10 692
paprika	163	4 451	260	5 525	345	7 139	218	3 852
špenát	181	3 797	315	4 686	1 454	7 677	4 000	7 319
zelí kysané, kapary aj.	4	43	1	11	-	-	3	26
zelenina ostatní	563	13 635	377	8 853	732	15 990	482	8 334
zeleninové směsi	812	21 338	879	21 050	2 885	32 966	1 993	25 158

Pramen: Celní statistika

Poznámka: * údaje za období od 1. 1. – 31. 8. 2005

Vývoz zeleniny prozatímně konzervované SO₂ nebo sířenou vodou, nevhodné v tomto stavu k požívání (skup. 0711)

Druh zeleniny	2002		2003		2004		2005*	
	tuny	tis. Kč	tuny	tis. Kč	tuny	tis. Kč	tuny	tis. Kč
CELKEM	0,1	11	3	32			-	-
Okurky salátové a nakládačky	0	0	0	0				
Zelenina ostatní	0,1	11	3	32				

Pramen: Celní statistika

Poznámka: * údaje za období od 1. 1. – 31. 8. 2005

Vývoz sušené zeleniny z ČR

(skup. 0712)

Druh zeleniny	2002		2003		2004		2005*	
	tuny	tis. Kč	tuny	tis. Kč	tuny	tis. Kč	tuny	tis. Kč
CELKEM	841	49 445	1 185	53 259	1 323	70 698	988	38 575
Z toho:								
cibule	7	516	16	1 145	43	1 959	176	2 598
mrkev	20	1 042	8	440	2	114	43	648
rajčata	0	5	5	113	1	38	-	-
zelenina ost. včetně směsí	814	47 882	1 124	51 148	1 273	68 241	768	35 225

Pramen: Celní statistika, Poznámka: * údaje za období od 1. 1. – 31. 8. 2005

Vývoz zeleniny konzervované v octě nebo v kyselině octové z ČR

(skup. 2001)

Druh zeleniny	2002		2003		2004		2005*	
	tuny	tis. Kč	tuny	tis. Kč	tuny	tis. Kč	tuny	tis. Kč
CELKEM	3 804	81 236	4 203	81 827	8 467	81 085	4 466	66 451
Z toho:								
cibule	40	1 128	52	1 078	43	926	29	561
kukuřice cukrová	78	2 938	80	2 461	109	3 487	51	1 733
okurky nakládačky	1 091	21 059	1 599	26 815	5 350	36 558	2 284	35 487
paprika, ne lusky	276	6 188	176	4 081	151	2 908	125	3 117
paprika sladká	286	7 171	543	10 535	374	7 571	215	4 464
zelenina ost.	1 692	37 487	1 513	32 987	2 440	29 635	1 761	21 089

Pramen: Celní statistika, Poznámka: * údaje za období od 1. 1. – 31. 8. 2005

Vývoz ostatních výrobků ze zeleniny

Druh výrobku	2002		2003		2004		2005*	
	tuny	tis. Kč	tuny	tis. Kč	tuny	tis. Kč	tuny	tis. Kč
Rajčata konzervovaná ne v octě (skup. 2002)	1 209	34 966	701	17 585	2 435	38 809	2 675	47 029
Šťáva z rajských jablek (skup. 2009 50)	221	2 496	71	813	369	2 566	108	1 012
Kečupy a jiné omáčky z rajčat (skup. 2103 20)	9 264	234 052	8 843	224 954	10 005	224 587	8 387	175 577
Kukuřice konzervovaná, ne v alkoholu, neslazená	90	7 912	85	9 959	247	21 907	185	11 729

Pramen: Celní statistika, Poznámka: * údaje za období od 1. 1. – 31. 8. 2005

Vývoz zeleniny konzervované jinak než v octě nebo v kys. octové, nezmrazené z ČR (skup. 2005)

Druh zeleniny	2002		2003		2004		2005*	
	tuny	tis. Kč	tuny	tis. Kč	tuny	tis. Kč	tuny	tis. Kč
CELKEM	1 374	40 353	1 414	40 427	2 484	62 835	2 069	61 896
Z toho:								
zelenina homogeniz.	92	3 055	84	3 034	65	2 551	154	5 892
zelí kysané	122	1 673	112	1 043	276	3 297	361	4 441
hrách	544	9 736	304	5 913	416	7 859	364	18 737
fazole vyloupané	31	931	81	1 643	353	6 220	292	6 331
fazole ostatní	32	792	110	2 447	41	840	35	811
kukuřice cukrová	106	3 316	79	2 521	138	3 391	106	2 826
zeleninové směsi	279	15 522	390	14 768	758	24 842	435	14 249
ostatní zelenina	134	4 554	230	8 097	389	12 299	269	6 846

Pramen: Celní statistika, Poznámka: * údaje za období od 1. 1. – 31. 8. 2005

Příloha č. 3

Důležité kontakty

Český statistický úřad

Na padesátém 81
100 82 Praha 10 – Strašnice
telefon: 274 051 111 (ústředna)
274 052 304, 274 052 648 (oddělení informačních služeb)
<http://www.czso.cz>

Generální ředitelství cel

Budějovická 7
140 96 Praha 4
telefon: 261 331 111
<http://www.cs.mfcr.cz>

Ministerstvo zemědělství ČR

Těšnov 17
117 05 Praha 1
telefon: 221 811 111
<http://www.mze.cz>

Zelinařská unie Čech a Moravy

Krapkova 3
779 00 Olomouc
telefon: 585 413 619
<http://zelinarska-unie.cz>

Státní zemědělská a potravinářská inspekce, ústřední inspektorát (SZPI)

Květná 15
603 00 Brno
telefon: 543 540 111
<http://www.szpi.gov.cz>

Státní zemědělský intervenční fond

Ve Smečkách 33
110 00 Praha 1
telefon: 222 871 556
<http://www.szif.cz>

Státní rostlinolékařská správa

Těšnov 17
117 05 Praha 1
telefon: 221 812 686
<http://www.srs.cz>

Ústřední kontrolní a zkušební ústav zemědělský

Hroznová 2
656 06 Brno
telefon: 543 548 111
<http://www.ukzuz.cz>

Výzkumný ústav zemědělské ekonomiky

Mánesova 75
120 58 Praha 8
telefon: 222 000 111
<http://www.vuze.cz>