



MINISTERSTVO ZEMĚDĚLSTVÍ
ČESKÉ REPUBLIKY



SITUAČNÍ
A VÝHLEDOVÁ
ZPRÁVA
ZELENINA

PROSINEC
2006



MINISTERSTVO ZEMĚDĚLSTVÍ
ČESKÉ REPUBLIKY

ZDROJE INFORMACÍ, ZPRACOVATELÉ PODKLADŮ:

Český hydrometeorologický ústav, Praha
Český statistický úřad, Praha
Generální ředitelství cel, Praha
Ministerstvo financí, Praha
Ministerstvo zemědělství, Praha
Státní zemědělský intervenční fond, Praha
Státní zemědělská a potravinářská inspekce, Brno
Zelinařská unie Čech a Moravy, Olomouc
Výzkumný ústav zemědělské ekonomiky, Praha
Zájmové sdružení právnických osob
konzervářsko-lihovarského průmyslu, Praha
Fruit and Vegetable Markets, London
Official Journal
Situačná a výhledová správa, VÚEPP Bratislava

Odbor rostlinné výroby MZe ČR

Autorka:

Bc. Irena Buchtová MZe ČR

Ředitelka odboru:

Ing. Eva Divišová MZe ČR

*Autorka touto cestou děkuje za spolupráci všem uvedeným organizacím
a jejich odborným pracovníkům.*

Situační a výhledové zprávy jsou k dispozici na síti Internet na adrese: <http://www.mze.cz>

Vydalo Ministerstvo zemědělství České republiky

Těšnov 17, 117 05 Praha I

internet: www.mze.cz, e-mail: info@mze.cz

ISBN 80-7084-523-6, ISSN 1211-7692, MK ČR E 11003

Tisk a distribuce TYPO – J. Jehlička, Třebichovice 9, 237 06 p. Libušín, e-mail: typo.jj@volny.cz



SITUAČNÍ
A VÝHLEDOVÁ
ZPRÁVA
ZELENINA



PROSINEC 2006

OBSAH

Úvod	3
Souhrn	3
Zásahy státu a opatření EU u komodity zelenina	4
Světový a evropský trh	21
Pěstování zeleniny v České republice	29
Skladování zeleniny v ČR	37
Zpracovatelský průmysl v ČR	38
Spotřeba zeleniny v ČR	41
Cenový vývoj	42
Zahraniční obchod ČR	44
Bilance produkce a užití zeleniny	46
Přílohy: - č. 1 - Průměrné ceny zemědělských výrobců a průměrné spotřebitelské ceny zeleniny ...	48
- č. 2 - Přehledy zahraničního obchodu ČR se zpracovanou zeleninou	52
- č. 3 - Důležité kontakty	56

ÚVOD

Cílem této Situační a výhledové zprávy je informovat o změnách a základních pravidlech, týkajících se společné organizace trhu u komodity zelenina.

Předkládaná zpráva navazuje na Situační a výhledovou zprávu, která byla vydaná v prosinci roku 2005. Použité informace jsou zpracovány podle dostupných informací k měsíci říjnu 2006, není-li uvedeno jinak.

Situační a výhledové zprávy jsou pro všechny podnikatelské subjekty k dispozici na územních pracovištích Zemědělských agentur MZe ČR, na pracovištích Agrární komory a v budově Ministerstva zemědělství. Dále je rovněž k dispozici na internetové adrese: <http://www.mze.cz/>, navigace – zemědělská výroba, publikace.

SOUHRN

Rok 2005 se vyznačoval celkově příznivým průběhem počasí pro pěstování zeleniny, i když pozdní jarní mrazy způsobily v některých zelinářských oblastech nemalé škody na porostech, zejména raných druhů zeleniny, a zpozdily nástup sklizní. V důsledku značného poškození porostů mrazem bylo zaoráno 127 ha zeleniny.

Po nepříznivém roce 2004, kdy v důsledku všeobecné nadprodukce zeleniny, vysokých dovozů za nízké ceny a výrazného poklesu cen zeleniny, omezili zelináři v roce 2005 rozsah jejího pěstování. Pěstební plochy tak meziročně klesly téměř o 24 % na 12 726 ha. K největšímu poklesu došlo u cibule a mrkve a dále u zeleniny pro průmyslové zpracování. Podle údajů ČSÚ dosáhla v roce 2005 celková produkce zeleniny 273,4 tis. t, tj. meziroční pokles o 15 %. Vyšší sklizeň byla pouze u okurek, rajčat, salátů a petržele.

Klimatické podmínky v Evropě v roce 2006 velmi negativně ovlivnily produkci zeleniny nejen pro čerstvou spotřebu, ale i pro zpracovatelský průmysl. Po dlouhé, nebývalé tuhé zimě s vydatnou sněhovou pokrývkou došlo ve druhé polovině března v ČR k náhlému oteplení, tání sněhu, což spolu s vydatnými dešti způsobilo lokální záplavy. Tyto skutečnosti se promítly do zpoždění termínů prvních výsevů a výsadby zeleniny. Další průběh počasí (letní tropické počasí následované obdobím s nízkými teplotami a srážkově bohaté) velmi negativně ovlivnil jak výnosy, tak i kvalitu sklizené zeleniny.

Průměrné ceny zemědělských výrobců u většiny druhů zeleniny byly až do května roku 2005 ovlivněny nízkými cenami zeleniny ze sklizně roku 2004. Následné zvýšení cen bylo velmi výrazné. Tento trend pokračuje u převážné většiny zeleniny i v roce 2006. Spotřebitelské ceny v roce 2005 byly na rozdíl od cen zemědělských výrobců poměrně stabilní. Ze sledovaných druhů zeleniny se v roce 2005 meziročně nejvíce snížila spotřebitelská cena cibule, papriky a celeru, naopak k nárůstu došlo zejména u cen hlávkového zelí, květáku, rajčat a mrkve.

Celková bilance zahraničního obchodu ČR jak s čerstvou zeleninou tak i ze zeleninou zpracovanou je dlouhodobě pasivní. Schodek platební bilance vykazuje meziročně neustálý nárůst a v roce 2005 dosáhl v dlouhodobém časovém horizontu nejvyšší úrovně. Dovoz čerstvé zeleniny do ČR v roce 2005 zaznamenal meziroční 20% nárůst na celkových 467,4 tis. t, z toho 90 % zeleniny pocházelo ze zemí EU. Zvýšil se dovoz prakticky všech druhů zeleniny, výjimkou byl pouze dovoz cibule, česneku, květáku s brokolicí, okurek nakládaček. Největším dodavatelem čerstvé zeleniny bylo Španělsko (92 tis. t), dále Polsko (76 tis. t), Nizozemsko (64 tis. t), Německo (58 tis. t) a Maďarsko (43 tis. t).

Vývoz čerstvé zeleniny se v roce 2005 oproti předchozímu roku zvýšil z 32 tis. t na 55,2 tis. t, přičemž z 95 % šlo o dodávky v rámci zemí EU. Největší objemy zeleniny směřovaly na Slovensko, dále též do Maďarska, Polska, Německa a Rakouska.

ZÁSAHY STÁTU A OPATŘENÍ EU U KOMODITY ZELENINA

Do této kapitoly je zahrnuto:

1. **Regulace podnikání a obchodu uvnitř EU**
2. **Vnější obchodní politika EU**
3. **Daňová politika**
4. **Státní podpory v roce 2006 a podpory z EU**
5. **Státní zemědělský intervenční fond – opatření v rámci SOT**
6. **Právní předpisy ČR vztahující se ke komoditě zelenina**
7. **Kontrola jakosti zeleniny a zeleninových výrobků**

1. Regulace podnikání a obchodu uvnitř EU

V rámci Evropské unie, jejímž členem se od 1. 5. 2004 stala i Česká republika, nejsou pro pohyb zboží stanovena žádná cla ani kvóty. Pro dovozy zboží ze zemí, které nejsou součástí ES, platí společný celní sazebník.

Vzhledem k neexistenci hraničních kontrol a celního řízení mezi státy EU vznikla povinnost evidovat daňové a statistické údaje. Nesplnění této povinnosti je sankcionováno. Statistikou vnitřního obchodu se zabývá systém **INTRASTAT** (informace na www.czso.cz).

Povinnost vykazovat měsíčně statistické údaje má každý podnikatel, jehož hodnota zboží přesáhne v období 12 měsíců při dodání (odeslání) do jiné země EU hodnotu 4 milióny Kč nebo při odebrání (přijetí) zboží z jiné členské země 2 milióny Kč. Povinnost vykazovat data pro Intrastat však nevzniká a zpravodajskou jednotkou se nestává osoba, která nemá povinnost podávat přiznání k DPH.

Základní nařízení Evropské unie

- Nařízení Evropského parlamentu a Rady (ES) č. 638/2004, o statistice Společenství obchodu se zbožím mezi členskými státy a o zrušení nařízení Rady (EHS) č. 3330/91.
- Nařízení Rady (EHS) č. 2913/92, kterým se vydává celní kodex Společenství, ve znění pozdějších předpisů.
- Nařízení Komise (ES) č. 1982/2004, kterým se provádí nařízení Evropského parlamentu a Rady (ES) č. 638/2004, o statistice Společenství obchodu se zbožím mezi členskými státy a o zrušení nařízení Komise (ES) č. 1901/2000 a (EHS) č. 3590/92.
- Nařízení Komise (ES) č. 1915/2005, kterým se mění nařízení (ES) č. 1982/2004, pokud jde o zjednodušení zaznamenávání množství a údajů o zvláštních pohybech zboží.
- Nařízení Rady (EHS) č. 2658/87, o celní a statistické nomenklatuře a o společném celním sazebníku, ve znění pozdějších předpisů, (naposledy Nařízení Komise (ES) č. 1719/2005).
- Nařízení Komise (ES) č. 750/2005 o klasifikaci zemí a území pro statistiku zahraničního obchodu Společenství a statistiku obchodu mezi členskými státy.

Základní právní předpisy České republiky související s obchodem

- Zákon č. 13/1993 Sb., celní zákon, ve znění pozdějších předpisů,
- Zákon č. 185/2004 Sb., o Celní správě ČR,
- Vyhláška č. 201/2005 Sb., o statistice vyváženého a dováženého zboží a způsobu sdělování údajů o obchodu mezi ČR a ostatními členskými státy ES,

- Zákon č. 235/2004 Sb., o dani z přidané hodnoty, ve znění pozdějších předpisů,
- Zákon č. 337/1992 Sb., o správě daní a poplatků, ve znění pozdějších předpisů,
- Zákon č. 513/1991 Sb., obchodní zákoník, ve znění pozdějších předpisů,
- Zákon č. 563/1991 Sb., o účetnictví, ve znění pozdějších předpisů.

2. Vnější obchodní politika EU

EU je celní unií vytvořenou v souladu s pravidly WTO. Hlavní deklarovanou snahou WTO je reciproční odstraňování obchodních bariér a pomoc nejchudším zemím světa. EU má společný celní kodex a společný celní sazebník.

Pro dovozce je celní sazebník v podobě tzv. **TARIC** (Integrovaný tarif Evropského společenství, vydávaný v souladu s Nařízením Komise EHS č. 2658/87). Distribuce TARICu probíhá v aktuální elektronické podobě na adrese http://europa.eu.int/comm/taxation_customs nebo na adrese www.cs.mfcr.cz a 1x ročně je vydáván v Úředním věstníku EU.

Obchodní vztahy EU se třetími zeměmi charakterizuje velký počet preferenčních dohod, meziregionálních iniciativ a jiných významných ujednání. Existují i samostatná obchodní ujednání o obchodu s některými zemědělskými výrobky. Privilegované jsou vztahy s geograficky a historicky nejbližšími partnery:

- s členskými státy Evropského sdružení volného obchodu (ESVO), které zahrnuje Švýcarsko, Norsko, Island a Lichtenštejnsko,

Další významnou oblastí, kde má EU sjednány dohody typu zóny volného obchodu, je **oblast Středomoří** (Maroko, Palestina, Tunisko, Jordánsko, Libanon, Egypt, Alžírsko).

Neméně důležitá z hlediska zemědělských komodit je dohoda o spolupráci se skupinou afrických, karibských a tichomořských rozvojových zemí (**AKT**). Významné jsou rovněž preferenční dohody s Bulharskem, Rumunskem, Tureckem, Izraelem a Chorvatskem, dále s Běloruskem, Čínou, Chile, **Mercosurem** (Argentina, Brazílie, Paraguay, Uruguay), Švýcarskem, Arménií, Ázerbájdžánem, Makedonií, Gruzii, Kazachstánem, Kyrgyzstánem, Mexikem, Moldávií, Ruskou federací, Republikou San Marino, JAR, Jižní Koreou, Sýrií, Turkmenistánem, Ukrajinou a Uzbekistánem.

S vyspělými mimoevropskými zeměmi, jako je Austrálie, Kanada, Japonsko, Korejská republika, Hongkong, Tchaj-wan, Nový Zéland, Singapur a USA, probíhá obchod EU na základě smluvních celních sazeb. Na některé vybrané zemědělské výrobky existují komoditní preferenční ujednání.

**Druhy zeleniny, na které se při dovozu ze třetích zemí do EU vztahují
předepsané vstupní ceny – rok 2006**

Kód KN	Popis	Vstupní cena v EUR/100 kg	Celní sazba smluvní v %
0702 00 00	Rajčata čerstvá, chlazená		
	I. 1. - 31. 3.	84,6	8,8
	I. 4. - 30. 4.	112,6	8,8
	I. 5. - 14. 5.	72,6	8,8
	I 5. 5. - 31. 5.	72,6	14,4
	I. 6. - 30. 9.	52,6	14,4
	I. 10. - 31. 10.	62,6	14,4
	I. 11. - 20. 12. 21. 12. - 31. 12.	62,6 67,6	8,8 8,8
0707 00 05	Okurky salátové a nakládačky čerstvé, chlazené		
	I. 1. - konec února	67,5	12,8*
	I. 3. - 30. 4.	110,5	12,8*
	I. 5. - 15. 5. - ke zpracování ¹⁾ a ostatní	48,1	12,8*
	I 6. 5. - 30. 9. - ke zpracování ¹⁾ a ostatní	48,1	16,0
	I. 10. - 31. 10. - ke zpracování ¹⁾ a ostatní	68,3	16,0
	I. 11. - 10. 11. 11. 11. - 31. 12.	68,3 60,5	12,8* 12,8*
0709 10 00	Artyčoky		
	I. 1. - 31. 5.	82,6	10,4
	I. 6. - 30. 6.	65,4	10,4
	I. 7. - 31. 10. I. 11. - 31. 12.	-- 94,3	10,4 10,4
0709 90 70	Tykve, cukety		
	I. 1. - 31. 1.	48,8	12,8
	I. 2. - 31. 3.	41,3	12,8
	I. 4. - 31. 5.	69,2	12,8
	I. 6. - 31. 7. I. 8. - 31. 12.	41,3 48,8	12,8 12,8

Pramen: Nařízení Komise (ES) č. 1719/2005

Poznámka: * celní kvóta WTO, ¹⁾ zařazení do této podpoložky podléhá podmínkách dle NK (EHS) č. 2454/93, ve znění pozdějších předpisů (viz čl. 291 až 300)

Přehled celních kvót WTO při dovozu zeleniny do zemí EU

Kód KN	Popis	Výše kvóty	Celní sazba	Ostatní podmínky
0703 20 00	Česnek	38 370 t	9,6 %	Rozdělení mezi dodavatelské země: - Argentina 19 147 t - Čína 13 200 t - ost. třetí země 6 023 t
0706 10 00	Mrkev, vodnice a tuřín	1 200 t	7 %	
0707 00 05	Okurky salátové od 1. 11. – 15. 5.	1 100 t	Valorické clo sníženo na 2,5 %	
0709 60 10	Sladká paprika	500 t	1,5 %	
0712 20 00	Sušená cibule	12 000 t	10 %	
0711 51 00	Houby rodu Agaricus -prozatímně konzervované	62 660 t	12 %	Množství vyjádřeno v odkapané hmotnosti.
2003 10 20	-připravené nebo		23 %	
2003 10 30	konzervované			
0714 10 10 0714 10 91 0714 10 99	Maniokové kořeny	5 500 000 t	6 %	V mezích max. množství 21 mil. t pro každé čtyřleté období. Přiděleno Thajsku jako dodavatelské zemi. Na zařazení do této kvóty se vztahují podmínky stanovené právními předpisy Společenství
0714 10 91 0714 10 99	Maniokové kořeny	1 352 590 t	6 %	Rozdělení mezi dodavatelské země: - Indonésie 825 000 t - ost. země GATT s výjimkou Thajska 145 590 t - Čína 350 000 t - ost. země, nečleny GATT 32 000 t z čehož 2 000 t je typu používaného k lidské spotřebě, v bezprostředním obalu o čisté hmotnosti do 28 kg, buď čerstvý a celý, nebo bez slupky a zmrazený, též ve formě plátků
0714 90 11 0714 90 19	Marantové, salepové apod. kořeny a hlízy s vysokým obsahem škrobu			

Pramen: Nařízení Komise (ES) č. 1719/2005

3. Daňová politika

Zákonem č. 235/2004 Sb. (poslední změna zák. č. 319/2006 Sb.), o dani z přidané hodnoty, jsou od 1. 5. 2004 upraveny daně na zboží, nemovitosti a služby za podmínek stanovených tímto zákonem. Snížené sazby DPH (tj. 5 %) podléhá kapitola 07 celního sazebníku – jedlá zelenina a některé kořeny a hlízy a kapitola 20 – přípravky ze zeleniny, ovoce, ořechů nebo jiných částí rostlin.

4. Státní podpory v roce 2006 a podpory z EU**A) Zásady, kterými se stanovují podmínky pro poskytování dotací na základě § 2 a 2d zákona č. 252/1997 Sb., o zemědělství pro rok 2006:**

- 3 – Podpora ozdravování polních a speciálních plodin**

Účelem je zvýšení kvality rostlinné produkce cestou náhrady chemického ošetření a prevence šíření hospodářsky závažných virových a bakteriálních chorob a chorob přenosných osivem.

- **3. a)** – Biologická a fyzikální ochrana jako náhrada chemické ochrany rostlin do výše 60 % z prokázaných nákladů na pořízení bioagens a na odborný servis.
- **3. d)** – Podpora šlechtění zaměřeného na vyšší odolnost proti škodlivým biotickým a abiotickým činitelům a odpovídající kvalitu výsledné produkce do výše 90 % prokázaných vyjmenovaných nákladů.

► **Vyhodnocení dotačního programu – rok 2005**

V roce 2005 bylo na DP 3.a) čerpáno 1 584,1 tis. Kč, na DP 3.d) 25 883,8 tis. Kč.

- **9.A. b. - Speciální poradenství pro rostlinnou výrobu**
- **9.A.b.1)** - Publikace doporučených odrůd a souvisejících informací, poskytované pěstitelům zdarma. Subjektem je pěstitelský svaz. Podpora do výše 80 % prokázaných přímých nákladů.
- **9.A.b.2.** - Pořádání výstav pěstovaných rostlin. Subjektem je vystavovatel nebo pěstitelský svaz. Výše podpory: fixní částka podle rozhodnutí MZe podle významu pořádané výstavní akce.
- **9.A.b.3** - Podpora pořádání seminářů, školení pro pěstitelskou veřejnost. Subjektem je pořadatel (se souhlasem MZe). Podpora do výše 60 % prokázaných přímých nákladů, avšak max. výše podpory na jedno školení či seminář nepřesáhne částku 50 000 Kč..
- **9.A.b.4.** - Podpora zajištění samostatných odrůdových zkoušek registrovaných odrůd polních plodin po jejich registraci, za účelem zajistit získání a šíření informací o pěstitelských vlastnostech registrovaných odrůd polních plodin. Subjektem je osoba zajišťující samostatné zkoušky odrůd po registraci, která vykonává tuto činnost na základě smlouvy s ÚKZÚZ, pro účely poskytování informací zemědělské veřejnosti. Výše podpory do výše 35 000,- Kč na 1 odrůdu ozimých plodin, do výše 30 000,- Kč na 1 odrůdu jarních plodin po předání výsledků zkoušek ÚKZÚZ.

► **Vyhodnocení dotačního programu – rok 2005**

V rámci DP 9.A.b bylo zelináři čerpáno celkem 580,7 tis. Kč.

- **9. F. – Podpora poradenství v zemědělství**
- Podporováno je zemědělské poradenství poskytované v průběhu roku při zohledňování principů ochrany životního prostředí v zemědělské praxi.
- **9. G. – Podpora získání minimální zemědělské kvalifikace**
- Podporováno je dosažení minimální zemědělské kvalifikace doložené osvědčením o absolvování rekvalifikačního programu v rozsahu nejméně 150 vyučovacích hodin (ve smyslu směrnice Mze čj. 4945/2002-1000, a ve smyslu Vzdělávacího rekvalifikačního programu MZe čj. 32638/04-13020 v platném znění).
- **9. H. – Podpora marketingu a propagace na vybraných mezinárodních veletrzích a výstavách v zahraničí**
- Podporován je marketing a propagace vystavovatelů z ČR, jejich výrobků případně služeb na vybraných mezinárodních veletrzích a výstavách v zahraničí. Předmětem dotace je částečná úhrada nájmu výstavní plochy bez vybavení subjektů účastnících se české národní expozice, organizované pod gescí MZe v době od 10. 2005 do 30. 9. 2006, do výše 75 % prokázaných nákladů na úhradu nájmu výstavní plochy, max. do výše 100 000 Kč na žadatele a na veletrh či výstavu.
- **10. D. – Podpora evropské integrace nevládních organizací**
- Podporován je vstup, členství, zastoupení členství a činnost českých stavovských agrárních nevládních organizací v mezinárodních nevládních organizacích ke zlepšení jejich efektivnosti a odborné úrovně.

- **13. - Podpora zpracování zemědělských produktů**

Účelem dotace je zvýšení kvality zpracování zemědělských produktů a zlepšení hygienických podmínek zabezpečením transferu nových technologií a inovací do zpracování zemědělských produktů (včetně Integrované prevence a omezování znečištění). Žadatelem může být podnikatel podnikající na základě zákona č. 110/1997 Sb., o potravinách a tabákových výrobcích, jehož podíl tržeb z vlastní výroby potravin je vyšší než 50 %. Výše dotace je do 40 % přijatelných nákladů projektu, max. do 10 mil. Kč na každý projekt a jednoho příjemce.

Podporu lze poskytnout pro:

- a) modernizaci a rekonstrukci výrobních zařízení,
- b) zavádění nových technologií,
- c) zlepšení a racionalizaci postupů zpracovávání zemědělských produktů,
- d) investice ke zlepšování a monitorování kvality potravinářských výrobků,
- e) zavádění technologií šetrných k životnímu prostředí, zavádění technologií souvisejících s dohledatelností potravinářských výrobků.

B) Zásady, kterými se stanovují podmínky pro poskytování dotací na zmírnění škod na polních kulturách a zvěři způsobených povodněmi roku 2006 (na základě usnesení vlády č. 670 ze dne 31. 5. 2006)

Z.1. Zmírnění škod na polních kulturách a zvěři způsobených povodněmi roku 2006

Předmětem dotace byly zničené či poškozené plochy polních kultur, uhynulé kusy zvěře. Výše dotace: ministerstvem zemědělství propočtená výše škody dle normativních nákladů na jeden ha plochy polních kultur (s výjimkou luk a pastvin) a na základě výše škod uvedených v protokolu o zjištěných škodách.

C) Podpůrný a garanční rolnický a lesnický fond

Podpory ve formě poskytnutí záruky na úvěr (garance) nebo poskytnutí subvence části úroků z úvěrů (dotace) podnikatelským subjektům v oblasti zemědělství a průmyslu, zabývajících se zpracováním produkce ze zemědělské výroby. Poskytují se na podnikatelské záměry v rámci těchto vyhlášených Programů Fondu:

a) Program Vyrovnání úrokového zatížení

Cílem je vyrovnat rozdíl úrokového zatížení úvěrů poskytovaných do zemědělství ve srovnání s ostatními odvětvími ekonomiky. Program je určen na podporu podnikatelských záměrů, bezprostředně souvisejících se zemědělskou výrobou.

b) Investiční programy

Programy jsou zaměřené na podporu rozvoje zemědělských podnikatelů. Zásadními prioritami pro poskytování podpor je cílené uskutečnění restrukturalizace těchto subjektů se zaměřením na podporu tvorby vzájemně výhodných vazeb mezi prvovýrobci, zpracovateli a distributory.

Program Zemědělec k vytváření předpokladů pro rozvoj zemědělských subjektů a usnadnění investiční obnovy lesa.

Program Zpracovatel k podpoře rozvoje konkurenceschopných zpracovatelských organizací.

Program Odbytová organizace k podpoře vybudování a rozvoje odbytových organizací.

Program Hygiena k podpoře zajištění veterinárních a hygienických podmínek provozů, zpracovávajících živočišné a rostlinné produkty tak, aby tyto provozy odpovídaly příslušným hygienickým a veterinárním předpisům ČR i EU.

Program Půda k podpoře nákupu nestátní zemědělské půdy, včetně trvalých porostů (sadů, vinic, chmelnic) za účelem hospodaření (provozování zemědělské výroby) na této půdě.

Povodně v březnu a dubnu 2006 – (18. 4. 2006 byl program schválen představenstvem PGRLF, a.s.) dotace na úhradu části úroků z úvěrů v takové výši, aby podnikatel z postižených oblastí hradil pouze povinné minimální 1 % úroku z poskytnutého úvěru v souladu s pravidly PGRLF.

c) Program Mladí

Cílem programu je usnadnit zahájení a rozvoj zemědělské výroby na bázi rodinných subjektů pro mladé podnikatele a mladé rodiny do 40 let. Podpora se poskytuje na financování Investičních programů za podmínky zahájení či rozvoje zemědělské výroby v rámci rodinného subjektu (např. farem).

d) Podpora pojištění

Účelem podpory je zpřístupnění pojistné ochrany širokému okruhu zemědělců a tím dosažení vyššího zajištění podnikatelských aktivit proti nepředvídatelným škodám a částečná kompenzace pojistného, vynaloženého na pojištění plodin. V roce 2006 dochází ke změně výše podpory následovně:

Podprogram **Podpora pěstitelů** na úhradu nákladů spojených s pojištěním plodin:

podpora bude poskytnuta ve výši 35 % prokázaných uhrazených nákladů na pojištění plodin v roce 2006, u pojištění vybraných speciálních plodin ve výši 50 % prokázaných uhrazených nákladů na pojištění vybraných speciálních plodin, tzn.:

trvalé kultury vč. školek, tj. vinná réva, chmel, ovoce (meruňky, jablka, hrušky, třešně, višně, broskve, rybíz, angrešt, ořechy, mandloně, kdoule, švestky, slívy), jahody, konzumní zelenina (celer, mrkev, petržel, pastinák, křen, ředkvička, ředkev, kedlubny, kapusta, květák, zelí, cibule, česnek, pažitka, pór, okurky, paprika, rajčata, salát, špenát, kopr, brokolice), okrasné rostliny vč. školek, přádné rostliny (len a konopí).

D) Jednotná platba na plochu zemědělské půdy (SAPS)

Žadatel je povinen splnit podmínky stanovené **nařízením vlády č. 144/2006 Sb.** a příslušnými evropskými nařízeními.

Podmínky:

- minimální výměra zemědělského podniku je 1 ha
- registrace půdních bloků/dílů půdních bloků v evidenci tzv. LPIS
- dodržování podmínek dobré zemědělské a environmentální podmínky

► **V roce 2006** činila sazba na zemědělskou půdu 2 518 Kč/ha (v roce 2005 2 110 Kč/ha, v roce 2004 1 830 Kč/ha).

Klasifikace kultur:

Zelinářské zahrady

Zelinářskou zahradou se rozumí zemědělsky obhospodařovaná půda, na které se pěstuje ovoce, zelenina a okrasné léčivé, kořeninové a aromatické rostliny pro potřebu uživatele zelinářské zahrady a jeho osob blízkých.

Za zelinářskou zahradu lze považovat také malé pozemky s ornou půdou, dočasného charakteru, na níž uživatel pěstuje brambory a jiné plodiny pro své potřeby. V případě tradičních způsobů hospodaření v horských a podhorských oblastech, kdy se taková políčka každoročně „stěhují“ po travním porostu, nejde přitom o rozorání travního porostu.

Jsou-li výpěstky ze zelinářské zahrady prodávány, pak jde o kulturu orná půda.

E) Strukturální fondy

a) OP (Operační program Zemědělství)

Rozvoj venkova a multifunkční zemědělství

- podopatření „Investice do zemědělského majetku“. Tyto investice jsou zaměřeny na pořízení strojů pro zemědělskou výrobu (tj. zejména traktorů, strojů a zařízení pro setí, ochranu rostlin, hnojení, sklizeň a posklizňové úpravy), dále též na rekonstrukci a modernizaci skladovacích kapacit pro ovoce a zeleninu a k zavádění hygienických standardů při jejich skladování.
- podopatření „Prohlubování diverzifikace zemědělských činností“. Investice jsou zaměřeny na výrobu, zpracování a přímý prodej zemědělských výrobků, na výrobu a zpracování nepotravinářských zemědělských výrobků a jejich uvádění na trh.

b) HRDP (Horizontální plán rozvoje venkova)

- Předčasné ukončení zemědělské činnosti (nařízení vlády č. 69/2005 Sb.)
- Méně příznivé oblasti a oblasti s ekologickými omezeními (nařízení vlády č. 241/2004 Sb., ve znění NV č. 121/2005 Sb., a 510/2005 Sb.)
- Agroenvironmentální opatření (nařízení vlády č. 242/2004 Sb., o podmínkách provádění opatření na podporu rozvoje mimoprodukčních funkcí zemědělství spočívajících v ochraně složek životního prostředí, ve znění č. 542/2004 Sb., 119/2005 Sb., 515/2005 Sb. a 351/2006 Sb.)

Jedním z kroků reformy společné zemědělské politiky EU je rozdělení finančních prostředků poskytovaných zemědělcům a dalším žadatelům z rozpočtu EU na dvě priority, kterými jsou:

1. platby zemědělcům nezávisle na jejich produkci (v současnosti jde o tzv. SAPS)
2. podpory poskytované v rámci tzv. programování a posílení druhého pilíře rozvoje venkova

Podpory poskytované do oblastí zemědělství a venkova jsou v současnosti rozděleny do několika zdrojů. EU byl přijat návrh vytvořit, za účelem jednotného poskytování těchto podpor, nový fond pro období 2007 -2013, nazvaný **Evropský zemědělský fond pro rozvoj venkova (EAFRD)**. Tento fond by měl nejen nahradit opatření podporovaná v současnosti programem Rozvoj venkova a multifunkčního zemědělství a Horizontálním plánem rozvoje venkova (HRDP), ale rozšířit tuto podporu i na nové oblasti, jako je např. lesnictví, NATURA 2000 nebo rozvoj malých obcí. Preferovanou metodou při podpoře projektů financovaných z EAFRD bude metoda LEADER, která podporuje ustavení místních akčních skupin (tzv. MAS) ve venkovských mikroregionech, založených na spolupráci místní samosprávy s podnikatelským sektorem a neziskovými organizacemi. I zde mohou státní správa, samospráva a další subjekty zúročit zkušenosti nabyté v programech LEADER ČR a LEADER+.

Pravidla pro podporu, poskytovanou Společenstvím financovanou z EAFRD, stanovuje Nařízení Rady (ES) č. 1698/2005, a jsou rozdělena do čtyř os. První tři osy jsou zaměřeny věcně a týkají se:

1. Zlepšení konkurenceschopnosti zemědělství a lesnictví
2. Zlepšování životního prostředí a krajiny
3. Kvalita života ve venkovských oblastech a diverzifikace hospodářství venkova

Čtvrtá osa, nazvaná LEADER, je metodická a po věcné stránce bude zahrnovat projekty, zaměřené průřezově na cíle všech předchozích os.

5. Státní zemědělský intervenční fond – opatření v rámci Společné organizace trhu (SOT)

Výkonným orgánem pro opatření v rámci SOT pro sektor ovoce a zeleniny v ČR je SZIF (zákon č. 256/2000 Sb., v platném znění). Provádí veškeré úkony, spojené s oběhem finančních prostředků vázaných na rozhodovací proces, týkající se finančního vztahu producentů s institucemi EU, včetně vydávání vývozních a dovozních licencí a všech intervenčních opatření sektoru ovoce a zeleniny (stahování zboží z trhu, poskytování vývozních subvencí). Informace lze získat na webových stránkách: <http://www.szif.cz>

a) Registrace předběžně uznaných skupin producentů, organizací producentů a sdružení organizací producentů; poskytování finančních podpor pro pěstitele ovoce a zeleniny

Finanční prostředky může SZIF vyplácet pouze registrovaným (uznaným) organizacím producentů (OP) nebo sdružením organizací producentů (SOP), případně předběžně uznaným skupinám producentů, které předložily žádosti o uznání nebo předběžné uznání. OP/SOP a skupiny producentů ovoce a zeleniny musí být registrované nebo předběžně registrované na základě NR č. 2200/96 a NK č. 1432/2003. Podmínky pro vyplácení podpor jsou stanoveny články 15 a 16 NR (ES) č. 2200/96 a v NK (ES) č. 1433/2003.

V roce 2005 bylo v ČR pět registrovaných organizací producentů s operačním programem, a to:

Družstvo OZC Polabí a s., Semice; Odbytové družstvo LITAZEL, Bohušovice n. Ohří; Jihomoravská zelenina, družstvo, Velké Bílovice; CZ FRUIT, odbytové družstvo, Praha; JIHOFRUKT, družstvo, Velké Bílovice.

a čtyři předběžně registrované skupiny producentů s plánem k dosažení uznání:

ZN FRUIT, družstvo, Hodonice; Družstvo producentů rajčat, Podivín; Východočeská zelenina – družstvo producentů zeleniny, Synkov-Slemeno; EB Fruit, odbytové družstvo ovocnářů, Holovousy.

V roce 2006 klesl počet registrovaných OP na čtyři (podmínky registrace OP nesplnilo Družstvo OZC Polabí, Semice).

Naproti tomu počet předběžně registrovaných skupin producentů vzrostl o Odbytové družstvo Polabí, Přerov nad Labem.

- **V roce 2005 činila finanční podpora pro pěstitele zeleniny v rámci tohoto opatření celkem 5 962 302 Kč.**

b) Vydávání licencí pro čerstvé ovoce a zeleninu

Při dovozu čerstvého ovoce a zeleniny ze třetích zemí není většinou zapotřebí dovozní licence. Vývoz čerstvého ovoce a zeleniny podléhá předložení licence pouze tehdy, chce-li vývozce nárokovat příslušnou vývozní subvenci.

V rámci Společenství existuje u komodity zelenina **kvóta na dovoz česneku ze třetích zemí** se sníženým clem. Pro dovoz v rámci této kvóty musí dovozce předložit dovozní licenci.

c) Stahování zboží z trhu

Jednou z funkcí registrovaných OP je zodpovědnost za stahování nadbytečného ovoce a zeleniny z trhu a za jeho případné charitativní využití nebo za jeho ekologicky přijatelné zničení. OP mohou dělat tuto službu nejen pro své členy, ale také za úplatu pro neorganizované ovocnáře a zelenáře.

Paušální sazba je stanovena v NK (ES) č. 103/2003 a týká se květáku a rajčat (z ovoce meruněk, broskví, nektarinek, hrušek konzumních a jablek konzumních).

Režim stahování zboží z trhu je velmi kritizován mnohými členskými státy EU, neboť jeho nadměrná komplikovanost zapříčiňuje naprostou neefektivnost. V reformě SOT s ovocem a zeleninou se zamýšlí od něj ustoupit.

d) Poskytování finanční podpory na ovoce a zeleninu určené ke zpracování

Podpory v odvětví zpracovaného ovoce a zeleniny jsou určeny producentům ES, kteří dodávají rajčata, broskve nebo hrušky ke zpracování na určité výrobky, uvedené v příloze I NR (ES) č. 2201/96. Jednou z podmínek pro získání podpory je členství v registrované OP, prostřednictvím které se uskutečňují veškeré obchodní a finanční transakce. OP musí uzavřít smlouvu o zpracování s rovněž registrovaným zpracovatelem.

V ČR je dosud registrován jeden zpracovatel broskví a dva zpracovatelé rajčat.

- **V marketingovém roce 2005/06** byla předložena žádost o vyplacení podpory na 11 965,9 t rajčat, což činilo při sazbě podpory 34,501 EUR/t celkovou částku 12 446 658 Kč.
- **V marketingovém roce 2006/07** činila celková podpora 11 718 086 Kč na 11 906,0 t rajčat.

e) Vydávání licencí pro výrobky ze zpracovaného ovoce a zeleniny

Při dovozu zpracovaného ovoce zeleniny ze třetích zemí není většinou zapotřebí dovozní licence. Vývoz podléhá předložení licence pouze tehdy, chce-li vývozce nárokovat příslušnou vývozní subvenci (licence se předkládá celnímu orgánu při proclení).

V rámci Společenství existuje kvóta na dovoz konzervovaných hub a konzervovaných mandarinek ze třetích zemí se sníženým clem. Pro dovoz v rámci kvóty musí dovozce předložit dovozní licenci.

f) Vývozní subvence pro ovoce a zeleninu a pro výrobky ze zpracovaného ovoce a zeleniny

O vývozní subvence se musí požádat v zemi, ve které se podává vývozní prohlášení, a to i v případě, že je vývozní licence vydána v jiném členském státě.

Hlavní nařízení ES o společné organizaci trhu ovoce a zeleniny

Registrace organizace producentů a sdružení organizací producentů, stahování zboží z trhu Nařízení Rady (ES) č. 2200/1996 Nařízení Komise (ES) č. 1432/2003 Nařízení Komise (ES) č. 103/2004	Záruky pro čerstvé ovoce a zeleninu Nařízení Komise (ES) č. 2220/1985 Nařízení Komise (ES) č. 565/2000 Nařízení Komise (ES) č. 1961/2001 Nařízení Komise (ES) č. 1433/2003
Poskytování finančních podpor pěstitelům ovoce a zeleniny Nařízení Rady (ES) č. 2200/1996 Nařízení Komise (ES) č. 1433/2003 Nařízení Komise (ES) č. 1943/2003	Dovozní licence pro banány Nařízení Rady (ES) č. 404/1993 Nařízení Komise (ES) č. 896/2001 Nařízení Komise (ES) č. 2014/2005 Nařízení Komise (ES) č. 219/2006 Nařízení Komise (ES) č. 566/2006
Licence pro čerstvé ovoce a zeleninu Nařízení Rady (ES) č. 2200/1996 Nařízení Komise (ES) č. 1291/2000 Nařízení Komise (ES) č. 1961/2001 Nařízení Komise (ES) č. 565/2002 Nařízení Komise (ES) č. 1870/2005 Nařízení Komise (ES) č. 179/2006	Sektor zpracovaného ovoce a zeleniny Nařízení Rady (ES) č. 2201/1996 Nařízení Komise (ES) č. 1535/2003
Vývozní subvence pro čerstvé ovoce a zeleninu Nařízení Rady (ES) č. 2200/1996 Nařízení Komise (ES) č. 565/1980 Nařízení Rady (ES) č. 386/1990 Nařízení Komise (ES) č. 800/1999 Nařízení Komise (ES) č. 2090/2002 Nařízení Komise (ES) č. 1961/2001	Kontrolní systém ovoce a zeleniny Nařízení Rady (ES) č. 1148/2001 Nařízení Komise (ES) č. 408/2003

6. Legislativa ČR vztahující se ke komoditě zelenina

Následující přehled právních předpisů zahrnuje výběr právních předpisů, týkajících se komodity zelenina:

Zákon č. 456/2004 Sb., úplné znění zákona 110/1997 Sb., o potravinách

- prováděcí předpisy:

- 400/2006 Sb., kterou se mění vyhl. č. 158/2004 Sb., o stanovení max. přípustného množství reziduí jednotlivých druhů pesticidů v potravinách a potravinových surovinách, ve znění vyhl. č. 68/2005 Sb.,
- 293/2006 Sb., kterou se mění vyhl. č. 252/2004 Sb., kterou se stanoví hygienické požadavky na pitnou a teplou vodu a četnost a rozsah kontroly pitné vody, ve znění vyhl. č. 187/2005 Sb.,
- 211/2006 Sb., kterou se zrušuje vyhl. č. 210/2004 Sb., o podmínkách a požadavcích na provozní a osobní hygienu při výrobě potravin a jejich uvádění do oběhu s výjimkou prodeje, kromě potravin živočišného původu,
- 127/2006 Sb., kterou se zrušuje vyhl. č. 347/2002 Sb., o hygienických požadavcích na prodej potravin a rozsah vybavení prodejny podle sortimentu prodáváných potravin,
- 497/2005 Sb., kterou se mění vyhl. č. 113/2005 Sb., o způsobu označování potravin a tabákových výrobků ve znění vyhl. č. 368/2005 Sb.,
- 459/2005 Sb., kterou se mění vyhl. č. 211/2004 Sb., o metodách zkoušení a způsobu odběru a přípravy kontrolních vzorků, ve znění pozdějších předpisů (vyhl. č. 611/2004 Sb., a 238/2005 Sb.),
- 431/2005 Sb., kterou se mění vyhl. č. 304/2004 Sb., o stanovení druhů a podmínek použití přídatných a pomocných látek při výrobě potravin, ve znění vyhl. č. 152/2005 Sb.,
- 366/2005 Sb., o požadavcích vztahujících se na některé zmrazené potraviny (ruší vyhl. 326/1997 Sb., 44/2000 Sb., 160/2002 Sb.),
- 650/2004 Sb., kterou se mění vyhl. č. 157/2003 Sb., o stanovení požadavků pro čerstvé ovoce a zeleninu, zpracované ovoce a zeleninu, suché skořápkové plody, houby, brambory a výrobky z nich, jakož i další způsoby jejich označování,
- 450/2004 Sb., o označování výživové hodnoty potravin,
- 447/2004 Sb., o požadavcích na množství a druhy látek určených k aromatizaci potravin, podmínky jejich použití, požadavky na jejich zdravotní nezávadnost,
- 446/2004 Sb., o požadavcích na doplňky stravy a na obohacování potravin potravními doplňky (ruší vyhl. č. 53/2002 Sb., 233/2002 Sb., 306/2004 Sb.),
- 320/2004 Sb., kterou se mění vyhl. č. 212/2004 Sb., o stanovení zásob a způsobu jejich ohlašování SZPI,
- 305/2004 Sb., o stanovení druhů kontaminujících a toxikologicky významných látkách a jejich množství v potravinách,
- 289/2004 Sb., kterou se mění vyhl. č. 335/1997 Sb., pro nealkoholické nápoje a koncentráty k přípravě nealkoholických nápojů, ovocná vína, ostatní vína apod.,
- 161/2004 Sb., kterou se mění vyhl. č. 147/1997 Sb., o způsobu stanovení kritických bodů v technologii výroby, ve znění vyhl. č. 196/2002,
- 133/2004 Sb., o podmínkách ozařování potravin a surovin, o nejvyšší přípustné dávce záření a o způsobu označení ozáření na obalu,

132/2004 Sb., o mikrobiologických požadavcích na potraviny, způsobu jejich kontroly a hodnocení (ve znění vyhl. č. 467/2006 Sb.),

54/2004 Sb., o potravinách určených pro zvláštní výživu a o způsobu jejich použití (ve znění vyhl. č. 402/2006 Sb. a 473/2006 Sb.).

Zákon č. 4/2006 Sb., úplné znění zákona č. 252/1997 Sb., o zemědělství, jak vyplývá ze změn provedených zákony č. 62/2000 Sb., 307/2000 Sb., 128/2003 Sb., 85/2004 Sb., 317/2004 Sb., 94/2005 Sb., 441/2005 Sb.,

- prováděcí předpisy:

144/2006 Sb., kterým se mění NV č. 144/2005 Sb., o stanovení některých podmínek poskytování jednotné platby na plochu zemědělské půdy pro kalendářní roky 2005 a 2006,

88/2006 Sb., o způsobu a rozsahu vyžadování údajů o ovocných sadech obhospodařovaných v režimu intenzivního ovocnářství,

82/2006 Sb., o stanovení dalších údajů evidovaných u půdního bloku nebo u dílu půdního bloku v evidenci využití zemědělské půdy,

99/2005 Sb., kterým se mění NV č. 181/2004 Sb., o stanovení bližších podmínek provádění společných organizací trhu, pokud jde o systém poskytování subvencí při vývozu pro zemědělské výrobky a zpracované zemědělské výrobky,

69/2005 Sb., o stanovení podmínek pro poskytování dotace v souvislosti s předčasným ukončením provozování zemědělské činnosti u zemědělského podnikatele,

655/2004 Sb., o stanovení podmínek pro zařazení skupin výrobců, zajišťujících společný odbyt vybraných zemědělských komodit, do programu zakládání skupin výrobců a o stanovení podmínek pro poskytování dotace k podpoře jejich činností,

247/2004 Sb., o provádění některých opatření společné organizace trhu s ovocem a zeleninou a s výrobky zpracovanými z ovoce a zeleniny,

246/2004 Sb., o provádění některých opatření společné organizace trhu s osivem,

242/2004 Sb., o podmínkách provádění opatření na podporu rozvoje mimoprodukčních funkcí zemědělství spočívajících v ochraně složek životního prostředí (o provádění agroenvironmentálních opatření, ve znění NV č. 542/2004 Sb., 119/2005 Sb., 515/2005 Sb., 351/2006 Sb.),

241/2005 Sb., o podmínkách provádění pomoci méně příznivým oblastem a oblastem s ekologickými omezeními, ve znění NV č. 121/2005 Sb., 510/2005 Sb.,

159/2004 Sb., o stanovení bližších podmínek poskytování a propadnutí záruk pro zemědělské výrobky,

505/2000 Sb., o stanovení podpůrných programů k podpoře mimoprodukčních funkcí zemědělství, ve znění NV č. 500/2001 Sb. a 203/2004 Sb.

Zákon č. 30/2006 Sb., úplné znění zákona č. 242/2000 Sb., o ekologickém zemědělství a o změně zák. č. 368/1992 Sb., o správních poplatcích, jak vyplývá ze změn

- prováděcí předpisy:

16/2006 Sb., kterou se provádějí některá ustanovení zákona o ekologickém zemědělství.

Zákon č. 326/2004 Sb., o rostlinolékařské péči, ve znění zákona č. 131/2006 Sb.

- prováděcí předpisy:

244/2006 Sb., kterou se mění vyhl. 330/2004 Sb., o opatřeních proti zavlékání a rozšiřování škodlivých organismů rostlin a rostlinných produktů, ve znění vyhl. č. 662/2004 Sb. a 247/2005 Sb.,

334/2004 Sb., o mechanizačních prostředcích na ochranu rostlin,

333/2004 Sb., o odborné způsobilosti na úseku rostlinolékařské péče,

329/2004 Sb., o přípravcích a dalších prostředcích na ochranu rostlin (ve znění vyhl. č. 371/2006 Sb.,

328/2004 Sb., o evidenci výskytu a hubení škodlivých organismů ve skladech rostlinných produktů a o způsobu zjišťování a regulace jejich výskytu v zemědělských veřejných skladech a skladech SZIF.

Zákon č. 32/2006 Sb., úplné znění zákona č. 408/2000 Sb., o ochraně práv k odrůdám rostlin, ve znění pozdějších předpisů (změny zák. č. 147/2002 Sb., 149/2002 Sb., 219/2003 Sb., 554/2005 Sb., 377/2005 Sb.).

Zákon č. 316/2006 Sb., úplné znění zákona č. 219/2003 Sb., o uvádění do oběhu osiva a sadby pěstovaných rostlin, jak vyplývá ze změn provedených zákona č. 444/2005 Sb. a 178/2006 Sb.

- prováděcí předpisy:

449/2006 Sb., o stanovení metodik zkoušek odlišnosti, uniformity, stálosti a užitné hodnoty odrůd,

384/2006 Sb., stanoví podrobnosti o uvádění osiva a sadby pěstovaných rostlin do oběhu,

206/2004 Sb., stanoví požadavky na odběr vzorků, postupy a metody zkoušení osiva a sadby,

332/2006 Sb., o množitelských porostech a rozmnožovacím materiálu chmele, révy, ovocných rodů a druhů a okrasných druhů a jeho uvádění do oběhu (ruší vyhl. č. 147/2004 Sb.).

Zákon č. 314/2006 Sb., kterým se mění zákon č. 185/2001 Sb., o odpadech, ve znění pozdějších předpisů

- prováděcí předpisy:

383/2001 Sb., o podrobnostech nakládání s odpady (změna vyhl. č. 41/2005 Sb., č. 294/2005 Sb.),

382/2001 Sb., o podmínkách použití upravených kalů na zemědělské půdě (změna vyhl. č. 504/2004 Sb.),

381/2001 Sb., o stanovení Katalogu odpadů, Seznamu nebezpečných odpadů (změna vyhl. č. 503/2004 Sb.),

376/2001 Sb., o hodnocení nebezpečných vlastností odpadů (změna vyhl. č. 502/2004 Sb.).

Zákon č. 461/2004 Sb., úplné znění zákona č. 156/1998 Sb., zákon o hnojivech, pomocných půdních látkách, pomocných rostlinných přípravcích a substrátech a o agrochemickém zkoušení zemědělských půd, ve znění pozdějších předpisů (č. 317/2004 Sb.)

- prováděcí předpisy:

474/2000 Sb., o stanovení požadavků na hnojiva ve znění vyhl. č. 401/2004 Sb., č. 209/2005,

274/1998 Sb., o skladování a způsobu používání hnojiv, ve znění vyhl. č. 399/2004 Sb., č. 476/2000 Sb., 473/2002 Sb.,

275/1998 Sb., o agrochemickém zkoušení zemědělských půd a zjišťování půdních vlastností lesních pozemků ve znění vyhl. č. 477/2000 Sb., č. 400/2004 Sb.

273/1998 Sb., o odběrech a chemických rozborech vzorků hnojiv ve znění vyhl. č. 475/2000 Sb.

Zákon č. 477/2001 Sb., o obalech, ve znění pozdějších předpisů (č. 274/2003 Sb., 94/2004 Sb., 237/2004 Sb., 257/2004 Sb., 444/2005 Sb., 66/2006 Sb.)

- prováděcí předpisy:

641/2004 Sb., o rozsahu a způsobu vedení evidence obalů a ohlašování údajů z této evidence,

116/2002 Sb., o způsobu označování vratných zálohovaných obalů.

Zákon č. 254/2001 Sb., zákon o vodách a o změně některých zákonů (vodní zákon), ve znění pozdějších předpisů (změny zákony č. 76/2002 Sb., 320/2002 Sb., 274/2003 Sb., 20/2004 Sb., 444/2005 Sb., 222/2006 Sb., 186/2006 Sb.), a jeho prováděcí předpisy.

Zákon č. 472/2005 Sb., úplné znění zákona č. 86/2002 Sb., o ochraně ovzduší a o změně některých zákonů, jak vyplývá ze změn provedených zák. č. 521/2002 Sb., 92/2004 Sb., 186/2004 Sb., 695/2004 Sb., 180/2005 Sb., 385/2005 Sb.) a jeho prováděcí předpisy.

Zákon č. 171/1992 Sb., o životním prostředí, ve znění pozdějších předpisů (změny č. 123/1998 Sb., 100/2001 Sb.).

Zákon č. 435/2006 Sb., úplné znění zákona č. 76/2002 Sb., o integrované prevenci a o omezování znečištění, o integrovaném registru znečišťování a o změně některých zákonů (zákon o integrované prevenci), jak vyplývá ze změn provedených zákony č. 521/2002 Sb., 437/2004 Sb., 695/2004 Sb., 444/2005 Sb. a 222/2006 Sb.

Některé další související předpisy právního řádu ČR:

Vyhláška č. 468/2006 Sb., kterou se mění vyhláška č. 456/2005 Sb., kterou se stanoví seznam katastrálních území s přiřazenými průměrnými základními cenami zemědělských pozemků (ruší se vyhl. č. 570/2004 Sb. a 463/2002 Sb.).

Nařízení vlády č. 140/2000 Sb., kterým se stanoví seznam oborů živností volných, ve znění NV č. 468/2000 Sb., 492/2004 Sb., 100/2005 Sb., 324/2006 Sb., a NV č. 469/2000 Sb., kterým se stanoví obsahové náplně jednotlivých živností ve znění NV č. 491/2004 Sb.

Vyhláška č. 432/2005 Sb., kterou se stanoví podmínky a způsob poskytování finanční náhrady za újmu vzniklou omezením zemědělského hospodaření, vzor a náležitosti uplatnění nároku, ve znění zákona č. 218/2004 Sb.

7. Kontrola jakosti

a) Výsledky kontroly jakosti a zdravotní nezávadnosti čerstvé zeleniny

V roce 2005 bylo inspektory SZPI zkontrolováno celkem 2 839 šarží čerstvé zeleniny, tj. o 11 % více než v roce 2004. Požadavkům právních předpisů nevyhovělo celkem 28 % kontrolovaných šarží. Nejvíce závad bylo zjištěno v maloobchodě, kde nevyhovělo celkem 35 % kontrolovaných šarží (v roce 2004 to bylo 33 %, v roce 2003 39 %, v roce 2002 35,7 %).

Z porovnání výsledků kontroly zeleniny tuzemské a dovezené ze třetích zemí či dodané ze zemí EU vyplývá, že jakost a zdravotní nezávadnost byla o něco vyšší u dodávek zeleniny ze třetích zemí. Všechny tyto zjištěné nedostatky jsou hlášeny prostřednictvím notifikací Komisi EU do Bruselu.

Problematickou skupinou je zelenina kořenová, listová, lusková a plodová. Mezi nejčastější závady patřilo nedodržení minimálních požadavků na jakost danou obchodními normami. Jednalo se především o nečerstvost, plíseň či hnilobu plodů a hluboké otlaky. Nedostatky jsou často důsledkem dlouhodobého skladování produktů v nevhodné teplotě při prodeji a původní dávka je bez vytřídění zasypána v regále dávkou novou. Závady byly dále zjišťovány při kontrolách dodržování např. hmotnosti deklarované na obalech spotřebitelských balení, kdy balírna nebere v úvahu vysychání plodů a ztrátu hmotnosti.

Častým jevem je označování produktů nesprávnou třídou jakosti, což se dále klasifikuje jako klamání spotřebitele. V případech označování většinou chybí povinné údaje, jako např. země původu, označení jakostní třídy, a to jak u zeleniny nebalené tak balené ve spotřebitelských obalech.

Počet kontrolovaných šarží čerstvé zeleniny za rok 2005

Zelenina	Výroba		Maloobchod		Velkoobchod		Ostatní		Celkem	
	celkem	% nevyh.	celkem	% nevyh.	celkem	% nevyh.	celkem	% nevyh.	celkem	% nevyh.
Cibulová	4	0,0	379	34,0	72	5,6	1	0,0	456	29,2
Kořenová	8	0,0	406	39,7	109	1,9	2	0,0	525	31,3
Košťalová	5	0,0	249	36,5	110	0,9	1	0,0	365	25,2
Listová	2	0,0	129	37,2	66	3,0	1	0,0	198	25,3
Lusková	3	0,0	25	44,0	4	0,0	0	0,0	32	34,4
Plodová	9	11,1	1 010	32,8	229	2,6	2	0,0	1 250	27,0
Řapíkatá a stonková	0	0,0	9	88,9	0	0,0	0	0,0	9	88,9
Ostatní	0	0,0	4	75,0	0	0,0	0	0,0	4	75,0
CELKEM	31	3,2	2 211	35,4	590	2,6	7	0,0	2 839	28,2
Původ zboží:										
ČR	19	5,3	799	33,2	156	3,9	4	0,0	978	27,9
Třetí země	2	0,0	101	34,7	13	7,7	0	0,0	116	31,0
EU mimo ČR	10	0,0	1 168	33,4	415	1,9	3	0,0	1 596	25,0

Pramen: SZPI

Na analýzy obsahu cizorodých látek v roce 2005 bylo odebráno 424 vzorků čerstvé zeleniny, z toho 367 na pesticidy. Nevyhověly pouze 3 vzorky – salát hlávkový z Itálie (překročený limit endosulfanu), pastinák z Polska (překročený limit kadmia) a salát hlávkový z tuzemska (překročený limit carbofuranu).

Výsledky rozborů čerstvé zeleniny z laboratoří a z hodnocení na místě za rok 2005

Zelenina	Počet analýz										Počet odebraných vzorků	
	analytika		mikrobiologie		cizorodé látky		senzorika		značení			
	celkem	% nevyh.	celkem	% nevyh.	celkem	% nevyh.	celkem	% nevyh.	celkem	% nevyh.	celkem	% nevyh.
Cibulová												
Kořenová	10	10,0	120	32,5	117	0,9	353	30,0	239	20,9	516	31,6
Košťalová	9	77,8	91	23,1	48	0,0	282	20,2	180	21,1	352	26,1
Listová	1	100,0	32	31,3	72	2,8	111	29,7	72	18,1	197	25,4
Lusková	2	100,0	5	60,0	11	0,0	16	37,5	13	30,8	32	34,4
Plodová	11	27,3	217	29,0	142	0,0	1 044	24,6	703	15,9	1 230	27,5
Řapíkatá a stonková	0	0,0	3	100,0	0	0,0	8	84,5	1	0,0	9	88,9
Ostatní	0	0,0	2	100,0	0	0,0	1	100,0	2	50,0	3	100,0
CELKEM	57	36,8	582	27,8	428	0,7	2 210	25,6	1 462	17,6	2 791	28,6

Pramen: SZPI

Certifikace produktů

Další činnost, kterou inspektoři SZPI provádějí v rámci kontroly jakosti čerstvé zeleniny, je certifikace produktů dle **nařízení Komise (ES) 1148/2001**, o kontrole shody čerstvého ovoce a zeleniny s obchodními normami. Certifikace se provádí při jejich dovozu či vývozu **do třetích zemí**. Vydávání certifikátu o shodě pro čerstvé ovoce a zeleninu (nebo na zpracování) je prováděno podle **zákona č. 146/2002 Sb.**, o SZPI, v platném znění.

V každém případě, **kdokoliv dováží nebo vyváží čerstvé ovoce a zeleninu (včetně čerstvých žampionů, lískových a vlašských ořechů ve skořápce) do třetích zemí, je povinen tuto skutečnost nahlásit na příslušný inspektorát SZPI, neboť bez certifikátu nemůže být daná šarže proclena.**

V roce 2005 bylo inspektory SZPI vystaveno celkem 973 certifikátů při dovozu čerstvého ovoce a zeleniny a 218 certifikátů pro vývoz do třetích zemí.

b) Výsledky kontroly jakosti a zdravotní nezávadnosti čerstvé zeleniny za období od ledna do září 2006

V uvedeném období bylo zkontrolováno celkem 2 072 šarží čerstvé zeleniny (z toho 649 z tuzemska). Relativně nejvíce závad je stále zjišťováno v maloobchodech.

Počet kontrolovaných vzorků čerstvé zeleniny za I. – IX. měsíc roku 2006

Zelenina	Výroba		Maloobchod		Velkoobchod		Ostatní		Celkem	
	celkem	% nevyh.	celkem	% nevyh.	celkem	% nevyh.	celkem	% nevyh.	celkem	% nevyh.
Cibulová	7	0,0	281	39,1	42	5,1	8	0,0	338	33,4
Kořenová	11	0,0	219	43,3	127	3,7	1	0,0	358	29,0
Košťalová	9	0,0	159	29,5	76	1,4	0	0,0	244	20,1
Listová	5	0,0	98	27,4	53	0,0	0	0,0	156	17,9
Lusková	1	0,0	11	37,5	8	0,0	0	0,0	20	20,0
Plodová	10	0,0	795	35,1	141	2,9	5	0,0	951	31,0
Řapíkatá a stonková	0	0,0	1	100,0	0	0,0	0	0,0	1	100,0
Ostatní	0	0,0	4	100,0	0	0,0	0	0,0	4	100,0
CELKEM	43	0,0	1 568	36,2	447	2,7	14	0,0	2 072	28,9
Původ zboží										
ČR	27	0,0	488	33,7	130	0,0	4	0,0	649	26,6
Třetí země	0	0,0	100	29,0	16	7,1	0	0,0	116	26,3
EU mimo ČR	16	0,0	880	32,0	300	3,1	10	0,0	1 206	24,8

Pramen: SZPI

Největší nedostatky byly opět zjišťovány jak ve velkoobchodě tak v maloobchodě u zeleniny kořenové, plodové a cibulové.

Od poloviny roku 2006 pokračoval nárůst certifikace zeleniny dovezené ze třetích zemí, zejména paprik určených na zpracování v ČR.

Výsledky rozborů čerstvé zeleniny z laboratoří a z hodnocení na místě za I. – IX. měsíc roku 2006

Zelenina	Počet analýz										Počet odebraných vzorků	
	analytika		mikrobiologie		cizorodé látky		senzorika		značení		celkem	%
	celkem	% nevyh.	celkem	% nevyh.	celkem	% nevyh.	celkem	% nevyh.	celkem	% nevyh.		
Cibulová	15	33,3	67	6,0	26	0,0	295	29,2	215	16,7	330	33,6
Kořenová	4	25,0	47	51,1	137	1,5	167	37,7	121	20,7	331	28,4
Košťalová	7	71,4	32	25,0	54	0,0	159	17,6	129	11,6	227	19,8
Listová	3	0,0	9	33,3	67	0,0	76	28,9	49	12,2	145	17,9
Lusková	1	100,0	0	0,0	8	0,0	6	33,3	5	0,0	15	20,0
Plodová	7	0,0	119	13,4	106	0,9	751	29,8	540	14,4	877	30,6
Řapíkatá a stonková	0	0,0	0	0,0	0	0,0	1	100,0	0	0,0	1	100,0
Ostatní	0	0,0	4	100,0	0	0,0	0	0,0	0	0,0	4	100,0
CELKEM	37	32,4	278	21,2	398	0,8	1 455	29,3	1 059	15,1	1 930	28,6

Pramen: SZPI

b) Výsledky kontroly zdravotní nezávadnosti a jakosti zpracované zeleniny

V roce 2005 bylo inspektory SZPI zkontrolováno celkem 476 vzorků zpracované zeleniny. Jako nevyhovující bylo vyhodnoceno 148 vzorků (tj. 31 %), z toho bylo 96 šarží tuzemských. Z hlediska jednotlivých skupin náležela k nejproblematictější skupině sterilované zeleniny, skupina mléčně kvašené zeleniny, skupina chlazené upravené zeleniny a skupina zmrazené zeleniny.

Porovnáním zdravotní nezávadnosti, jakosti a označování u vzorků kontrolovaných ve výrobě, velkoobchodech a maloobchodech lze konstatovat, že četnost závad je stále nejvyšší v maloobchodní síti.

Počet kontrolovaných vzorků zpracované zeleniny v roce 2005

Původ zboží	Výroba		Velkoobchod		Maloobchod		Jiné*		Celkem	
	celkem	nevyh. %	celkem	nevyh. %	celkem	nevyh. %	celkem	nevyh. %	celkem	nevyh. %
ČR	99	10,1	4	0,0	271	31,7	0	0,0	374	25,7
Jiný než ČR	5	40,0	1	0,0	96	52,1	0	0,0	102	51,0
CELKEM	104	11,5	5	0,0	367	37,2	0	0,0	476	31,1

Pramen: SZPI

Poznámka: * restaurace, přeprava, suroviny

Při kontrole chemických požadavků na zdravotní nezávadnost byly zjištěny tři nevyhovující vzorky. U kysaného zelí z Polska byla zjištěna nepovolená přítomnost konzervačních látek (kyseliny sorbové a benzoové), u výrobku z Itálie (fazole v tomatové omáčce) bylo překročeno nejvyšší přípustné množství pro cín a u zmrazených zelených fazolek z Polska bylo zjištěno překročení nejvyššího přípustného množství pro flusilazol.

Mezi problematické skupiny výrobků z hlediska mikrobiologických ukazatelů patřila upravená chlazená čerstvá a zmrazená zelenina. Mikrobiologickým požadavkům nevyhověly čtyři výrobky. U chlazené zeleninové směsi polévkové z tuzemska byla zjištěna hniloba ze 74 % a u hotového zeleninového výrobku (brokolicové nugety s nivou) byla zjištěna plíseň viditelná pouhým okem. U třetího výrobku (zmrazená zeleninová směs) z tuzemska byly překročeny přípustné hodnoty pro *Listeria monocytogenes*. U rajčatového protlaku z Itálie byly zjištěny změny způsobené mikrobiologickou činností (bombáž).

Při kontrole jakostních požadavků (dle vyhlášky č. 157/2003 Sb., ve znění vyhl. č. 650/2004 Sb.) nevyhověly dva tuzemské výrobky (zmrazené zeleninové směsi), u kterých hmotnost jednotlivých složek zeleniny neodpovídala údajům uvedeným na obalu. Při senzorickém hodnocení dále nevyhověly jakostním požadavkům čtyři vzorky sterilované zeleniny z důvodu neodpovídající vůně, chuti, vzhledu zeleniny.

Mezi zjištěné nedostatky v označování patřily chybějící údaje, např. podmínky uchování nebo označení výrobce. Jednalo se o mléčně kvašenou zeleninu z Polska, Slovenska a tuzemska a o upravenou chlazenou zeleninu z tuzemska. U některých výrobků bylo zjištěno neúplné označení nebo nesprávné uvedení údajů (např. sterilovaná zelenina z Polska, zmrazená zelenina z tuzemska, kečupy z Polska, Bulharska i tuzemska). Některé zeleninové výrobky byly zcela bez označení (zeleninový salát, meloun vodní krájený) či klamavě označeny třídou jakosti (chlazená zeleninová polévková směs z tuzemska).

Nevyhovující označení bylo zjištěno celkem u 59 výrobků ze zeleniny.

Z dalších zjištěných nedostatků stojí za zmínku nedodržení podmínek skladování u šesti vzorků mléčně kvašené zeleniny, u 9 vzorků upravené chlazené zeleniny, u 51 vzorků zmrazené zeleniny a také u dvou vzorků hotových jídel ze zeleniny.

Výsledky rozborů zpracované zeleniny z laboratoří a z hodnocení na místě v roce 2005

Ukazatel	Počet rozborů									
	analytika		mikrobiologie		cizorodé látky		senzorika		označování	
	celkem	% nevyh.	celkem	% nevyh.	celkem	% nevyh.	celkem	% nevyh.	celkem	% nevyh.
Zelenina	28	7,1	82	4,9	60	5,0	282	29,4	74	79,7

Pramen: SZPI

Výsledky kontroly jakosti a zdravotní nezávadnosti zpracované zeleniny za I. – IX. měsíc roku 2006

V tomto období bylo zkontrolováno celkem 208 vzorků. Jako nevyhovující bylo vyhodnoceno 58 vzorků, z toho 21 tuzemských. Z hlediska jednotlivých skupin náležela k nejproblematictější skupině upravené chlazené čerstvé zeleniny a skupina mražené zeleniny.

Porovnáním zdravotní nezávadnosti, jakosti a označování lze konstatovat, že četnost závad je stále nejvyšší v maloobchodní síti.

Počet kontrolovaných vzorků zpracované zeleniny za I. – IX. měsíc roku 2006

Původ zboží	Výroba		Velkoobchod		Maloobchod		Jiné*		Celkem	
	celkem	nevyh. %	celkem	nevyh. %	celkem	nevyh. %	celkem	nevyh. %	celkem	nevyh. %
Tuzemsko	32	9,4	11	0,0	80	22,5	0	0,0	123	17,1
Jiná než ČR	8	12,5	2	,0	75	48,0	0	0,0	85	43,5
CELKEM	40	10,0	13	0,0	155	34,8	0	0,0	208	27,8

Pramen: SZPI

Poznámka: * restaurace, přeprava, suroviny

Při kontrole chemických požadavků na zdravotní nezávadnost nebyly zjištěny žádné nevyhovující vzorky.

Při kontrole jakostních požadavků nevyhovělo pět výrobků zeleninových protlaků (jeden z Polska, ostatní z tuzemska) požadavku obsahu refraktometrické sušiny vnesené rajčatovou surovinou nebo neodpovídal obsah glukosy údajům o složení. Při senzorickém hodnocení byly dva vzorky upravené chlazené zeleniny hodnoceny jako nevyhovující z důvodu neodpovídajícího vzhledu. Jednalo se o krájené melouny (neodpovídající vůně a chuť).

Mezi zjištěné nedostatky v označování patřily chybějící údaje, např. označení data použitelnosti, podmínky uchování nebo označení výrobce. Jednalo se o sterilovanou zeleninu z tuzemska, mléčně kysanou zeleninu z Polska a tuzemska či o upravenou chlazenou zeleninu z tuzemska.

K dalším nedostatkům patřily chybějící údaje v českém jazyce, jednalo se např. o hotové jídlo ze zeleniny z Japonska. Nevyhovující označení bylo zjištěno celkem u 28 výrobků ze zeleniny.

Z dalších zjištěných nedostatků stojí za zmínku nedodržení podmínek skladování u šesti vzorků mléčně kvašené zeleniny, dvou vzorků upravené chlazené čerstvé zeleniny, jednoho vzorku hotových jídel a u pěti vzorků zmrazené zeleniny. U jednoho vzorku zmrazené zeleniny byl zjištěn porušený obal.

Výsledky rozborů zpracované zeleniny z laboratoří a z hodnocení na místě za I. – IX. měsíc roku 2006

Ukazatel	Počet rozborů									
	analytika		mikrobiologie		cizorodé látky		senzorika		označování	
	celkem	% nevyh.	celkem	% nevyh.	celkem	% nevyh.	celkem	% nevyh.	celkem	% nevyh.
Zelenina	18	27,7	23	8,7	43	4,6	87	22,9	42	66,6

Pramen: SZPI

SVĚTOVÝ A EVROPSKÝ TRH

Celosvětové pěstební plochy a produkce zeleniny se meziročně pozvolna zvyšují. V roce 2005 činily plochy zhruba 52 mil. ha, ze kterých bylo sklizeno přibližně 882 mil. t zeleniny. Produkce zeleniny v zemích EU 25 je v roce 2005 odhadována v objemu 66 mil. t, což představuje 7,5 % produkce světové. Největšími producenty zeleniny byly v roce 2005 Itálie (25 % sklizně zemí EU) a Španělsko (19 %).

Zahraniční obchod s čerstvou zeleninou

Největšími světovými exportéry čerstvé zeleniny jsou Španělsko a Nizozemsko, za kterými následuje Čína. Hlavní exportní komoditou u obou zemí jsou rajčata, dále cibule a kořenová zelenina. Export čerstvé zeleniny z Číny v posledních letech expanduje. Na jejím celkovém objemu se nejvíce podílí cibulová zelenina (cca 55 %), významnou pozici má také kořenová zelenina, dále papriky, lilky, cukety stejně jako asijské druhy zelenin. Hlavními odběrateli čínské zeleniny jsou Japonsko, Hongkong, Jižní Korea, země EU, Rusko, USA a Brazílie.

Dalším významným světovým exportérem čerstvé zeleniny je Mexiko, které vyváží hlavně rajčata, papriky a chřest především do USA, které jsou zároveň i největším světovým importérem čerstvé zeleniny.

Francie, Belgie a Itálie jsou zaměřeny především na export zeleniny v rámci EU. Na exportu Francie se největší měrou podílí košťalová zelenina, hlavně květák. Belgie vděčí za svou pozici velkému rozsahu re-exportu zejména cibule a mrkve. Další významné místo v exportu zaujímala do roku 2004 Kanada, v roce 2005 však její místo zaujalo Polsko, jehož předními exportními komoditami jsou rajčata, houby, papriky, špenát apod.

Přehled o nejvýznamnějších světových exportérech čerstvé zeleniny (tis. t)

Země	2002	2003	2004	± %
Španělsko	3 555	3 519	3 628	+3
Nizozemsko	2 990	3 492	3 492	0
Čína	2 168	2 678	2 820	+5
Mexiko	2 741	2 848	2 768	-3
USA	1 889	1 904	1 945	+2
Indie	951	817	965	+18
Francie	867	887	813	-8
Belgie	706	762	748	-2
Itálie	801	711	689	-3
Kanada	459	522	560	+7

Pramen: *Fruit and Vegetable Markets, National statistics according to GTA, ZMP*

Produkce zeleniny v zemích EU

Klimatické podmínky v Evropě v roce 2006 velmi negativně ovlivnily produkci zeleniny nejen pro čerstvou spotřebu, ale i pro zpracovatelský průmysl. Surovin ke zpracování byl nedostatek, v důsledku čehož utrpěli zpracovatelé dosti značné finanční ztráty. Po pozdním nástupu jara panovalo téměř až do poloviny června chladné a vlhké počasí, což mělo negativní dopady na vzcházení porostů a jejich vývoj. V letním období plodiny trpěly téměř tropickým počasím, které bylo v srpnu vystřídáno deštivým, což způsobovalo hnití kořenů a znemožňovalo sklizeň plodin. Některé porosty plodin byly deštěm zcela zničeny, jiné plodiny (např. hrách, fazole, ale i cibule, květák) jsou z větší části v netržní velikosti.

Produkce papriky

Trh EU s čerstvou paprikou je ovládán Nizozemskem a Španělskem, ale v posledních letech se objevili další vážní konkurenti – Maroko, Izrael a Turecko.

V roce 2004 země EU 25 vyprodukovaly 2 mil. t paprik. Přes polovinu tohoto množství pocházelo ze Španělska, Itálie a Nizozemska, významným producentem bylo také Maďarsko.

V Nizozemsku má produkce papriky stále rostoucí trend; v roce 2005 bylo z 1 236 ha sklizeno 345 tis. t. Naproti tomu ve Španělsku produkce papriky v posledních letech stagnuje. V roce 2003 se sklídilo 985 tis. t a v roce 2005 již pouze 931 tis. t. Na celkovém exportu papriky z EU se tyto země podílejí téměř 85 %. V kontrastu s nárůstem produkce papriky její cena rok od roku klesá; výrazný pokles nastal v sezóně 2005/06. Nízká cenová úroveň je přisuzovaná jednak poklesu poptávky evropského trhu po této komoditě a jednak přítomností nových konkurentů na trhu.

Předními dovozci papriky do EU je Maroko a Turecko, jejichž dovozy se v posledních letech stále zvyšují. Zatímco Maroko dovezlo v roce 1990 kolem 3 tis. t, v roce 2005 dovoz vzrostl na 31 tis. t paprik. Pěstební plochy se zde v posledních letech zvyšují a mnoho tamních zelinářů přešlo z rajčat na pěstování papriky. Na rozdíl od Izraele je cenová úroveň produkce z Maroka nižší, ale pěstují zde velmi širokou paletu druhů paprik, zaměřenou na preference spotřebitelů v určitých destinacích. Hlavním obchodním partnerem je tradičně Francie a Španělsko, kam je dodáváno až 75 % marockého exportu papriky.

Export paprik z Turecka vzrostl z 32 tis. t v roce 2000 na 58,6 tis. t v roce 2005. Hlavním odběratelem je Německo. V Izraeli se paprika pěstuje na rozloze 1 200 ha a jejich produkce se meziročně zvyšuje. Celkový import paprik z Izraele na trh EU není vysoký (cca 53 tis. t), hraje však důležitou roli během zimního období, kdy dodávky ze Španělska a Nizozemska jsou již nízké. Hlavním odběratelem bylo Německo, avšak v roce 2005 byli největšími odběrateli Nizozemsko a Francie.

Produkce cibule

Produkce cibule v EU 25 v sezóně 2006/07 se odhaduje na 4,5 mil. t, tj. o 9 % méně než v předchozí sezóně. Nejvýraznější pokles je očekáván v zemích střední Evropy, zejména v Polsku. Celková produkce cibule v nových členských státech bude zřejmě v objemu 790 tis. t (tj. pokles o 15 %), zatímco v zemích EU 15 se sklídí cca 3,7 mil. t (tj. pokles o 8 %). Nižší výnosy cibule byly ve většině producentů zemích způsobeny nepříznivým průběhem počasí v roce 2006. V Německu odhadují pokles produkce v porovnání s minulou sezonou až o 19 %, v Nizozemsku o 16 %, ve Španělsku u rané cibule dokonce o 29 %.

Přehled o pěstování cibule v Nizozemsku (tis. t)

Ukazatel	2002	2003	2004	2005	2006 (odhad)
Cibule setá					
- plocha (ha)	14 826	16 377	19 760	16 770	18 400
- celková produkce	817	809	1 225	983	823
- tržní produkce	730	710	980	835	700
Cibule sazečka					
- tržní produkce	120	125	120	110	100
Celková tržní produkce	850	835	1 100	945	800
Spotřeba	90	90	95	100	100
Export	760	745	725	845	700

Pramen: Fruit and Vegetable Markets, ZMP

Produkce mrkve

Nepříznivý průběh počasí v roce 2006 zapříčinil rovněž pokles produkce mrkve v mnoha zemích EU i přesto, že se pěstební plochy mrkve ve většině zemí zvýšily, a to zejména v Belgii, Nizozemsku, Rakousku a Německu. V ostatních zemích, jako např. ve Velké Británii, Polsku a Francii došlo naopak k jejich poklesu. V Belgii se mrkev pěstuje na 4 160 ha, z toho 3 150 ha je určeno pro produkci mrkve na zpracování. V Německu se zvýšily plochy zejména pro organické pěstování mrkve a pro zpracovatelský sektor, avšak v důsledku sucha jsou výnosy patrně nižší. Rakousko odhaduje, že v roce 2006 bude sklizeno z 1 010 ha kolem 77 tis. t mrkve, což by byl meziroční pokles o 3 %. Výrazné snížení sklizně odhadují v Polsku, a to o 14 % na celkových 802 tis. t mrkve. Ve Francii klesly plochy o 3 % na 10 400 ha a produkce se očekává nižší zhruba o 2 % v objemu 407 tis. t.

Produkce zeleniny ve vybraných státech

Německo

Celková produkce zeleniny v roce 2005 dosáhla 3,1 mil. t, tj. téměř o 4 % méně než byla rekordní produkce v roce 2004. Tento pokles byl s největší pravděpodobností zapříčiněn redukcí ploch pro pěstování polní zeleniny v reakci na velký pokles cen zeleniny v roce 2004. Sklizeň polní zeleniny z výměry 107,7 tis. ha činila 2,96 mil. t, z krytých ploch (1 392 ha) bylo sklizeno 147 tis. t. Výjimečné výnosy v porovnání s pětiletým průměrem byly u brokolice a špenátu, vysokých výnosů dosáhly také chřest a cibule. Naproti tomu vlivem chladného počasí nastal výrazný pokles produkce okurek nakládaček (-7 %).

Přehled o produkci polní zeleniny v Německu

Druh zeleniny	Plochy v ha			Produkce v tis. t		
	2003	2004	2005	2003	2004	2005
CELKEM	105 477	110 375	107 771	2 680	3 078	2 959
Z toho:						
- zelí hlávkové bílé	2 646	2 453	2 186	132	135	122
- zelí hlávkové červené	1 299	1 328	1 200	41	44	41
- kapusta	5 491	5 679	5 058	137	151	137
- květák	1 050	1 041	961	36	40	36
- čínské zelí	2 169	2 061	2 118	32	31	40
- brokolice	2 140	2 294	2 210	57	67	65
- kedlubny	2 918	3 009	3 228	75	83	90
- saláty	4 519	4 901	4 260	105	146	125
- špenát	3 433	3 431	3 545	57	59	69
- mrkev	9 255	10 504	9 858	426	554	516
- celer	1 552	1 678	1 329	50	65	51
- cibule	7 865	9 111	7 907	272	426	365
- okurky	3 340	2 734	3 020	178	149	156

Pramen: Federal Statistics Office, Fruit and Vegetable Markets

Rakousko

Produkce zeleniny v roce 2005 dosáhla 510,7 tis. t a byla tak o 8 % nižší než v předchozím roce. V porovnání s průměrem posledních pěti let byl zaznamenán pokles o 3 %. Produkce plodové zeleniny činila 103,7 tis. t (tj. 8% pokles proti roku 2004) a vzhledem k celkovému poklesu pěstitelských ploch zůstala mírně pod pětiletým průměrem. Produkce košťálové, listové a naťové zeleniny v objemu 169,2 tis. t byla o 5 % nižší než v roce 2004 a rovněž o 5 % nižší než pětiletý průměr. Z celkové produkční plochy salátů (1 500 ha) bylo sklizeno 56,6 tis. t (tj. +5 %). Zatímco plochy ledového salátu



Cibule kuchyňská

Allium cepa L.



Zelí hlávkové bílé

Brassica oleracea L. convar. *capitata* (L.) Alef. var. *alba* DC.



Rajče

Lycopersicon lycopersicum L. Karsten ex. Farw.

Okurka salátová

Cucumis sativus L.



**Ředkvička***Raphanus sativus* L. var. *sativus***Salát hlávkový***Lactuca sativa* L. var. *capitata* L.**Brokolice***Brassica oleracea* L. convar. *botrytis* (L.) Alef. var. *cymosa* Duch.**Kapusta hlávková***Brassica oleracea* L. convar. *capitata* (L.) Alef. var. *sabauda* L.

se zvýšily o 15 % a endivie o 37 %, plocha hlávkového salátu poklesla o 17 %. Produkce hlávkového zelí mírně vzrostla na 55,8 tis. t, naproti tomu pekingského zelí se vlivem nepříznivých klimatických podmínek sklídilo o třetinu méně v objemu 24,5 tis. t. V důsledku rozšíření pěstitelských ploch špenátu byla sklizeň o 12 % vyšší oproti předchozímu roku a dosáhla 9,9 tis. t. Produkce luštěnin, kořenové a cibulové zeleniny dosáhla 237,8 tis. t (-9 %).

V roce 2006 se předpokládá celková produkce zeleniny v objemu 533 tis. t, což je meziroční nárůst o 4 %. Plochy se zvýšily zejména pro pěstování zeleného hrášku, cibulové a kořenové zeleniny. Odhady sklizně košťálové (mimo pekingského zelí), listové a natové zeleniny se pohybují kolem 145 tis. t, sklizeň luštěnin, kořenové a cibulové zeleniny se předpokládá o 8 % vyšší v objemu 257,7 tis. t. Produkce hlávkového zelí se očekává v objemu 57,7 tis. t, zvýšení se předpokládá zvláště u zelí na zpracování. V důsledku expanze výměry krytých ploch se odhaduje vyšší produkce plodové zeleniny, a to zejména rajčat (38,7 tis. t) a papriky (9,6 tis. t).

Španělsko

Poslední odhady produkce hlavních druhů zeleniny se pohybují většinou na nižší úrovni než v roce 2005, výjimkou je chřest, u kterého došlo k mírnému nárůstu ploch. Česnek se v roce 2006 pěstuje na ploše 16 340 ha (tj. o 9 % méně než minulý rok a o 28 % méně v porovnání s pětiletým průměrem). Důvodem je zejména suché počasí v posledních letech a nedostatek pracovních sil. Pěstební plochy cibule zaznamenaly v roce 2006 rovněž pokles (6 – 10 %) s výjimkou ploch cibule na uskladnění. Celková produkce rané cibule klesla o 29 % na 140,5 tis. t, produkce cibule na uskladnění dosáhne objemu 699,7 tis. t hlavně díky nárůstu ploch na 12 300 ha. Vlivem nepříznivého počasí výrazně klesne i produkce hrachu a fazolí.

Slovensko

Po nadúrodě zeleniny v roce 2004 a odbytové krizi provázené poklesem cen zeleniny se v roce 2005 snížila pěstební plocha o 5,5 % na 30,2 tis. ha, ze které bylo sklizeno 353,6 tis. t zeleniny, což byl pokles o 7 % proti roku 2004. K největšímu poklesu došlo u produkce hlávkového zelí, květáku, mrkve, cibule, rajčat, celeru a cukrové kukuřice.

V roce 2005 se dovoz čerstvé zeleniny meziročně zvýšil o 7 % na objem 147,4 tis. t. Největší nárůst byl u dovozu salátů, okurek a hlávkového zelí, naopak k výraznému poklesu došlo u fazolí a česneku. Vývoz zeleniny vzrostl oproti roku 2004 o 32 % na celkových 55,8 tis. t. Výrazně vzrostl vývoz rajčat, póru, hlávkového zelí, květáku a brokolice. Obchod se zeměmi EU představoval v roce 2005 u dovozu téměř 91 % a u vývozu 92 %.

PĚSTOVÁNÍ ZELENINY V ČESKÉ REPUBLICE

Rok 2005 se vyznačoval celkově příznivým průběhem počasí pro pěstování zeleniny, i když pozdní jarní mrazy způsobily v některých zelinářských oblastech nemalé škody na porostech zejména raných druhů zeleniny a zpozdily nástup sklizní. V důsledku značného poškození porostů mrazem bylo zaoráno 127 ha zeleniny.

Po nepříznivém roku 2004, kdy v důsledku všeobecné nadprodukce zeleniny, vysokých dovozů zeleniny za nízké ceny a obtížného uplatnění domácí sklizně na trhu i za ceny pod úrovní nákladů, omezili zelináři v roce 2005 rozsah pěstování zeleniny. Pěstební plochy tak klesly téměř o 24 % oproti předchozímu roku na 12 726 ha. Největší pokles byl zaznamenán u cibule a mrkve a dále u zeleniny pro průmyslové zpracování.

Podle údajů ČSÚ dosáhla v roce 2005 celková produkce zeleniny 273,4 tis. t, což byl v porovnání s rokem 2004 pokles o 15 %. Vyšší sklizeň byla pouze u okurek, rajčat, salátů a petržele.

Vývoj osevních ploch konzumní zeleniny v ČR (ha)

Zelenina	1999	2000	2001	2002	2003	2004	2005	2006
Celer	1 258	1 120	802	319	345	380	285	319
Cibule	6 023	5 571	4 817	2 468	2 755	2 868	1 838	2 235
Česnek	1 546	1 393	1 018	41	38	21	49	37
Hrách dřeňový	2 244	2 136	2 247	1 772	1 124	1 086	978	1 132
Kapusta	1 119	963	699	245	240	233	141	176
Kedlubny	1 334	1 092	818	123	107	106	122	139
Květák	2 100	2 041	1 645	907	903	794	486	510
Mrkev	3 607	3 203	2 533	976	889	951	713	679
Okurky nakládačky	2 799	2 712	2 209	604	426	304	323	261
Okurky salátové	1 189	1 145	833	198	141	85	119	125
Petržel	1 681	1 652	1 154	437	497	800	427	364
Rajčata	1 929	1 983	1 549	430	456	472	481	513
Zelí hlávkové	*3 788	*3 769	*2 882	*1 965	*2 015	*1 896	*1 001	*1 310
Ostatní zelenina	4 150	3 535	3 024	2 182	2 240	2 420	1 953	2 271
Zelenina celkem	34 766	32 316	26 230	12 667	12 176	12 416	8 917	9 970

Pramen: ČSÚ

Poznámka: údaje vždy k 31. 5. příslušného roku, * součet osevních ploch zelí hlávkového bílého a červeného
Od roku 2002 – údaje bez dopočtu sektoru domácností obyvatelstva.



Celer bulvový

Apium graveolens L. var. *rapaceum* (Mill.) Gaud.



Petržel zahradní

Petroselinum crispum (Miller) Nyman ex. A.W. Hill *convar. radicosum* (Alef.) Danert



Česnek kuchyňský

Allium sativum L.

Kedluben

Brassica oleracea L. *convar. acephala* (DC.) var. *gongylodes*





Květák

Brassica oleracea L. convar. *botrytis* (L.) var. *botrytis* L.



Mrkev obecná
Daucus carota L.

Pór pravý
Allium porrum L.



Paprika roční
Capsicum annuum L. (*partim*)

Sklizňová plocha zeleniny v ČR (ha)

Zelenina	1999	2000	2001	2002	2003	2004	2005	2006
Brokolice	-	100	50	41	56	42	66	
Celer	1 253	1 119	801	508	514	533	422	
Cibule	6 019	5 457	4 797	3 388	3 572	3 610	2 502	2 235 ²⁾
Česnek	1 546	1 391	1 018	427	381	333	328	
Fazole na lusky	250	200	110	174	77	74	36	
Hrách dřeňový	2 244	2 114	2 247	1 959	1 290	1 237	1 114	
Kapusta	1 119	963	697	424	399	378	270	
Kedlubny	1 334	1 091	816	395	350	325	318	
Květák	2 099	2 040	1 643	1 199	1 162	1 030	696	510 ²⁾
Mrkev	3 602	3 152	2 532	1 592	1 435	1 446	1 157	679 ²⁾
Okurky nakládačky	2 792	2 705	2 201	1 236	987	811	777	261 ¹⁾
Okurky salátové	1 190	1 142	831	448	364	289	298	125 ²⁾
Paprika zeleninová	320	250	213	206	211	315	300	
Petržel	1 681	1 592	1 053	681	712	996	602	
Pór	700	500	250	159	168	135	100	
Rajčata	1 929	1 978	1 547	872	847	830	798	413 ²⁾
Saláty i barevné	700	500	100	225	327	270	388	
Špenát	750	550	440	385	369	529	256	
Zelí hlávkové *	3 779	3 746	2 874	2 324	2 333	2 187	1 259	1 310 ²⁾
Zelí pekingské	800	800	333	353	323	310	355	
Ostatní zelenina	630	607	1 495	2 501	995	1 003	684	
Zelenina celkem	34 737	31 997	26 048	17 954	16 872	16 683	12 726	

Pramen: ČSÚ, ZUČM

Poznámka: * zelí hlávkové bílé a červené, 1) odhad k 15. 8. 2006, 2) odhad k 15. 9. 2006

Rok 2002, 2003, 2004, 2005 – údaje za zemědělský sektor s dopočtem sektoru domácností

Celková sklizeň zeleniny v ČR (t)

Zelenina	1999	2000	2001	2002	2003	2004	2005	2006
Brokolice	-	800	600	491	646	378	594	
Celer	21 822	18 242	12 768	7 190	10 382	12 002	8 845	
Cibule	99 145	76 402	84 086	63 177	43 796	77 146	61 181	44 268 ²⁾
Česnek	7 679	7 111	5 405	2 239	953	1 927	1 712	
Fazolové lusky	1 250	850	2 062	2 784	616	370	180	
Hrách dřeňový	9 462	7 105	9 800	7 510	4 224	6 648	5 637	
Kapusta	18 489	15 211	11 656	6 544	6 552	7 334	5 749	
Kedlubny	20 502	15 672	11 724	4 896	5 835	5 376	5 120	
Květák	33 606	28 558	22 959	15 764	16 491	15 803	11 829	8 611 ²⁾
Mrkev	78 665	58 596	52 449	45 743	39 450	41 142	38 482	23 115 ²⁾
Okurky nakládačky	34 246	25 535	24 575	25 812	18 594	10 650	13 382	5 879 ¹⁾
Okurky salátové	17 862	15 122	10 766	8 811	10 456	6 363	9 045	4 762 ²⁾
Paprika zeleninová	4 800	4 100	5 751	5 149	5 275	6 457	5 758	
Petržel	18 654	15 747	10 732	6 443	5 059	7 618	7 930	
Pór	-	7 500	7 430	3 975	3 570	2 970	1 650	
Rajčata	34 053	30 573	25 014	27 400	23 534	22 036	24 232	11 403 ²⁾
Saláty i barevné	8 400	4 500	4 800	2 200	2 943	3 990	5 432	
Špenát	6 750	3 500	5 280	2 464	2 363	4 761	1 792	
Zelí hlávkové*	132 657	133 561	103 970	87 191	89 990	80 592	59 325	59 428 ²⁾
Zelí pekingské	16 000	6 000	6 200	5 995	4 667	7 810	5 325	
Ostatní zelenina	8 455	7 272	3 156	516	189	960	157	
Zelenina celkem	572 497	481 957	421 183	332 294	295 585	322 333	273 357	

Pramen: ČSÚ, ZUČM

Poznámka: * zelí hlávkové bílé a červené, 1) odhad k 15. 8. 2006, 2) odhad k 15. 9. 2006

Rok 2002, 2003, 2004, 2005 – údaje za zemědělský sektor s dopočtem sektoru domácností

Průměrný hektarový výnos v ČR (ha/t)

Zelenina	1999	2000	2001	2002	2003	2004	2005	2006
Brokolice	-	8,00	8,40	11,96	11,54	9,00	9,00	
Celer	17,42	16,30	15,94	14,15	20,19	22,50	20,96	
Cibule	16,47	14,00	17,53	18,65	12,26	21,37	24,45	19,81 ²⁾
Česnek	4,97	5,11	5,31	5,24	2,50	5,79	5,22	
Fazolové lusky	5,00	4,25	5,20	-	8,00	5,00	5,00	
Hrách dřeňový	4,22	3,36	4,36	3,83	3,27	5,38	5,06	
Kapusta	16,52	15,80	16,72	15,43	16,43	19,38	21,29	
Kedlubny	15,37	14,36	14,36	12,39	16,66	16,53	16,08	
Květák	16,01	14,00	13,98	13,15	14,19	15,34	17,00	16,88 ²⁾
Mirkev	21,84	18,59	20,71	28,73	27,49	28,44	33,25	34,04 ²⁾
Okurky nakládačky	12,27	9,44	11,17	20,88	18,85	13,13	17,23	22,55 ¹⁾
Okurky salátové	15,02	13,25	12,95	19,67	28,71	22,03	30,33	38,10 ²⁾
Paprika zeleninová	15,00	16,40	27,00	24,90	25,00	20,50	19,19	
Petržel	11,10	9,89	10,19	9,46	7,11	7,65	13,17	
Pór	18,00	15,00	26,00	23,35	21,25	22,00	16,50	
Rajčata	17,65	15,45	16,17	31,42	27,78	26,55	30,37	27,61 ²⁾
Saláty i barevné	12,00	9,00	-	-	-	14,78	14,00	
Špenát	9,00	6,36	12,00	-	-	9,00	7,00	
Zelí hlávkové*	35,10	35,66	36,18	37,52	37,28	36,85	47,13	45,36 ²⁾
Zelí pekinské	20,00	7,50	18,00	16,85	14,45	25,19	15,00	

Pramen: ČSÚ, ZUČM

Poznámka: * zelí hlávkové bílé a červené, 1) odhad k 15. 8. 2006, 2) odhad k 15. 9. 2006

Rok 2002, 2003, 2004, 2005 – údaje za zemědělský sektor s dopočtem sektoru domácností

Vývoj pěstování zeleniny v roce 2006

Celkově lze tento rok z hlediska pěstitelského hodnotit jako rok průměrný, v některých případech až podprůměrný. Rok byl poznamenán velmi dlouhou, nebývale tuhou zimou s vydatnou sněhovou pokrývkou. Ve druhé polovině března došlo k náhlému oteplení a tání sněhu, což spolu s vydatnými dešti způsobilo lokální záplavy. Tyto skutečnosti se promítly do zpoždění termínů prvních výsevů a výsadby zeleniny. Druhá polovina května a začátek června s sebou přinesly vydatné srážky (které způsobily opětovné místní záplavy) provázené nižšími teplotami a napomohly tak k nepravdělnému vývoji porostů některých druhů zeleniny. Od druhé poloviny června do konce července u nás panovalo tropické letní počasí s teplotami až kolem 35° C, což v mnoha případech pozastavilo vývoj porostů; u některých došlo k zasychání plodin. Horké a suché období opět vystřídalo počasí chladnější a na dešťové srážky bohatší, což mělo nepříznivý dopad na sklizeň některých druhů zeleniny a na kvalitu sklizené produkce.

Košťalová zelenina

Z pěstebního hlediska lze rok 2006 hodnotit celkově jako nepříznivý. Na růstu a vývoji košťalové zeleniny (zejména květáku) se významnou měrou podílel průběh počasí z hlediska extrémně vysokých letních a zářijových teplot a nerovnoměrně rozdělených dešťových srážek. První výsadby ranných odrůd se díky nepříznivému průběhu počasí opozdily cca o 10 – 14 dnů. Po vysázení sadby neprobíhal vývoj rostlin uspokojivě, porosty květáku byly značně nevyrovnané. Sklizeň nejranějších odrůd se opozdila cca o 3 týdny a prolínala se s následnou sklizní letních odrůd, což způsobilo částečný převis nabídky nad poptávkou a pokles odbytových cen. Letní horké období zapříčinilo zastavení zakládání růžic, sklizně se opožďovaly, což vedlo k nedostatku květáku na trhu a nárůstu jeho cen. Podobný vývoj byl zaznamenán i u hlávkového zelí a kapusty.

Letní i raně podzimní sklizně košťalovin byly značně poškozeny několika mimořádnými populacemi bělásky zelňého, souběžně s výskytem můry zelňé a pilatky. Vysoké letní teploty způsobily v řadě případů nekrotické skvrny na listech, které u některých odrůd způsobily i barevné změny uvnitř hlávek zelí. U některých odrůd květáku se koncem srpna a v září významně projevil výskyt listových chorob; z ostatních chorob a škůdců nebyl zaznamenán žádný mimořádný výskyt.

Cibulová zelenina

Z hlediska pěstování cibulové zeleniny lze hodnotit rok 2006 jako průměrný a výnosově nevyrovnaný. Srážkové a teplotní poměry po opožděném jarním výsevu napomohly k velmi nepravidelnému vzházení a vývoji porostů cibulovin. Skliziště cibulové zeleniny začaly později než v předchozích letech. Extrémně vysoké teploty v létě a na podzim oddálily sklizňovou zralost porostů. U porostů cibulovin, kde byly k dispozici závlahy, byly výnosy i kvalita produkce vyšší.

Porosty cibule byly vystaveny běžnému infekčnímu tlaku houbových chorob a jarních škůdců a u větších pěstitelů nedošlo k výraznějším problémům. Kvalita cibule pro skladování je dobrá, avšak vzhledem k tržním podmínkám (přímý prodej za výhodné ceny) pěstitelé nenaskladnili cibuli k dlouhodobému skladování v dostatečném množství.

Kořenová zelenina

U této skupiny lze rok 2006 hodnotit jako výnosově průměrný, díky plynulému odbytu a vyšším realizačním cenám jako pěstitelsky úspěšný.

Chladné jarní počasí způsobilo opoždění prvních výsevů kořenové zeleniny, a tak i první sklizně začaly v pozdějších termínech, než je obvyklé. Extrémně vysoké teploty v červenci zpomalily růst rostlin a oddálily sklizňovou zralost porostů. Vyšší srážkové úhrny v srpnu a teplotně nadprůměrné září urychlilo růst kořenové zeleniny. Zavlažované porosty byly v dobrém zdravotním stavu v průběhu celé vegetace na rozdíl od porostů bez závlah, které trpěly nepravidelným přísunem vláhy.

Porosty mrkví byly vystaveny běžnému infekčnímu tlaku škůdců a houbových chorob, a tak u většiny pěstitelů nedošlo k výraznějším problémům. Naproti tomu porosty petržele trpěly vyšším výskytem houbových chorob v důsledku vyšších srážek v srpnu (hniloby krčků), v září se projevil vysoký infekční tlak padlí. Průběh počasí v září a říjnu se příznivě projevil na vyšších výnosech celeru a eliminoval tak ztráty, způsobené v mnoha případech zpožděním výsadeb a rovněž červencovými vedry.

Plodová zelenina

Z hlediska pěstování tohoto zeleninového druhu lze rok 2006 zhodnotit jako nepříznivý, a to i v těch případech, kdy byly porosty pod závlahou.

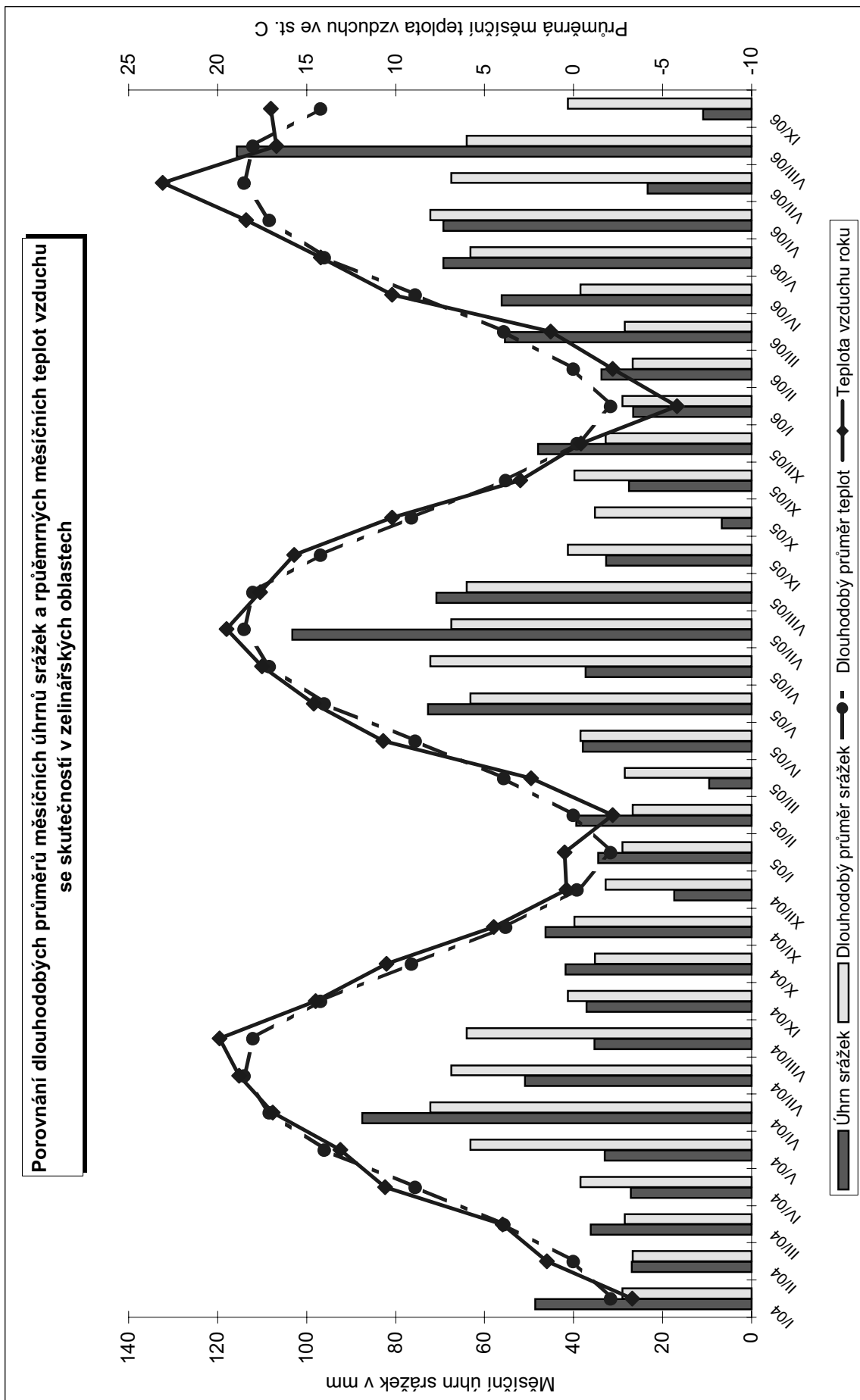
Vývoj plodové zeleniny velmi negativně ovlivnil průběh počasí, kdy období sucha bylo vystřídáno vysokými srážkovými úhrny v krátkých příchových deštích, které způsobily podmáčení až záplavy níže položených pozemků. Vlivem pozdního nástupu jara byly oddáleny první výsadby raných odrůd; stejně tak byly zpožděny i sklizně. Vysoké letní teploty umocněné nedostatkem vápníku negativně ovlivnily jak výnosy, tak i jakost plodů.

Lusková zelenina

Rok 2006 byl hodnocen jako nepříznivý i pěstiteli luskové zeleniny. Nepříznivý průběh počasí od jarních měsíců až po sklizňové období zapříčinil značný pokles produkce zejména hrachu dřevňového. Letní vysoké teploty způsobily značnou nevyrovnanost porostů a následně jejich rozsáhlé zasychání, což vedlo k nízkým výnosům a nízké kvalitě hrachu. U luskových fazolí byla situace obdobná, i když zde se část produkce prodala pro přímou spotřebu.

Tržní produkce zeleniny

V ČR nejsou statisticky sledovány plochy s produkcí zeleniny tržních a netržních pěstitelů. Údaje o rozsahu a objemu produkce tržní zeleniny obsahují i údaje o pěstování meziplodin. Informace v následující tabulce jsou výsledkem šetření ZUČM.



Přehled o tržní produkci zeleniny v ČR

Druh zeleniny	2003		2004		2005		2006 (odhad)	
	ha	tuny	ha	tuny	ha	tuny	ha	tuny
Brokolice	56	646	32	288	66	594	94	846
Celer	380	8 740	385	8 855	385	7 700	400	8 000
Cibule	2 731	33 482	2 794	58 674	1 950	48 750	1 745	43 625
Česnek	129	953	74	592	132	1 056	140	1 120
Fazolové lusky	77	616	58	290	36	180	185	925
Hrách konzumní	1 222	3 422	1 128	3 384	624	2 496	819	3 276
Chřest	-	-	155	930	150	1 050	150	1 050
Kapusta hlávková	191	4 775	220	5 500	173	3 719	231	4 966
Kedlubny ²⁾	159	4 452	118	1 888	249	6 972	250	7 000
Kukuřice cukrová	512	1 638	472	9 440	535	10 700	634	12 680
Květák	1 162	16 489	845	11 830	609	7 908	659	7 908
Mrkev	1 138	31 864	963	30 816	1 053	28 957	880	24 200
Okurky nakládačky	394	11 820	255	6 375	171	5 130	166	4 980
Okurky salátové	164	2 460	161	3 542	189	5 670	188	5 640
Paprika ¹⁾	211	5 275	315	6 457	300	5 758	293	5 623
Pastinák	84	1 680	60	1 500	110	2 750	56	1 400
Petržel	340	4 080	322	6 440	524	6 812	490	6 370
Pór	168	3 570	119	2 618	100	1 650	115	1 897
Rajčata	335	11 725	406	10 962	268	7 236	243	6 561
Ředkvička ²⁾	177	885	240	2 880	341	5 115	424	6 360
Řepa salátová ¹⁾	81	1 620	104	3 120	30	900	44	1 320
Saláty i barevné ²⁾	327	8 175	227	3 355	388	5 432	440	6 160
Špenát	369	6 642	529	4 761	256	1 792	205	1 435
Zelí hlávkové bílé a červené	2 102	78 363	1 989	73 294	1 113	55 650	1 312	65 600
Zelí pekingské ¹⁾	323	4 667	294	7 406	355	5 325	369	5 535
Zelenina ostatní	538	4 615	860	825	563	4 067	380	3 420
Celkem	13 370	252 654	13 125	266 022	10 670	233 369	10 912	237 897

Pramen: ZUČM

Poznámka: 1) rovněž jako meziplodina, 2) více sklizní

Tržní produkce – tj. zboží, které se odbytje do obchodní sítě nebo pro zpracovatelský průmysl

Struktura zelinářských podniků podléhá průběžným změnám. Po problematickém roce 2004 výrazně klesl v roce 2005 počet pěstitelů, kteří vstupovali v uvedeném roce s produkcí zeleniny na trh. Dalším důsledkem byl rovněž výrazný úbytek pěstebních ploch tržní zeleniny zejména u středních a drobných pěstitelů.

Struktura pěstitelů zeleniny v ČR

Rozsah pěstování (ha)	Počet pěstitelů				Pěstební plocha (ha)			
	2003	2004	2005	2006*	2003	2004	2005	2006*
100,1 – a více	29	29	22	22	7 009	5 733	5 877	6 015
50,1 – 100	23	26	21	21	1 574	1 868	1 488	1 500
30,1 – 50	34	36	33	33	1 446	1 546	1 208	1 300
20,1 – 30	32	32	22	22	901	859	492	492
10,1 – 20	60	59	40	40	963	964	690	690
5,1 – 10	50	58	54	54	453	700	450	450
1 – 5	105	98	90	90	338	722	400	400
ostatní	625	832	300	300	686	733	65	65
Celkem	958	1 170	582	582	13 370	13 125	10 670	10 912

Pramen: ZUČM

Poznámka: * předběžné údaje

Rychlírenství zeleniny

Situace v rychlírenství zeleniny v posledních letech spíše stagnuje. Podle vlastního šetření ZUČM je v současné době v ČR přibližně 42 ha **krytých ploch pro pěstování rychlené zeleniny** – 19 ha skleníků (většinou typu LUR II) a 23 ha fóliovníků. Pěstují se zejména rajčata (25 ha), papriky (5 ha) a okurky (5 ha), na 7 ha se pěstuje sadba zeleniny.

SKLADOVÁNÍ ZELENINY V ČR

Struktura skladovacích kapacit v zelinářství ČR v roce 2006

Druh skladu	Počet pěstitelů	Počet skladů	Skladovací kapacita v t	Naskladněno v t (10/2006)
Chlazené	36	43	37 000	11 700
Chlazené s řízenou atmosférou	1	1	600	300
Manipulační a provizorní	59	62	35 000	4 800
Větrané	61	74	74 620	31 300
Celkem	157	180	147 220	48 100

Pramen: ZUČM

Množství naskladněné zeleniny v t (říjen 2006)

Druh naskladněné zeleniny	Chlazené sklady s řízenou atmosférou	Chlazené sklady	Větrané sklady	Manipulační sklady	Celkem
Cibule	-	-	19 000	2 000	21 000
Hlávkové zelí	-	4 000	5 000	1 300	10 300
Mrkev	-	3 500	3 500	100	7 100
Petržel	-	800	600	100	1 500
Celer	-	1 800	800	200	2 800
Červená řepa	-	-	500	30	530
Čínské zelí	300	700	1 500	-	2 500
Kapusta	-	900	400	500	1 800
Pastíňák	-	-	-	570	570
Celkem	300	11 700	31 300	4 800	48 100

Pramen: ZUČM

ZPRACOVATELSKÝ PRŮMYSL V ČR

Přehled o výrobě vybraných výrobků ve zpracovatelském průmyslu ČR (t)

Název	1999	2000	2001	2002	2003	2004	2005
Zelenina zmrazená (kromě brambor)	17 727	17 546	20 511	19 301	-	22 514	18 282
Kysané zelí	-	-	-	-	4 162	3 880	-
Zelenina (kromě okurek), ovoce nebo ořechy konzervované v octě nebo v kyselině octové	35 650	31 291	33 996	34 284	30 399	21 635	25 108
Okurky konzervované octem nebo kyselinou octovou	25 928	15 236	26 099	24 150	10 539	11 092	18 626
Kečup a podobné omáčky z rajčat	-	22 967	32 629	32 688	33 974	31 248	33 213

Pramen: ČSÚ

Poznámka: Publikované údaje jsou zjišťovány u organizací (právnických a fyzických osob) s převažující průmyslovou činností a s počtem zaměstnanců 20 a více.

DOVOZ ZPRACOVANÉ ZELENINY

Dovoz zpracované zeleniny a zeleninových výrobků (včetně intraunijního obchodu) zaznamenal v roce 2005 v porovnání s předchozím rokem opětovný výrazný nárůst (+41 %) a dosáhl objemu 125,5 tis. t. Dodávky zpracované zeleniny ze zemí EU 25 se objemem 111,5 tis. t podílely na celkovém dovozu této skupiny komodit 89 %.

Mezi největší dodavatele patřilo Polsko (33,4 tis. t), následovalo Slovensko (31,4 tis. t), Itálie (14,0 tis. t), Německo (8,1 tis. t) a Belgie (5,4 tis. t).

Ze třetích zemí bylo v roce 2005 dovezeno do ČR 13 954 t zpracované zeleniny, zejména konzervovaná rajčata, zmrazená zelenina a zeleninové sušené směsi. Největšími dodavateli byla Čína (9,2 tis. t) a Bulharsko (1,1 tis. t).

Dovoz zpracované a konzervované zeleniny celkem

Název	2003		2004		2005		2006*	
	tuny	tis. Kč	tuny	tis. Kč	tuny	tis. Kč	tuny	tis. Kč
Zelenina vařená, zmrazená	27 335	446 467	30 520	473 364	38 101	591 669	38 333	743 900
Zelenina prozatím. konzerv.	1 241	11 852	869	11 552	828	15 305	709	10 499
Zelenina sušená	1 973	127 879	2 481	134 702	2 679	145 292	3 149	113 226
Zelenina konzerv. v octě nebo kyselině octové	8 922	154 041	12 625	219 775	33 903	301 354	5 485	213 847
Rajčata konzerv., ne v octě	11 380	220 318	13 741	247 460	18 278	240 651	10 086	174 637
Šťáva z rajských jablek	1 144	13 175	985	12 549	1 229	14 727	934	10 082
Kečupy aj. omáčky z rajčat	2 658	65 915	4 246	111 853	5 530	135 452	6 465	142 873
Kukuřice konzerv. ne v alkoholu, neslazená	547	33 811	520	31 871	590	33 660	457	23 391
Zelenina konzerv. jinak než v octě, nezmrazená	16 832	290 594	22 743	364 048	24 395	347 724	18 481	299 535
Celkem	72 032	364 052	88 730	607 174	125 533	825 834	84 099	731 990

Pramen: Celní statistika

Poznámka: * jedná se o údaje za období od 1. 1. – 30. 9. 2006, které budou v průběhu roku upravovány

Dovoz vybraných skupin zpracované zeleniny v roce 2005 podle zemí

Ukazatel	Země	Množství v t
Zelenina vařená, zmrazená	Polsko	19 938
	Slovensko	4 696
	Belgie	4 995
	Německo	1 294
	Nizozemsko	1 070
	Rakousko	1 001
Zelenina konzervovaná v octě nebo kyselině octové	Slovensko	22 078
	Německo	5 321
	Polsko	2 249
	Rakousko	1 603
	Turecko	832
	Maďarsko	351
Rajčata konzervovaná, ne v octě	Itálie	9 232
	Čína	7 165
	Slovensko	789
	Polsko	271
	Řecko	256
Zelenina konzervovaná jinak než v octě, nezmrzená	Polsko	7 643
	Itálie	4 219
	Francie	3 650
	Maďarsko	3 312
	Slovensko	2 722

Pramen: Celní statistika

VÝVOZ ZPRACOVANÉ ZELENINY

Vývoz zpracované zeleniny a zeleninových výrobků (včetně intraunijního obchodu) v roce 2005 vzrostl na 37,6 tis. t, především z důvodu nárůstu vývozu konzervovaných rajčat a kečupů. Do zemí EU 25 bylo exportováno 35,5 tis. t zpracované zeleniny (především kečupy, okurky nakládačky, konzervovaná zelenina v octě), což představuje téměř 95% podíl na celkovém objemu vývozu této skupiny komodit.

Největší množství zpracované zeleniny směřovalo na Slovensko (20,6 tis. t), do Polska (5,3 tis. t), Rakouska (4,0 tis. t) a Maďarska (2,8 tis. t).

Vývoz do třetích zemí v objemu 2 tis. t směřoval hlavně do Chorvatska (526 t), Bulharska (480 t) a Rumunska (293 t), kam byla vyvezena zejména zmrazená zelenina, kečupy a okurky nakládačky.

Vývoz zpracované a konzervované zeleniny celkem

Název	2003		2004		2005		2006*	
	tuny	tis. Kč	tuny	tis. Kč	tuny	tis. Kč	tuny	tis. Kč
Zelenina vařená, zmrazená	2 275	49 516	9 429	84 125	7 677	129 944	12 402	325 603
Zelenina prozatímně konzervovaná	3	32	18	372	143	2 027	106	1 483
Zelenina sušená	1 185	53 259	1 323	70 698	1 039	59 870	775	44 894
Zelenina konzerv. v octě nebo kyselině octové	4 203	81 827	8 467	81 085	6 873	124 021	2 722	94 431
Rajčata konzervovaná, ne v octě	701	17 585	2 435	38 809	4 653	81 323	2 748	49 870
Štáva z rajských jablek	71	813	369	2 566	144	1 311	127	886
Kečupy aj. omáčky z rajčat	8 843	224 954	10 005	224 587	12 775	258 594	9 125	186 565
Kukuřice konzerv. Ne v alkoholu, neslazená	85	9 959	247	21 907	322	19 885	370	21 022
Zelenina konzerv. jinak než v octě, nezmrázená	1 414	40 427	2 484	62 835	3 935	99 675	2 554	53 765
CELKEM	18 780	478 372	34 777	586 984	37 561	776 650	30 929	778 519

Pramen: Celní statistika

Poznámka: * jedná se o údaje za období od 1. 1. – 30. 9. 2006, které budou v průběhu roku upravovány

Vývoz vybraných skupin zpracované zeleniny v roce 2005 podle zemí

Ukazatel	Země	Množství v t
Zelenina vařená, zmrazená	Slovensko	4 504
	Polsko	1 574
	Maďarsko	772
Zelenina konzervovaná v octě nebo kyselině octové	Slovensko	4 381
	Německo	538
	Maďarsko	534
	Polsko	493
Rajčata konzervovaná, ne v octě	Polsko	2 752
	Slovensko	1 354
	Maďarsko	462
	Rumunsko	44
Zelenina konzervovaná jinak než v octě, nezmrázená	Slovensko	2 951
	Německo	196
	Maďarsko	194
	Bulharsko	62

Pramen: Celní statistika

Stejně jako v zahraničním obchodě s čerstvou zeleninou dosahuje ČR dlouhodobě záporného salda i v zahraničním obchodě se zpracovanou zeleninou. Schodek platební bilance vykazuje meziročně neustálý nárůst a v roce 2005 dosáhl v dlouhodobém časovém horizontu nejvyšší úrovně.

Saldo zahraničního obchodu se zpracovanou zeleninou České republiky

Jednotky	1999	2000	2001	2002	2003	2004	2005	2006*
Tuny	-32 425	-34 445	-41 370	-49 292	-53 252	-53 953	-87 972	-53 170
Tis. Kč	-677 748	-655 893	-751 375	-901 122	-885 680	-1 020 190	-1 049 184	-953 471

Pramen: Celní statistika

Poznámka: * jedná se o údaje za období od 1. 1. – 30. 9. 2006, které budou v průběhu roku upravovány

Podrobnější údaje o dovozu a vývozu zpracované zeleniny a zeleninových výrobků jsou uvedeny v příloze č. 2 této zprávy.

SPOTŘEBA ZELENINY V ČR

V roce 2004 došlo k mírnému meziročnímu poklesu celkové spotřeby zeleniny, a to o 0,2 kg/os./rok. Výrazný propad nastal u spotřeby okurek, rajčat, melounů, petržele a papriky. Naproti tomu vzrostla spotřeba zejména cibule, hlávkového zelí, kapusty a květáku.

V roce 2005 nastal další pokles spotřeby zeleniny vlivem nízké domácí produkce a nižším dovozem některých druhů zeleniny. K nejvýraznějšímu poklesu spotřeby došlo u hlávkového zelí, cibule, květáku a mrkev. Naproti tomu spotřeba melounů, rajčat, paprik a salátových okurek se výrazně zvýšila.

Spotřeba zeleniny v ČR v hodnotě čerstvé (kg/osoba/rok)

Rok	1993	1994	1995	1996	1997	1998	1999	2000	2001	2002	2003	2004	2005
Spotřeba	74,2	75,8	78,0	79,5	81,1	82,2	85,3	82,9	82,1	78,7	80,0	79,8	77,8

Pramen: ČSÚ

Vývoj roční spotřeby zeleniny v hodnotě čerstvé (včetně výrobků) podle druhů na jednoho obyvatele v ČR v kg

Druh zeleniny	1994	1995	1996	1997	1998	1999	2000	2001	2002	2003	2004	2005
Celer	2,1	2,0	2,1	2,1	2,3	2,3	2,1	1,7	1,3	1,5	1,6	1,5
Cibule	10,2	11,2	11,4	10,6	11,6	11,0	10,6	11,2	9,9	8,8	11,5	9,3
Česnek	1,1	1,1	1,0	1,1	1,1	1,2	1,2	1,1	0,8	0,9	1,0	0,8
Fazolové lusky	0,4	0,2	0,1	0,2	0,2	0,1	0,1	0,1	0,2	0,1	0,1	0,1
Hrachové lusky•	0,7	0,8	0,9	0,8	0,8	0,9	0,7	0,9	0,7	0,5	0,7	0,6
Kapusta	2,1	2,2	2,1	2,0	1,9	1,8	1,6	1,2	0,8	0,7	0,8	0,7
Kedlubny	1,9	2,3	2,3	2,4	2,5	2,6	2,5	2,2	1,8	1,9	1,9	2,0
Květák	5,1	4,9	4,3	4,3	4,4	4,1	3,9	3,4	3,2	3,2	3,6	2,5
Melouny	2,3	3,4	3,1	3,4	3,9	5,3	4,9	5,7	7,3	7,7	5,8	8,8
Mrkev	7,7	8,1	9,0	8,6	8,7	8,8	7,4	6,9	6,6	6,1	6,5	6,2
Okurky naklád.	4,5	4,3	4,3	4,2	3,7	3,8	2,9	3,1	3,3	2,7	1,8	2,2
Okurky salátové	4,4	4,3	6,4	6,5	6,0	6,6	6,1	5,5	5,7	5,5	4,6	6,4
Paprika zelenin.	3,5	3,8	3,2	3,3	3,8	4,0	4,0	4,3	5,1	4,8	4,6	5,1
Petržel	1,6	1,7	1,8	1,6	1,7	1,8	1,6	1,6	1,1	1,0	0,9	0,9
Rajčata	6,9	8,2	6,8	6,8	7,4	8,9	8,9	9,4	9,7	12,6	9,3	10,3
Salát hlávkový	1,3	1,4	1,0	1,0	0,8	1,0	1,1	0,9	1,0	1,2	1,3	1,4
Špenát	0,8	0,6	0,7	0,7	0,6	0,7	0,7	0,7	0,7	0,9	0,9	0,7
Zelí hlávk. bílé a červené	12,4	12,3	12,8	14,0	14,4	14,1	14,5	12,7	10,5	11,0	14,0	8,3
Ostatní zelenina	-	4,0	4,8	6,3	5,1	4,9	6,7	7,9	7,5	7,0	7,0	8,1

Pramen: ČSÚ

Poznámka: • – vylouštěná hrachová zrna

CENOVÝ VÝVOJ

Ceny zemědělských výrobců

Průměrné roční ceny zemědělských výrobců (CZV) zeleniny byly v roce 2005 ovlivněny nízkými měsíčními cenami některých druhů zeleniny ze sklizně roku 2004. Index CZV 2005/2004 činil 85,0. V prvních pěti měsících roku 2005 byl výrazně nižší než ve stejném období roku předchozího a pohyboval se od 47,3 do 70,5. V červnu se prudce zvýšil a v období červen až prosinec 2005 činil 118,2 až 146,7.

Z hlavních druhů zeleniny se v roce 2005 meziročně nejvíce snížila cena u cibule (-56 %), okurek nakládaček (-22 %), celeru a papriky (-17 %). Naproti tomu se výrazně zvýšila u hlávkového zelí (+50 %), rajčat (+35 %) a květáku (+18 %).

V roce 2006 vykazují průměrné CZV u většiny sledovaných druhů zeleniny výrazné zvýšení.

Průběh cen zemědělských výrobců u vybraných druhů zelenin podle jednotlivých měsíců je uveden v příloze č. I této zprávy.

Průměrné roční ceny zemědělských výrobců v ČR v Kč/t

Druh zeleniny	1999	2000	2001	2002	2003	2004	2005	2006*
Celer bez natě	8 326	8 407	8 420	10 822	10 347	8 597	7 176	10 626
Cibule suchá	5 180	5 308	5 023	5 899	5 655	7 024	3 119	5 173
Česnek	33 067	34 716	33 069	27 498	32 050	40 131	44 744	42 344
Hrášek	7 330	6 875	-	-	-	-	-	-
Kapusta hlávková ²⁾	5 205	6 119	6 276	5 782	7 732	5 693	5 857	7 914
Kedlubny bez natě	3 389	3 982	5 007	4 196	5 420	21 223	23 641	19 301
Kedlubny s natí ¹⁾	26 351	28 443	29 150	26 147	30 063	28 895	30 861	26 156
Květák	11 085	11 705	15 546	10 523	11 661	10 490	12 386	12 985
Mrkev bez natě	5 994	4 744	5 720	6 416	5 990	5 618	5 306	6 485
Okurky nakládačky	9 893	12 667	12 955	11 869	11 001	13 630	10 657	11 237
Okurky salátové	15 807	21 353	20 097	14 689	15 446	18 474	17 740	16 527
Paprika zeleninová	28 202	27 290	23 075	17 922	14 583	16 303	13 480	16 846
Petržel bez natě	11 225	13 311	13 522	12 944	12 959	11 107	10 377	12 451
Pór	12 825	11 423	15 625	12 291	16 151	13 785	14 044	16 285
Rajčata	17 920	21 785	23 125	19 390	21 836	16 169	21 748	19 698
Ředkvička ³⁾	22 017	18 885	24 566	24 255	32 964	38 503	33 240	28 069
Salát ⁴⁾	24 688	22 846	32 559	26 748	32 587	32 503	33 586	34 683
Špenát	2 720	2 807	3 038	2 730	3 000	3 256	3 232	3 323
Zelí hlávk. červené ⁵⁾	4 522	4 829	4 773	5 584	5 584	4 355	4 650	7 587
Zelí hlávkové bílé ⁵⁾	3 523	3 596	3 986	5 371	4 658	3 007	4 496	5 526

Pramen: ČSÚ

Poznámka: ¹⁾ 6 ks = 1 kg, ²⁾ 1 ks = 1 kg, ³⁾ 6 svazků = 1 kg, ⁴⁾ 6 ks = 1 kg, ⁵⁾ 1 ks = 1 kg

* průměr za období leden – říjen 2006

Spotřebitelské ceny

Na rozdíl od CZV byly spotřebitelské ceny v roce 2005 poměrně stabilní. Index 2005/2004 byl 97,7 a v jednotlivých měsících se pohyboval v rozmezí 84,2 až 112,0. Ze sledovaných druhů zeleniny se v roce 2005 meziročně nejvíce snížila cena cibule (-37 %), papriky (-16 %) a celeru (-14 %). K výraznému nárůstu došlo u cen hlávkového zelí (+32 %), květáku (+17 %), rajčat (+15 %) a mrkve (+6 %).

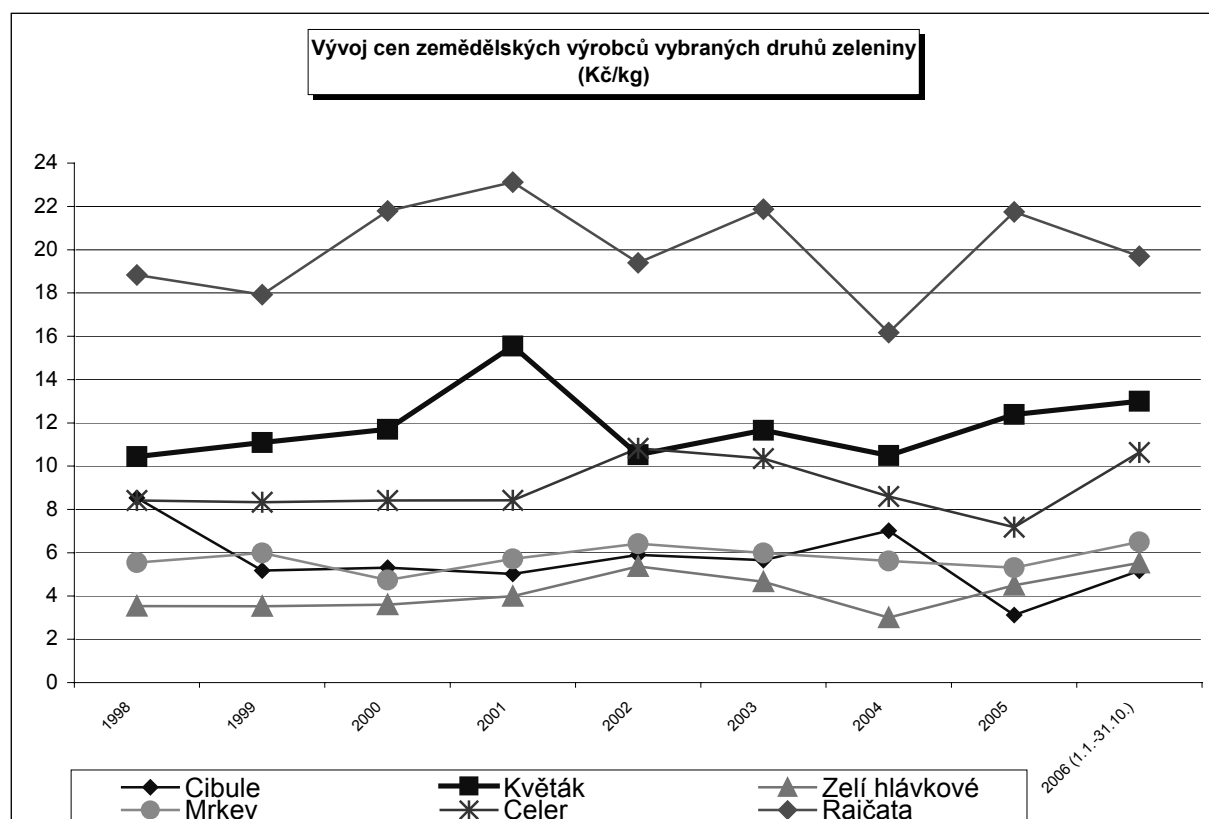
Průběh spotřebitelských cen u vybraných druhů zeleniny podle jednotlivých měsíců je uveden v příloze č. I této zprávy.

Průměrné roční spotřebitelské ceny vybraných druhů zeleniny v ČR v Kč/kg

Druh zeleniny	MJ	1998	1999	2000	2001	2002	2003	2004	2005	2006*
Celer	kg	-	-	-	23,06	23,53	22,46	20,60	17,26	27,96
Cibule suchá	kg	21,39	11,67	10,65	11,91	13,95	13,74	12,64	7,95	12,10
Česnek	kg	63,15	53,72	48,57	-	-	-	48,02	66,03	82,79
Květák	kus	27,49	29,56	28,33	31,53	30,39	28,92	24,95	29,26	29,90
Melouny	kg	35,96	33,94	31,39	40,33	31,30	27,57	29,70	23,21	21,50
Mrkev bez natě	kg	16,64	17,57	12,83	18,02	16,73	15,46	12,35	13,08	14,98
Okurky salátové	kg	39,44	34,71	38,00	37,81	40,40	38,24	36,21	36,22	37,41
Paprika zeleninová	kg	63,67	56,59	59,39	66,09	60,47	65,94	70,17	58,96	59,23
Rajčata	kg	39,91	39,14	42,03	37,03	41,29	36,40	33,79	38,94	36,00
Zelí bílé	kg	10,13	9,61	8,64	10,18	13,39	11,26	6,42	8,49	10,99

Pramen: ČSÚ

Poznámka: * průměr za období leden – říjen 2006



ZAHRANIČNÍ OBCHOD ČR

DOVOZ

Dovoz čerstvé zeleniny do ČR zaznamenal v roce 2005 proti předchozímu roku výrazný nárůst na 467,4 tis. t (tj. +20 %). Zvýšil se dovoz prakticky všech druhů zeleniny, výjimku tvoří pouze dovoz cibule, česneku, květáku a brokolice, okurek nakládaček a čerstvého špenátu.

Dovoz čerstvé zeleniny do ČR

Druh	2003	2004	2005	2006	2003	2004	2005	2006
ZELENINA	v tunách				v tis. Kč			
CELKEM	386 557	390 608	467 384	398 508 ¹	4 635 501	5 153 621	6 027 021	6 117 763 ¹
Z toho:								
Celer hlízový	3 768	3 822	4 680	4 220	31 723	33 248	32 691	47 810
Celer ne hlízový	317	1 167	2 394	1 295	5 514	8 914	10 950	14 031
Cibule	40 919	38 833	29 991	39 292	227 573	229 386	109 207	248 618
Cibule-šalotka	77	51	68	58	1 374	1 199	1 550	1 657
Čekanka	169	185	211	126	5 897	5 910	7 387	4 552
Česnek	7 762	8 251	7 042	4 708	101 918	166 742	247 378	218 547
Fazole	41	88	110	91	2 308	4 232	5 560	4 749
Fenykl hlíznatý	54	87	102	72	1 708	1 848	2 463	1 772
Hrách	135	273	296	277	6 054	10 670	11 329	11 455
Chřest	97	83	169	147	6 342	6 306	9 999	8 320
Kapusta růžičková	360	904	1 698	408	6 037	11 603	14 041	8 344
Kapusta hlávková, pekingské zelí, kedlubny	5 261	15 137	19 390	19 083	67 579	164 729	201 974	208 472
Křen	1 055	1 199	1 077	602	24 980	35 028	28 448	17 582
Kukuřice cukrová	26	60	282	189	523	1 709	4 491	3 561
Květák	14 908	23 260 ²⁾	18 793 ²⁾	16 278 ²⁾	139 342	281 124 ²⁾	310 476 ²⁾	242 784 ²⁾
Brokolice	3 704	-	-	-	89 497	-	-	-
Lilek	473	679	824	896	14 377	18 918	23 376	24 259
Melouny	79 417	64 869	101 637	76 313	403 956	340 875	422 133	575 778
Mrkev	23 143	28 048	30 969	27 405	151 235	145 146	189 430	229 890
Okurky nakládačky	6 145	6 831	6 014	7 096	52 480	59 856	57 365	52 219
Okurky salátové	44 267	43 414	58 893	49 215	621 707	682 772	793 354	643 714
Paprika zeleninová	40 960	38 137	46 575	36 139	961 597	1 116 476	1 178 795	984 171
Pór	5 646	6 774	8 000	5 373	84 771	76 666	101 564	118 229
Rajčata	69 064	72 077	79 348	63 227	1 162 749	1 299 418	1 657 072	1 384 646
Ředkvička, řepa sal.	6 566	8 380	11 896	9 421	100 231	108 641	142 248	143 531
Salát hlávkový	5 312	8 059	8 405	13 733	127 895	177 688	197 383	149 704
Salát ne hlávkový	369	2 038	4 754	2 841	17 526	48 363	90 067	91 372
Špenát	92	147	123	117	3 277	4 823	5 112	5 009
Tykve	467	617	785	674	10 649	13 746	16 519	12 831
Zelí bílé, červené	16 915	15 244	19 707	17 616	83 621	47 376	73 988	96 781
Zelí pekingské	8 129	-	-	-	78 637	-	-	-

Pramen: Celní statistika

Poznámka: ¹⁾ údaje za období od 1. 1. – 30. 9. 2006, které budou v průběhu roku upravovány

²⁾ údaj včetně brokolice

Dovoz čerstvé zeleniny ze zemí EU představoval 90% podíl z celkového objemu. Nejvíce zeleniny pocházelo ze Španělska (92 tis. t), a to zejména rajčata, salátové okurky, papriky, melouny, česnek a květák s brokolicí. Druhým největším dodavatelem bylo Polsko (76 tis. t), jehož hlavním vývozním artiklem byl květák, pekingské zelí, okurky, hlávkové zelí, mrkev, hlávková kapusta, celer a saláty. Dalšími významnými dodavateli čerstvé zeleniny bylo Nizozemsko (64 tis. t), Německo (58 tis. t), Maďarsko (43 tis. t) a Itálie (31 tis. t).

V období od ledna do září 2006 bylo do ČR dovezeno 398,5 tis. t čerstvé zeleniny, z toho ze zemí EU pocházelo 367,4 tis. t (tj. 92 %), a to zejména ze Španělska, Nizozemska, Polska a Německa.

VÝVOZ

Vývoz čerstvé zeleniny se v roce 2005 oproti roku 2004 zvýšil na 55,2 tis. t, přičemž do zemí EU bylo vyvezeno 52,3 tis. t (tj. téměř 95 %). Důvodem je nárůst reexportu některých druhů zeleniny. Na Slovensko směřovalo 32,0 tis. t, a to především melouny, rajčata, hlávkové zelí a mrkev. Do Maďarska se vyvezlo 6,5 tis. t zeleniny, např. rajčata, salátové okurky, mrkev a cibule, do Polska 6,1 tis. t, do Německa 3,8 tis. t a do Rakouska 1,8 tis. t.

Za období od ledna do září 2006 vykazují údaje celní statistiky opětovný nárůst vývozu čerstvé zeleniny na necelých 49,0 tis. t (z toho 44,5 tis. t směřovalo do zemí EU), přičemž nejvýznamnějšími odběrateli je Slovensko (29,1 tis. t) a Německo (5,7 tis. t), dále Maďarsko (4,5 tis. t) a Polsko (2,5 tis. t).

Vývoz čerstvé zeleniny z ČR

Druh	2003	2004	2005	2006	2003	2004	2005	2006
ZELENINA	v tunách				v tis. Kč			
CELKEM	10 375	31 976	55 159	48 764¹⁾	134 698	340 550	722 500	756 799¹⁾
Z toho:								
Celer hlízový	52	224	1 083	676	609	1 570	7 567	8 089
Cibule	548	1 993	4 157	2 961	3 803	12 139	28 037	28 626
Čekanka	203	5	7	7	1 813	206	267	312
Česnek	112	430	626	295	1 850	9 595	24 793	17 193
Hrách	3 077	4 962	1 796	2 568	14 508	13 540	6 701	8 939
Chřest	550	546	609	560	22 030	19 757	22 441	20 122
Kapusta růžičková	20	58	36	3	372	800	617	78
Kapusta hlávková, pekingské zelí, kedlubny	35	522	3 877	5 964	579	6 449	44 249	63 506
Květák	120	2 058 ²⁾	2 199 ²⁾	1 761 ²⁾	1 960	27 798 ²⁾	40 164 ²⁾	33 867 ²⁾
Brokolice	55	-	-	-	1 712	-	-	-
Melouny	86	4 250	11 356	8 188	1 692	25 236	60 432	60 647
Mrkev	1 983	2 399	5 632	4 902	7 339	9 940	41 722	44 099
Okurky nakládačky	196	322	22	16	801	3 209	196	77
Okurky salátové	289	2 729	4 796	3 995	6 095	37 279	74 112	75 610
Paprika zeleninová	413	1 412	2 853	2 729	10 743	35 607	92 913	90 059
Pór	139	277	941	652	2 290	4 062	15 991	17 727
Rajčata	1 729	7 425	6 469	7 753	43 796	108 656	160 774	187 771
Salát hlávkový	135	339	639	897	6 755	8 662	19 222	19 028
Ředkvička, řepa salát.	184	287	2 311	1 748	1 484	5 235	28 954	34 765
Zelí bílé, červené	254	1 461	4 499	2 061	1 251	4 254	22 752	17 223
Zelí pekingské	45	-	-	-	566	-	-	-

Pramen: Celní statistika

Poznámka: ¹⁾ údaje za období od 1. 1. – 30. 9. 2006, které budou v průběhu roku upravovány

²⁾ údaj včetně brokolice,

Celková bilance zahraničního obchodu ČR s čerstvou zeleninou je vysoce pasivní. Úhrnné pasivum v roce 2005 se v porovnání s předchozími roky výrazně zvýšilo a dosáhlo 5,3 mld. Kč.

Saldo zahraničního obchodu ČR s čerstvou zeleninou

Jednotky	1999	2000	2001	2002	2003	2004	2005	2006*
Tuny	-278 991	-285 244	-308 113	-355 202	-379 182	-358 632	-412 225	-349 744
Tis. Kč	-3 431 901	-3 562 117	-4 026 609	-4 407 099	-4 500 807	-4 813 071	-5 304 528	-4 854 964

Pramen: Celní statistika

Poznámka: * údaje za období od 1. 1. – 30. 9. 2006 budou v průběhu roku upravovány

BILANCE PRODUKCE A UŽITÍ ZELENINY

Bilance produkce a užití cibule v ČR (tis. t)

Ukazatel	2001/02	2002/03	2003/04	2004/05	2005/06
Domácí produkce celkem	84,1	63,2	43,8	77,1	61,2
z toho: tržní produkce	69,4	58,5	33,5	58,7	48,8
samozásobení	14,7	4,7	10,3	18,4	12,4
Dovoz	20,0	30,4	46,6	30,9	42,8
Celková nabídka	104,1	93,6	90,4	108,0	104,0
Dodávky na trh a zprac. průmyslu	78,0	81,5	74,1	75,4	76,0
Samozásobení	11,8	4,5	9,5	16,9	11,2
Ztráty celkem včetně nerealizovaného objemu z tržní produkce	13,9	7,2	6,2	12,1	12,3
Vývoz	0,4	0,4	0,6	3,6	4,5
Celkové užití	104,1	93,6	90,4	108,0	104,0

Pramen: ČSÚ, GŘC, ZUČM

Poznámka: marketingový rok od 1. 8. do 31. 7.

Bilance produkce a užití mrkve v ČR (tis. t)

Ukazatel	2001/02	2002/03	2003/04	2004/05	2005/06
Domácí produkce celkem	52,4	45,7	39,5	41,1	38,5
z toho: tržní produkce	42,0	37,4	31,9	30,8	29,0
samozásobení	10,4	8,3	7,6	10,9	9,5
Dovoz	18,5	22,3	25,8	30,1	34,4
Celková nabídka	70,9	68,0	65,3	71,2	72,9
Dodávky na trh a zprac. průmyslu	55,4	51,9	49,8	51,7	52,8
Samozásobení	8,8	8,3	6,7	9,3	8,6
Ztráty celkem včetně nerealizovaného objemu z tržní produkce	4,4	6,4	6,9	5,7	4,5
Vývoz	2,3	1,4	1,9	4,5	7,0
Celkové užití	70,9	68,0	65,3	71,2	72,9

Pramen: ČSÚ, GŘC, ZUČM

Poznámka: marketingový rok od 1. 9. do 31. 8.

Bilance produkce a užití hlávkového zelí v ČR (tis. t)

Ukazatel	2001/02	2002/03	2003/04	2004/05	2005/06
Domácí produkce celkem	104,0	87,2	90,0	80,6	59,3
z toho: tržní produkce	82,9	71,8	78,4	73,3	55,7
samozásobení	21,1	15,4	11,6	7,3	3,6
Dovoz	10,2	15,3	16,2	18,2	22,8
Celková nabídka	114,2	102,5	106,2	98,8	82,1
Dodávky na trh a zprac. průmyslu	80,2	79,1	87,5	75,3	71,1
Samozásobení	19,0	13,9	10,7	6,7	3,2
Ztráty celkem včetně nerealizovaného objemu z tržní produkce	14,5	8,7	7,8	13,4	3,9
Vývoz	0,5	0,8	0,2	3,4	3,9
Celkové užití	114,2	102,5	106,2	98,8	82,1

Pramen: ČSÚ, GŘC, ZUČM

Poznámka: marketingový rok od 1. 9. do 31. 8.

PŘÍLOHY

Příloha č. I

Průměrné ceny zemědělských výrobců a průměrné spotřebitelské ceny

Průměrné ceny zemědělských výrobců podle jednotlivých měsíců v Kč/t

Cibule							
Měsíc	2000	2001	2002	2003	2004	2005	2006
Leden	4 384	4 450	5 465	4 835	7 589	3 221	4 654
Únor	4 177	4 518	5 725	5 229	7 767	3 494	4 551
Březen	4 163	4 385	5 925	5 554	8 022	2 463	4 572
Duben	3 851	4 908	6 425	5 111	8 050	2 489	4 315
Květen	3 550	5 357	6 100	5 800	7 750	2 535	5 403
Červen	.	7 000	7 333	-	5 833	.	.
Červenec	6 560	6 838	8 000	7 399	8 600	.	.
Srpen	6 362	6 355	6 990	6 942	5 207	5 440	8 083
Září	6 195	6 143	5 915	6 239	4 386	4 520	7 697
Říjen	5 585	5 629	5 350	6 433	3 853	4 444	7 229
Listopad	4 975	5 406	4 850	6 899	3 418	4 166	.
Prosinec	4 643	5 208	4 791	6 907	3 226	4 475	.
Průměr za rok	5 308	5 023	5 899	5 655	7 024	3 119	5 173

Pramen: ČSÚ

Poznámka: průměrnou cenu ČSÚ neuvádí pro nedostatečný počet respondentů

Průměrné spotřebitelské ceny podle jednotlivých měsíců v Kč/kg

Cibule							
Měsíc	2000	2001	2002	2003	2004	2005	2006
Leden	9,79	9,35	12,04	10,61	14,98	6,62	9,09
Únor	9,82	9,52	13,12	10,80	15,77	6,23	9,27
Březen	9,60	9,50	13,53	11,46	15,79	5,83	9,76
Duben	9,57	9,62	15,30	12,77	16,34	5,76	11,10
Květen	9,52	14,50	17,98	17,22	16,44	5,84	12,49
Červen	11,12	16,22	19,47	17,59	16,21	7,39	13,92
Červenec	12,29	14,62	16,98	17,13	13,21	10,58	15,04
Srpen	13,07	13,49	15,40	14,20	10,89	10,32	13,57
Září	12,09	12,06	12,35	12,47	9,59	9,83	13,59
Říjen	10,72	11,51	10,84	12,65	8,46	9,21	13,25
Listopad	10,25	11,35	10,19	13,54	7,52	8,95	.
Prosinec	9,98	11,22	10,17	14,40	7,05	8,91	.
Průměr za rok	10,65	11,91	13,95	13,74	12,69	7,95	12,10

Pramen: ČSÚ

Průměrné ceny zemědělských výrobců podle jednotlivých měsíců v Kč/t

Květák*							
Měsíc	2000	2001	2002	2003	2004	2005	2006
Květen
Červen	14 357	17 205	10 508	12 467	12 050	13 463	13 757
Červenec	11 456	11 613	8 717	9 857	7 481	10 590	10 763
Srpen	10 166	10 763	9 121	8 918	7 548	11 289	13 326
Září	10 966	13 794	12 071	9 481	6 621	9 306	11 616
Říjen	11 123	12 544	12 418	12 226	8 174	9 669	9 749
Listopad	10 997	11 732	12 671	12 317	8 093	10 633	.
Prosinec	11 587	.	12 167	12 140	.	.	.
Průměr za rok	11 705	15 546	10 523	11 661	10 490	12 386	12 985

Pramen: ČSÚ

Poznámka: * 1 ks = 1 kg, průměrnou cenu ČSÚ neuvádí pro nedostatečný počet respondentů

Průměrné spotřebitelské ceny podle jednotlivých měsíců v Kč/kg

Květák*							
Měsíc	2000	2001	2002	2003	2004	2005	2006
Leden	37,00	36,32	46,31	37,34	35,76	36,84	44,68
Únor	36,98	36,19	36,26	38,97	31,09	37,37	42,89
Březen	33,19	40,30	38,25	41,31	34,05	43,68	36,05
Duben	34,73	38,51	34,37	40,34	30,59	30,37	33,25
Květen	36,29	37,02	41,69	37,39	34,43	36,91	30,42
Červen	27,79	30,86	23,55	22,54	24,81	23,94	29,84
Červenec	18,54	21,30	18,08	18,10	13,94	24,64	16,47
Srpen	20,48	21,04	22,01	18,28	12,71	21,66	26,53
Září	18,64	24,95	24,61	20,10	13,36	17,00	23,17
Říjen	21,94	25,89	23,74	23,72	14,79	16,19	15,73
Listopad	23,31	24,51	25,74	25,72	18,91	28,51	
Prosinec	31,01	41,45	30,03	23,17	34,92	34,06	
Průměr za rok	28,33	31,53	30,39	28,92	24,95	29,26	29,90

Pramen: ČSÚ

Poznámka: * 1 ks = 1 kg

Průměrné ceny zemědělských výrobců podle jednotlivých měsíců v Kč/t

Mrkev							
Měsíc	2000	2001	2002	2003	2004	2005	2006
Leden	4 407	5 586	6 213	5 204	6 314	4 267	7 225
Únor	4 250	6 228	7 490	6 516	6 804	5 133	6 917
Březen	3 997	6 433	7 117	5 768	6 320	.	.
Duben	4 629	6 580	8 249	6 304	6 025	.	.
Květen	4 146	.	7 872
Červen	.	.	.	4 733	.	.	.
Červenec	6 975	12 837	7 772	7 280	.	.	.
Srpen	6 140	6 525	5 691	6 571	6 855	6 900	6 950
Září	5 590	5 860	5 232	5 707	4 611	5 500	5 425
Říjen	5 103	4 388	5 112	5 880	4 192	5 588	4 680
Listopad	5 382	4 396	4 841	5 967	3 894	4 417	
Prosinec	5 248	4 848	5 040	6 383	3 530	5 589	
Průměr za rok	4 744	5 720	6 416	5 990	5 618	5 306	6 485

Pramen: ČSÚ

Poznámka: průměrnou cenu ČSÚ neuvádí pro nedostatečný počet respondentů

Průměrné spotřebitelské ceny podle jednotlivých měsíců v Kč/kg

Mrkev							
Měsíc	2000	2001	2002	2003	2004	2005	2006
Leden	12,30	14,75	18,02	14,93	15,35	8,87	12,03
Únor	13,11	16,30	21,02	16,23	16,23	9,09	14,87
Březen	12,78	17,00	21,39	16,25	15,90	9,91	16,48
Duben	12,59	18,58	21,66	16,18	15,21	13,33	17,83
Květen	12,94	24,81	22,29	17,75	13,85	15,61	18,42
Červen	14,04	31,71	20,96	19,20	12,68	22,72	18,34
Červenec	14,88	27,36	15,27	17,15	12,26	18,59	15,98
Srpen	13,58	16,98	12,52	13,88	10,43	14,08	13,00
Září	12,16	13,24	12,01	12,89	9,68	12,22	11,70
Říjen	11,69	11,66	11,28	12,60	9,10	10,83	11,10
Listopad	11,79	11,32	11,62	13,63	8,70	10,73	
Prosinec	12,15	12,48	12,70	14,82	8,86	10,96	
Průměr za rok	12,83	18,02	16,73	15,46	12,35	13,08	14,98

Pramen: ČSÚ

Průměrné ceny zemědělských výrobců podle jednotlivých měsíců v Kč/t

Okurky salátové							
Měsíc	2000	2001	2002	2003	2004	2005	2006
Květen	23 515	23 876	17 267	.	23 000	22 674	.
Červen	18 867	19 686	13 621	12 333	16 428	14 893	16 529
Červenec	12 943	14 196	10 026	10 312	12 396	11 973	12 484
Srpen	9 335	10 192	7 973	10 456	9 787	11 139	11 578
Září	11 384	14 121	14 266	12 420	14 804	11 571	14 145
Říjen	.	.	19 477	18 209	16 973	15 163	15 807
Listopad	16 108	.
Prosinec
Průměr za rok	21 353	20 097	14 689	15 446	18 474	17 740	16 527

Pramen: ČSÚ

Poznámka: průměrnou cenu ČSÚ neuvádí pro nedostatečný počet respondentů

Průměrné spotřebitelské ceny podle jednotlivých měsíců v Kč/kg

Okurky salátové							
Měsíc	2000	2001	2002	2003	2004	2005	2006
Leden	59,42	57,44	94,04	42,99	58,93	39,51	62,07
Únor	73,41	41,08	80,76	58,92	50,02	64,90	69,81
Březen	41,29	37,90	53,21	54,38	43,29	64,33	43,76
Duben	41,29	46,79	38,93	43,86	43,62	39,14	33,11
Květen	35,66	33,17	29,99	33,34	37,44	40,59	31,07
Červen	25,40	26,92	24,41	28,63	28,50	29,02	28,85
Červenec	24,23	25,55	16,08	22,63	25,84	26,42	26,45
Srpen	20,76	20,89	15,21	19,10	24,24	20,90	22,11
Září	26,29	27,78	27,83	29,81	22,46	22,32	27,28
Říjen	33,96	37,05	30,60	27,63	35,87	25,72	29,59
Listopad	37,30	35,09	34,77	43,88	34,86	26,21	.
Prosinec	36,98	64,04	39,01	53,75	29,49	35,66	.
Průměr za rok	38,00	37,81	40,40	38,24	36,21	36,22	37,41

Pramen: ČSÚ

Průměrné ceny zemědělských výrobců podle jednotlivých měsíců v Kč/t

Paprika zeleninová							
Měsíc	2000	2001	2002	2003	2004	2005	2006
Červen	45 887
Červenec	32 579	36 497	25 457	16 667	.	21 750	23 667
Srpen	16 921	25 178	20 035	14 375	16 672	15 182	19 403
Září	16 830	20 957	16 083	13 723	14 613	11 645	14 999
Říjen	13 652	22 152	16 314	12 492	13 948	11 482	14 036
Listopad	20 219	29 576	.	15 092	.	.	.
Prosinec	.	25 993
Průměr za rok	27 290	23 075	17 922	14 583	16 303	13 480	16 846

Pramen: ČSÚ

Poznámka: průměrnou cenu ČSÚ neuvádí pro nedostatečný počet respondentů

Průměrné spotřebitelské ceny podle jednotlivých měsíců v Kč/kg

Paprika zeleninová							
Měsíc	2000	2001	2002	2003	2004	2005	2006
Leden	71,85	84,64	84,94	67,37	87,23	77,52	58,42
Únor	71,93	72,23	78,90	68,83	88,86	83,31	63,63
Březen	68,68	74,26	74,39	74,91	91,77	80,36	64,82
Duben	72,62	83,94	76,14	89,95	95,01	72,36	66,67
Květen	73,86	90,94	67,64	85,61	88,96	70,06	72,67
Červen	62,75	74,43	61,31	84,20	81,14	67,20	64,97
Červenec	51,55	58,41	55,34	62,93	62,06	44,84	58,64
Srpen	43,06	50,98	42,08	42,34	45,64	40,03	48,90
Září	32,80	42,26	41,60	45,69	41,50	39,56	48,05
Říjen	37,59	49,29	44,93	47,96	41,90	42,36	45,53
Listopad	49,63	50,37	44,24	52,55	51,45	40,76	
Prosinec	76,41	61,29	54,19	68,95	66,50	49,12	
Průměr za rok	59,39	66,09	60,47	65,94	70,17	58,96	59,23

Pramen: ČSÚ

Průměrné ceny zemědělských výrobců podle jednotlivých měsíců v Kč/t

Rajčata konzumní							
Měsíc	2000	2001	2002	2003	2004	2005	2006
Květen	32 834	31 054
Červen	28 232	26 052	22 325	26 890	17 250	25 667	19 667
Červenec	24 976	21 902	19 743	18 660	14 833	19 400	21 000
Srpen	18 285	18 342	13 702	12 741	12 833	17 328	19 600
Září	14 682	18 291	14 612	16 077	13 497	14 833	18 815
Říjen	21 204	20 290	18 110	18 195	15 257	20 869	20 598
Listopad	24 413	23 050	19 375	18 965	18 542	19 449	
Prosinec	30 566	20 542	.	.	18 749	15 667	
Průměr za rok	21 785	23 125	19 390	21 836	16 169	21 748	19 698

Pramen: ČSÚ

Poznámka: průměrnou cenu ČSÚ neuvádí pro nedostatečný počet respondentů

Průměrné spotřebitelské ceny podle jednotlivých měsíců v Kč/kg

Rajčata konzumní							
Měsíc	2000	2001	2002	2003	2004	2005	2006
Leden	38,93	46,68	48,83	33,86	40,21	48,36	35,82
Únor	46,24	35,90	44,13	38,21	35,03	50,29	35,86
Březen	44,74	40,24	70,23	40,38	38,39	46,64	36,02
Duben	60,73	35,53	55,09	44,98	36,89	38,59	37,84
Květen	40,12	38,11	46,15	36,24	35,54	58,81	48,51
Červen	34,45	35,38	32,42	41,35	30,49	37,57	30,25
Červenec	34,61	34,59	32,05	36,91	27,61	30,86	38,09
Srpen	29,28	30,61	23,05	22,62	22,77	29,97	29,80
Září	28,11	29,59	24,15	28,03	25,54	27,96	34,10
Říjen	38,56	40,33	44,05	39,07	28,81	34,32	33,77
Listopad	48,67	34,13	31,71	37,56	35,62	32,38	
Prosinec	59,92	43,23	43,64	37,60	48,60	31,56	
Průměr za rok	42,03	37,03	41,29	36,40	33,79	38,94	36,00

Pramen: ČSÚ

Průměrné ceny zemědělských výrobců podle jednotlivých měsíců v Kč/t

Zelí hlávkové bílé							
Měsíc	2000	2001	2002	2003	2004	2005	2006
Leden	3 627	2 931	5 030	4 835	3 458	1 947	5 332
Únor	3 868	3 056	7 358	6 156	3 675	1 743	6 717
Březen	4 178	3 213	9 420	6 478	3 277	2 655	6 833
Duben	4 406	4 441	11 633	6 925	3 282	3 915	.
Květen	5 268	6 169	13 568	.	3 108	.	.
Červen	5 440	7 524	6 728	6 320	5 155	7 630	.
Červenec	4 688	5 101	3 918	4 665	4 247	8 128	5 520
Srpen	3 945	4 145	3 270	4 111	2 705	5 933	5 227
Září	3 331	3 342	2 913	3 373	2 248	4 323	3 793
Říjen	2 878	3 008	3 065	3 643	2 257	3 251	3 359
Listopad	2 838	3 217	3 329	3 571	2 296	3 425	
Prosinec	2 852	3 311	3 729	3 394	2 254	4 051	
Průměr za rok	3 596	3 986	5 371	4 658	3 007	4 496	5 526

Pramen: ČSÚ, Poznámka: průměrnou cenu ČSÚ neuvádí pro nedostatečný počet respondentů

Průměrné spotřebitelské ceny podle jednotlivých měsíců v Kč/kg

Zelí hlávkové bílé							
Měsíc	2000	2001	2002	2003	2004	2005	2006
Leden	8,03	7,40	10,14	10,28	8,09	4,77	9,81
Únor	8,51	7,71	14,65	11,66	7,33	4,79	11,26
Březen	8,78	7,76	16,66	11,96	6,91	5,37	12,10
Duben	8,81	8,44	20,90	15,13	6,53	7,31	12,35
Květen	9,64	15,14	26,06	19,02	6,38	7,90	13,06
Červen	10,80	19,59	21,08	16,10	7,56	11,79	14,01
Červenec	10,21	14,21	11,16	10,96	7,75	14,06	11,20
Srpen	9,20	10,22	8,06	8,79	6,44	12,69	10,06
Září	8,42	8,63	7,89	7,71	5,59	9,20	8,42
Říjen	7,17	7,50	7,34	7,86	4,95	7,61	7,68
Listopad	7,03	7,47	7,98	7,63	4,72	7,62	
Prosinec	7,13	8,09	8,81	8,04	4,74	8,74	
Průměr za rok	8,64	10,18	13,39	11,26	6,42	8,49	10,99

Pramen: ČSÚ

Příloha č. 2**Zahraniční obchod ČR se zpracovanou zeleninou****Dovoz zeleniny konzervované, vařené, zmrazené (skup. 0710, 2004)**

Druh zeleniny	2003		2004		2005		2006*	
	tuny	tis. Kč	tuny	tis. Kč	tuny	tis. Kč	tuny	tis. Kč
CELKEM	27 335	146 467	30 520	173 364	38 101	191 669	38 333	143 900
Z toho:								
fazole	1 279	19 124	1 368	20 017	2 158	30 186	1 787	26 922
hrách	1 397	22 219	1 778	25 212	1 770	28 817	1 951	34 289
chřest	21	2 412	50	3 549	31	2 668	39	2 324
kukuřice cukrová	2 473	56 081	2 212	47 734	2 393	50 073	2 088	44 378
luštěniny ostatní	32	676	118	1 591	594	5 865	339	3 467
paprika	1 231	22 677	1 307	25 041	1 529	29 853	881	21 047
rajčata	430	4 969	409	4 778	402	5 473	280	3 707
špenát	2 657	32 884	2 793	40 513	3 436	46 963	2 880	42 992
zelí kysané, kapary, aj.	239	2 556	1 256	14 145	2 637	31 398	1 932	23 881
zelenina ostatní	14 545	221 894	13 824	191 048	15 367	199 399	13 312	213 959
zeleninové směsi	3 029	60 794	5 401	99 719	7 823	160 342	1 917	41 186

Pramen: Celní statistika, Poznámka: * údaje za období od 1. 1. – 30. 9. 2006

Dovoz zeleniny prozatímně konzervované SO₂ nebo sířenou vodou, nevhodné v tomto stavu k požívání (skup. 0711)

Druh zeleniny	2003		2004		2005		2006*	
	tuny	tis. Kč	tuny	tis. Kč	tuny	tis. Kč	tuny	tis. Kč
CELKEM	1 241	11 852	869	11 552	828	15 305	709	10 499
Z toho:								
cibule	744	6 072	355	4 829	333	4 234	287	3 117
kukuřice cukrová	4	69	46	918	56	1 315	61	1 026
okurky salátové a nakládačky	97	845	136	1 835	279	6 672	254	4 506
papriky	33	718	13	467	8	311	0,3	20
zelenina ostatní	345	3 807	308	3 246	151	2 680	105	1 807
zeleninové směsi	18	279	11	214	1	65	0,6	21

Pramen: Celní statistika

Poznámka: * údaje za období od 1. 1. – 30. 9. 2006

Dovoz sušené zeleniny (skup. 0712)

Druh zeleniny	2003		2004		2005		2006*	
	tuny	tis. Kč	tuny	tis. Kč	tuny	tis. Kč	tuny	tis. Kč
CELKEM	1 973	127 879	2 481	134 702	2 679	145 292	3 149	113 226
Z toho:								
cibule	421	27 629	716	39 930	701	30 944	552	23 334
kukuřice cukrová	42	800	38	671	3	356	2	265
mrkev	82	4 206	83	3 217	102	4 819	76	2 994
rajčata	125	12 929	91	9 424	119	7 647	68	6 369
zelenina ost. vč. směsí	1 303	82 315	1 554	81 459	1 755	101 525	2 451	80 263

Pramen: Celní statistika

Poznámka: * údaje za období od 1. 1. – 30. 9. 2006

Dovoz zeleniny konzervované v octě nebo v kyselině octové (skup. 2001)

Druh zeleniny	2003		2004		2005		2006*	
	tuny	tis. Kč	tuny	tis. Kč	tuny	tis. Kč	tuny	tis. Kč
CELKEM	8 922	154 041	12 625	119 775	33 903	101 354	5 485	113 847
Z toho:								
cibule	32	1 330	63	1 903	208	3 959	158	2 632
kukuřice cukrová	195	4 353	156	4 557	202	6 600	251	7 352
okurky nakládačky	3 302	44 214	5 333	72 948	8 892	133 130	-	-
paprika, ne lusky	291	6 524	490	12 079	437	9 619	224	7 245
paprika sladká	900	17 412	1 536	28 952	2 001	41 787	1 342	27 535
zelenina ostatní	3 254	66 940	4 954	97 281	22 163	106 258	3 510	78 091

Pramen: Celní statistika

Poznámka: * údaje za období od 1. 1. – 30. 9. 2006

Dovoz ostatních výrobků ze zeleniny

Druh výrobku	2003		2004		2005		2006*	
	tuny	tis. Kč	tuny	tis. Kč	tuny	tis. Kč	tuny	tis. Kč
Rajčata konzervovaná ne v octě (skup. 2002)	11 380	220 318	13 741	247 460	18 278	240 651	10 086	174 637
Štáva z rajských jablek (skup. 2009 50)	1 144	13 175	985	12 549	1 229	14 727	934	10 082
Kečupy a jiné omáčky z rajčat (skup. 2103 20)	2 658	65 915	4 246	111 853	5 530	135 452	6 465	142 873
Kukuřice konzervovaná, ne v alkoholu, neslazená (pol. 2008 9985)	547	33 811	520	31 871	590	33 660	457	23 391

Pramen: Celní statistika

Poznámka: * údaje za období od 1. 1. – 30. 9. 2006

Dovoz zeleniny konzervované jinak než v octě nebo v kyselině octové, nezmrazené (skup. 2005)

Druh zeleniny	2003		2004		2005		2006*	
	tuny	tis. Kč	tuny	tis. Kč	tuny	tis. Kč	tuny	tis. Kč
CELKEM	16 832	290 594	22 743	364 048	24 395	347 724	18 481	299 535
Z toho:								
zelenina homogenizovaná	61	3 437	100	5 247	58	3 369	97	5 768
zelí kysané	5 551	36 841	7 418	52 970	7 506	64 187	6 760	69 418
hrách	1 975	34 112	3 032	51 879	4 617	42 341	1 662	27 920
fazole vyloupané	3 600	52 183	4 270	65 416	4 460	60 584	3 571	48 381
fazole ostatní	518	9 020	720	11 887	678	11 364	391	7 006
chřest	347	10 378	283	7 676	161	4 658	112	4 307
kukuřice cukrová	2 295	64 578	3 278	75 663	2 899	63 709	2 506	55 977
artyčoky	76	5 271	87	6 142	84	5 234	57	3 813
mrkev	48	1 123	178	2 772	283	3 669	232	3 005
zeleninové směsi	707	20 447	1 077	29 431	1 535	35 321	1 048	24 261
ostatní zelenina	1 640	51 869	2 244	52 307	2 020	50 418	2 018	47 302

Pramen: Celní statistika

Poznámka: * údaje za období od 1. 1. – 30. 9. 2006

VÝVOZ

Vývoz zeleniny konzervované, vařené, zmrazené (skup. 0710, 2004)

Druh zeleniny	2003		2004		2005		2006*	
	tuny	tis. Kč	tuny	tis. Kč	tuny	tis. Kč	tuny	tis. Kč
CELKEM	2 275	49 519	9 429	84 125	7 677	129 944	12 402	325 603
Z toho:								
fazole	48	1 117	102	2 126	129	2 673	239	5 403
hrách	200	4 289	684	7 441	1 414	22 879	766	14 022
kukuřice cukrová	186	3 858	3 220	10 504	1 339	19 661	792	13 553
paprika	260	5 525	345	7 139	265	4 895	50	1 953
špenát	315	4 686	1 454	7 677	1 278	14 607	1 275	15 189
zelí kysané, kapary aj.	1	11	-	-	3	31	20	273
zelenina ostatní	377	8 853	732	15 990	779	15 300	1 069	24 411
zeleninové směsi	879	21 050	2 885	32 966	2 433	49 201	274	5 120

Pramen: Celní statistika

Poznámka: * údaje za období od 1. 1. – 30. 9. 2006

Vývoz zeleniny prozatímně konzervované SO₂ nebo sířenou vodou, nevhodné v tomto stavu k požívání (skup. 0711)

Druh zeleniny	2003		2004		2005		2006*	
	tuny	tis. Kč	tuny	tis. Kč	tuny	tis. Kč	tuny	tis. Kč
CELKEM	3	32	18	372	143	2 027	106	1 483
Okurky salátové a nakládačky	0	0	0	0	0	0	-	-
Zelenina ostatní	3	32	17	320	143	2 027	106	1 475

Pramen: Celní statistika

Poznámka: * údaje za období od 1. 1. – 30. 9. 2006

Vývoz sušené zeleniny z ČR (skup. 0712)

Druh zeleniny	2003		2004		2005		2006*	
	tuny	tis. Kč	tuny	tis. Kč	tuny	tis. Kč	tuny	tis. Kč
CELKEM	1 185	53 259	1 323	70 698	1 039	59 870	775	44 894
Z toho:								
cibule	16	1 145	43	1 959	54	3 929	52	3 181
mrkev	8	440	2	114	13	877	6	494
rajčata	5	113	1	38	0,3	46	5	63
zelenina ost. včetně směsí	1 124	51 148	1 273	68 241	971	54 901	681	41 016

Pramen: Celní statistika, Poznámka: * údaje za období od 1. 1. – 30. 9. 2006

Vývoz zeleniny konzervované v octě nebo v kyselině octové z ČR (skup. 2001)

Druh zeleniny	2003		2004		2005		2006*	
	tuny	tis. Kč	tuny	tis. Kč	tuny	tis. Kč	tuny	tis. Kč
CELKEM	4 203	81 827	8 467	81 085	6 873	124 021	2 722	94 431
Z toho:								
cibule	52	1 078	43	926	78	1 578	74	1 597
kukuřice cukrová	80	2 461	109	3 487	75	2 503	59	1 775
okurky nakládačky	1 599	26 815	5 350	36 558	3 707	59 861	-	-
paprika, ne lusky	176	4 081	151	2 908	260	6 296	282	7 641
paprika sladká	543	10 535	374	7 571	637	13 198	390	8 010
zelenina ost.	1 513	32 987	2 440	29 635	2 116	40 585	1 916	35 362

Pramen: Celní statistika, Poznámka: * údaje za období od 1. 1. – 30. 9. 2006

Vývoz ostatních výrobků ze zeleniny

Druh výrobku	2003		2004		2005		2006*	
	tuny	tis. Kč	tuny	tis. Kč	tuny	tis. Kč	tuny	tis. Kč
Rajčata konzervovaná ne v octě (skup. 2002)	701	17 585	2 435	38 809	4 653	81 323	2 748	49 870
Štáva z rajských jablek (skup. 2009 50)	71	813	369	2 566	144	1 311	127	886
Kečupy a jiné omáčky z rajčat (skup. 2103 20)	8 843	224 954	10 005	224 587	12 775	258 594	9 125	186 565
Kukuřice konzervovaná, ne v alkoholu, neslazená (pol. 2008 9985)	85	9 959	247	21 907	322	19 885	370	21 022

Pramen: Celní statistika, Poznámka: * údaje za období od 1. 1. – 30. 9. 2006

Vývoz zeleniny konzervované jinak než v octě nebo v kyselině octové, nezmrazené z ČR (skup. 2005)

Druh zeleniny	2003		2004		2005		2006*	
	tuny	tis. Kč	tuny	tis. Kč	tuny	tis. Kč	tuny	tis. Kč
CELKEM	1 414	40 427	2 484	62 835	3 935	99 675	2 554	53 765
Z toho:								
zelenina homogeniz.	84	3 034	65	2 551	266	11 416	210	8 497
zelí kysané	112	1 043	276	3 297	892	10 277	738	11 197
hrách	304	5 913	416	7 859	803	26 375	554	9 360
fazole vyloupané	81	1 643	353	6 220	471	9 920	347	6 754
fazole ostatní	110	2 447	41	840	69	1 531	61	1 531
kukuřice cukrová	79	2 521	138	3 391	180	4 755	98	2 901
zeleninové směsi	390	14 768	758	24 842	773	22 284	208	4 962
ostatní zelenina	230	8 097	389	12 299	402	10 371	297	7 016

Pramen: Celní statistika, Poznámka: * údaje za období od 1. 1. – 30. 9. 2006

Příloha č. 3

Důležité kontakty

Český statistický úřad

Na padesátém 81
100 82 Praha 10 – Strašnice
telefon: 274 051 111 (ústředna)
274 052 304, 274 052 648 (oddělení informačních služeb)
<http://www.czso.cz>

Generální ředitelství cel

Budějovická 7
140 96 Praha 4
telefon: 261 331 111
<http://www.cs.mfcr.cz>

Ministerstvo zemědělství ČR

Těšnov 17
117 05 Praha I
telefon: 221 811 111
<http://www.mze.cz>

Zelinářská unie Čech a Moravy

Krapkova 3
779 00 Olomouc
telefon: 585 413 619
<http://zelinarska-unie.cz>

Státní zemědělská a potravinářská inspekce, ústřední inspektorát (SZPI)

Květná 15
603 00 Brno
telefon: 543 540 111
<http://www.szpi.gov.cz>

Státní zemědělský intervenční fond

Ve Smečkách 33
110 00 Praha I
telefon: 222 871 556
<http://www.szif.cz>

Státní rostlinolékařská správa

Těšnov 17
117 05 Praha I
telefon: 221 812 686
<http://www.srs.cz>

Ústřední kontrolní a zkušební ústav zemědělský

Hroznová 2
656 06 Brno
telefon: 543 548 111
<http://www.ukzuz.cz>

Výzkumný ústav zemědělské ekonomiky

Mánesova 75
120 58 Praha 8
telefon: 222 000 111
<http://www.vuze.cz>