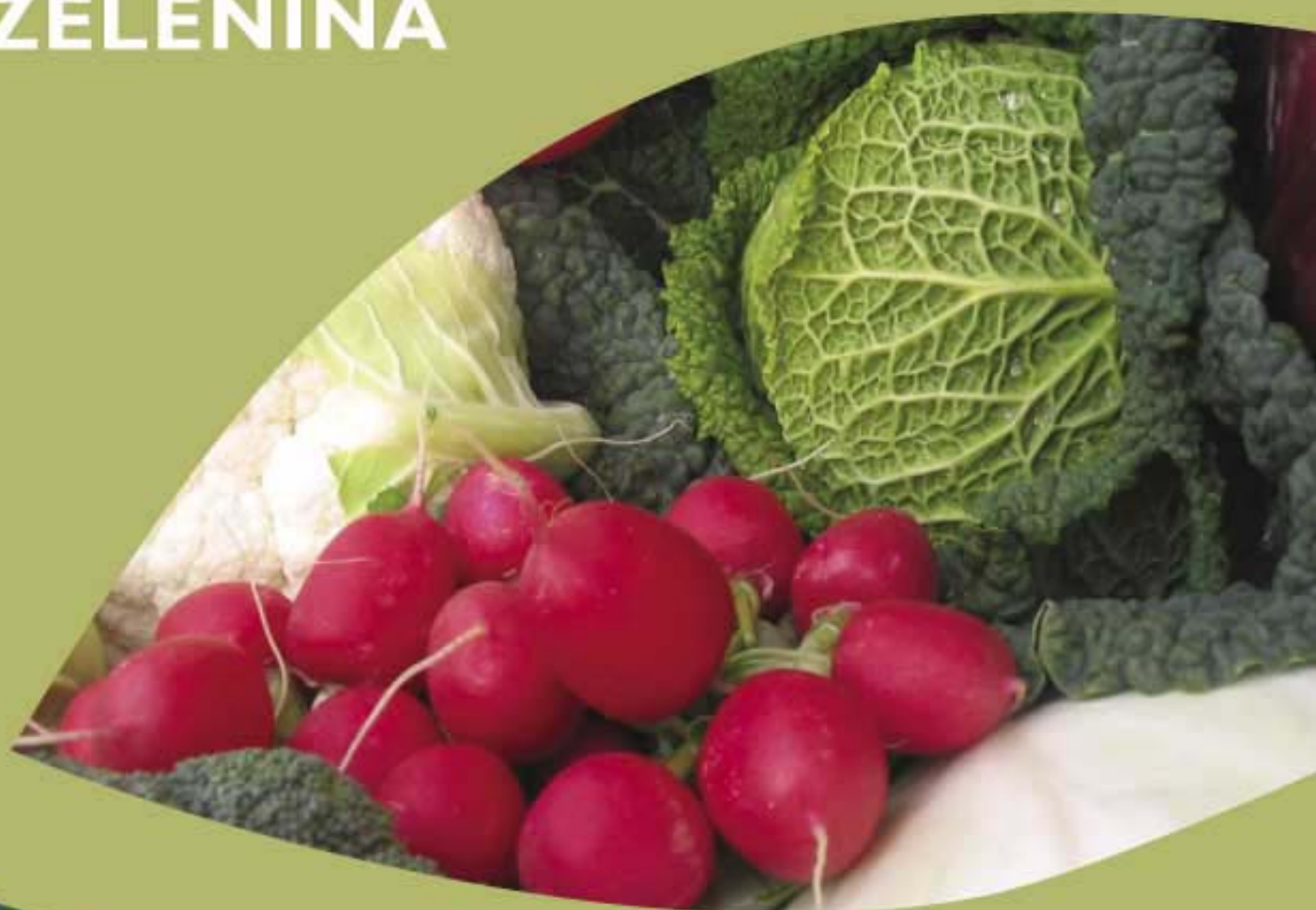




MINISTERSTVO ZEMĚDĚLSTVÍ

SITUAČNÍ A VÝHLEDOVÁ ZPRÁVA ZELENINA



PROSINEC
2008



MINISTERSTVO ZEMĚDĚLSTVÍ

ZDROJE INFORMACÍ, ZPRACOVATELÉ PODKLADŮ:

Český hydrometeorologický ústav, Praha
Český statistický úřad, Praha
Generální ředitelství cel, Praha
Ministerstvo financí, Praha
Ministerstvo zemědělství, Praha
Státní zemědělský intervenční fond, Praha
Státní zemědělská a potravinářská inspekce, Brno
Zelinařská unie Čech a Moravy, Olomouc
Ústav zemědělské ekonomiky a informací, Praha
Zájmové sdružení právnických osob
konzervářsko-lihovarského průmyslu, Praha
Fruit and Vegetable Markets, London
Rynek owoców i warzyw, Polsko
Situačná a výhledová správa, VÚEPP Bratislava

Odbor rostlinných komodit MZe

Autorka:

Bc. Irena Buchtová MZe

Ředitelka odboru:

Ing. Eva Divišová MZe

*Autorka touto cestou děkuje za spolupráci všem uvedeným organizacím
a jejich odborným pracovníkům.*

Situační a výhledové zprávy jsou k dispozici na síti Internet na adrese: <http://www.mze.cz>

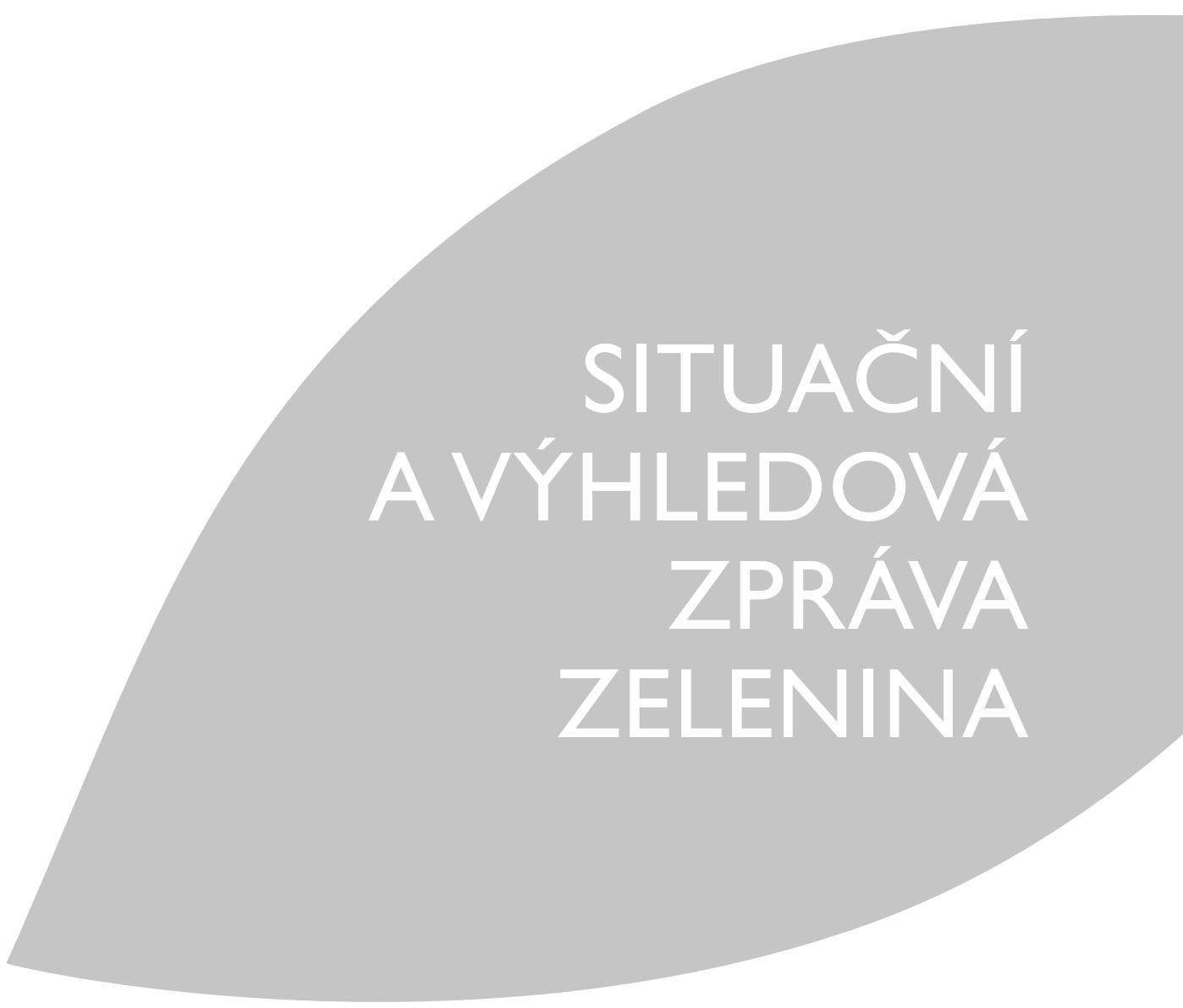
Vydalo Ministerstvo zemědělství České republiky

Těšnov 17, 117 05 Praha I

internet: www.mze.cz, e-mail: info@mze.cz

ISBN 978-80-7084-706-0, ISSN 1211-7692, MK ČR E 11003

Tisk a distribuce TYPO – J. Jehlička, Třebichovice 9, 237 06 p. Libušín, e-mail: typo.jj@volny.cz



SITUAČNÍ
A VÝHLEDOVÁ
ZPRÁVA
ZELENINA



PROSINEC 2008

OBSAH

Úvod	3
Souhrn	3
Zásahy státu a opatření EU u komodity zelenina	4
Světový a evropský trh	25
Pěstování zeleniny v ČR	32
Skladovací kapacity v zelinářství ČR	41
Zpracovatelský průmysl v ČR	42
Spotřeba zeleniny v ČR	46
Cenový vývoj zeleniny v ČR	48
Zahraniční obchod se zeleninou v ČR	49
Přehledy o užití zeleniny	52
Přílohy: - č. 1 - Průměrné ceny zemědělských výrobců a průměrné spotřebitelské ceny zeleniny ...	53
- č. 2 - Přehledy zahraničního obchodu ČR se zpracovanou zeleninou	58
- č. 3 - Porovnání finančního vyjádření produkce zeleniny v ČR	62
- č. 4 - Důležité kontakty	63

ÚVOD

Cílem této Situační a výhledové zprávy je informovat o situaci v sektoru zelenina, dále o změnách a základních pravidlech, týkajících se společné organizace trhu u komodity zelenina.

Předkládaná zpráva navazuje na Situační a výhledovou zprávu, která byla vydaná v prosinci roku 2007. Použité informace jsou zpracovány podle dostupných informací k měsíci říjnu 2008, není-li uvedeno jinak.

Situační a výhledové zprávy jsou pro všechny podnikatelské subjekty k dispozici na územních pracovištích Zemědělských agentur MZe ČR, na pracovištích Agrární komory a v budově Ministerstva zemědělství. Dále je rovněž k dispozici na internetové adrese: <http://www.mze.cz/>, navigace – zemědělská výroba, publikace.

SOUHRN

Počasí v Evropě se během roku 2007 vyznačovalo extrémními výkyvy. Zima byla velmi mírná s malým počtem dní se sněhovou pokrývkou a teplotně nadprůměrná. Nedostatek dešťových srážek v jarním období působil značné problémy již při přípravě půdy. Velmi nepříznivý vliv na výnosy i kvalitu mnoha druhů zeleniny mělo dlouhé období sucha a vysoké teploty. Letní měsíce s tropickými teplotami znamenaly pokles výnosů i tam, kde byly plochy pod závlahou.

Celková sklizeň zeleniny v ČR v roce 2007 meziročně klesla o 3,3 % na 282 tis. t, přičemž největší snížení nastalo u sklizně salátových okurek, rajčat, květáku a cibule. Sklizeňová plocha zeleniny se oproti předchozímu roku zvýšila o 158 ha na celkových 16 564 ha.

Klimatické podmínky v roce 2008 nebyly pro pěstitele zeleniny příliš příznivé. Po velmi mírné zimě nastoupilo brzo jaro, což umožnilo prakticky všem zelinářům založit včas porosty zeleniny. Průběh vegetace byl však u některých druhů zelenin negativně poznamenán velmi teplým počasím a nedostatkem vláhy, které na přelomu července a srpna vystřídaly vydatné deště následované opět obdobím sucha. Tento průběh počasí způsoboval velikostně nevyrovnaný vývoj porostů, přisychání zeleniny, zpomalení růstu plodin apod. Vlivem teplé a suché zimy došlo k mimořádnému výskytu škůdců (především třásněnek, mšic, dřepčků, blýskáčků).

Ceny zemědělských výrobců zeleniny byly v roce 2007 výrazně nižší než v roce 2006 u většiny sledovaných druhů zeleniny. K největšímu poklesu došlo u špenátu, salátu, póru, hlávkového zelí, na druhé straně CZV vzrostly výrazně u cibule, česneku a okurek. Průměrné spotřebitelské ceny zeleniny se v roce 2007 pohybovaly ve vyšších cenových relacích než v roce předchozím. Ze sledovaných druhů výrazně vzrostla cena cibule, papriky a rajčat.

Průměrné CZV za období leden – říjen 2008 nedosahují výše cen roku 2007 prakticky u všech sledovaných druhů. Největší pokles vykazují zejména u hlávkového zelí, květáku, cibule, mrkve a rajčat.

Trend ve zvyšování dovozu zeleniny se v roce 2007 téměř zastavil. Objem dodávek čerstvé zeleniny dosáhl 515,8 tis. t v celkové hodnotě 7,7 mld. Kč. Ze zemí EU bylo dovezeno 474,0 tis. t čerstvé zeleniny, což představovalo 92 % z celkového objemu. Nejvíce zeleniny pocházelo z Nizozemska, Španělska, Polska, Německa, Itálie a Maďarska.

V roce 2007 pokračoval růst vývozu a reexportu čerstvé zeleniny z ČR, který dosáhl 74,6 tis. t v hodnotě 1,2 mld. Kč. Do zemí EU bylo vyvezeno 74,4 tis. t, tj. 99,7% podíl. Oproti předchozímu roku se zvýšil vývoz zejména melounů, rajčat, mrkve, hlávkového zelí a cibule. Na Slovensko směřovalo 53,9 tis. t zeleniny, do Maďarska 6,4 tis. t a do Německa 5,9 tis. t zeleniny.

ZÁSAHY STÁTU A OPATŘENÍ EU U KOMODITY ZELENINA

Do této kapitoly je zahrnuto:

1. Regulace podnikání a obchodu uvnitř EU
2. Vnější obchodní politika EU
3. Daňová politika
4. Dotační politika
5. Významné změny a právní předpisy vztahující se k sektoru ovoce a zeleniny od roku 2008
 - 5.1. Reforma společné organizace trhu v sektoru ovoce a zeleniny
 - 5.2. Společná organizace zemědělských trhů
 - 5.3. Důležitá rozhodnutí orgánů EU
6. Státní zemědělský intervenční fond – opatření v rámci SOT
7. Právní předpisy ČR vztahující se ke komoditě zelenina
8. Kontrola jakosti zeleniny a zeleninových výrobků

1. Regulace podnikání a obchodu uvnitř EU

V rámci Evropské unie, jejímž členem se od 1. 5. 2004 stala i Česká republika, nejsou pro pohyb zboží stanovena žádná cla ani kvóty. Pro dovozy zboží ze zemí, které nejsou součástí ES, platí společný celní sazebník.

Vzhledem k neexistenci hraničních kontrol a celního řízení mezi státy EU vznikla povinnost evidovat daňové a statistické údaje. Nesplnění této povinnosti je sankcionováno. Statistikou vnitřního obchodu se zabývá systém **INTRASTAT** (informace na www.czso.cz).

Povinnost vykazovat data pro Intrastat v ČR se týká osob **registrovaných nebo identifikovaných v ČR k DPH**. Zpravodajskými jednotkami se tak stávají i právnické osoby, jako např. veřejnoprávní instituce, státní orgány, orgány samosprávy apod., které jsou podle zákona o DPH osobami identifikovanými k dani. Povinnost vykazovat data však nevzniká osobě, která není v ČR registrována k DPH a nemá tak povinnost podávat přiznání k DPH.

Povinnost vykazovat data vzniká také zpravodajským jednotkám, které jsou osobami registrovanými k DPH v jiném členském státě a v ČR nemají své sídlo, místo podnikání nebo provozovnu nebo i zahraniční osoby s daňovou povinností k DPH v ČR, pokud se registrovaly k DPH a DIČ jim přidělil Finanční úřad pro Prahu I.

Vykazovat data pro Intrastat jsou povinny osoby, jejichž hodnota zboží přesáhne v období jednoho kalendářního roku osvobozující hodnotový práh 2 mil. Kč při přijetí zboží z jiné členské země EU a 4 mil. Kč při odeslání zboží do jiné země EU.

Od 1. 1. 2009 dochází k významným změnám ve vykazování zboží sledovaném v Intrastatu. Mění se mimo jiné limit hodnoty zboží odeslaného nebo přijatého z jiného členského státu od počátku roku 2009. **Práh pro vykazování v roce 2009 bude činit 8 mil. Kč** fakturované hodnoty **zboží odeslaného** do jiného členského státu EU i **přijatého** z jiné členské země EU, přičemž zpravodajská jednotka, která překročila osvobozující práh v roce 2008 (tj. 2 nebo 4 mil. Kč), musí vykazovat údaje do Intrastatu nejméně do konce roku 2009.

Další významnou změnou je **povinné uvádění údaje o vlastní hmotnosti** do výkazů Intrastat i pro ty podpoložky kombinované nomenklatury, kterým je v celním sazebníku přiřazen kód doplňkové měrné jednotky.

Základní nařízení Evropské unie

Nařízení Evropského parlamentu a Rady (ES) č. 638/2004, o statistice Společenství obchodu se zbožím mezi členskými státy a o zrušení nařízení Rady (EHS) č. 3330/91.

Nařízení Komise (ES) č. 1982/2004, kterým se provádí nařízení Evropského parlamentu a Rady (ES) č. 638/2004, o statistice Společenství obchodu se zbožím mezi členskými státy a o zrušení nařízení Komise (ES) č. 1901/2000 a (EHS) č. 3590/92.

Nařízení Komise (ES) č. 1915/2005, kterým se mění nařízení (ES) č. 1982/2004, pokud jde o zjednodušení zaznamenávání množství a údajů o zvláštních pohybech zboží.

Nařízení Rady (EHS) č. 2658/87, o celní a statistické nomenklatuře a o společném celním sazebníku, ve znění pozdějších předpisů.

Příloha I pro výkazy za rok 2008 = v NK (ES) č. 1214/2007, kterým se mění příloha I NR (EHS) č. 2658/87, o celní a statistické nomenklatuře a o společném celním sazebníku;

- a) Nařízení Komise (ES) č. 1833/2006 o klasifikaci zemí a území pro statistiku zahraničního obchodu Společenství a statistiku obchodu mezi členskými státy.
- b) Nařízení Rady (EHS) č. 2913/92, kterým se vydává celní kodex Společenství, ve znění pozdějších předpisů.
- c) Nařízení Komise (EHS) č. 2454/93, kterým se provádí NR (EHS) č. 2913/92, kterým se vydává celní kodex Společenství, v platném znění.
- d) Směrnice Rady 2006/112/ES, o společném systému daně z přidané hodnoty.

Základní právní předpisy České republiky související s obchodem

- Zákon č. 13/1993 Sb., celní zákon, ve znění pozdějších předpisů,
- Zákon č. 185/2004 Sb., o Celní správě ČR,
- Vyhláška č. 393/2008 Sb., která mění vyhlášku č. 201/2005 Sb., o statistice vyváženého a dováženého zboží a způsobu sdělování údajů o obchodu mezi ČR a ostatními členskými státy ES, ve znění vyhlášky č. 563/2006 Sb.,
- Zákon č. 235/2004 Sb., o dani z přidané hodnoty, ve znění pozdějších předpisů,
- Zákon č. 337/1992 Sb., o správě daní a poplatků, ve znění pozdějších předpisů,
- Zákon č. 513/1991 Sb., obchodní zákoník, ve znění pozdějších předpisů,
- Zákon č. 563/1991 Sb., o účetnictví, ve znění pozdějších předpisů.

2. Vnější obchodní politika EU

EU je celní unií vytvořenou v souladu s pravidly WTO. EU má společný celní kodex a společný celní sazebník.

Pro dovozce je celní sazebník v podobě tzv. **TARIC** (Integrovaný tarif Evropského společenství, vydávaný v souladu s Nařízením Komise EHS č. 2658/87). Distribuce TARICu probíhá v aktuální elektronické podobě na adrese http://europa.eu.int/comm/taxation_customs nebo na adrese www.cs.mfcr.cz a 1x ročně je vydáván v Úředním věstníku EU.

Obchodní vztahy EU se třetími zeměmi charakterizuje velký počet preferenčních dohod, meziregionálních iniciativ a jiných významných ujednání. Existují i samostatná obchodní ujednání o obchodu s některými zemědělskými výrobky. Privilegované jsou vztahy s geograficky a historicky nejbližšími partnery:

s členskými státy Evropského sdružení volného obchodu (ESVO), které zahrnuje Švýcarsko, Norsko, Island a Lichtenštejnsko.

Další významnou oblastí, kde má EU sjednány dohody typu zóny volného obchodu, je **oblast Středomoří** (Maroko, Palestina, Tunisko, Jordánsko, Libanon, Egypt, Alžírsko).

Neméně důležitá z hlediska zemědělských komodit je dohoda o spolupráci se skupinou afrických, karibských a tichomořských rozvojových zemí (**ACP**). Významné jsou rovněž preferenční dohody s Tureckem, Izraelem a Chorvatskem, dále s Běloruskem, Čínou, Chile, **Mercosurem** (Argentina, Brazílie, Paraguay, Uruguay), Arménií, Ázerbájdžánem, Makedonií, Gruzii, Kazachstánem, Kyrgyzstánem, Mexikem, Moldávií, Ruskou federací, Republikou San Marino, JAR, Jižní Koreou, Sýrií, Turkmenistánem, Ukrajinou a Uzbekistánem.

S vyspělými mimoevropskými zeměmi, jako je Austrálie, Kanada, Japonsko, Korejská republika, Hongkong, Tchaj-wan, Nový Zéland, Singapur a USA, probíhá obchod EU na základě smluvních celních sazeb. Na některé vybrané zemědělské výrobky existují komoditní preferenční ujednání.

Pro úplnost je třeba zmínit, že za stanovených podmínek je možné partnerům poskytnout **jednostranné (autonomní) preference**, obvykle v podobě snížení, resp. odstranění celních sazeb. EU této možnosti využívá ve vztahu vůči rozvojovým a nejméně rozvinutým zemím podle Všeobecného systému preferencí, zemím západního Balkánu, 20 zámořským zemím a územím, s nimiž mají Dánsko, Francie, Velká Británie a Nizozemsko zvláštní vztahy.

Druhy zeleniny, na které se při dovozu ze třetích zemí do EU vztahují předepsané vstupní ceny – rok 2008

Kód KN	Popis	Vstupní cena v EUR/100 kg	Celní sazba smluvní v %
0702 00 00	Rajčata čerstvá, chlazená		
	1.1.-31.3.	84,6	8,8*
	1.4.-30.4.	112,6	8,8*
	1.5.-14.5.	72,6	8,8*
	15.5.-31.5.	72,6	14,4*
	1.6.-30.9.	52,6	14,4*
	1.10.-31.10.	62,6	14,4*
	1.11.-20.12. 21.12.-31.12.	62,6 67,6	8,8* 8,8*
0707 00 05	Okurky salátové a nakládačky čerstvé, chlazené		
	1.1.-konec února	67,5	12,8*
	1.3.-30.4.	110,5	12,8*
	1.5.-15.5. - ke zpracování ¹⁾ a ostatní	48,1	12,8*
	1.6.5.-30.9. - ke zpracování ¹⁾ a ostatní	48,1	16,0
	1.10.-31.10. - ke zpracování ¹⁾ a ostatní	68,3	16,0
	1.11.-10.11. 11.11.-31.12.	68,3 60,5	12,8* 12,8*
0709 90 70	Tykve, cukety		
	1.1.-31.1.	48,8	12,8
	1.2.-31.3.	41,3	12,8
	1.4.-31.5.	69,2	12,8
	1.6.-31.7. 1.8.-31.12.	41,3 48,8	12,8 12,8
0709 90 80	Artyčoky		
	1.1.-31.5.	82,6	10,4
	1.6.-30.6.	65,4	10,4
	1.7.-31.10. 1.11.-31.12.	-- 94,3	10,4 10,4

Pramen: Nařízení Komise (ES) č. 1214/2007, příloha 2

Poznámka: * celní kvóta WTO, ¹⁾ zařazení do této podpoložky podléhá podmínkách dle NK (EHS) č. 2454/93, ve znění pozdějších předpisů (viz čl. 291 až 300)

Přehled celních kvót WTO při dovozu zeleniny do zemí EU

Kód KN	Popis	Výše kvóty	Celní sazba	Ostatní podmínky
0702 00 00	Rajčata	472 t	12 %	
0703 20 00	Česnek	58 870 t	9,6 %	Rozdělení mezi dodavatelské země: - Argentina 19 147 t - Čína 33 700 t - ost. třetí země 6 023 t
0706 10 00	Mrkev, vodnice a tuřín	1 244 t	7 %	
0707 00 05	Okurky salátové od 1.11. – 15.5.	1 134 t	Valorické clo sníženo na 2,5 %	
0709 60 10	Sladká paprika	500 t	1,5 %	
0712 20 00	Sušená cibule	12 000 t	10 %	
0711 51 00 2003 10 20 2003 10 30	Houby rodu Agaricus -prozatímně konzervované -připravené nebo konzervované	28 780 t	12 % 23 %	Množství vyjádřeno v odkapané hmotnosti.
0711 51 00 2003 10 20 2003 10 30	Houby rodu Agaricus -prozatímně konzervované -připravené nebo konzervované	5 200 t	12 % 23 %	Přiděleno Číně Množství vyjádřeno v odkapané hmotnosti.
0714 10 91 0714 10 98	Maniokové kořeny	5 500 000 t	6 %	V mezích max. množství 21 mil. t pro každé čtyřleté období. Přiděleno Thajsku jako dodavatelské zemi.
0714 10 91 0714 10 98	Maniokové kořeny	1 352 590 t	6 %	Rozdělení mezi dodavatelské země: - Indonésie 825 000 t - ost. země GATT s výjimkou Thajska 145 590 t - Čína 350 000 t - ost. země, nečleny GATT 32 000 t z čehož 2 000 t je druhu používaného k lidské spotřebě, v bezprostředním obalu o čisté hmotnosti do 28 kg, buď čerstvý a celý, nebo bez slupky a zmrazený, též ve formě plátků
0714 90 11 0714 90 19	Marantové, salepové apod. kořeny a hlízy s vysokým obsahem škrobu			

Pramen: Nařízení Komise (ES) č. 1214/2007, příloha 7

3. Daňová politika

Na základě zákona č. 235/2004 Sb., o dani z přidané hodnoty, ve znění pozdějších předpisů, jsou od ledna 2008 upraveny daně na zboží, nemovitosti a služby za podmínek stanovených tímto zákonem. Základní sazba daně je 19 % a snížená sazba 9 %. Snížené sazby DPH (tj. 9 %) podléhá kapitola 07 celního sazebníku – jedlá zelenina a některé kořeny a hlízy a kapitola 20 – přípravky ze zeleniny, ovoce, ořechů nebo jiných částí rostlin.

4. Dotační politika

Realizaci podpůrných programů v roce 2008 lze rozdělit do následujících skupin:

A) Zásady, kterými se stanovují podmínky pro poskytování dotací pro rok 2008 na základě § 2 a § 2d zákona č. 252/1997 Sb., o zemědělství, ve znění pozdějších předpisů

• 3. Podpora ozdravování polních a speciálních plodin

Účelem je zvýšení kvality rostlinné produkce cestou náhrady chemického ošetření a prevence šíření hospodářsky závažných virových a bakteriálních chorob a chorob přenosných osivem a sadbou.

- 3.a) – Biologická a fyzikální ochrana jako náhrada chemické ochrany rostlin do výše 70 % u zeleninových druhů z prokázaných nákladů na pořízení bioagens a biopreparátů a na odborný servis u biologické ochrany,
- 3.d) – Podpora tvorby rostlinných genotypů s vysokou rezistencí k biotickým a abiotickým faktorům a odpovídající kvalitou výsledné produkce, do výše 80 % prokázaných vyjmenovaných nákladů.

► ► Vyhodnocení dotačního programu – rok 2007

Na DP 3. a) bylo vyplaceno 545,2 tis. Kč a na 3. d) 17 438,6 tis. Kč.

• 9.A.b. – Speciální poradenství pro rostlinnou výrobu

- 9.A.b.1) – Publikace doporučovaných odrůd a souvisejících informací, poskytované pěstitelům zdarma. Subjektem je pěstitelský svaz. Výše podpory je stanovena do výše 80 % prokázaných přímých nákladů.
- 9.A.b.2) – Pořádání výstav pěstovaných rostlin. Subjektem je vystavovatel nebo pěstitelský svaz. Výše podpory: fixní částka podle rozhodnutí MZe, podle významu pořádané výstavní akce.
- 9.A.b.3) – Pořádání seminářů, školení pro pěstitelskou veřejnost. Subjektem je pořadatel (se souhlasem MZe). Výše podpory: do výše 60 % prokázaných přímých nákladů, avšak max. do 50 tis. Kč na jedno školení či seminář.

► ► Vyhodnocení dotačního programu – rok 2007

V rámci DP 9.A.b. bylo čerpáno celkem 491,9 tis. Kč.

• 9. F. – Podpora poradenství v zemědělství

Účelem je pomoc zemědělským podnikům při plnění zákonných požadavků a správné zemědělské praxe, šíření informací o opatřeních Evropského zemědělského fondu pro rozvoj venkova a o aktuálních problémech při realizaci společné zemědělské politiky. Výše dotace je do 100 % prokázaných nákladů, max. 500 tis. Kč.

9.F.e. – regionální přenos informací o realizaci společné zem. politiky, zejména požadavků na plnění cross compliance, zajišťovaný prostřednictvím Krajských informačních středisek pro rozvoj zemědělství a venkova (KIS),

9.F.g. – metodickou činnost k podpoře zemědělského poradenského systému.

• 10. D. – Podpora evropské integrace nevládních organizací

Podporován je vstup, členství, zastoupení členství a činnost českých stavovských agrárních nevládních organizací v mezinárodních nevládních organizacích ke zlepšení jejich efektivnosti a odborné úrovně činnosti.

• 13.A. - Podpora zpracování zemědělských produktů a zvyšování konkurenceschopnosti potravinářského průmyslu

Účelem dotace je zvýšení kvality zpracování zemědělských produktů, zvyšování konkurenceschopnosti potravinářských podniků na evropském trhu, hlavně s ohledem na jakost, nezávadnost a dohledatelnost výrobků. Zabezpečení funkčnosti a účinnosti jakostních systémů (včetně integrované prevence a omezování znečištění).

Subjektem je výrobce potravin podle zákona č. 110/1997 Sb., ve znění pozdějších předpisů, jehož podíl tržeb z vlastní výroby potravin je vyšší než 50 % a který nespadá do kategorie mikro, malých a středních podniků dle doporučení Komise 2003/361/ES (tj. podnik, který zaměstnává více než 250 osob nebo jehož roční obrat převyšuje 50 mil. EUR). Výše dotace je stanovena do 40 % prokazatelně vynaložených nákladů dle předloženého projektu, max. do 10 mil. Kč na subjekt a projekt. Minimální hodnota projektu je 3 mil. Kč.

Dotaci lze poskytnout pro:

- a) modernizaci a rekonstrukci výrobních zařízení,
- b) zavádění nových technologií,
- c) zlepšení a racionalizaci postupů zpracování zemědělských produktů,
- d) investice ke zlepšování a monitorování kvality potravinářských výrobků,
- e) zavádění technologií šetrných k životnímu prostředí,
- f) zavádění technologií souvisejících s dohledatelností potravinářských výrobků.

B) Podpurný a garanční rolnický a lesnický fond (PGRLF)

Investiční programy PGRLF Podpory podnikání jsou zaměřené zejména na realizaci dlouhodobých investičních záměrů s ohledem na restrukturalizaci a zvýšení efektivity, modernizace, snížení výrobních nákladů, zlepšení jakosti a další rozvoj zemědělských subjektů.

Podpora se poskytuje pouze na investice, které nejsou považovány za přijatelné výdaje v rámci Programu rozvoje venkova z Evropského zemědělského fondu pro rozvoj venkova (aktuální informace <http://www.pgrlf.cz/>):

Pro rok 2008 byly vyhlášeny tyto programy:

C.1. Program Zemědělec

Cílem je vytvořit předpoklady pro rozvoj zemědělských subjektů, kdy příjemce Podpory investuje zejména strojního zařízení, vybavení či technologických celků, přičemž podporovaná investice musí sloužit ke snížení výrobních nákladů, modernizaci či zlepšení jakosti.

C.2. Program Půda

Cílem je podpořit nákup nestátní zemědělské půdy, včetně trvalých porostů (sadů, vinic, chmelnic) za účelem hospodaření (provozování zemědělské výroby) na této půdě.

C.3. Podpora pojištění

Účelem podpory je zpřístupnění pojistné ochrany širokému okruhu zemědělců a tím dosažení vyššího zajištění podnikatelských aktivit proti nepředvídatelným škodám a částečná kompenzace pojistného, vynaloženého na zemědělské pojištění. Předmětem podpory je úhrada části nákladů prokazatelně vynaložených na platbu pojistného u pojištění plodin a hospodářských zvířat.

Za plodiny se nepovažují lesní porosty a lesní školky. Uvedeným pojištěním se rozumí pojištění plodin pro případ:

- krupobití, požáru, vichřice, povodně nebo záplavy, sesuvu půdy, vyzimování, vymrznutí, jarního mrazu nebo mrazu.

Výše podpory: - až do 50 % prokázaných uhrazených nákladů na pojištění speciálních plodin pro příslušný rok;

- až do 35 % prokázaných uhrazených nákladů na pojištění ostatních plodin pro příslušný rok.

Pro účely poskytování podpory se speciálními plodinami rozumí:

- trvalé kultury vč. školek, tj. réva vinná, chmel, ovoce (meruňky, jablka, hrušky, třešně, višně, broskve, rybíz, angrešt, ořechy, mandloně, kdoule, švestky, slívy, ryngle, maliny, ostružiny),
- jahody,
- konzumní zelenina (celer, mrkev, petržel, pastinák, křen, ředkvička, ředkev, kedlubny, kapusta, květák, zelí, cibule, česnek, pažitka, pór, cukety, okurky, paprika, rajčata, salát, špenát, kopr, brokolice),
- okrasné rostliny vč. školek,
- přadné rostliny (len a konopí).

C) Jednotná platba na plochu zemědělské půdy (SAPS)

Jednou z hlavních kategorií finančních podpor do českého zemědělství jsou po vstupu ČR do EU přímé platby, poskytované na hektar obhospodařované zemědělské půdy. Tyto podpory jsou vypláceny v systému SAPS (Single Area Payment Scheme), tj. zjednodušeným systémem plateb.

Platba je stanovena na hektar užívané zemědělské půdy na základě **Nařízení vlády č. 47/2007 Sb.**, ve znění pozdějších předpisů, o stanovení některých podmínek při poskytování jednotné platby na plochu zemědělské půdy a některých podmínek poskytování informací o zpracování zemědělských výrobků pocházejících z půdy uvedené do klidu.

- Podmínky:**
- minimální výměra zemědělského podniku je 1 ha, minimální výměra půdního bloku 0,5 ha,
 - registrace půdních bloků/dílů půdních bloků v rámci IACS nejméně od data podání žádosti do 31. 8. kalendářního roku,
 - půda musí být zemědělsky obhospodařována,
 - dodržování podmínek dobré zemědělské a environmentální praxe po celý kalendářní rok na všech půdních blocích, popřípadě dílech půdních bloků vedených v evidenci na žadatele,
 - podpora se poskytne na zemědělskou půdu, která je v evidenci vedena jako způsobilá, tj. k 30. 6. 2003 byla uchována v dobrém zemědělském stavu.

Přehled plateb SAPS v ČR 2004 -2008

	2004	2005	2006	2007	2008
% přímých plateb EU 15	25 %	30 %	35 %	40 %	50 %
Sazba Kč/ha	1 830,-	2 110,68	2 517,80	2 791,50	3 072,70

Pramen: MZe, odbor přímých plateb

D) Národní doplňkové platby k přímým podporám pro rok 2008 (TOP UP)

Na základě **nařízení vlády č. 112/2008 Sb.**, o stanovení některých podmínek poskytování národních doplňkových plateb k přímým podporám pro rok 2008 mohou pěstitelé zeleniny obdržet:

- platbu na zemědělskou půdu

žadatel: fyzická nebo právnická osoba, obhospodařující zemědělskou půdu, která je na ni vedena v evidenci (§3i, písm. a) – h) zákona o zemědělství), o výměře nejméně 1 ha,

výše dotace: 1 341,40 Kč/ha

další podmínky: součástí žádosti o platbu je seznam půdních bloků/dílů půdních bloků, které žadatel obhospodařuje a které jsou vedeny v evidenci jako zemědělská půda, včetně jejich výměr a zakreslení v mapě půdních bloků/dílů půdních bloků, zemědělská půda je vedena v evidenci na žadatele nejméně ode dne doručení žádosti o platbu Fondu do 31. 8. příslušného kalendářního roku a je žadatelem zemědělsky obhospodařována po celou dobu, po kterou je na nevedena v evidenci,

zemědělská půda musí být vedena v evidenci jako způsobilá k poskytnutí jednotné platby na plochu zemědělské půdy,

Klasifikace kultur (dle zákona č. 252/1997 Sb., o zemědělství, v platném znění):

- Zelinářské zahrady

Zelinářskou zahradou se rozumí zemědělsky obhospodařovaná půda, na které se pěstuje ovoce, zelenina a okrasné, léčivé, kořeninové a aromatické rostliny pro potřebu uživatele zelinářské zahrady a jeho osob blízkých.

- Orná půda

Ornou půdou se rozumí zemědělsky obhospodařovaná půda, na které se pěstují v pravidelném sledu, popřípadě pod skleníky, nebo pod pevným anebo přenosným krytem, zemědělské plodiny a která není travním porostem.

E) Evropský zemědělský fond pro rozvoj venkova 2007 – 2013 (EAFRD)

V novém sedmiletém programovacím období byl na podporu rozvoje venkova jako součásti společné zemědělské politiky EU ustaven zvláštní finanční nástroj – Evropský zemědělský fond pro rozvoj venkova, tzv. EAFRD.

Národní strategický plán rozvoje venkova ČR (NSPRV) vychází z hlavních strategických priorit EU pro období 2007 – 2013, vyjádřených NR (ES) č. 1698/2005, ve znění pozdějších předpisů, s důrazem na zvyšování ekonomického růstu, vytváření nových pracovních příležitostí a udržitelný ekonomický rozvoj. Dále navazuje na NR (ES) č. 1290/2005, o financování Společné zemědělské politiky, ve znění pozdějších předpisů, a na rozhodnutí Rady 2006/144/ES o Strategických pokynech Společenství pro rozvoj venkova: programové období 2007 – 2013.

Programový dokument připravený MZe pro poskytování dotací na zemědělství a rozvoj venkova v letech 2007 – 2013 se nazývá Program rozvoje venkova (PRV). Dotace z PRV ČR jsou spolufinancovány z Evropského zemědělského fondu pro rozvoj venkova a ze státního rozpočtu. Cílem PRV je rozvoj venkovského prostoru formou trvale udržitelného rozvoje, zlepšení stavu životního prostředí a snížení negativních vlivů intenzivních vlivů intenzivního zemědělského hospodaření, zvýšení konkurenceschopnosti zemědělství, lesnictví a potravinářství.

Osa I - Zlepšení konkurenceschopnosti zemědělství a lesnictví

Podpora v rámci osy I směřuje ke zlepšení konkurenceschopnosti zemědělství a lesnictví a vytvoření silného a dynamického zemědělsko-potravinářského odvětví. K tomuto cíli jsou v ose I nastavena opatření převážně investičního charakteru (např. modernizace zemědělských podniků, zvyšování hodnoty zemědělských a potravinářských produktů, nebo investice do lesů), ve kterých je k získání podpory nutné předložit projekt. Opatření osy I navazují na podpory z předcházejícího programovacího období 2004 – 2006.

Opatření osy I:

- I.1.1 – Modernizace zemědělských podniků
- I.1.2 – Investice do lesů
- I.1.3 – Přidávání hodnoty zemědělským a potravinářským produktům
- I.1.4 – Pozemkové úpravy
- I.2.1 – Seskupení producentů
- I.3.1 – Další odborné vzdělávání a informační činnost
- I.3.2 – Zahájení činnosti mladých zemědělců
- I.3.3 – Předčasné ukončení zemědělské činnosti
- I.3.4 – Využívání poradenských služeb

Osa II - Zlepšování životního prostředí a krajiny

Podpory v ose II se zaměřují na zlepšování životního prostředí a krajiny s cílem vytvořit multifunkční zemědělské a lesnické systémy prospěšné životnímu prostředí, přírodě a krajině.

Osa směřuje zejména k uplatňování zemědělských postupů šetrných k životnímu prostředí ve venkovské krajině, k zastavení úbytku biodiverzity, k ochraně vody a půdy a ke zmírňování změn klimatu. K tomu přispěje také rozvoj ekologického zemědělství a plné zavedení požadavků správného hospodaření tzv. cross compliance. Je podporováno hospodaření v méně příznivých oblastech k vyrovnání příjmů s produkčními oblastmi a k předcházení fenoménu opouštění půdy, zachování péče o krajinu i pracovních míst. Podpory v ose II představují víceletý závazek žadatelů a budou vypláceny v tzv. nárokovém režimu, tzn. po splnění podmínek stanovených v příslušném nařízení vlády. Opatření osy II navazují na podpory vyplácené v předcházejícím programovacím období 2004 – 2006 z HRDP.

Opatření osy II:

II.1.1 – Platby za přírodní znevýhodnění poskytované v horských oblastech a platby poskytované v jiných znevýhodněných oblastech

II.1.2 – Platby v rámci oblastí Natura 2000 a Rámcové směrnice pro vodní politiku 2000/60/ES

II.1.3 – **Agroenvironmentální opatření dle nařízení vlády č. 79/2007 Sb., o podmínkách provádění agroenvironmentálních opatření**, ve znění NV č. 114/2008 Sb.:

- ekologické zemědělství
- sazba 564 EUR/ha, jde-li o zeleninu nebo speciální byliny na orné půdě v systému ekologického zemědělství,
- integrováná produkce zeleniny (zákaz aplikace přípravků na ochranu rostlin obsahující stanovené účinné látky, vedení záznamů o denním vývoji teploty a vlhkosti vzduchu, sledování výskytu škodlivých organismů, zajištění rozborů vzorků půdy a plodiny, dodržovat max. povolené limity hnojení dusíkem, minimální počet výsevu/výsadby zeleniny, apod.)
- sazba 440 EUR/ha orné půdy, na které žadatel bude plnit podmínky stanovené v nařízení (v roce 2007 byla 63 pěstitelům zeleniny uznána dotace o celkové výši 57 mil. Kč na výměru 4 572,1 ha).

Osa III - Kvalita života ve venkovských oblastech a diverzifikace hospodářství venkova

Osa III směřuje ke zlepšení kvality života ve venkovských oblastech a diverzifikaci hospodářství venkova. Cílem podpor je vytvoření různorodých pracovních příležitostí a podmínek pro atraktivní život na venkově.

Opatření nastavená v ose III (např. diverzifikace činností nezemědělské povahy, zakládání podniků a jejich rozvoje, cestovního ruchu, základní služby pro hospodářství a obyvatelstvo venkova, obnova a rozvoj vesnic) jsou investičního charakteru.

Osa IV - Leader

Průřezově doprovází opatření I. a II. osy specifická osa IV – Leader. Jejím cílem je iniciovat vytváření a rozvoj místních partnerství a podporovat využití vnitřního rozvojového potenciálu venkova. Metoda Leader umožňuje spojit cíle konkurenceschopnost, životní prostředí a kvalitu života a diverzifikaci hospodářství na venkově. Integrovaný přístup pomůže chránit a rozvíjet místní přírodní a kulturní dědictví, zvyšovat povědomí o ochraně životního prostředí, podporovat výrobu specialit, cestovní ruch, obnovitelné zdroje energie a investovat do nich. Metodu Leader uplatňují tzv. místní akční skupiny, které s využitím přirozeného vnitřního potenciálu mikroregionů pomáhají realizovat projekty k naplnění místní strategie.

Technická pomoc

Technická pomoc je potřebná na podporu aktivit nezbytných pro monitoring a hodnocení řízení a realizace PRV a pro zdokonalování opatření obsažených v tomto Programu. Jedná se zejména o práce spojené s vypracováním postupů a materiálů nezbytných pro proces administrativy od podání žádostí až po vyhodnocování jednotlivých opatření.

Přehled podopatření je následující:

Rozdělení národních finančních prostředků z EAFRD, roční průměr 2007 – 2013 (mld. Kč)

Osy	Veřejné zdroje			Podíl na osy (z EAFRD)
	celkem	EAFRD	ČR	
Osa I	3,11	2,33	0,78	22,39
Osa II	7,19	5,75	1,45	55,20
Osa III	2,35	1,76	0,59	16,93
Osa IV	0,65	0,52	0,13	5,00
Technická pomoc	0,07	0,05	0,02	0,48
Celkem	13,37	10,41	2,96	100,00

Pramen: Národní strategický plán, prosinec 2006

F) Národní program podpory potravin – KLASA

Od roku 2003 uděluje ministr zemědělství kvalitním domácím potravinářským a zemědělským výrobkům národní značku kvality KLASA. Tuto prestižní značku spravuje od počátku roku 2004 Oddělení marketingu Státního zemědělského intervenčního fondu. Značka smí být udělena pouze po splnění všech podmínek stanovených v „Pravidlech pro udělování národní značky KLASA“.

Národní značka kvality KLASA slouží spotřebitelům a odběratelům k lepší orientaci při identifikaci typických regionálních produktů, prezentaci jejich kvality v porovnání s konkurenčními potravinami. Značka je propůjčována na tři roky a její vlastnictví může být po této lhůtě prodlouženo, ale také může být při zhoršení kvality či porušení podmínek pro její udělení odebráno. Požadovanou kvalitu a složení výrobků mj. posuzuje a po jejím udělení kontroluje Státní zemědělská potravinářská inspekce.

Do srpna 2007 byla udělena značka KLASA celkem 1 399 výrobkům od 212 výrobců, z tohoto počtu získalo toto ocenění 82 produktů jak z čerstvého ovoce a zeleniny, tak i výrobků z nich.

Více informací o tom, jak získat značku KLASA, o pravidlech pro její udělování, grafický manuál značky KLASA včetně seznamu již oceněných výrobků lze nalézt na internetových stránkách www.szif.cz.

5. Významné změny a právní předpisy vztahující se k sektoru ovoce a zeleniny od roku 2008

5.1. Reforma společné organizace trhu v sektoru ovoce a zeleniny

Tato reforma začala v EU v roce 2007. Základním cílem reformy je zvýšení konkurenceschopnosti a tržní orientace odvětví, snížení výkyvů v příjmech zemědělců vlivem krizí na trhu, zvýšení spotřeby ovoce a zeleniny, zachování a ochrana životního prostředí.

V témže roce bylo přijato nové **nařízení Rady (ES) č. 1182/2007**, kterým se stanovují zvláštní pravidla pro odvětví ovoce a zeleniny a kterým se mění směrnice 2001/112/ES a 2001/113/ES a nařízení (EHS) č. 827/68, (ES) č. 2200/96, (ES) č. 2201/96, (ES) č. 2826/2000, (ES) č. 1782/2003 a (ES) č. 318/2006.

NR č. 1182/2007 ruší nařízení (ES) č. 2202/96.

Koncem roku 2007 vešel v platnost prováděcí předpis

- **nařízení Komise (ES) č. 1580/2007**, kterým se stanoví prováděcí pravidla k NR č. 2200/96, 2201/96 a 1182/2007 (ve znění **NK (ES) č. 292/2008, 352/2008, 590/2008**).

NK č. 1580/2007 ruší následující nařízení:

- (ES) č. 3223/94; (ES) č. 1555/96; (ES) č. 961/1999; (ES) č. 544/2001; (ES) č. 1148/2001; (ES) č. 2590/2001; (ES) č. 1791/2002; (ES) č. 2103/2002; (ES) č. 48/2003; (ES) č. 606/2003; (ES) č. 761/2003; (ES) č. 1432/2003; (ES) č. 1433/2003; (ES) č. 1943/2003; (ES) č. 103/2004; (ES) č. 1557/2004; (ES) č. 179/2006; (ES) č. 430/2006; (ES) č. 431/2006 a (ES) č. 1790/2006.
- **zrušená nařízení však případně zůstanou v platnosti pro účely čl. 203a NR (ES) č. 1234/2007, v platném znění**

5.1.1. V návaznosti na přímo použitelný předpis ES (NR č. 1782/2003, o společných pravidlech pro režimy přímých podpor, v platném znění) vešlo v ČR dne 15. 3. 2008 v platnost **nařízení vlády č. 95/2008 Sb.**, o stanovení některých podmínek poskytování **oddělené platby za rajčata určená ke zpracování**.

5.1.2. V návaznosti na přímo použitelné předpisy ES (NR č. 1234/2007 a NK č. 1580/2007 v platných zněních) vešlo v ČR dne 1. 9. 2008 v platnost **nařízení vlády č. 318/2008 Sb.**, o provádění některých opatření **společné organizace trhu s ovocem a zeleninou (ruší NV č. 247/2004 Sb.)**.

5.2. Společná organizace zemědělských trhů

V oblasti Společné organizace trhů bylo 22. října 2007 přijato **nařízení Rady (ES) č. 1234/2007**, kterým se stanoví **společná organizace zemědělských trhů** a zvláštní ustanovení pro některé zemědělské produkty („jednotné nařízení o společné organizaci trhů“). Cílem tohoto nařízení je zjednodušit regulační prostředí SZP vytvořením jednoho horizontálního právního rámce pro ustanovení o zemědělských trzích. Do tohoto nařízení byla začleněna pouze ustanovení odvětví ovoce a zeleniny, kterých se reformy politik netýkaly.

Po přijetí věcných ustanovení, která byla předmětem změny politik (tzn. nabytím účinnosti NR č. 1182/2007 a NK č. 1580/2007), byla následně **odvětví ovoce a zeleniny a odvětví výrobků z ovoce a zeleniny plně začleněna do jednotného nařízení o společné organizaci trhů nařízením Rady (ES) č. 361/2008**, kterým se mění NR č. 1234/2007. Několik málo již přijatých ustanovení jednotného nařízení o SOT odvětví ovoce a zeleniny se používají od 1. ledna 2008. Příslušné změny nabyly účinnosti od 1. července 2008.

NR (ES) č. 361/2008 ruší následující nařízení:

- (EHS) č. 449/69; (EHS) č. 1467/69; (EHS) č. 2511/69; (EHS) č. 2093/70; (EHS) č. 846/72; (EHS) č. 1252/73; (EHS) č. 155/74; (EHS) č. 1627/75; (EHS) č. 794/76; (EHS) č. 1180/77; (EHS) č. 10/81; (EHS) č. 40/81; (EHS) č. 3671/81; (EHS) č. 1603/83; (EHS) č. 790/89; (EHS) č. 3650/90; (EHS) č. 525/92; (EHS) č. 3438/92; (EHS) č. 3816/92; (EHS) č. 742/93; (EHS) č. 746/93; (ES) č. 399/94; (ES) č. 2241/2001; (ES) č. 545/2002;
- NR (ES) č. 2200/96 o společné organizaci trhu s ovocem a zeleninou,
- NR (ES) č. 2201/96 o společné organizaci trhů s produkty zpracovanými z ovoce a zeleniny,
- NR (ES) č. 1182/2007 o stanovení zvláštních pravidel pro odvětví ovoce a zeleniny.
- **zrušená nařízení však případně zůstanou v platnosti pro účely 203a NR (ES) č. 1234/2007, v platném znění.**

Registrace organizace producentů a sdružení organizací producentů, stahování zboží z trhu, poskytování podpor Nařízení Rady (ES) č. 1182/2007 Nařízení Komise (ES) č. 1580/2007 (292/2008, 590/2008) Nařízení Rady (ES) č. 1234/2007 (361/2008) Nařízení vlády ČR č. 318/2008 Sb.	Licence pro ovoce a zeleninu Nařízení Komise (ES) č. 376/2008 Nařízení Komise (ES) č. 1580/2007 Nařízení Komise (ES) č. 1961/2001 Nařízení Komise (ES) č. 341/2007 Nařízení Komise (ES) č. 1979/2005 Nařízení Rady (ES) č. 1234/2007
Kontrolní systém jakosti ovoce a zeleniny Nařízení Komise (ES) č. 408/2003 Nařízení Komise (ES) č. 1580/2007	Dovozní licence pro banány Nařízení Komise (ES) č. 2014/2005 Nařízení Rady (ES) č. 1234/2007 Nařízení Komise (ES) č. 514/2008
Sektor zpracovaného ovoce a zeleniny: Nařízení vlády ČR č. 95/2008 Sb.	

5.3 Důležitá rozhodnutí orgánů EU

Zásadním aktem v oblasti SZP byl dokument Komise ze dne 20. listopadu 2007 s názvem Sdělení Komise Evropskému Parlamentu a Radě: Příprava na kontrolu stavu reformy SZP (tzv. „**Health Check**“). Komise navrhla soubor úprav některých nástrojů SZP, zejména u režimu jednotné platby, a dále některých nástrojů podpory trhu současně i se zaměřením na zvládnutí nových výzev jako např. změny klimatu, nárůstu produkce biopaliv nebo v oblasti vodního hospodářství. Cílem je zlepšit mechanismy SZP na základě zkušeností nabytých od roku 2003 a současně přizpůsobit SZP novým výzvám a možnostem. Sdělením byla zahájena rozsáhlá šestiměsíční konzultace, po níž Komise předloží legislativní návrhy.

6. Státní zemědělský intervenční fond – opatření v rámci Společné organizace trhu (SOT)

Výkonným orgánem pro opatření v rámci SOT pro sektor ovoce a zeleniny v ČR je SZIF. Provádí veškeré úkony a činnosti stanové zákonem č. 256/2000 Sb., v platném znění, zákonem č. 252/1997 Sb., v platném znění, v NR (ES) č. 1234/2007 a NK č. 1580/2007. Jedná se např. o úkony spojené s oběhem finančních prostředků vázaných na rozhodovací proces, týkající se finančního vztahu producentské sféry s institucemi EU, včetně vydávání vývozních a dovozních licencí. Informace lze získat na webových stránkách: <http://www.szif.cz>

a) Registrace předběžně uznaných seskupení producentů, organizací producentů a sdružení organizací producentů; poskytování finančních podpor pro pěstitele ovoce a zeleniny

Finanční prostředky může SZIF vyplácet pouze registrovaným (uznaným) organizacím producentů (OP) nebo sdružením organizací producentů (SOP), seskupením producentů (SP), případně mezioborových organizacím, které byly na základě předložené žádosti řádně zaregistrovány a plní operační program (OP, SOP), případně plán k dosažení uznání (SP).

OP/SOP/SP a mezioborové organizace ovoce a zeleniny musely být registrované na základě NR č. 2200/96 a NK č. 1432/2003, přičemž podmínky pro vyplácení podpor jsou stanoveny čl. 15 a 16 NR č. 2200/96 a v NK č. 1433/2003; od roku 2008 registrace probíhá a podmínky pro vyplácení podpory jsou stanoveny dle NR č. 1234/2007 a NK č. 1580/2007, v platných zněních, a v souladu s NV č. 318/2008 Sb.

Osoby uznané nebo předběžně uznané a ty, u nichž bylo řízení o uznání nebo o předběžné uznání zahájeno podle NV č. 247/2004 Sb., se považují za uznané nebo předběžně uznané podle NR č. 1234/2007 a NK č. 1580/2007, v platných zněních, a NV č. 318/2008 Sb.

- **V roce 2006** byly v ČR čtyři registrované organizace producentů (OP) s operačním programem, a to:

CZ FRUIT, odbytové družstvo, Praha; JIHOFRUKT, družstvo, Velké Bílovice; Odbytové družstvo LITOTEL, Bohušovice n. Ohří; Jihomoravská zelenina, družstvo, Velké Bílovice,

a čtyři předběžně registrované seskupení producentů (SP) s plánem k dosažení uznání:

EB Fruit, odbytové družstvo ovocnářů, Holovousy; ZN FRUIT, družstvo, Hodonice, Družstvo producentů rajčat, Podivín; Východočeská zelenina – družstvo producentů zeleniny, Synkov-Slemeno.

- **V roce 2007** se rozšířil počet registrovaných OP na pět, kdy podmínky registrace splnilo Odbytové družstvo EKO-ODBYT, Slaný, a sedm předběžně registrovaných SP (nově registrovány Odbytové družstvo Polabí, Přerov n/Labem; OZC Jizera, Předměřice n/Jizerou; Družstvo BRAMKO CZ, Semice).
- **V roce 2008 (k 30.9.)** podmínky pro řádné uznání na OP splnily tři předběžně uznané SP (Družstvo producentů rajčat, Podivín; EB Fruit, odbytové družstvo ovocnářů, Holovousy; Družstvo BRAMKO CZ, Semice). Jedné organizaci producentů (EKO-ODBYT, Slaný) byla však odňata registrace pro neplnění podmínek, takže počet řádně uznaných OP činí 7.

SP ZN FRUIT, družstvo Hodonice zaniklo a spojilo se s OP Jihomoravská zelenina, Velké Bílovice. Předběžné uznání bylo uděleno Odbytovému Družstvu Ovoce Český ráj, Praha, Odbytovému družstvu Berry, Břežany a M.O.Z. družstvo pěstitelů, Sedlnice, což znamená **celkem 6 předběžně uznaných SP**.

- **Finanční podpora pro OP zelenina**

V roce 2005 činila finanční podpora celkem 3 884 105 Kč, v **roce 2006** dosáhla výše 6 456 184 Kč, v **roce 2007** to bylo 3 284 631 Kč.

- **Finanční podpora předběžně uznaným SP zelenina**

Podpora je stanovena na základě objemu obchodované produkce určitou procentní sazbou, žádat je možno o semestrální nebo roční platbu v intervalu od data uznání. Na podpoře se podílí 25 % členský stát, 75 % jde ze zdrojů EU

V roce 2005 bylo vyplaceno 1 390 019 Kč, v **roce 2006** 3 462 499 a v **roce 2007** činila podpora 4 295 735 Kč.

b) Vydávání licencí pro čerstvé ovoce a zeleninu

Při dovozu čerstvého ovoce a zeleniny ze třetích zemí není většinou zapotřebí dovozní licence. Vývoz čerstvého ovoce a zeleniny podléhá předložení licence pouze tehdy, chce-li vývozce nárokovat příslušnou vývozní subvenci.

V rámci Společenství existuje u komodity **zelenina kvóta na dovoz česneku ze třetích zemí** se sníženým clem Pro dovoz v rámci této kvóty musí dovozce předložit dovozní licenci.

c) Poskytování finanční podpory na ovoce a zeleninu určené ke zpracování

Podpory v odvětví zpracovaného ovoce a zeleniny byly určeny producentům EU, kteří dodávali rajčata, broskve nebo hrušky ke zpracování dle NR (ES) č. 2201/96 ve znění pozdějších předpisů. Jednou z podmínek pro získání podpory bylo členství v registrované OP, prostřednictvím které se uskutečňovaly veškeré obchodní a finanční transakce. OP musely uzavřít smlouvu o zpracování s rovněž registrovaným zpracovatelem.

Od 15. 3. 2008 se nařízením vlády č. 95/2008 Sb. stanovují některé podmínky poskytování oddělené platby za rajčata určená ke zpracování.

V ČR je dosud registrován jeden zpracovatel broskví a dva zpracovatelé rajčat.

- **V marketingovém roce 2005/06** byla předložena žádost o vyplacení podpory na 11 965,9 t rajčat, což činilo při sazbě podpory 34,50 EUR/t celkovou částku 12 446 658 Kč.
- **V marketingovém roce 2006/07** byla předložena žádost o vyplacení podpory na 11 906 t rajčat, což činilo při sazbě podpory 34,50 EUR/t celkovou částku 11 718 056 Kč.
- **V marketingovém roce 2007/08** byla předložena žádost o vyplacení podpory na 9 710 t rajčat, což činilo při sazbě podpory 34,50 EUR/t celkem 9 391 971 Kč.

e) Vydávání licencí pro výrobky ze zpracovaného ovoce a zeleniny

Při dovozu zpracovaného ovoce zeleniny ze třetích zemí není většinou zapotřebí dovozní licence. Vývoz podléhá předložení licence pouze tehdy, chce-li vývozce nárokovat příslušnou vývozní subvenci (licence se předkládá celnímu orgánu při proclení).

V rámci Společenství existuje kvóta na dovoz konzervovaných hub se sníženým clem. Pro dovoz v rámci kvóty musí dovozce předložit dovozní licenci.

f) Vývozní subvence pro ovoce a zeleninu a pro výrobky ze zpracovaného ovoce a zeleniny

O vývozní subvence se musí požádat v zemi, ve které se podává vývozní prohlášení, a to i v případě, že je vývozní licence vydána v jiném členském státě. **Od roku 2008 jsou tyto subvence zrušeny.**

7. Legislativa ČR vztahující se ke komoditě zelenina

Následující přehled právních předpisů zahrnuje výběr právních předpisů, týkajících se komodity zelenina:

Zákon č. 224/2008 Sb., úplné znění zákona č. 110/1997 Sb., o potravinách a tabákových výrobcích, ve znění pozdějších předpisů

- prováděcí předpisy:

225/2008 Sb., kterou se stanoví požadavky na doplňky stravy a na obohacování potravin (ruší vyhl. č. 446/2004 Sb.),

127/2008 Sb., kterou se mění vyhl. č. 113/2005 Sb., o způsobu označování potravin a tabákových výrobků, ve znění vyhl. č. 368/2005 Sb., 497/2005 Sb. a 101/2007,

157/2008 Sb., kterou se mění vyhl. č. 54/2004 Sb., o potravinách určených pro zvláštní výživu a o způsobu jejich použití, ve znění vyhl. č. 402/2006 Sb. a 473/2006 Sb.,

4/2008 Sb., kterou se stanoví druhy a podmínky použití přídatných a extrakčních rozpouštědel při výrobě potravin (ruší vyhl. č. 431/2005 Sb., 152/2005 Sb. a 304/2004 Sb.),

381/2007 Sb., o stanovení max. limitů reziduí pesticidů v potravinách a surovinách (změna vyhl. č. 272/2008 Sb.),

319/2007 Sb., kterou se mění vyhl. č. 54/2002 Sb., o stanovení zdravotních požadavků na identitu a čistotu přídatných látek, ve znění vyhl. č. 318/2003 Sb. a 270/2005 Sb.,

293/2006 Sb., kterou se mění vyhl. č. 252/2004 Sb., kterou se stanoví hygienické požadavky na pitnou a teplou vodu a četnost a rozsah kontroly pitné vody, ve znění vyhl. č. 187/2005 Sb.,

211/2006 Sb., kterou se zrušuje vyhl. č. 210/2004 Sb., o podmínkách a požadavcích na provozní a osobní hygienu při výrobě potravin a jejich uvádění do oběhu s výjimkou prodeje, kromě potravin živočišného původu,

127/2006 Sb., kterou se zrušuje vyhl. č. 347/2002 Sb., o hygienických požadavcích na prodej potravin a rozsah vybavení prodejny podle sortimentu prodávaných potravin,

459/2005 Sb., kterou se mění vyhl. č. 211/2004 Sb., o metodách zkoušení a způsobu odběru a přípravy kontrolních vzorků, ve znění pozdějších předpisů (vyhl. č. 611/2004 Sb. a 238/2005 Sb.),

366/2005 Sb., o požadavcích vztahujících se na některé zmrazené potraviny (ruší vyhl. 326/1997 Sb., 44/2000 Sb., 160/2002 Sb.),

650/2004 Sb., kterou se mění vyhl. č. 157/2003 Sb., o stanovení požadavků pro čerstvé ovoce a zeleninu, zpracované ovoce a zeleninu, suché skořápkové plody, houby, brambory a výrobky z nich, jakož i další způsoby jejich označování,

450/2004 Sb., o označování výživové hodnoty potravin,

- 447/2004 Sb., o požadavcích na množství a druhy látek určených k aromatizaci potravin, podmínky jejich použití, požadavky na jejich zdravotní nezávadnost,
 320/2004 Sb., kterou se mění vyhl. 212/2004 Sb., o stanovení zásob a způsobu jejich ohlašování SZPI,
 305/2004 Sb., o stanovení druhů kontaminujících a toxikologicky významných látkách a jejich přípustné množství v potravinách,
 289/2004 Sb., kterou se mění vyhl. č. 335/1997 Sb., pro nealkoholické nápoje a koncentráty k přípravě nealkoholických nápojů, ovocná vína, ostatní vína apod.,
 211/2004 Sb., metodách zkoušení a způsobu odběru a přípravy kontrolních vorků (změny vyhl. č. 459/2005 Sb., 238/2005 Sb., 611/2004 Sb.),
 161/2004 Sb., kterou se mění vyhl. 147/1997 Sb., o způsobu stanovení kritických bodů v technologii výroby, ve znění vyhl. 196/2002,
 133/2004 Sb., o podmínkách ozařování potravin a surovin, o nejvyšší přípustné dávce záření a o způsobu označení ozáření na obalu,

Zákon č. 252/1997 Sb., o zemědělství,

jak vyplývá ze změn provedených zákony č. 62/2000 Sb., 307/2000 Sb., 128/2003 Sb., 85/2004 Sb., 317/2004 Sb., 94/2005 Sb., 441/2005 Sb., 230/2006 Sb., 409/2006 Sb., 35/2008 Sb.

- prováděcí předpisy:

- 318/2008 Sb., o provádění některých opatření společné organizace trhu s ovocem a zeleninou, účinnost od 1. 9. 2008 (ruší NV č. 247/2004 Sb.),
 112/2008 Sb., o stanovení některých podmínek poskytování národních doplňkových plateb přímým podporám,
 99/2008 Sb., kterým se mění NV č. 242/2004 Sb., o podmínkách provádění opatření na podporu rozvoje mimoprodukčních funkcí zemědělství spočívajících v ochraně složek životního prostředí (o provádění agroenvironmentálních opatření, ve znění NV č. 542/2004 Sb., 119/2005 Sb., 515/2005 Sb., 351/2006 Sb. a 81/2007 Sb.),
 96/2008 Sb., kterým se mění NV č. 69/2005 Sb., o stanovení podmínek pro poskytování dotace v souvislosti s předčasným ukončením provozování zemědělské činnosti u zemědělského podnikatele, ve znění NV č. 512/2006 Sb.,
 79/2007 Sb., o podmínkách provádění agroenvironmentálních opatření, ve znění NV č. 114/2008 Sb.,
 75/2007 Sb., o podmínkách poskytování plateb za přírodní znevýhodnění v horských oblastech, oblastech s jinými znevýhodněními a v oblastech Natura 2000 na zemědělské půdě, ve znění NV č. 113/2008 Sb.,
 47/2007 Sb., o stanovení některých podmínek poskytování jednotné platby na plochu zemědělské půdy a některých podmínek poskytování informací o zpracování zemědělských výrobků, pocházejících z půdy uvedené do klidu,
 257/2006 Sb., kterým se mění NV č. 181/2004 Sb., o stanovení bližších podmínek provádění společných organizací trhu, pokud jde o systém poskytování subvencí při vývozu pro zemědělské výrobky a zpracované zemědělské výrobky, ve znění vyhl. č. 99/2005 Sb.,
 88/2006 Sb., o způsobu a rozsahu vyžadování údajů o ovocných sadech obhospodařovaných v režimu intenzivního ovocnářství,
 82/2006 Sb., o stanovení dalších údajů evidovaných u půdního bloku nebo u dílu půdního bloku v evidenci využití zemědělské půdy,
 241/2004 Sb., o podmínkách provádění pomoci méně příznivým oblastem a oblastem s ekologickými omezeními, ve znění NV č. 121/2005 Sb., 510/2005 Sb.,
 159/2004 Sb., o stanovení bližších podmínek poskytování a propadnutí záruk pro zemědělské výrobky,
 505/2000 Sb., o stanovení podpůrných programů k podpoře mimoprodukčních funkcí zemědělství, ve znění NV č. 500/2001 Sb. a 203/2004 Sb.

Zákon č. 30/2006 Sb., úplné znění zákona č. 242/2000 Sb., o ekologickém zemědělství a o změně zák. č. 368/1992 Sb., o správních poplatcích, ve znění pozdějších předpisů

- prováděcí předpisy:

16/2006 Sb., kterou se provádějí některá ustanovení zákona o ekologickém zemědělství.

Zákon 249/2008 Sb., kterým se mění zákon č. 326/2004 Sb., o rostlinolékařské péči, ve znění zákonů č. 626/2004 S., 444/2005 Sb. a 131/2006 Sb.

- prováděcí předpisy:

215/2008 Sb., o opatřeních proti zavlékání a rozšiřování škodlivých organismů rostlin a rostlinných produktů, (ruší vyhl. č. 662/2004 Sb., 247/2005 Sb., 244/2006 Sb. a 493/2006 Sb.),

334/2004 Sb., o mechanizačních prostředcích na ochranu rostlin,

333/2004 Sb., o odborné způsobilosti na úseku rostlinolékařské péče,

329/2004 Sb., o přípravcích a dalších prostředcích na ochranu rostlin (ve znění vyhl. č. 371/2006 Sb.,

328/2004 Sb., o evidenci výskytu a hubení škodlivých organismů ve skladech rostlinných produktů a o způsobu zjišťování a regulace jejich výskytu v zemědělských veřejných skladech a skladech SZIF.

Zákon č. 184/2008 Sb., kterým se mění zákon č. 408/2000 Sb., o ochraně práv k odrůdám rostlin a o změně zákona č. 92/1996 Sb., o odrůdách, osivu a sadbě pěstovaných rostlin, ve znění zákonů č. 147/2002 Sb., 149/2002 Sb., 219/2003 Sb., 554/2005 Sb., 377/2005 Sb. a 444/2005 Sb.,

Zákon č. 219/2003 Sb., o uvádění do oběhu osiva a sadby pěstovaných rostlin, jak vyplývá ze změn provedených zákony č. 444/2005 Sb., 178/2006 Sb. a 299/2007 Sb.

- prováděcí předpisy:

384/2006 Sb., stanoví podrobnosti o uvádění osiva a sadby pěstovaných rostlin do oběhu, ve znění vyhl. č. 231/2007 Sb.,

206/2004 Sb., stanoví požadavky na odběr vzorků, postupy a metody zkoušení osiva a sadby, ve znění vyhl. č. 581/2006 Sb.,

332/2006 Sb., o množitelských porostech a rozmnožovacím materiálu chmele, révy, ovocných rodů a druhů a okrasných druhů a jeho uvádění do oběhu (ruší vyhl. č. 147/2004 Sb.),

449/2006 Sb., o stanovení metodik zkoušek odlišnosti, uniformity, stálosti a užitné hodnoty odrůd, ve znění vyhl. č. 125/2007 Sb. a 320/2007 Sb.,

Zákon č. 185/2001 Sb., o odpadech, ve znění zákonů č. 477/2001 Sb., 76/2002 Sb., 275/2002 Sb., 320/2002 Sb., 356/2003 Sb., 167/2004 Sb., 188/2004 Sb., 317/2004 Sb., 7/2005 Sb., 444/2005 Sb., 314/2006 Sb., 186/2006 Sb., 222/2006 Sb., 296/2007 Sb., 34/2008 Sb., ve znění pozdějších předpisů

- prováděcí předpisy:

124/2006 Sb., kterou se ruší vyhl. č. 95/2006 Sb., o stanovení seznamu odpadů, na které se vztahuje postup podle § 55 odst. 2 zákona č. 185/2001 Sb.,

383/2001 Sb., o podrobnostech nakládání s odpady (změna vyhl. č. 41/2005 Sb., č. 294/2005 Sb., 351/2008 Sb.),

382/2001 Sb., o podmínkách použití upravených kalů na zemědělské půdě (změna vyhl. č. 504/2004 Sb.),

381/2001 Sb., o stanovení Katalogu odpadů, Seznamu nebezpečných odpadů (změna vyhl. č. 503/2004 Sb. a 168/2007 Sb.),

376/2001 Sb., o hodnocení nebezpečných vlastností odpadů (změna vyhl. č. 502/2004 Sb.).

Zákon č. 156/1998 Sb., zákon o hnojivech, pomocných půdních látkách, pomocných rostlinných přípravcích a substrátech a o agrochemickém zkoušení zemědělských půd, ve znění pozdějších předpisů (č. 317/2004 Sb., 444/2005 Sb., 553/2005 Sb.)

- prováděcí předpisy:

474/2000 Sb., o stanovení požadavků na hnojiva ve znění vyhl. č. 401/2004 Sb., č. 209/2005,

274/1998 Sb., o skladování a způsobu používání hnojiv, ve znění vyhl. č. 399/2004 Sb., č. 476/2000 Sb., 473/2002 Sb., 91/2007 Sb.,

275/1998 Sb., o agrochemickém zkoušení zemědělských půd a zjišťování půdních vlastností lesních pozemků ve znění vyhl. č. 477/2000 Sb., č. 400/2004 Sb., 91/2007 Sb.,

273/1998 Sb., o odběrech a chemických rozborech vzorků hnojiv ve znění vyhl. č. 475/2000 Sb.

Zákon č. 477/2001 Sb., o obalech, ve znění pozdějších předpisů (č. 274/2003 Sb., 94/2004 Sb., 237/2004 Sb., 257/2004 Sb., 444/2005 Sb., 66/2006 Sb., 296/2007 Sb., 25/2008 Sb., 126/2008 Sb.)

- prováděcí předpisy:

641/2004 Sb., o rozsahu a způsobu vedení evidence obalů a ohlašování údajů z této evidence,

116/2002 Sb., o způsobu označování vratných zálohovaných obalů.

Zákon č. 254/2001 Sb., zákon o vodách a o změně některých zákonů (vodní zákon), ve znění pozdějších předpisů (změny zákony č. 76/2002 Sb., 320/2002 Sb., 274/2003 Sb., 20/2004 Sb., 444/2005 Sb., 222/2006 Sb., 186/2006 Sb., 342/2006 Sb., 25/2008 Sb., 181/2008 Sb., 167/2008 Sb.), a jeho prováděcí předpisy.

Zákon č. 86/2002 Sb., o ochraně ovzduší a o změně některých zákonů, jak vyplývá ze změn provedených zák. č. 521/2002 Sb., 92/2004 Sb., 186/2004 Sb., 695/2004 Sb., 180/2005 Sb., 385/2005 Sb., 444/2005 Sb., 212/2006 Sb., 222/2006 Sb., 230/2006 Sb., 186/2006 Sb., 180/2007 Sb., 296/2007 Sb., 25/2008 Sb., 37/2008 Sb., 124/2008 Sb.), a jeho prováděcí předpisy.

Zákon č. 17/1992 Sb., o životním prostředí, ve znění pozdějších předpisů (změny č. 123/1998 Sb., 100/2001 Sb.).

Zákon č. 76/2002 Sb., o integrované prevenci a omezování znečištění, o integrovaném registru znečišťování a o změně některých zákonů (jak vyplývá ze změn provedených zákony č. 521/2002 Sb., 437/2004 Sb., 695/2004 Sb., 444/2005 Sb., 222/2006 Sb. a 25/2008 Sb.).

Některé další související předpisy právního řádu ČR:

Vyhláška č. 287/2007 Sb., kterou se stanoví seznam katastrálních území s přiřazenými průměrnými základními cenami zemědělských pozemků (ruší vyhl. č. 468/2006 Sb. a 456/2005 Sb.).

Zákon č. 130/2008 Sb., kterým se mění zákon č. 455/1991 Sb., o živnostenském podnikání (živnostenský zákon) ve znění NV č. 100/2005 Sb., 324/2006 Sb. (ruší NV č. 140/2000 Sb., 468/2000 Sb., 492/2004 Sb., 209/2001 Sb. a vyhl. č. 154/1996 Sb., 235/2000 Sb., 295/2001 Sb.).

Nařízení vlády č. 469/2000 Sb., kterým se stanoví obsahové náplně jednotlivých živností ve znění NV č. 491/2004 Sb., 100/2005 Sb. a 324/2006 Sb.

Vyhláška č. 432/2005 Sb., kterou se stanoví podmínky a způsob poskytování finanční náhrady za újmu vzniklou omezením zemědělského hospodaření, vzor a náležitosti uplatnění nároku, ve znění zákona č. 218/2004 Sb.

8. Kontrola jakosti

a) Výsledky kontroly jakosti a zdravotní nezávadnosti čerstvé zeleniny

Inspektoři Státní zemědělské a potravinářské inspekce (SZPI) zkontrolovali v roce 2007 celkem 2756 šarží čerstvé zeleniny, tj. téměř o 7 % více než v roce 2006. Požadavkům právních předpisů nevyhovělo celkem 937 šarží, tj. 34 %. Nejvíce problematickou skupinou byla skupina cibulové zeleniny (39,8 %) a dále vykazovala vysoké procento vad zelenina plodová (34 %). Pokud se týká rozlišení zjištěných vad dle země původu, byla jakost a zdravotní nezávadnost zeleniny na přibližně stejné úrovni bez ohledu na zemi původu, nejvyšší procento nevyhovujících vykazovaly zásilky ze třetích zemí (37,9 %).

Nejvíce závad vykazoval maloobchodní prodej – 41,4 % (v roce 2006 to bylo 34 %, v roce 2005 35 %, v roce 2004 to bylo 33 %). Do maloobchodního prodeje jsou zahrnuty nejen specializované prodejny ovoce a zeleniny, ale všechny obchody uvádějící do oběhu čerstvou zeleninu, jakož i supermarkety.

Mezi nejčastější závady patřilo nedodržení minimálních požadavků na jakost. Vyšší procento nevyhovujících produktů v maloobchodě je způsobeno především nedostatečným tříděním zeleniny při příjmu a dlouhodobým nevhodným skladováním při prodeji. Zelenina často leží v regálech při nevhodné teplotě až do úplného zavadnutí, plíseň a hniloba produktů není výjimkou. Takto nabízené zboží je plně v rozporu s legislativou a obchodníci je často nabízí ve slevě, čímž se dopouští porušení příslušné legislativy.

Dalšími, ne méně často nacházenými závadami, je nedostatečné označení, např. nedodržení požadované velikosti plodů nebo prodej balení s nižší hmotností než je deklarována na obale. Přestože ani po vstupu do EU se označování čerstvé zeleniny výrazně neliší, stále se opakují chybějící údaje, jako např. země původu, či označení jakostní třídy.

Na analýzy obsahu cizorodých látek v roce 2007 bylo odebráno celkem 528 vzorků, z čehož nevyhovělo celkem 5 vzorků, tj. 0,9 %.

Počet kontrolovaných šarží čerstvé zeleniny za rok 2007

Zelenina	Výroba		Maloobchod		Velkoobchod		Ostatní		Celkem	
	celkem	% nevyh.	celkem	% nevyh.	celkem	% nevyh.	celkem	% nevyh.	celkem	% nevyh.
Cibulová	10	10,0	395	44,1	44	9,1	1	0,0	450	39,83
Kořenová	3	0,0	317	39,1	118	2,5	4	0,0	442	28,7
Košťalová	4	0,0	264	40,9	53	3,8	2	0,0	323	34,1
Listová a naťová	1	0,0	160	45,6	65	4,6	0	0,0	226	33,6
Lusková	0	0,0	11	27,3	9	11,1	0	0,0	20	20,0
Plodová	11	18,2	1 052	40,8	221	2,3	3	33,3	1 287	34,0
Řapíkatá	0	0,0	9	22,2	1	0,0	0	0,0	10	20,0
Ostatní	0	0,0	2	100,0	0	0,0	0	0,0	5	100,0
CELKEM	29	10,3	2 210	41,4	511	3,5	10	10,0	2 760	34,0
Původ zboží										
ČR	24	4,2	643	37,6	131	3,9	6	0,0	804	30,9
Třetí země	0	0,0	144	50,7	58	5,2	1	100,0	203	37,9
EU mimo ČR	3	0,0	1 216	33,8	320	2,5	3	0,0	1 542	27,2
Původ neuveden	2	100,0	207	91,3	2	100,0	0	0,0	211	91,5

Pramen: SZPI

Výsledky rozborů čerstvé zeleniny z laboratoří a z hodnocení na místě za rok 2007

Zelenina	Počet analýz									
	analytika		mikrobiologie		cizorodé látky		senzorika		značení	
	celkem	% nevyh.	celkem	% nevyh.	celkem	% nevyh.	celkem	% nevyh.	celkem	% nevyh.
Cibulová	24	41,7	63	17,5	20	0,0	414	32,1	311	18,3
Kořenová	3	66,7	69	42,0	175	1,1	228	40,8	164	14,6
Košťálová	6	16,7	35	31,4	51	0,0	255	34,5	184	19,6
Listová a naťová	3	33,3	25	48,0	89	1,1	130	50,8	79	22,8
Lusková	0	0,0	2	100,0	15	6,7	5	60,0	1	0,0
Plodová	12	8,3	183	29,5	174	0,6	1 068	31,1	792	20,6
Řapíkatá	0	0,0	2	0,0	4	0,0	6	33,3	1	0,0
Ostatní	0	0,0	0	0,0	0	0,0	1	100,0	1	100,0
CELKEM	48	31,3	379	31,4	528	0,9	2 107	34,1	1 533	19,5

Pramen: SZPI

Certifikace čerstvé zeleniny v roce 2007

Další činnost, kterou inspektoři SZPI provádějí v rámci kontroly jakosti čerstvé zeleniny, je certifikace produktů dle **nařízení Komise (ES) č. 1148/2001 (které bylo od ledna 2008 zrušeno nařízením Komise (ES) č. 1580/2007)**, o kontrole shody čerstvého ovoce a zeleniny s obchodními normami. Certifikace se provádí při jejich dovozu či vývozu **do třetích zemí**. Vydávání certifikátu o shodě s obchodními normami Společenství pro čerstvé ovoce a zeleninu, (nebo na zpracování) je prováděno podle **zákona č. 146/2002 Sb.**, o SZPI, v platném znění.

V každém případě, **kdokoliv dováží nebo vyváží čerstvé ovoce a zeleninu (včetně čerstvých žampionů, lískových a vlašských ořechů ve skořápce), je povinen tuto skutečnost nahlásit na příslušný inspektorát SZPI, neboť bez certifikátu nemůže být daná šarže proclena.**

V roce 2007 bylo inspektory SZPI vystaveno celkem 547 certifikátů při dovozu čerstvého ovoce a zeleniny určené k přímé spotřebě. Dalších 80 certifikátů bylo vystaveno na ovoce a zeleninu určenou k průmyslovému zpracování v ČR. V roce 2007 inspektoři vystavili celkem 22 certifikátů při vývozu čerstvého ovoce a zeleniny určené k přímé spotřebě.

b) Výsledky kontroly jakosti a zdravotní nezávadnosti čerstvé zeleniny za období od I. – III. čtvrtletí 2008

V uvedeném období bylo zkontrolováno celkem 2 106 šarží čerstvé zeleniny, tj. o 6,5 % méně v porovnání se stejným obdobím minulého roku. Zastoupení nevyhovujících dosáhlo u zeleniny z dovozu podílu 50 % (tj. o 43 % více v porovnání se stejným obdobím roku 2007). U tuzemské zeleniny dosáhl podíl nevyhovujících šarží 32,5 % (v roce 2007 to bylo 32 %, v roce 2006 27 %). Nejvíce závad je stále zjišťováno v maloobchodech. Nejčtenější frekvence porušení ustanovení právních předpisů je v obchodní síti zjišťována u zeleniny cibulové a rovněž kořenové.

Počet kontrolovaných vzorků čerstvé zeleniny za I. – III. čtvrtletí roku 2008

Zelenina	Výroba		Maloobchod		Velkoobchod		Ostatní		Celkem	
	celkem	% nevyh.	celkem	% nevyh.	celkem	% nevyh.	celkem	% nevyh.	celkem	% nevyh.
Cibulová	9	44,4	358	58,9	18	0,0	1	0,0	386	55,7
Kořenová	12	33,3	246	44,3	93	7,0	2	0,0	353	34,3
Košťalová	2	0,0	171	39,2	26	0,0	0	0,0	199	34,7
Listová a naťová	2	0,0	108	44,2	37	0,0	1	0,0	148	32,6
Lusková	0	0,0	30	31,0	9	12,8	1	0,0	40	26,3
Plodová	16	20,0	814	40,1	128	1,7	3	0,0	961	34,8
Řapíkatá	0	0,0	13	53,8	1	0,0	0	0,0	14	50,0
Ostatní	0	0,0	5	100,0	0	0,0	0	0,0	5	100,0
CELKEM	41	27,5	1 745	44,8	312	3,1	8	0,0	2 106	38,6
Původ zboží										
ČR	19	11,1	527	37,0	68	0,0	4	0,0	618	32,5
Třetí země	4	50,0	147	56,5	21	4,8	0	0,0	172	50,0
EU mimo ČR	16	31,3	850	34,2	222	3,8	4	0,0	1 092	28,2
Původ neuveden	2	100,0	221	96,4	1	0,0	0	0,0	224	96,0

Pramen: SZPI

d) Výsledky kontroly zdravotní nezávadnosti a jakosti zpracované zeleniny

V roce 2007 bylo inspektory SZPI zkontrolováno celkem 305 vzorků. Jako nevyhovujících bylo vyhodnoceno 107 vzorků, tj. 35 %. Nevyhovělo 53 tuzemských a 54 vzorků původem z jiných zemí. Z hlediska jednotlivých skupin náleží k nejproblématictější skupině zmrazené zeleniny, olivy (skupina ostatní výrobky ze zeleniny), dále skupina upravené chlazené čerstvé zeleniny a mléčně kvašené zeleniny.

Porovnáním výsledků kontroly zdravotní nezávadnosti, jakosti a označování u vzorků kontrolovaných ve výrobě, velkoobchodech a maloobchodech lze konstatovat, že četnost závad je stále nejvyšší v maloobchodní síti.

Počet kontrolovaných vzorků zpracované zeleniny v roce 2007

Původ zboží	Výroba		Velkoobchod		Maloobchod		Jiné*		Celkem	
	celkem	nevyh. %	celkem	nevyh.%	celkem	nevyh.%	celkem	nevyh. %	celkem	nevyh. %
ČR	55	0,0	2	0,0	134	39,5	1	0,0	192	27,6
Jiný než ČR	3	0,0	13	53,8	97	48,4	0	0,0	113	47,7
CELKEM	58	0,0	15	46,6	231	43,2	1	0,0	305	35,0

Pramen: SZPI

Poznámka: * restaurace, přeprava, suroviny

Kontrola zpracované zeleniny byla zaměřena zejména na kontrolu chemických požadavků na zdravotní nezávadnost (dle vyhlášky č. 304/2004 Sb., která od 15. 2. 2008 byla zrušena vyhláškou č. 4/2008 Sb.) ve znění vyhlášky č. 305/2004 Sb. Jako nevyhovující z hlediska kontaminujících látek byl vyhodnocen 1 vzorek sterilované zeleniny původem z Polska pro vyšší obsah oxidu siřičitého, dále 1 vzorek mléčně kvašené zeleniny původem z Polska pro vyšší obsah kyseliny benzoové a 2 vzorky kečupů původem z Polska a EU pro vyšší obsah kyseliny sorbové a benzoové než povolují limity.

Z hlediska mikrobiologických požadavků nevyhověl 1 vzorek sterilované zeleniny z tuzemska (plíseň viditelná okem) a 3 vzorky upravené chlazené čerstvé zeleniny původem z ČR, Maďarska a Thajska.

Nesplnění jakostních požadavků (dle vyhlášky č. 157/2003 Sb., ve znění pozdějších předpisů, a vyhlášky č. 113/2005 Sb., ve znění pozdějších předpisů) nebylo zjištěno.

Při senzorickém hodnocení byla zjištěna neodpovídající konzistence, vzhled nebo chuť u 12 vzorků zmrazené zeleniny původem z ČR, ze Slovenska a z Polska, dále u 2 vzorků mléčně kvašené zeleniny původem ze Slovenska a u 1 vzorku tuzemské sterilované zeleniny.

Mezi nedostatky z hlediska označování patřilo nesprávné označení u 5 vzorků sterilované zeleniny původem z Polska, Sýrie a Vietnamu, 3 vzorků mléčně kvašené zeleniny z Polska, 2 vzorků chemicky konzervované zeleniny z Thajska, 2 vzorků tuzemské upravené chlazené čerstvé zeleniny, 3 vzorků naklíčených semen neznámého původu, 2 vzorků kečupů z Polska, 1 rajský protlak ze Slovenska a 14 vzorků oliv z Německa, Polska, Španělska a Řecka.

Z dalších zjištěných nedostatků stojí za zmínku nedodržení podmínek skladování (zejména nevhodná skladovací teplota) u 27 vzorků zmrazené zeleniny (tuzemské, z Polska, Slovenska), u 6 vzorků mléčně kvašené zeleniny (tuzemské, z Polska, Slovenska), u 1 tuzemského vzorku zeleniny v soli, u 2 vzorků chemicky konzervované zeleniny z Rakouska a ČR, u 3 vzorků tuzemských hotových jídel, u 2 vzorků oliv z Belgie a u 11 vzorků upravené chlazené čerstvé zeleniny (tuzemské a z Itálie). Dále z důvodu poškozeného obalu nevyhověl 1 vzorek tuzemské sterilované zeleniny a 3 vzorky mléčně kvašené zeleniny z Rakouska, Polska a ČR.

Výsledky rozborů zpracované zeleniny z laboratoří a z hodnocení na místě v roce 2007

Ukazatel	Počet rozborů									
	analytika		mikrobiologie		cizorodé látky		senzorika		označování	
	celkem	% nevyh.	celkem	% nevyh.	celkem	% nevyh.	celkem	% nevyh.	celkem	% nevyh.
Zelenina	46	6,5	71	5,6	56	7,1	148	45,2	48	66,6

Pramen: SZPI

e) Výsledky kontroly jakosti a zdravotní nezávadnosti zpracované zeleniny za I. – III. čtvrtletí roku 2008

V tomto období bylo inspektory SZPI zkontrolováno celkem 288 vzorků. Jako nevyhovujících bylo vyhodnoceno 131 vzorků, tj. 45,5 %, z toho 65 tuzemských. Z hlediska jednotlivých skupin náležely k nejproblematičtějším skupiny mléčně kvašené a chemicky konzervované zeleniny, dále skupina sterilované zeleniny a skupina upravené chlazené čerstvé zeleniny.

Porovnáním výsledků kontroly zdravotní nezávadnosti, jakosti a označování u vzorků kontrolovaných ve výrobě, velkoobchodech a maloobchodech lze konstatovat, že četnost závad je nejvyšší v maloobchodní síti.

Počet kontrolovaných vzorků zpracované zeleniny za I. – IX. měsíc roku 2008

Původ zboží	Výroba		Velkoobchod		Maloobchod		Jiné*		Celkem	
	celkem	nevyh. %	celkem	nevyh. %	celkem	nevyh. %	celkem	nevyh. %	celkem	nevyh. %
Tuzemsko	60	5,0	2	0,0	111	55,8	0	0,0	173	37,5
Jiná než ČR	7	0,0	7	0,0	99	66,6	2	0,0	115	57,4
Celkem	67	4,4	9	0,0	210	60,9	2	0,0	288	45,5

Pramen: SZPI

Poznámka: * restaurace, přeprava, suroviny

Při kontrole chemických požadavků na zdravotní nezávadnost byly jako nevyhovující z hlediska kontaminujících látek vyhodnoceny 3 vzorky sterilované zeleniny z Polska (vyšší obsah oxidu siřičitého), 1 vzorek tuzemské mléčně kvašené zeleniny (přítomnost kyseliny sorbové a benzoové), dále 1 vzorek zeleniny v soli původem z Thajska (přítomnost azorubinu a vyššího obsahu kyseliny benzoové), 1 vzorek chemicky konzervované zeleniny ze Slovenska pro vyšší obsah oxidu siřičitého a dále 3 vzorky sušených mořských řas z Japonska, Korey a Číny z důvodu vysokého obsahu jódu.

Mikrobiologickým požadavkům ve znaku plísňe okem viditelné nevyhověl pouze 1 vzorek upravené chlazené čerstvé zeleniny původem ze Španělska.

Při kontrole jakostních požadavků nebylo zjištěno žádných závad. Při senzorickém hodnocení byla zjištěna neodpovídající konzistence a vzhled u 1 vzorku tuzemské sterilované zeleniny.

Nesprávně označeno bylo celkem 16 vzorků sterilované zeleniny původem z Turecka, Vietnamu, Rakouska a USA, 3 vzorky tuzemské mléčně kvašené zeleniny, 1 vzorek tuzemské proslazené zeleniny, 3 vzorky zeleniny v soli z Číny, 1 vzorek tuzemské zeleniny v octu, 3 vzorky chemicky konzervované zeleniny (Řecko, Vietnam), 14 vzorků sušené zeleniny (Vietnam, Korea, Thajsko), 5 vzorků upravené chlazené zeleniny (ČR, Polsko, Řecko), 2 vzorky tuzemských naklíčených semen, 4 vzorky hotových jídel (Turecko, Rakousko), 2 vzorky ostatních výrobků ze zeleniny původem z ČR a Nizozemska a dále 2 vzorky tuzemské zmrazené zeleniny.

Z dalších zjištěných nedostatků stojí za zmínku nedodržení podmínek skladování (zejména nevhodná skladovací teplota) u 6 vzorků zmrazené zeleniny (tuzemské, ze Slovenska), u 25 vzorků mléčně kvašené zeleniny (tuzemské, ze Slovenska), u 5 vzorků tuzemské chemicky konzervované zeleniny, u 18 vzorků upravené chlazené čerstvé zeleniny (Polsko, Řecko, ČR) a u 1 vzorku tuzemských naklíčených semen. Dále z důvodu poškozeného či neodpovídajícího obalu nevyhověl 1 vzorek tuzemské zeleniny v soli, 17 vzorků tuzemské chemicky konzervované zeleniny a 1 vzorek tuzemské zmrazené zeleniny.

Výsledky rozborů zpracované zeleniny z laboratoří a z hodnocení na místě za I. – III. čtvrtletí roku 2008

Ukazatel	Počet rozborů									
	analytika		mikrobiologie		cizorodé látky		senzorika		označování	
	celkem	% nevyh.	celkem	% nevyh.	celkem	% nevyh.	celkem	% nevyh.	celkem	% nevyh.
Zelenina	25	4,0	37	5,4	54	16,6	151	49,6	76	72,4

Pramen: SZPI

SVĚTOVÝ A EVROPSKÝ TRH

Světová produkce rajčat na zpracování

Po dvou letech poklesu světové produkce rajčat na zpracování nastal obrat. V sezoně 2007/08 bylo zpracováno 33,2 mil. t (v porovnání s 30,5 mil. t v předchozí sezóně). K tomuto růstu přispěly téměř všechny státy s **výjimkou zemí EU**, kde je množství zpracovaných rajčat více méně konstantní. Změny společné organizace trhu sektoru ovoce a zeleniny vedly k dalším mírným redukcím pěstebních ploch zejména ve Španělsku, Portugalsku a Řecku.

Produkce rajčat pro zpracování v EU (tis. t)

Země	2004	2005	2006	2007	2008	2009 (odhad)
Itálie	6 389	5 145	4 415	4 600	4 800	6 389
Španělsko	2 219	2 792	1 604	1 700	1 730	2 792
Portugalsko	1 011	998	884	1 000	1 000	1 011
Řecko	1 188	880	720	620	670	1 188
Polsko	121	215	174	215	160	215
Francie	216	153	108	100	125	216
Maďarsko	131	72	96	115	90	131
Bulharsko	150	150	140	140	150	150
Slovensko	29	24	26	30	30	30
ČR	11	12	12	15	15	15
Kypr	-	1	-	1	1	1
Malta	10	8	10	11	12	12
CELKEM	11 474	10 450	8 190	8 547	8 783	12 149

Pramen: GTA, Fruit and Vegetable Markets

Větší nárůst v produkci rajčat na zpracování se očekává spíše ve třetích zemích, např. v Turecku, Číně, USA. V **Turecku** je sklizeň této komodity v roce 2008 odhadována v objemu 1,6 mil. t, což je o 10 % více než v roce 2006. Převážnou většinu spotřebuje domácí trh, který se velmi rozvíjí. Konkurenceschopnost Turecka v poslední době velmi posílila a nyní soupeří s Čínou o japonský trh. **Čína** (po dvouletém poklesu) očekává v roce 2008 vysoký nárůst produkce na 4,5 – 4,6 mil. t rajčat. Exportuje zejména do Itálie, Ruska a Japonska. V **Kalifornii**, která je nejvýznamnějším producentem rajčat na zpracování v USA, se v roce 2007 zpracovalo 11,5 mil. t rajčat, což bylo nejvíce od roku 1999. Hlavním důvodem byly velmi vysoké výnosy díky téměř ideálnímu průběhu počasí. Přesto ceny za rajčatový koncentrát v USA klesly téměř o 10 % oproti roku 2007.

Pěstování zeleniny v Turecku

Turecko se stalo významným světovým dodavatelem ovoce a zeleniny, jejichž produkce zaujímá přední pozici v tureckém zemědělství, což se odráží ve vysoké domácí spotřebě ovoce a zeleniny, stejně jako v expandujícím objemu vývozu. Vzhledem k příznivým klimatickým i půdním podmínkám se ovoce a zelenina pěstuje v šesti z devíti regionů, z nichž je nejvýznamnější středomořská oblast a jihovýchod země. Na jedné straně jsou ovoce a zelenina pěstovány v malé míře na venkově a na straně druhé velké producentské společnosti produkují pro tuzemský trh včetně zpracovatelského průmyslu a pro export.

Klimatické podmínky jsou výborné i pro produkci teplomilné plodové zeleniny (rajčat, paprik, okurek, lilku, cuket, dýní a melounů). V roce 2007 dosáhla produkce zeleniny 25 – 26 mil. t, z toho rajčata představovala 38% podíl. Další významnou zeleninou jsou melouny (21% podíl), okurky (7 %), papriky (5 %) a lilky (3 %), dále artyčoky, hrách, fazole a květák. Zpracovatelský průmysl ovoce a zeleniny zaujímá druhé místo v potravinářském sektoru, který zahrnuje značný počet malých a velmi malých firem (do 10 pracovníků) a několik velkých podniků, které vyrábějí sušené ovoce, sušená rajčata a paprikové pasty nebo zmrazené výrobky, určené hlavně pro export. V minulých dvou letech přes 5 % celkové produkce ovoce a zeleniny bylo vyváženo v čerstvém stavu (2,1 mil. t v roce 2006 a 2,2 mil. t v roce 2007), významnou podíl v exportu zaujímají také džusy, zavařeniny, zmrazené a sušené produkty. Vývoz zeleniny je uskutečňován do 50 zemí. Hlavním odbytištěm je Rusko, následuje Rumunsko a Německo.

Produkce a export zeleniny v Turecku (tis. t)

Zeleninové druhy	Produkce		Export	
	2006	2007	2006	2007
rajčata	9 855	9 945	306	394
melouny	5 571	5 458	-	-
papriky	1 843	1 760	60	60
cibule	1 996	2 045	141	171
okurky	1 800	1 675	52	63
lilky	924	864	5	6
mrkev	395	642	43	47
pórek	320	256	11	6
cukety	288	267	-	-

Pramen: Mediterranean Exporter Union Turkey, Fruit and Vegetable Markets

Produkce zeleniny v zemích EU

Podle odhadu odborníků vzrostla produkce zeleniny v roce 2007 v EU 27 o 1,2 % na 66,5 mil. t vlivem vyšší produkce cibule, košťálové a kořenové zeleniny. Naproti tomu klesla produkce papriky z důvodu nižší sklizně ve Španělsku a Maďarsku, snížila se i produkce cukrové kukuřice v důsledku její malé úrody v Maďarsku a Francii. Relativně nízká byla produkce luskové zeleniny zejména ve Velké Británii, Belgii a Nizozemsku – největších producentů v rámci EU. Pokles nastal i u produkce rajčat ve Španělsku a Itálii.

Produkce zeleniny v EU (mil. t)

Ukazatel	2003	2004	2005	2006	2007
EU 15	56,0	56,7	55,2	52,8	53,1
EU 12	15,1	15,0	12,9	12,9	13,4
EU 27	71,1	71,7	68,1	65,7	66,5

Pramen: Rynek owoców i warzyw, Polsko

►► Produkce mrkve

Produkce polní mrkve v EU 27 v roce 2007 byla 5,3 mil. t, tzn. cca na stejné úrovni roku 2006. Byla však mnohem nižší než rekordní sklizeň v letech 2004 a 2005. Vysoké sklizně v roce 2007 bylo dosaženo především v Polsku a v Německu.

V **Polsku** se sklídilo 938 tis. t mrkve, tj. o 13 % více než v roce 2006. Polsko je největším pěstitelem mrkve v EU. V roce 2005 Polsko exportovalo kolem 22 tis. t mrkve, z toho 10 tis. t směřovalo do Ruska. Vývoz však nepřesáhl 3% podíl na celkové produkci. V roce 2007 vývoz opět vzrostl, 44 % exportu mrkve bylo dodáno na trhy ostatních zemí EU. Hlavní podíl však byl vyvezen do třetích zemí, nejvíce do Moldávie a Ukrajiny. V roce 2007 dosáhla v **Německu** sklizeň mrkve rekordního objemu. Vlivem příznivých klimatických podmínek se z 10 217 ha sklídilo 562 tis. t.

Rok 2008 se pro evropské pěstitele mrkve nevyvíjel rovnoměrně. V **Německu**, které je druhým největším producentem mrkve v EU, pokračuje snižování pěstebních ploch. Mnoho pěstitelů začalo dávat přednost pěstování jiných plodin. Sucho, silné bouře s krupobitím způsobily škody zejména na dolním toku Rýna, kde některé lokality utrpěly značné škody. Celkově je Německo druhým největším pěstitelem mrkve v rámci EU.

V **Belgii** se pěstuje mrkev především na zpracování. Plochy v roce 2007 dosahovaly cca 3 320 ha, ze kterých se sklídilo 209 tis. t mrkve. Plochy pro pěstování mrkve na přímý konzum jsou relativně malé, byly zredukovány o 32 % na 684 ha. Pro rok 2008 se očekává expanze, která přinese zvýšení na 925 ha, tj. přibližně na úroveň let 2004 - 2006.

První oficiální odhady ve **Francii** o rozsahu ploch mrkve pro čerstvý konzum jsou překvapením. Po třech letech redukce je pro rok 2008 odhadován nárůst o 14 % na 10 tis. ha. Plocha v hlavním pěstebním regionu na jihozápadě země se zvýšila o cca 700 ha na 5 200 ha. V minulosti export rané mrkve nedosahoval velkých objemů, ale nyní Francie těží, stejně jako mnoho ostatních zemí, z exportních možností, které nabízejí trhy východní Evropy, zejména Ruska.

►► Produkce cibule

Produkce cibule v EU 25 v roce 2008 (údaje z Bulharska a Rumunska nejsou známy) je odhadována na 5,1 mil. t, tj. meziroční nárůst o 2 %. Vyšší produkce je očekávána v Dánsku, Velké Británii, Rakousku, Nizozemsku, Německu a Francii. Mezi „starými“ členskými státy jen Španělsko očekává nižší úrodu (-2 %). V nových členských státech bude produkce cibule meziročně o 15 % nižší, hlavně vlivem až 20% poklesu produkce cibule v Polsku.

Sklizeň cibule v **Německu** v objemu 395,4 tis. t je o 5 % nižší než v roce 2007. Kvalita je dobrá navzdory problémům s dešťovými srážkami v době sklizně. V současné době je německý trh značně pod tlakem dovozů cibule z Nizozemska. Produkce cibule v **Nizozemsku** je očekávána v objemu 1,2 mil. t, což je nárůst o 10 %. Plochy se zde zvětšily o 3 % na 20 300 ha. Přibližně 100 tis. t cibule absorbuje domácí trh (včetně zpracovatelského sektoru), cca 920 tis. t bude exportováno na zahraniční trhy. Nižší produkce cibule v Polsku, USA a některých asijských zemích nabízí dobré exportní příležitosti. Vzhledem k nízkým cenám se nabízejí dobré finanční vyhlídky exportu do třetích zemí jako je Afrika a Malajsie.

Ve **Velké Británii** se sklídí přibližně 442 tis. t cibule, tj. meziroční nárůst o 21 %. Vzhledem k nestálému zdejšímu klimatu nebudou pěstitelé nechávat cibuli na polích k doschnutí. Ve skutečnosti je britský trh pro obchodníky všeobecně nezajímavý. Donedávna bylo prakticky nemožné, aby obchodníci z kontinentu dodávali cibuli do britských supermarketů. Zdá se však, že se situace začíná měnit. Na jedné straně se podíl diskontních prodejen na trhu zvyšuje, zatímco v nabídkách britských

obchodních řetězců se nyní, i když výjimečně, stále více objevuje cibule z Nizozemska. Ve **Francii** dosáhne v roce 2008 produkce cibule přibližně objemu 391 tis. t. Zatímco porosty na severu země dozrávaly pozdě a výnosy byly nízké vlivem horkého a suchého počasí, v hlavní pěstelské oblasti budou naopak vysoké.

Velký pokles produkce cibule v roce 2008 je zaznamenán v **Polsku**. Porosty prakticky nedohly zpoždění sezóny na jaře, navíc plochy byly zredukovány a značná část produkce byla poničena krupobitím. Jen 5 % z celkové produkce dosahuje průměru cibule nad 70 mm (v roce 2007 to bylo 18 %). Plochy pro pěstování cibule seté se stále zvyšují a dosahují 2 500 ha. Naproti tomu pěstební plochy zimní cibule se postupně snižují. V **Maďarsku** se cibule pěstuje na výměře 1 970 ha, která však před 5 lety dosahovala 4 000 ha. Výnosy nebyly zvláště vysoké, a tak se sklizeň odhaduje na 51,5 tis. t (v porovnání s 63 tis. t v roce 2007). Současné ceny cibule jsou zde přesto velmi nízké a země nemůže uniknout dovozovým tlakům panujícím napříč Evropou. V **ČR**, stejně jako v **Rakousku**, je očekávána velmi dobrá sklizeň cibule (45 tis. t) i přesto, že se pěstební plochy mírně snížily.

Produkce cibule v EU 25 (tis. t)

Ukazatel	2003	2004	2005	2006	2007	2008 (odhad)
EU 15	3 659	4 462	4 015	3 774	4 038	4 303
- Nizozemsko	835	1 100	945	780	930	1 020
- Španělsko	937	1 084	1 113	1 151	1 190	1 168
- Německo	272	426	365	337	378	416
- Francie	388	457	348	317	361	391
- Velká Británie	397	494	412	347	364	442
- Dánsko	53	66	59	51	58	70
- Rakousko	99	113	100	96	94	116
Polsko	678	866	714	590	752	600
ČR	44	77	61	45	40	45
Maďarsko	93	131	64	95	63	52
CELKEM EU 25	4 554	4 626	4 936	4 578	4 973	5 080

Pramen: ZMP, national statistics, Fruit and Vegetable Markets

►► Produkce hlávkového zelí

Perspektiva pěstování bílého a červeného hlávkového zelí je v roce 2008/09 ve většině evropských zemí příznivější než v minulé sezóně, ale indikace cenového vývoje jsou pro producenty mnohem horší, než tomu bylo v témže období minulého roku.

Ve většině producentů zemí panovaly začátkem roku 2008 nepříznivé klimatické podmínky. I když v průběhu roku nastalo zlepšení a výnosy se podstatně zvýšily, nízká úroveň prodeje a rapidní pokles cen znamenal pro pěstitele finanční ztráty.

Skandinávští pěstitelé v návaznosti na trend posledních let mírně rozšířili pěstební plochy zelí pro zvýšení úrovně soběstačnosti. Všeobecně dobré výnosy znamenaly snížení dovozů zejména z Německa. Největší množství zelí v 2007/08 bylo dodáváno na trh Švédska (17 tis. t) následované Dánskem s 4 tis. t.

Pro německé exportéry hlávkového zelí se jeví v současné době slibnější destinace – **Baltské státy**. Otevřením těchto zemí západnímu trhu došlo v posledních 3 letech k výraznému zvýšení importu. Zatímco v roce 2003 Estonsko, Lotyšsko a Litva dohromady dovezly kolem 300 t zelí, v roce 2007 to bylo 3 tis. t.

V **Německu** se zelí v současné době pěstuje na 6 250 ha, z toho červené na 2 100 ha. Očekávané výnosy na severu země budou v roce 2008 nadprůměrné, i když hlávkového zelí pro skladování bude zřejmě méně vzhledem k deštivému počasí a podmáčení půdy v době sklizni. Produkce hlávkového zelí v roce 2008 v **Rakousku** bude oproti roku 2007 vyšší; odhaduje se, že se z plochy 957 ha sklídí

cca 63,4 tis. t bílého zelí proti 59,3 tis. t z 938 ha v minulém roce. Podobná situace je i u červeného zelí, v roce 2008 se ho sklídí pravděpodobně 6,2 tis. t z 109 ha (v porovnání s 5,5 tis. t ze 107 ha v roce 2007). V **Nizozemsku** se v roce 2007 sklídilo o 5 tis. t méně hlávkového zelí než v předchozím roce (250 tis. t) z důvodu ztrát způsobených nepříznivými povětrnostními podmínkami. Export zelí z Nizozemska vykazuje v posledních letech klesající trend a zdá se, že tento trend bude pokračovat i nadále. Vzhledem k dobrým pěstební podmínkám v roce 2008 dosáhne produkce hlávkového zelí v **ČR** cca 60 tis. t, z toho 80 % je tradičně určeno na zpracování. Podle posledních odhadů se v **Polsku** sklídí 1,4 mil. t zelí, což by bylo o 4 % více než v roce 2007. Avšak vzhledem k vývoji počasí v období sklizně je možné, že tyto odhady budou upraveny. Celková sklizeň zelí v **Rumunsku** je odhadována na 850 tis. t, avšak nejsou známy údaje o škodách, které způsobily v některých regionech vydatné dešťové srážky a záplavy.

Produkce zeleniny ve vybraných státech

Německo

Produkce polní zeleniny dosáhla v roce 2007 rekordních 3,2 mil. t, což je meziroční zvýšení o 7 %. Nejvíce se zvýšila produkce červeného hlávkového zelí, mrkve, cibule, okurek nakládaček a celeru. Na druhé straně produkce byla nižší zejména u květáku, některých druhů salátu, brokolice a kapusty.

Přehled o pěstování zeleniny v Německu

Ukazatel	Pěstební ploch v ha			Produkce v t		
	2005	2006	2007	2005	2006	2007
CELKEM	104 800	107 298	107 868	2 959 126	2 968 547	3 178 760
- květák	5 058	4 877	4 632	137 038	127 334	127 717
- brokolice	2 118	2 364	1 885	39 511	31 856	26 023
- zelí červené	2 186	2 177	2 305	121 742	120 657	132 299
- zelí bílé	6 108	6 391	6 295	425 374	448 613	463 687
- kapusta	1 200	1 146	1 107	41 023	39 901	36 116
- ledový salát, ostatní druhy	7 488	6 912	6 975	214 558	183 739	189 754
- mrkev	9 858	10 043	10 217	516 327	504 162	562 296
- okurky nakl.	2 674	2 447	2 612	143 923	149 036	172 672
- cibule	7 907	8 525	8 388	364 514	337 269	375 620
- pór	2 295	2 439	2 558	76 083	82 201	89 031

Pramen: Federal Statistics Office, ZMP

Polsko

V roce 2007 dosáhla produkce polní zeleniny téměř 5 mil. t, tj. o 13 % více než v roce 2006. Nejvíce se zvýšila sklizeň cibule, rajčat a mrkve. Podle posledních odhadů se v roce 2008 sklídí 4,4 mil. t zeleniny, tj. o 12 % méně než v roce 2007. Tento pokles je přisuzován snížení pěstitelských ploch a nižším výnosům zeleniny zapříčiněných nepříznivým průběhem počasí, kdy bylo často chladno a značný nedostatek vláhy téměř po celou dobu vegetace.

Největší pokles výnosu je očekáván u cibule, odhady hovoří o 600 tis. t, což by bylo o 20 % méně než v roce 2007. Produkce mrkve je odhadována o 15 % nižší v objemu 800 tis. t.





Produkce polní zeleniny v Polsku (tis. t)

Ukazatel	2005	2006	2007	2008 (odhad)
CELKEM	4 758	4 408	4 987	4 380
Z toho:				
- hlávkové zelí	1 320	1 189	1 325	1 400
- květák	204	212	228	215
- cibule	714	590	752	600
- mrkev	929	833	938	800
- červená řepa	356	341	375	320
- okurky	257	272	293	270
- rajčata	232	247	278	250
- ostatní*	772	724	798	725

Pramen: GUS, ZMP, Fruit and Vegetable Markets

Poznámka: * včetně petržele, pórku, celeru, ředkviček, salátu, rebarbory, chřestu, kopru aj.

Slovensko

Pěstební plochy zeleniny v roce 2007 meziročně poklesly o 3,1 % na 28 870 ha, ze kterých bylo sklizeno 307,8 tis. t zeleniny (tj. -12,5 %). Produkce plodové zeleniny dosáhla 130,6 tis. t, což je 48,2 % z celkové produkce. Produkce košťálové zeleniny činila 990,6 tis. t, kořenové 46,7 tis. t a cibulové zeleniny 25,5 tis. t. Výměra krytých ploch meziročně klesla o 16,5 ha na 51,8 ha, z toho zelenina se pěstovala na 41,8 ha a sklizeň činila 6,9 tis. t. Záporné saldo v zahraničním obchodě s čerstvou zeleninou pokračovalo i v roce 2007. Na Slovensko bylo dovezeno 218,7 tis. t zeleniny (tj. meziroční nárůst o 14,1 %), vývoz představoval 48,3 tis. t (meziroční pokles o 3,3 %). Výrazně se zvýšil dovoz okurek a luskovin, dále cibule, rajčat, mrkve, kvěťáku a brokolice. Vývoz čerstvé zeleniny zaznamenal pokles téměř u všech druhů, kromě cibule a luskovin.

Lotyšsko

Celková sklizeň polní zeleniny v roce 2007 dosáhla 141 tis. t, tj. méně o 9,2 % než v roce 2006, kdy se sklídilo 155,3 tis. t. Nejvýznamnější komoditou je hlávkové zelí, kterého se sklídilo 53 tis. t, tj. pokles o 18 % v porovnání s rokem 2006. Druhou významnou komoditou je mrkev, jejíž produkce meziročně klesla o 4 % na 30,4 tis. t. K významnému snížení došlo též u sklizní dýní, tykví, okurek, rajčat a pórku. Naproti tomu produkce kvěťáku se meziročně zvýšila o 30 % na 1,4 tis. t a produkce cibule vzrostla z 14 tis. t na 17 tis. t.

PĚSTOVÁNÍ ZELENINY V ČR

Rok 2007 se vyznačoval extrémními výkyvy počasí. Zima byla velmi mírná s malým počtem dní se sněhovou pokrývkou a teplotně nadprůměrná, což podporovalo dobré přezimování všech škodlivých činitelů. V průběhu vegetace tak došlo k výskytu některých chorob (např. padlí na porostech kořenové zeleniny) a škůdců (zejména třásněnek, housenek bělásků, kyjatky hrachové). Suchá zima a nedostatek dešťových srážek v jarním období roku 2007 působily značné problémy již při přípravě půdy. Ke zhoršení situace přispěl naprostý nedostatek vlády a vysoké denní teploty v dubnu, což mělo negativní vliv na vzházení zeleniny. U některých plodin byla vysoká redukce počtu jedinců, a proto musela být řada porostů likvidována. Letní měsíce s tropickými teplotami znamenaly pokles výnosů i tam, kde byly plochy pod závlahou.

Podle údajů ČSÚ vzrostla v roce 2007 sklizňová plocha zeleniny meziročně o 158 ha na celkových 16 564 ha. Produkce zeleniny vykazuje meziroční pokles o 3,3 % na objem 282 tis. t, přičemž největší snížení nastalo u sklizně salátových okurek (-26,6 %), rajčat (-16,4 %), květáku (-16,1 %) a cibule (-10,9 %). Naproti tomu k nárůstu produkce došlo především u mrkve (+16,7 %), petržele (+9,6%), celeru (+7,3 %) a hlávkového zelí (+3,5 %).

Vývoj osevních ploch konzumní zeleniny v ČR (ha)

Zelenina	2001	2002	2003	2004	2005	2006	2007	2008
Celer	802	319	345	380	285	319	348	298
Cibule	4 817	2 468	2 755	2 868	1 838	2 235	2 152	2 072
Česnek	1 018	41	38	21	49	37	63	45
Hrách dřeňový	2 247	1 772	1 124	1 086	978	1 132	1 341	1 310
Kapusta	699	245	240	233	141	176	146	157
Kedlubny	818	123	107	106	122	139	124	137
Květák	1 645	907	903	794	486	510	443	396
Mrkev	2 533	976	889	951	713	679	688	603
Okurky nakládačky	2 209	604	426	304	323	261	333	235
Okurky salátové	833	198	141	85	119	125	137	101
Petržel	1 154	437	497	800	427	364	529	278
Rajčata	1 549	430	456	472	481	513	433	301
Zelí hlávkové*	2 882	1 965	2 015	1 896	1 001	1 310	1 287	1 235
Ostatní zelenina	3 024	2 182	2 240	2 420	1 953	2 271	2 248	2 565
Zelenina celkem	26 230	12 667	12 176	12 416	8 917	9 970	10 272	9 732

Pramen: ČSÚ

Poznámka: údaje vždy k 31. 5. příslušného roku, od roku 2002 – údaje bez dopočtu sektoru domácností obyvatelstva,* součet osevních ploch zelí hlávkového bílého a červeného

Sklizňová plocha zeleniny v ČR (ha)

Zelenina	2000	2001	2002	2003	2004	2005	2006	2007
Celer	1 119	801	508	514	533	422	527	547
Cibule	5 457	4 797	3 388	3 572	3 610	2 502	2 970	2 870
Česnek	1 391	1 018	427	381	333	328	337	357
Hrách dřeňový	2 114	2 247	1 959	1 290	1 237	1 114	1 458	1 661
Kapusta	963	697	424	399	378	270	247	214
Kedlubny	1 091	816	395	350	325	318	487	465
Květák	2 040	1 643	1 199	1 162	1 030	696	589	523
Mrkev	3 152	2 532	1 592	1 435	1 446	1 157	1 234	1 233
Okurky nakládačky	2 705	2 201	1 236	987	811	777	1 411	1 457
Okurky salátové	1 142	831	448	364	289	298	507	510
Petržel	1 592	1 053	681	712	996	602	645	804
Rajčata	1 978	1 547	872	847	830	798	1 456	1 451
Zelí hlávkové *	3 746	2 874	2 324	2 333	2 187	1 259	1 510	1 482
Ostatní zelenina	3 507	2 991	2 501	2 525	2 678	2 185	3 029	2 990
Zelenina celkem	31 997	26 048	17 954	16 872	16 683	12 726	16 406	16 564

Pramen: ČSÚ

Poznámka: * zelí hlávkové bílé a červené, od roku 2002 – údaje za zemědělský sektor s dopočtem sektoru domácností





Celková sklizeň zeleniny v ČR (t)

Zelenina	2000	2001	2002	2003	2004	2005	2006	2007
Celer	18 242	12 768	7 190	10 382	12 002	8 845	10 588	11 364
Cibule	76 402	84 086	63 177	43 796	77 146	61 181	45 387	40 424
Česnek	7 111	5 405	2 239	953	1 927	1 712	2 079	2 038
Hrách dřeňový	7 105	9 800	7 510	4 224	6 648	5 637	6 759	5 857
Kapusta	15 211	11 656	6 544	6 552	7 334	5 749	4 327	4 242
Kedlubny	15 672	11 724	4 896	5 835	5 376	5 120	8 095	7 598
Květák	28 558	22 959	15 764	16 491	15 803	11 829	9 069	7 611
Mrkev	58 596	52 449	45 743	39 450	41 142	38 482	33 813	39 466
Okurky nakládačky	25 535	24 575	25 812	18 594	10 650	13 382	22 460	22 367
Okurky salátové	15 122	10 766	8 811	10 456	6 363	9 045	14 790	10 859
Petržel	15 747	10 732	6 443	5 059	7 618	7 930	8 324	9 125
Rajčata	30 573	25 014	27 400	23 534	22 036	24 232	35 604	29 771
Zelí hlávkové*	133 561	103 970	87 191	89 990	80 592	59 325	55 945	57 915
Ostatní zelenina	34 521	35 279	23 574	23 269	27 696	20 888	34 312	33 390
Zelenina celkem	481 957	421 183	332 294	295 585	322 333	273 357	291 552	282 027

Pramen: ČSÚ

Poznámka: * zelí hlávkové bílé a červené, od roku 2002 – údaje za zemědělský sektor s dopočtem sektoru domácností

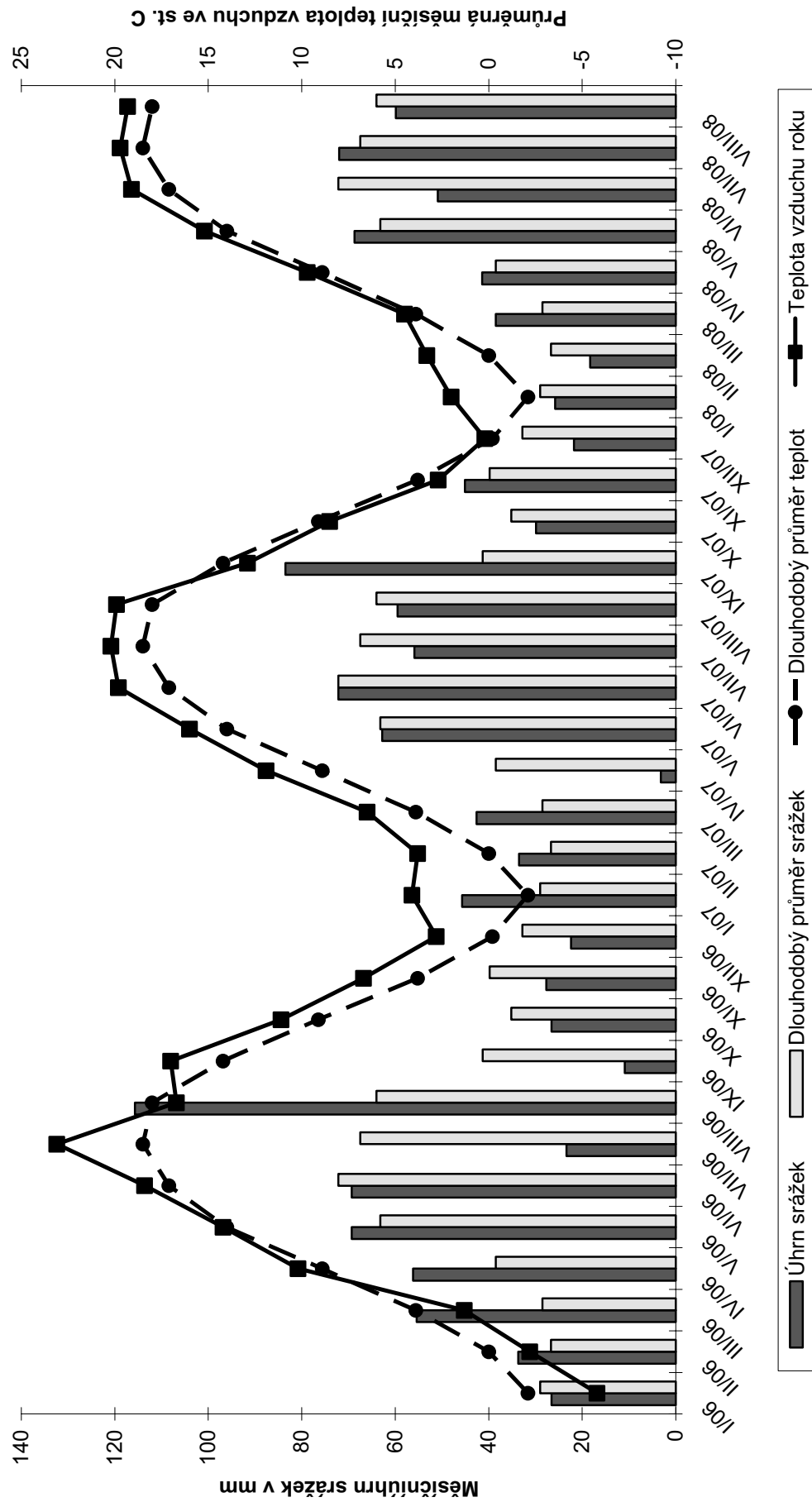
Průměrný hektarový výnos v ČR (ha/t)

Zelenina	2000	2001	2002	2003	2004	2005	2006	2007
Celer	16,30	15,94	14,15	20,19	22,50	20,96	20,08	20,76
Cibule	14,00	17,53	18,65	12,26	21,37	24,45	15,28	14,09
Česnek	5,11	5,31	5,24	2,50	5,79	5,22	6,17	5,70
Hrách dřeňový	3,36	4,36	3,83	3,27	5,38	5,06	4,64	3,53
Kapusta	15,80	16,72	15,43	16,43	19,38	21,29	17,51	19,78
Kedlubny	14,36	14,36	12,39	16,66	16,53	16,08	16,63	16,33
Květák	14,00	13,98	13,15	14,19	15,34	17,00	15,41	14,55
Mrkev	18,59	20,71	28,73	27,49	28,44	33,25	27,41	32,01
Okurky nakládačky	9,44	11,17	20,88	18,85	13,13	17,23	15,92	15,35
Okurky salátové	13,25	12,95	19,67	28,71	22,03	30,33	29,19	21,31
Petržel	9,89	10,19	9,46	7,11	7,65	13,17	12,91	11,35
Rajčata	15,45	16,17	31,42	27,78	26,55	30,37	24,45	20,52
Zelí hlávkové*	35,66	36,18	37,52	37,28	36,85	47,13	37,06	39,09

Pramen: ČSÚ

Poznámka: * zelí hlávkové bílé a červené, od roku 2002 – údaje za zemědělský sektor s dopočtem sektoru domácností

Porovnání dlouhodobých průměrů měsíčních úhrnů srážek a průměrných měsíčních teplot vzduchu se skutečností v zelinářských oblastech



Vývoj pěstování zeleniny v průběhu marketingového roku 2007/08

Zima 2007 byla velmi mírná, teploty byly ve většině zimních měsících nadprůměrné a záporné teploty byly ve větší míře pouze v prosinci. Tento mírný průběh zimy podporoval dobré přezimování všech biotických škodlivých činitelů, což se projevilo během vegetace zejména na rozvoji některých chorob. Teplá zima a včasné dosažení potřebné sumy teplot způsobilo také velký rozvoj škůdců.

Časný nástup jara umožnil prakticky všem zelinářům založit včas porosty zeleniny. Průběh vegetace byl u některých druhů zelenin negativně poznamenán velmi teplým počasím a nedostatkem vláhy.

Odbyt zeleniny byl problematický, vlivem vysokých spotřebitelských cen klesla poptávka obyvatel. Navíc se obnovil tlak zahraničních dovozců.

Košťalová zelenina

Časně jarní počasí umožnilo včasnou výsadbu košťalovin. Všechny rané výsadby byly nakryty netkanou textilií, závlaha byla nezbytná. Vývoj porostů byl však pomalý vlivem velmi chladného počasí v dubnu a květnu, nástup prvních sklizní byl tak o 10 – 14 dní opožděn. Průběh vegetace dalších výsadeb byl poznamenán suchým a do začátku srpna velmi teplým počasím. Po vlně dešťů na přelomu července a srpna se až do poloviny října prakticky srážky nevyskytovaly, čímž docházelo u některých porostů, kde nebyla dostatečně aplikována závlaha, k přisychání (zejména u zelí a hlávkové kapusty).

Suché a teplé počasí vytvářelo podmínky pro mimořádný výskyt škůdců, a to především třásněnek, mšic, dřepčků, blýskáčků apod..

Cenový vývoj jednotlivých plodin souvisel s vývojem sezóny. U květáku došlo během sezóny k několika výkyvům v nabídce a poptávce, citelný vliv na pokles odbytových cen měl i dovoz polského květáku. Horší situace ve srovnání s předchozí sezónou byla u hlávkového zelí. Cena zelí od prvních nabídek až do srpna rychle klesala až na 2,50 – 2,80 Kč/kg, což je pod úroveň pěstitelských nákladů. Tento cenový vývoj je ovlivňován jak dovozy polského zelí za nízké ceny, tak i obchodní politikou obchodních řetězců. Situace na trhu s kapustou a pekingským zelím nezaznamenala výrazné výkyvy.

Cibulová zelenina

Rok 2008 lze hodnotit u cibulové zeleniny jako výnosově vyrovnaný a průměrný, avšak vzhledem nerovnoměrnému odbytu a nižším cenám zemědělských výrobců (tzv. farmářským) jako pěstitelsky horší než rok 2007. Včasný nástup jara se promítnul v termínech prvních výsevů. Srážkové a teplotní poměry v následujících měsících napomohly k pravidelnému vzcházení a vývoji porostů. Vysoké teploty v létě a na podzim oddálily sklizňovou zralost porostů. V oblastech s dešťovými srážkami, nebo kde byly k dispozici závlaha, jsou výnosy i kvalita vyrovnanější.

Porosty cibule byly vystaveny běžnému infekčnímu tlaku houbových chorob a zejména jarních škůdců. U větších pěstitelů nedošlo k výraznějším problémům.

Kvalita cibule na skladování je dobrá, avšak vzhledem k tržním podmínkám je nutností pěstitelů cibuli dlouhodobě naskladnit, což je spojeno s rizikem cenových ztrát.

Kořenová zelenina

Celkově lze rok 2008 hodnotit u kořenové zeleniny jako výnosově nadprůměrný a díky vyšším odbytovým cenám v první polovině sezóny jako pěstitelsky úspěšný.

Časně jaro umožnilo provést první výsevy mrkve a petržele již po 20. únoru pod agryl. Nejen tyto porosty, ale i plochy zakládáné koncem března, v dubnu a květnu, vzcházely za příznivých klimatických podmínek. Vzhledem k horší struktuře půdy vlivem mírné a srážkově slabé zimy byly porosty mrkve (i pod závlahou) velikostně nevyrovnané. Suché a velmi teplé počasí v červnu a červenci zpomalilo růst a vývoj rostlin, což bylo patrné převážně u porostů sklizených v srpnu a září. Pravidelná a vyrovnaná závlaha byla letos předpokladem pro sklizeň kvalitní kořenové zeleniny.

V závěru sezóny vlivem příznivých klimatických podmínek byly předpoklady k dosažení standardní jakosti a nadprůměrných výnosů nejen pro mrkev a petržel, ale i pro celer.

Poměrně brzo se vyskytl tlak houbových chorob, na méně zavlažovaných plochách byl výraznější nálet mšic, který měl letos vyšší vliv na kvalitu kořene. V podzimních měsících nastal vyšší výskyt hlodavců. Celkově lze říci, že v roce 2008 byly vyšší náklady na udržení zdravých porostů přes celou sklizňovou sezónu.

Cena zemědělských výrobců mrkve (tzv. farmářská) byla začátkem července nadstandardní a na stejné úrovni se pohybovala až do konce srpna, kdy došlo v výraznějším poklesu až na dlouhodobý průměr. Vysoká spotřebitelská cena v letních měsících se projevila na nižším odbytu mrkve, který se postupně stabilizoval v souladu s klesající cenou. U celeru lze po období nadprůměrných cen očekávat výrazný tlak na snížení cen v důsledku očekávaných vyšších výnosů.

Listová zelenina

Sezóna roku 2008 byla celkově příznivá pro pěstování a odbyt. Vzhledem k příznivému průběhu počasí bez extrémních výkyvů byly pro vývoj rostlin dobré podmínky. Úroveň pěstování salátů má v ČR rostoucí tendenci. Pěstitelé investují do vlastní technologie pěstování a úpravě po sklizni, o čemž svědčí i kvalita zboží na trhu a vzrůstající zájem trhu.

Hlavní podíl v této skupině zaujímají saláty, které si stále upevňují pozici na trhu v ČR. Ostatní listové zeleniny pro přímou spotřebu (rukola, polníček, špenát, čekanka, endivie apod.) tvoří doplněk v sortimentu. Tyto druhy si získávají oblibu díky chuťovým vlastnostem a atraktivnímu balení jednotlivých druhů a směsí, což usnadňuje použití v kuchyni.

Rozhodující podíl na trhu má stále salát ledový, naproti tomu salát hlávkový zaznamenal další pokles zájmu spotřebitelů. Poptávka u salátu typu Lollo je stabilní, rostoucí zájem je možné zaznamenat o saláty dubáčky a saláty římské.

Z chorob byl větší výskyt zejména plísně salátové a padlí koncem léta a na podzim. Velmi záleží na kvalitě prováděných ošetření a rezistenci jednotlivých odrůd. U škůdců byly větší škody zaznamenány během sezóny při výskytu drátovců v některých lokalitách a mšic. Vývoj cen odpovídal množství nabízeného zboží v jednotlivých obdobích roku a poptávce trhu.

Plodová zelenina

V roce 2008 se paprika zeleninová vysazovala již počátkem května. Vysoké úhrny srážek v pěstitelských oblastech papriky, především v měsíci červenci, způsobily, že porosty se nevyvíjely tak jako v předchozí sezóně. Byly méně vzrůstné a první sklizně vykazovaly vyšší podíl plodů 2. jakosti. Některé odrůdy paprik (převážně světlé typy) byly značně napadány bakteriózou. Výskyt mšic lze hodnotit jako nadprůměrný, výskyt ostatních škůdců byl spíše slabší.

Výnosově lze tento rok hodnotit jako průměrný, avšak s vyšším podílem méně kvalitních plodů.

Tržní produkce zeleniny

V ČR nejsou statisticky sledovány plochy s produkcí zeleniny tržních a netržních pěstitelů. Údaje o rozsahu a objemu produkce tržní zeleniny obsahují i údaje o pěstování meziplodin. Informace v následující tabulce jsou výsledkem šetření ZUČM.

Přehled o tržní produkci zeleniny v ČR

Druh zeleniny	2006		2007		2008 (odhad)	
	ha	tuny	ha	tuny	ha	tuny
Brokolice	76	684	40	360	56	504
Celer	369	8 118	312	9 672	327	10 807
Cibule	1 835	39 567	1 432	35 800	1 119	31 322
Česnek	130	1 040	140	1 120	70	560
Fazolové lusky	182	800	180	720	128	1 408
Hrách konzumní	819	3 276	840	2 688	1 175	5 640
Chřest	155	1 085	150	1 050	162	1 134
Kapusta hlávková	193	4 150	147	3 160	207	5 796
Kedlubny ¹⁾	188	5 264	172	4 816	279	11 160
Kukuřice cukrová	564	11 280	630	12 600	475	9 500
Květák	573	6 876	495	5 940	496	7 440
Mrkev	863	29 164	1 070	34 224	900	34 200
Okurky nakládačky	255	7 650	362	12 300	420	16 800
Okurky salátové	160	4 840	180	7 030	210	8 400
Paprika	276	5 299	270	5 184	243	11 664
Pastinák	75	1 875	64	1 600	76	1 900
Petržel	510	6 630	540	7 020	360	5 400
Pór	98	1 617	107	1 765	38	844
Rajčata	400	15 354	411	19 432	516	25 800
Ředkvička ¹⁾	320	4 800	356	5 340	409	10 225
Řepa salátová ¹⁾	47	1 410	49	1 470	122	4 270
Saláty i barevné ¹⁾	438	6 132	479	6 946	576	11 520
Špenát	274	1 860	270	1 620	294	3 822
Zelí hlávkové bílé a červené	1 180	54 260	1 188	54 648	1 362	68 100
Zelí pekinské ¹⁾	301	4 271	354	4 956	287	7 175
Zelenina ostatní	801	9 468	672	8 514	229	2 977
Celkem	11 082	236 770	10 910	249 975	10 536	298 368

Pramen: ZUČM

Poznámka: 1) rovněž jako meziplodina, 2) více sklizní

Tržní produkce - tj. zboží, které se odbytje do obchodní sítě nebo pro zpracovatelský průmysl

Struktura zelinářských podniků

Struktura zelinářských podniků podléhá průběžným změnám. Po problematickém roce 2004 výrazně klesl v roce 2005 počet pěstitelů, kteří vstupovali v uvedeném roce s produkcí zeleniny na trh. Dalším důsledkem byl rovněž výrazný úbytek pěstebních ploch tržní zeleniny zejména u středních a drobných pěstitelů. V letech 2006 a 2007 se počet pěstitelů více méně neměnil. K výraznějším změnám došlo u výměr tržní zeleniny u větších pěstitelů.

Struktura pěstitelů zeleniny v ČR

Rozsah pěstování (ha)	Počet pěstitelů			Pěstební plocha (ha)		
	2005	2006	2007	2005	2006	2007
100,1 – a více	22	22	21	5 877	6 085	5 576
50,1 – 100	21	21	21	1 488	1 550	1 780
30,1 – 50	33	33	33	1 208	1 350	1 457
20,1 – 30	22	22	22	492	492	482
10,1 – 20	40	40	40	690	690	700
5,1 – 10	54	54	54	450	450	450
1 – 5	90	110	105	400	430	400
ostatní	300	280	283	65	35	65
CELKEM	582	582	579	10 670	11 082	10 910

Pramen: ZUČM

Poznámka: * předběžné údaje

Samozásobení domácností zeleninou

Podíl samozásobení domácností zeleninou v ČR v letech 2006 a 2007 činil zhruba 16,5 % na celkové produkci zeleniny a má mírně klesající tendenci.

Na základě výsledků šetření ZUČM se odhaduje, že v ČR samozásobitelsky produkuje čerstvou zeleninu asi 300 tisíc domácností s průměrnou pěstební plochou do 60 m², což představuje celkovou plochu cca 1 800 ha.

Způsoby prodeje a odbytu pěstované čerstvé zeleniny od profesionálních pěstitelů v ČR v letech 2007 a 2008

Supermarketům a hypermarketům	Všechny nadnárodní řetězce, tuzemské supermarkety (včetně odbytových družstev/sdružení producentů)	Podíl 76 %
Velkoobchodům	Včetně jejich dalších dodávek do supermarketů a hypermarketů, export (včetně odbytových družstev/sdružení producentů)	Podíl 10 %
Na zpracování	Konzervárny, zelárny, mrazírny, sušárny apod. (včetně odbytových družstev/sdružení producentů)	Podíl 12 %
Ostatní	Vlastní export, hotely a restaurace, ZOO, přímý prodej „ze dvora“ zákazníkům, místním výkupům, vlastní spotřeba, ztráty, apod.	Podíl 2 %

Pramen: ZUČM

Rychlírenství zeleniny

Situace v rychlírenství zeleniny v posledních letech spíše stagnuje. Podle vlastního šetření ZUČM je v roce 2008 v ČR přibližně 50 ha **krytých ploch pro pěstování rychlené zeleniny** (v letech 2006 – 2007 to bylo 42 ha), z toho 19 ha skleníků (většinou typu LUR II) a 31 ha fóliovníků. Pěstují se zejména rajčata (23 ha), papriky (5 ha), okurky (6 ha) a saláty (5 ha), na 11 ha se pěstuje sadba zeleniny.

SKLADOVACÍ KAPACITY V ZELINÁŘSTVÍ ČR

Ke konci roku 2007 bylo k dispozici v ČR celkem 112 220 t kapacit pro dlouhodobé skladování zeleniny, z toho 600 t kapacity skladů s řízenou atmosférou.

V roce 2008 se skladovací kapacita zvýšila na 114 220 t. Pro sezónu 2008/09 bylo počátkem listopadu 2008 naskladněno 60,5 tis. t zeleniny, což je meziroční nárůst o 19 %, a využití skladovací kapacity bylo 53%.

Struktura skladovacích kapacit v zelinařství ČR k 31. 10. 2008

Druh skladu	Počet pěstitelů vybavených sklady	Počet skladů	Skladovací kapacita v t	Naskladněno v t k 31. 10. 2008 (odhad)
Chlazené sklady	36	44	38 000	30 675
Sklady s řízenou atmosférou	2	2	1 100	900
Větrané sklady	61	74	76 120	28 940
CELKEM	99	120	114 220	60 515

Pramen: ZUČM

Poznámka: sledovány jsou jen zkolaudované sklady bez provizorních a manipulačních skladů

ZPRACOVATELSKÝ PRŮMYSL V ČR

Produkce a spotřeba konzervované zeleniny a ovoce se v ČR snižuje v důsledku zvýšené nabídky čerstvého ovoce a zeleniny a dalších faktorů. Svou pozici si udržují sterilované okurky, zelí a dětská výživa, rostoucí trend zaznamenaly kečupy. Nedostatečná je zatím produkce zeleninových šťáv.

Roční objem zpracované zeleniny se v letech 1985 - 89 pohyboval mezi 110 tis. t – 125 tis. t a u ovoce mezi 82 tis. t – 165 tis. t. Na snížení objemu zpracování se podílil i zvýšený dovoz ze zahraničí, zdražení vstupů a rozvoj technologií chlazení, zmrazování a sušení. Vliv mělo i zrušení záporné daně z obrátu a roztříštění výrobních kapacit privatizací. Nejlépe se konzervářský obor udržel na jižní Moravě.

V únoru roku 2008 proběhlo statistické zjišťování o nákupu ovoce a zeleniny pro zpracování a o výrobě ovocných a zeleninových výrobků za rok 2007. Uvedené statistické šetření je od roku 2006 zařazeno do Programu statistických zjišťování schválených ČSÚ pro MZe a předkládání statistických výkazů je povinné.

Ze zjištěných údajů lze uvést, že celkový nákup zeleniny pro zpracování původem z tuzemska v roce 2007 zůstal svou výší 63 893 t na úrovni předchozího roku a nákup zeleniny původem ze zahraničí se meziročně zvýšil o 6 % na 33 945 t. Nejvyšší podíl v nákupu zeleniny pro zpracování z tuzemska tvořil nákup bílého hlávkového zelí (23,8 %).

Celková výroba výrobků ze zeleniny meziročně vzrostla o 4 % na 140 865 t. Nejvyšší podíl (47,8 %) představovala výroba sterilované zeleniny (kromě salátových směsí).

Nákup zeleniny pro zpracování v ČR (t)

Zelenina	Nákup ovoce původem				Nákupní ceny v Kč/kg bez DPH ¹⁾			
	z tuzemska		ze zahraničí		2006		2007	
	2006	2007	2006	2007	od	do	od	do
Celer	1 166	1 952	1 384	1 318	5	9	5	9
Cuketa	1 105	863	*	*	2	3	2	2
Cibule suchá	2 950	2 575	506	495	6	11	7	11
Cibule nakládačka	*	*	681	542	12	13	13	14
Červená řepa	1 767	1 683	412	531	2	3	2	2
Česnek	*	*	*	*	*	*	*	*
Fazolka – lusky	*	*	822	637	7	16	5	20
Feferony	37	56	613	226	13	17	20	23
Hrášek – zrno	4 360	3 800	*	751	7	9	8	12
Kopr	648	149	*	*	3	5	5	6
Křen	*	*	*	385	*	*	22	26
Kukuřice cukrová	1 058	943	*	726	9	15	11	22
Květák	821	*	837	1 398	7	14	7	15
Mrkev, karotka	5 717	6 023	3 360	4 830	2	8	2	8
Petržel	*	*	*	*	*	*	*	*
Pastinák	*	524	*	*	*	*	5	10
Okurky nakládačky	5 769	4 347	9 492	7 672	4	14	2	17
Okurky salátové	1 723	1 302	*	-	2	6	5	8
Paprika zelená	886	1 622	1 961	1 379	8	10	7	11
Paprika červená	991	1 103	2 671	1 755	11	14	12	19
Paprika beraní rok	*	*	850	284	11	12	12	13
Rajčata červená	12 249	9 983	*	253	1	2	1	3
Tykev	*	*	*	*	*	*	*	*
Zelí hlávkové bílé	12 995	15 195	2 388	3 238	2	3	2	3
Zelí hlávkové červené	1 011	1 295	341	1 354	3	4	3	5
Ostatní	5 189	5 994	3 296	5 287	2	12	2	11
Celkem	63 852	63 893	32 010	33 945	x	x	x	x

Pramen: MZe, Roční výkaz o nákupu ovoce a zeleniny pro zpracování a o výrobě ovocných a zeleninových výrobků

Poznámka: ¹⁾ nákupní ceny bez DPH jsou zveřejněny jako vážený aritmetický průměr cen, které uvedly jednotlivé podniky;

* nelze zveřejnit z důvodu ochrany důvěrnosti údajů dle zákona č. 89/1995 Sb., ve znění pozdějších předpisů

Výroba výrobků ze zeleniny v ČR (t)

Zeleninový výrobek		Výroba v tunách	
		2006	2007
Zmrazená zelenina a směsi		18 332	24 484
Sterilované zeleninové směsi a saláty		16 870	17 082
Sterilovaná zelenina (kromě salátových směsí)		69 514	67 276
v tom	okurky nakládačky	30 832	23 688
	zelí bílé sterilované	8 961	11 801
	zelí červené	2 394	4 091
	zelí bílé kysané	10 404	14 024
	hrášek – zrno	*	*
	kukuřice cukrová	287	*
Kečup		*	20 742
Dětská a kojenecká výživa		*	*
Ostatní		19 728	10 710
Celkem		135 491	140 865

Pramen: MZe, Roční výkaz o nákupu ovoce a zeleniny pro zpracování a o výrobě ovocných a zeleninových výrobků

Poznámka: * nelze zveřejnit z důvodu ochrany důvěrnosti údajů dle zákona č. 89/1995 Sb., ve znění pozdějších předpisů

• DOVOZ ZPRACOVANÉ ZELENINY

Dovoz zpracované zeleniny a zeleninových výrobků (včetně intraunijního obchodu) v roce 2007 meziročně vzrostl o 18 % a dosáhl objemu 143,4 tis. t. Dodávky zpracované zeleniny ze zemí EU se objemem 121,0 tis. t podílely na celkovém dovozu této skupiny komodit 84 %.

Mezi největší dodavatele patřilo Polsko (34,2 tis. t), následovalo Slovensko (16,8 tis. t), Itálie (14,4 tis. t), Rakousko (8,1 tis. t) a Belgie (8,5 tis. t).

Dovoz ze třetích zemí do ČR v roce 2007 vzrostl z 9,9 tis. t na 17,0 tis. t zpracované zeleniny. Jedná se zejména o konzervovaná rajčata, zmrazenou zeleninu a zeleninové sušené směsi, dále o konzervované papriky a bambusové výhonky. Největšími dovozci byla Čína (10,7 tis. t), Surinam (2,2 tis. t), Maroko (0,7 tis. t) a Indie (0,6 tis. t).

Dovoz zpracované a konzervované zeleniny celkem

Název	2005		2006		2007		2008	
	tuny	tis. Kč	tuny	tis. Kč	tuny	tis. Kč	tuny	tis. Kč
Zelenina vařená, zmrazená	38 101	591 669	52 862	1 01 864	54 402	936 233	36 340	661 781
Zelenina prozatím. konzerv.	828	15 305	919	14 143	1 060	8 414	1 745	11 602
Zelenina sušená	2 679	145 292	4 156	165 914	4 228	177 642	3 258	116 892
Zelenina konzerv. v octě nebo kyselině octové	33 903	301 354	12 539	271 645	16 740	282 373	22 966	228 442
Rajčata konzerv., ne v octě	18 278	240 651	14 354	228 940	24 480	168 152	14 543	256 821
Štáva z rajských jablek	1 229	14 727	1 251	13 805	1 666	20 412	1 319	13 281
Kečupy aj. omáčky z rajčat	5 530	135 452	8 320	183 054	10 828	185 237	9 428	164 384
Kukuřice konzerv. ne v alkoholu, neslazená	590	33 660	633	31 863	958	38 883	888	33 116
Zelenina konzerv. jinak než v octě, nezmrázená	24 395	347 724	26 392	429 615	29 075	493 044	21 845	414 081
CELKEM	125 533	1 825 834	121 426	2 351 843	143 437	2 310 390	112 332	1 900 400

Pramen: Statistika zahraničního obchodu

Poznámka: * jedná se o údaje za období od 1. 1. – 30. 9. 2008, které budou v průběhu roku upravovány

Dovoz vybraných skupin zpracované zeleniny v roce 2007 podle zemí

Ukazatel	Země	Množství v t
Zelenina vařená, zmrazená	Polsko	20 767
	Belgie	7 332
	Slovensko	7 065
	Rakousko	4 678
	Německo	2 097
	Španělsko	1 747
Rajčata konzervovaná, ne v octě	Itálie	7 780
	Slovensko	1 017
	Španělsko	438
	Německo	365
	Polsko	266
Zelenina konzervovaná jinak než v octě, nezmrzená	Polsko	6 935
	Itálie	5 700
	Maďarsko	5 288
	Slovensko	3 588
	Rakousko	1 541

Pramen: Statistika zahraničního obchodu

• VÝVOZ ZPRACOVANÉ ZELENINY

Vývoz zpracované zeleniny a zeleninových výrobků (včetně intraunijního obchodu) v roce 2007 klesl meziročně o 5 % z 46,6 tis. t na 44,3 tis. t především z důvodu poklesu vývozu zmrazené a prozatímně konzervované zeleniny. Do zemí EU bylo exportováno 41,1 tis. t zpracované zeleniny, což představuje 88% podíl na celkovém objemu vývozu této skupiny komodit.

Největší množství zpracované zeleniny směřovalo na Slovensko (20,6 tis. t), do Polska (5,9 tis. t), Rakouska (4,9 tis. t) a Maďarska (4,6 tis. t).

Vývoz do třetích zemí v objemu 1,1 tis. t směřoval hlavně do Chorvatska (565 t), Ruska (237 t), Švýcarska (82 t) a Arménie (54 t), kam se vyvážela zejména zmrazená zelenina včetně zeleninových směsí, kečupy a jiné omáčky z rajčat, dětské přesnídávky a konzervovaná cukrová kukuřice.

Vývoz zpracované a konzervované zeleniny celkem

Název	2005		2006		2007		2008*	
	tuny	tis. Kč	tuny	tis. Kč	tuny	tis. Kč	tuny	tis. Kč
Zelenina vařená, zmrazená	7 677	129 944	17 529	462 977	11 249	292 829	6 464	148 300
Zelenina prozatímně konzervovaná	143	2 027	142	1 986	6	237	0,2	20
Zelenina sušená	1 039	59 870	1 185	62 593	1 273	62 822	376	22 695
Zelenina konzerv. v octě nebo kyselině octové	6 873	124 021	7 065	122 991	8 077	173 449	6 493	139 072
Rajčata konzervovaná, ne v octě	4 653	81 323	3 699	66 944	4 112	74 288	4 252	100 039
Štáva z rajských jablek	144	1 311	190	1 365	130	1 020	107	904
Kečupy aj. omáčky z rajčat	12 775	258 594	12 509	259 817	13 867	307 366	12 368	253 194
Kukuřice konzerv. ne v alkoholu, neslazená	322	19 885	539	30 302	1 118	54 647	1 615	61 107
Zelenina konzerv. jinak než v octě, nezmrzená	3 935	99 675	3 746	77 409	4 509	99 121	3 067	69 892
CELKEM	37 561	776 650	46 604	1 086 384	44 341	1 065 779	34 742	795 223

Pramen: Statistika zahraničního obchodu

Poznámka: * jedná se o údaje za období od 1. 1. – 30. 9. 2008, které budou v průběhu roku upravovány

Vývoz vybraných skupin zpracované zeleniny v roce 2007 podle zemí

Ukazatel	Země	Množství v t
Zelenina vařená, zmrazená	Slovensko	4 436
	Rakousko	2 466
	Polsko	1 785
Rajčata konzervovaná, ne v octě	Polsko	2 147
	Slovensko	1 706
	Maďarsko	199
	Rumunsko	23
Zelenina konzervovaná jinak než v octě, nezmrazená	Slovensko	3 358
	Rumunsko	198
	Rusko	144
	Bulharsko	131

Pramen: Statistika zahraničního obchodu

Stejně jako v zahraničním obchodě s čerstvou zeleninou dosahuje ČR dlouhodobě záporného salda i v zahraničním obchodě se zpracovanou zeleninou. Schodek platební bilance vykazuje meziročně neustálý nárůst a v roce 2007 dosáhl úrovně 1,2 mld. Kč.

Saldo zahraničního obchodu se zpracovanou zeleninou České republiky

Jednotky	2001	2002	2003	2004	2005	2006	2007	2008*
Tuny	-41 370	-49 292	-53 252	-53 953	-87 972	-74 822	-99 096	-77 590
Tis. Kč	-751 375	-901 122	-885 680	-1 020 190	-1 049 184	-1 265 459	-1 244 611	-1 105 177

Pramen: Statistika zahraničního obchodu

Poznámka: * jedná se o údaje za období od 1. 1. – 30. 9. 2008, které budou v průběhu roku upravovány

Podrobnější údaje o dovozu a vývozu zpracované zeleniny a zeleninových výrobků jsou uvedeny v příloze č. 2 této zprávy.

SPOTŘEBA ZELENINY V ČR

V roce 2007 pokračoval trend mírného nárůstu spotřeby zeleniny. Zvýšila se především spotřeba celeru, cibule, květáku, mrkve a rajčat. Naproti tomu klesla spotřeba melounů, okurek, papriky a hlávkového zelí.

Spotřeba zeleniny v ČR v hodnotě čerstvé (kg/osoba/rok)

Rok	1996	1997	1998	1999	2000	2001	2002	2003	2004	2005	2006	2007	2008*
Spotřeba	79,5	81,1	82,2	85,3	82,9	82,1	78,7	80,0	79,8	77,8	81,4	82,7	83,7

Pramen: ČSÚ

Poznámka: * odhad Mze

V současné době Organizace Spojených národů pro výživu a zemědělství (FAO) a Světová zdravotnická organizace (WHO) vedou kampaň, která má pomoci zajistit na celém světě větší nabídku, dostupnost a zvýšení konzumace zeleniny a ovoce. Zelenina podobně jako ovoce je významným zdrojem řady látek nezbytných pro zdravou výživu lidí. Přesto jejich spotřeba nedosahuje dostatečné úrovně. V celosvětovém průměru se momentálně konzumuje výrazně méně ovoce a zeleniny, než je minimální doporučené množství, stanovené Světovou zdravotnickou organizací, tj. 400 gramů na osobu za den. Předpokládá se, že většina lidí denně přijímá jen asi 20 až 50 % tohoto doporučeného množství. I když se za posledních padesát let změnila stravovací návyky lidí – na úkor obilovin a luštěnin rostl podíl rostlinných olejů, cukru a masa – podíl ovoce a zeleniny se zvýšil jen mírně a tento trend pokračuje. Světová zdravotnická organizace řadí nízkou konzumaci ovoce a zeleniny na šesté místo mezi dvacet nejrizikovějších faktorů, způsobujících předčasná úmrtí. Konzumace této skupiny potravin zajišťuje přísun důležitých látek do organismu, jako jsou např. vitamíny A, B, C a E, vlákniny a další antioxidantně působící látky.

Vývoj roční spotřeby zeleniny v hodnotě čerstvé (včetně výrobků) podle druhů na jednoho obyvatele v ČR v kg

Druh zeleniny	1996	1997	1998	1999	2000	2001	2002	2003	2004	2005	2006	2007
Celer	2,1	2,1	2,3	2,3	2,1	1,7	1,3	1,5	1,6	1,5	1,6	2,3
Cibule	11,4	10,6	11,6	11,0	10,6	11,2	9,9	8,8	11,5	9,3	10,0	10,5
Česnek	1,0	1,1	1,1	1,2	1,2	1,1	0,8	0,9	1,0	0,8	0,8	0,8
Fazolové lusky	0,1	0,2	0,2	0,1	0,1	0,1	0,2	0,1	0,1	0,1	0,1	0,1
Hrachové lusky •	0,9	0,8	0,8	0,9	0,7	0,9	0,7	0,5	0,7	0,6	0,7	0,6
Kapusta	2,1	2,0	1,9	1,8	1,6	1,2	0,8	0,7	0,8	0,7	0,5	0,5
Kedlubny	2,3	2,4	2,5	2,6	2,5	2,2	1,8	1,9	1,9	2,0	2,5	2,5
Květák	4,3	4,3	4,4	4,1	3,9	3,4	3,2	3,2	3,6	2,5	2,5	2,9
Melouny	3,1	3,4	3,9	5,3	4,9	5,7	7,3	7,7	5,8	8,8	7,3	6,8
Mrkev	9,0	8,6	8,7	8,8	7,4	6,9	6,6	6,1	6,5	6,2	6,0	6,6
Okurky naklád.	4,3	4,2	3,7	3,8	2,9	3,1	3,3	2,7	1,8	2,2	2,8	2,6
Okurky salátové	6,4	6,5	6,0	6,6	6,1	5,5	5,7	5,5	4,6	6,4	7,4	6,8
Paprika zelenin.	3,2	3,3	3,8	4,0	4,0	4,3	5,1	4,8	4,6	5,1	5,4	4,8
Petržel	1,8	1,6	1,7	1,8	1,6	1,6	1,1	1,0	0,9	0,9	0,8	0,9
Rajčata	6,8	6,8	7,4	8,9	8,9	9,4	9,7	12,6	9,3	10,3	12,0	12,5
Salát hlávkový	1,0	1,0	0,8	1,0	1,1	0,9	1,0	1,2	1,3	1,4	1,7	1,8
Špenát	0,7	0,7	0,6	0,7	0,7	0,7	0,7	0,9	0,9	0,7	0,5	0,5
Zelí hlávk. bílé a červené	12,8	14,0	14,4	14,1	14,5	12,7	10,5	11,0	14,0	8,3	8,8	8,6
Ostatní zelenina	4,8	6,3	5,1	4,9	6,7	7,9	7,5	7,0	7,0	8,1	8,1	8,7
Houby	1,4	1,2	1,3	1,4	1,4	1,6	1,5	1,9	1,9	1,9	1,9	1,9

Pramen: ČSÚ

Poznámka: • - vyloučená hrachová zrna

CENOVÝ VÝVOJ ZELENINY V ČR

Ceny zemědělských výrobců

Ceny zemědělských výrobců zeleniny se v roce 2007 meziročně snížily (index 2007/06 dosáhl 98,4). K největšímu snížení CZV došlo u špenátu (-26 %), salátu (-21 %), póru (-16 %) a bílého hlávkového zelí (-9 %). Naproti tomu CZV vzrostly výrazně u cibule (+45 %), česneku (+24 %), salátových okurek (+19 %) a okurek nakládaček (+16 %)..

Průměrné CZV za období leden – říjen 2008 nedosahují výše cen roku 2007 prakticky u všech sledovaných druhů. Největší pokles ceny vykazuje zejména hlávkové zelí, květák, cibule, mrkev a rajčata.

Průběh cen zemědělských výrobců u vybraných druhů zelenin podle jednotlivých měsíců je uveden v příloze č. I této zprávy.

Průměrné roční ceny zemědělských výrobců v ČR v Kč/t

Druh zeleniny	2000	2001	2002	2003	2004	2005	2006	2007	2008*
Celer bez natě	8 407	8 420	10 822	10 347	8 597	7 176	9 905	9 400	9 199
Cibule suchá	5 308	5 023	5 899	5 655	7 024	3 119	5 311	7 688	5 594
Česnek	34 716	33 069	27 498	32 050	40 131	44 744	43 268	53 622	-
Hrášek	6 875	-	-	-	-	-	-	-	-
Kapusta hlávková ²⁾	6 119	6 276	5 782	7 732	5 693	5 857	7 264	7 028	6 668
Kedlubny bez natě	3 982	5 007	4 196	5 420	21 223	23 641	22 407	-	24 000
Kedlubny s natí ¹⁾	28 443	29 150	26 147	30 063	28 895	30 861	26 156	22 266	21 905
Květák	11 705	15 546	10 523	11 661	10 490	12 386	12 939	12 094	11 512
Mrkev bez natě	4 744	5 720	6 416	5 990	5 618	5 306	6 328	6 515	7 413
Okurky nakládačky	12 667	12 955	11 869	11 001	13 630	10 657	11 237	13 000	-
Okurky salátové	21 353	20 097	14 689	15 446	18 474	17 740	16 527	19 723	19 340
Paprika zeleninová	27 290	23 075	17 922	14 583	16 303	13 480	16 846	17 067	18 218
Petržel bez natě	13 311	13 522	12 944	12 959	11 107	10 377	12 967	13 503	14 488
Pór	11 423	15 625	12 291	16 151	13 785	14 044	15 478	12 936	-
Rajčata	21 785	23 125	19 390	21 836	16 169	21 748	19 239	19 986	18 689
Ředkvička ³⁾	18 885	24 566	24 255	32 964	38 503	33 240	28 069	26 966	26 996
Salát ⁴⁾	22 846	32 559	26 748	32 587	32 503	33 586	34 667	27 293	23 781
Špenát	2 807	3 038	2 730	3 000	3 256	3 232	3 323	2 451	2 447
Zelí hlávk. červené ⁵⁾	4 829	4 773	5 584	5 584	4 355	4 650	6 628	6 216	5 252
Zelí hlávkové bílé ⁵⁾	3 596	3 986	5 371	4 658	3 007	4 496	5 054	4 577	4 035

Pramen: ČSÚ

Poznámka: ¹⁾ 6 ks = 1 kg, ²⁾ 1 ks = 1 kg, ³⁾ 6 svazků = 1 kg, ⁴⁾ 6 ks = 1 kg, ⁵⁾ 1 ks = 1 kg

- - průměr za období od 1. 1. – 30. 10. 2008

Spotřebitelské ceny

I přes skutečnost, že průměrné roční CZV byly v roce 2007 nižší než v roce předchozím, spotřebitelské ceny zeleniny se zvýšily (index 2007/06 činil 105,5). Výši spotřebitelských cen jednotlivých zeleninových druhů (především plodové zeleniny, ale i cibule) ovlivnila dovozní cena. Ze sledovaných druhů zeleniny výrazně vzrostla cena cibule (+28 %), papriky (+18 %) a rajčat (+14 %). Snížení spotřebitelských cen bylo méně výrazné. Nejvyšší pokles byl zaznamenán u celeru (-7 %) a bílého hlávkového zelí (-6 %).

Průměrné spotřebitelské ceny za období leden – říjen 2008 se pohybovaly ve vyšších cenových úrovních v porovnání se stejným obdobím roku 2007, a to zejména u květáku, mrkve a hlávkového zelí.

Průběh spotřebitelských cen u vybraných druhů zeleniny podle jednotlivých měsíců je uveden v příloze č. I této zprávy.

Průměrné roční spotřebitelské ceny vybraných druhů zeleniny v ČR v Kč/kg

Druh zeleniny	MJ	2000	2001	2002	2003	2004	2005	2006	2007	2008*
Brokolice	Kus	-	-	-	-	-	-	-	-	22,68
Celer	kg	-	23,06	23,53	22,46	20,60	17,26	26,20	24,34	21,10
Cibule suchá	kg	10,65	11,91	13,95	13,74	12,64	7,95	12,29	15,76	13,11
Česnek	kg	48,57	-	-	-	48,02	66,03	84,74	91,34	85,90
Květák	kus	28,33	31,53	30,39	28,92	24,95	29,26	29,45	28,36	29,05
Melouny	kg	31,39	40,33	31,30	27,57	29,70	23,21	22,91	25,06	25,07
Mrkev bez natě	kg	12,83	18,02	16,73	15,46	12,35	13,08	14,41	14,11	17,17
Okurky salátové	kg	38,00	37,81	40,40	38,24	36,21	36,22	37,71	37,74	35,45
Paprika zeleninová	kg	59,39	66,09	60,47	65,94	70,17	58,96	57,42	67,83	63,56
Rajčata	kg	42,03	37,03	41,29	36,40	33,79	38,94	35,49	40,41	35,86
Zelí bílé	kg	8,64	10,18	13,39	11,26	6,42	8,49	10,34	9,70	12,74

Pramen: ČSÚ

* - průměr za období od 1. 1. – 30. 10. 2008

ZAHRANIČNÍ OBCHOD SE ZELENINOU V ČR**DOVOZ**

Trend ve zvyšování dovozu zeleniny se v roce 2007 téměř zastavil. Objem dodávek čerstvé zeleniny dosáhl 515,8 tis. t v celkové hodnotě 7,7 mld. Kč. Ze zemí EU bylo dovezeno 474,0 tis. t čerstvé zeleniny, což představovalo 92% podíl z celkového objemu. Nejvíce zeleniny pocházelo z Nizozemska (94,6 tis. t, tj. 18% meziroční nárůst), a to zejména cibule, rajčata, mrkev, salátové okurky, papriky a celer. Druhým největším dodavatelem bylo Španělsko (86,5 tis. t, tj. téměř 16% meziroční pokles), jehož hlavními vývozními komoditami do ČR byla rajčata, salátové okurky, papriky, melouny, květák a brokolice. Třetím významným dodavatelem bylo Polsko (75,8 tis. t, tj. téměř 6% meziroční pokles), odkud bylo dodáváno zejména hlávkové zelí, celer, rajčata, cibule, květák s brokolicí, hlávková kapusta a okurky. Dalšími významnými dodavateli čerstvé zeleniny bylo Německo (66,6 tis. t, tj. 14% meziroční nárůst), Itálie (44,8 tis. t, tj. 26% zvýšení) a Maďarsko (37,6 tis. t, tj. stejný objem jako v předchozím roce).

V období od ledna do září 2008 bylo do ČR dovezeno celkem 427,0 tis. t čerstvé zeleniny, tj. o 6 % méně než bylo dovezeno za stejné období v roce 2007. Ze zemí EU bylo dodáno celkem 384,8 tis. t (tj. 90 % z celkového objemu dovozu čerstvé zeleniny). Nejvíce zeleniny pocházelo z Nizozemska (85,2 tis. t), Španělska (68,6 tis. t), Polska (48,6 tis. t) a Německa (51,0 tis. t).

Dovoz čerstvé zeleniny do ČR

Druh	2005	2006	2007	2008*	2005	2006	2007	2008*
ZELENINA CELKEM	v tunách				v tis. Kč			
	467 384	519 037	515 763	426 979	6 027 028	7 389 102	7 700 731	5 899 258
Z toho:								
Celer hlízový	4 680	5 075	13 230	3 727	32 691	55 025	68 251	32 508
Celer ne hlízový	2 394	1 518	1 104	742	10 950	17 257	17 639	11 187
Cibule	29 991	54 374	60 282	44 558	109 207	350 109	472 899	259 222
Cibule-šalotka	68	108	85	52	1 550	2 540	2 315	2 865
Čekanka	211	183	199	111	7 387	6 926	7 382	3 349
Česnek	7 042	6 928	6 786	4 476	247 378	317 718	250 559	156 279
Fazole	110	126	185	140	5 560	6 335	9 453	6 627
Fenykl hlíznatý	102	109	146	86	2 463	2 509	3 545	2 336
Hrách	296	344	341	405	11 329	14 266	14 162	16 729
Chřest	169	213	209	198	9 999	12 369	12 333	13 436
Kapusta růžičková	1 698	664	1 179	568	14 041	13 566	19 259	9 491
Kapusta hlávk., pekingské zelí, kedlubny apod.	19 390	24 069	21 384	16 231	201 974	249 664	268 445	210 254
Křen	1 077	976	978	590	28 448	29 132	30 512	14 772
Kukuřice cukrová	282	249	386	268	4 491	5 466	8 959	9 329
Květák a brokolice	18 793	23 415	23 868	19 059	310 476	333 111	348 901	256 851
Lilek	824	1 256	1 301	1 030	23 376	33 625	35 584	23 426
Melouny	101 637	84 252	80 022	82 102	422 133	646 381	549 824	495 329
Mrkev	30 969	34 882	38 004	29 038	189 430	276 844	263 928	239 880
Okurky nakládačky	6 014	7 357	6 186	7 181	57 365	55 491	50 667	66 888
Okurky salátové	58 893	64 445	62 403	53 406	793 354	859 183	916 312	7 181
Paprika zeleninová	46 575	51 863	43 857	33 662	1 178 795	1 294 459	1 333 681	1 009 626
Pór	8 000	7 577	9 281	6 723	101 564	146 449	115 592	102 804
Rajčata	79 348	88 255	86 289	76 378	1 657 072	1 931 473	2 107 096	1 599 247
Ředkvička, řepa sal.	11 896	12 512	15 304	10 986	142 248	177 623	198 599	166 308
Salát hlávkový	8 405	16 417	11 098	8 983	197 383	209 011	259 503	191 499
Salát ostatní	4 754	3 562	2 902	3 435	90 067	111 483	94 246	76 696
Špenát	123	165	253	210	5 112	6 655	7 897	7 140
Tykve	785	951	1 224	1 016	16 519	19 202	24 642	19 221
Zelí bílé, červené	19 707	24 939	24 888	19 391	73 988	119 881	125 819	143 725

Pramen: Statistika zahraničního obchodu

Poznámka: * údaje za období od 1. 1. – 30. 9. 2008, které budou v průběhu roku upravovány

VÝVOZ

V roce 2007 pokračoval růst vývozu a reexportu čerstvé zeleniny z ČR, který dosáhl 74,6 tis. t v hodnotě 1,2 mld. Kč. Do zemí EU bylo vyvezeno 74,4 tis. t zeleniny, což je 99,7 % z celkového vývozu. Oproti předchozímu roku se zvýšil vývoz zejména melounů, rajčat, mrkve, hlávkového zelí, cibule a okurek.

Na Slovensko směřovalo 53,9 tis. t zeleniny, a to především melouny, rajčata, cibule, květák a brokolice, hlávkové zelí, mrkev a salátové okurky. Do Maďarska se vyvezlo 6,4 tis. t zeleniny,

zejména mrkev, rajčata, hlávkové zelí, cibule, květák s brokolicí a salátové okurky. Třetím největším odběratelem bylo Německo, kam směřovalo 5,9 tis. t, a to okurky nakládačky, hrášek, hlávkové zelí, melouny a cibule, dále Polsko, kam bylo vyvezeno 4,1 tis. t (především mrkev, hrášek, pór, ředkvičky, saláty a hlávkové zelí).

Za období od ledna do září 2008 bylo z ČR vyvezeno 62,6 tis. t čerstvé zeleniny, přičemž do zemí EU směřovalo 62,5 tis. t. Nejvýznamnějšími odběrateli jsou Slovensko (48,8 tis. t) a Polsko (4,1 tis. t), dále Maďarsko (3,0 tis. t) a Německo (2,9 tis. t).

Vývoz čerstvé zeleniny z ČR

Druh	2005	2006	2007	2008*	2005	2006	2007	2008*
ZELENINA	v tunách				v tis. Kč			
CELKEM	55 159	66 823	74 621	62 601	722 500	968 704	1 233 923	1 080 817
Z toho:								
Celer hlízový	1 083	922	1 163	932	7 567	10 697	19 130	11 558
Cibule	4 157	4 398	5 903	6 353	28 037	42 933	83 696	90 845
Čekanka	7	10	8	10	267	468	448	513
Česnek	626	402	791	502	24 793	24 419	35 654	24 799
Hrách	1 796	3 264	2 093	1 690	6 701	11 612	10 775	17 776
Chřest	609	565	15	27	22 441	20 455	1 069	2 273
Kapusta růžičková	36	8	96	63	617	193	1 565	1 154
Kapusta hlávková, pekingské zelí, kedlubny	3 877	6 460	3 460	2 319	44 249	68 971	57 881	41 078
Květák a brokolice	2 199	2 509	3 836	2 543	40 164	46 763	78 328	49 614
Melouny	11 356	8 553	11 866		60 432	65 528	80 806	
Mrkev	5 632	6 865	8 733	6 184	41 722	55 332	74 595	69 979
Okurky nakládačky	22	4 338	3 857	2 283	196	20 056	21 949	16 656
Okurky salátové	4 796	4 939	5 617	4 468	74 112	94 265	95 432	66 066
Paprika zeleninová	2 853	3 709	3 585	3 358	92 913	117 327	144 200	120 596
Pór	941	856	1 420	1 045	15 991	20 936	24 133	22 690
Rajčata	6 469	9 836	11 349	10 133	160 774	234 957	313 180	247 804
Salát hlávkový	639	1 101	1 665	2 454	19 222	25 132	44 869	56 105
Salát ostatní	381	384	669	685	11 955	15 310	24 110	24 394
Ředkvička, řepa salát.	2 311	2 099	1 807	2 036	28 954	40 159	40 705	50 498
Zelí bílé, červené	4 499	3 232	5 474	4 058	22 752	20 411	42 148	37 646

Pramen: Statistika zahraničního obchodu

Poznámka: * údaje za období od 1. 1. – 30. 9. 2008, které budou v průběhu roku upravovány

Celková bilance zahraničního obchodu ČR s čerstvou zeleninou je vysoce pasivní. Úhrnné pasivum v roce 2007 se v porovnání s předchozím rokem mírně zvýšilo a dosáhlo 6,5 mld. Kč.

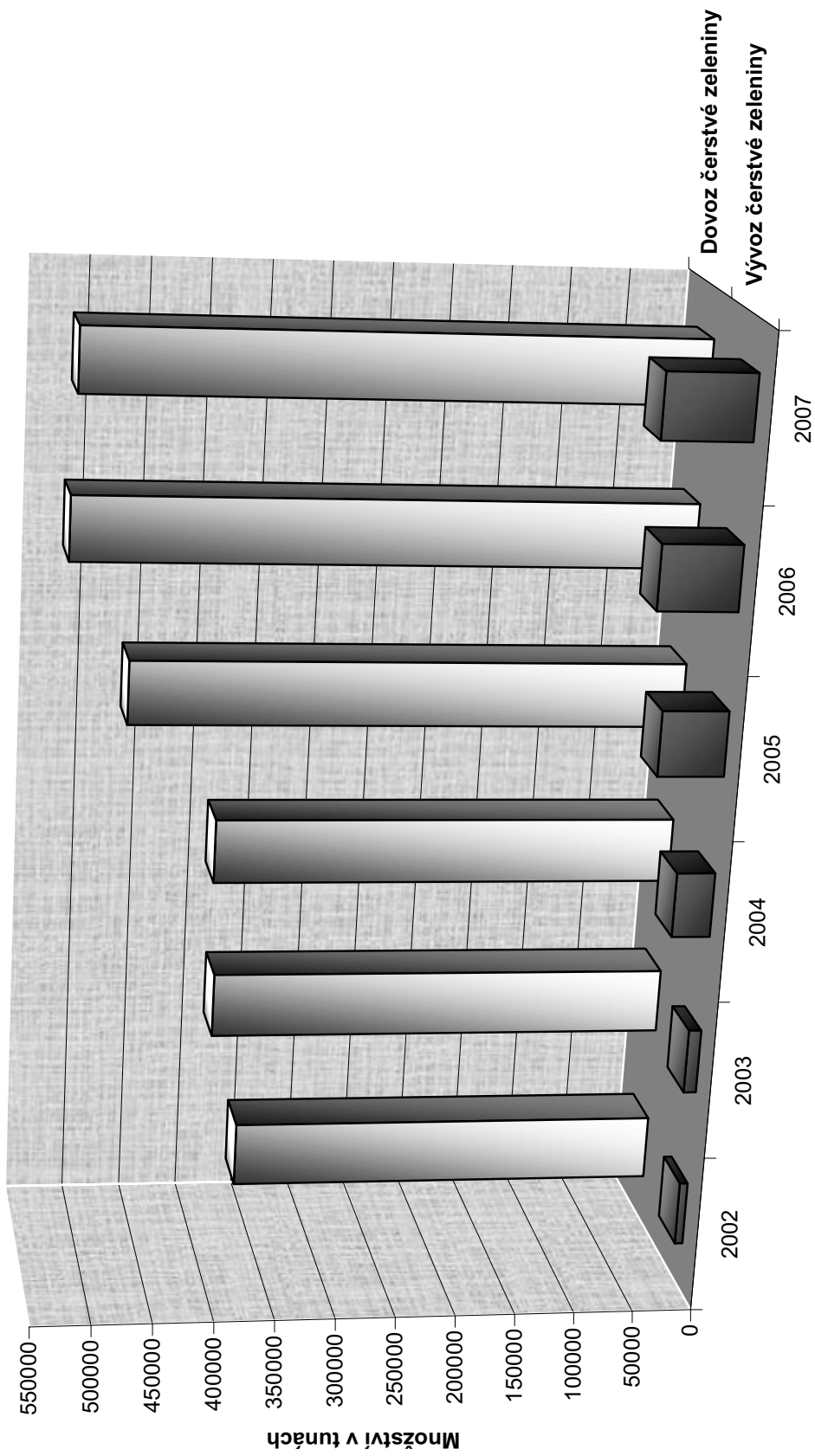
Saldo zahraničního obchodu ČR s čerstvou zeleninou

Jednotky	2001	2002	2003	2004	2005	2006	2007	2008*
Tuny	-308 113	-355 202	-379 182	-358 632	-412 225	-452 214	-441 142	-364 378
Tis. Kč	-4 026 609	-4 407 099	-4 500 807	-4 813 071	-5 304 528	-6 420 398	-6 466 808	-4 818 441

Pramen: Statistika zahraničního obchodu

Poznámka: * údaje za období od 1. 1. – 30. 9. 2008, které budou v průběhu roku upravovány

Vývoj dovozů a vývozů čerstvé zeleniny



PŘEHLEDY O UŽITÍ ZELENINY

Bilance produkce a užití cibule v ČR (tis. t)

Ukazatel	2003/04	2004/05	2005/06	2006/07	2007/08
Domácí produkce celkem	43,8	77,1	61,2	45,4	40,4
z toho: tržní produkce	33,5	58,7	48,8	39,6	35,8
samozásobení	10,3	18,4	12,4	5,8	4,6
Dovoz	46,6	30,9	43,4	54,7	64,4
Celková nabídka	90,4	108,0	104,6	100,1	104,8
Dodávky na trh a zprac. průmyslu	74,1	75,4	76,5	82,0	88,4
Samozásobení	9,5	16,9	11,2	5,3	4,1
Ztráty celkem včetně nerealizovaného objemu z tržní produkce	6,2	12,1	12,4	8,4	3,9
Vývoz	0,6	3,6	4,5	4,4	8,4
Celkové užití	90,4	108,0	104,6	100,1	104,8

Pramen: ČSÚ, ZUČM, Statistika zahraničního obchodu

Poznámka: marketingový rok od 1. 8. do 31. 7.

Bilance produkce a užití mrkve v ČR (tis. t)

Ukazatel	2003/04	2004/05	2005/06	2006/07	2007/08
Domácí produkce celkem	39,5	41,1	38,5	33,8	39,5
z toho: tržní produkce	31,9	30,8	29,0	29,2	34,2
samozásobení	7,6	10,9	9,5	4,6	5,3
Dovoz	25,8	30,1	35,8	35,3	37,6
Celková nabídka	65,3	71,2	77,0	69,1	77,1
Dodávky na trh a zprac. průmyslu	49,8	51,7	54,0	55,2	69,4
Samozásobení	6,7	9,3	8,6	4,2	4,9
Ztráty celkem včetně nerealizovaného objemu z tržní produkce	6,9	5,7	7,3	1,9	5,9
Vývoz	1,9	4,5	7,1	7,8	8,7
Celkové užití	65,3	71,2	77,0	69,1	77,1

Pramen: ČSÚ, ZUČM, Statistika zahraničního obchodu

Poznámka: marketingový rok od 1. 9. do 31. 8.

Bilance produkce a užití hlávkového zelí v ČR (tis. t)

Ukazatel	2003/04	2004/05	2005/06	2006/07	2007/08
Domácí produkce celkem	90,0	80,6	59,3	55,9	57,9
z toho: tržní produkce	78,4	73,3	55,7	54,3	54,6
samozásobení	11,6	7,3	3,6	1,6	3,3
Dovoz	16,2	18,2	23,3	25,5	25,4
Celková nabídka	106,2	98,8	82,6	81,4	83,3
Dodávky na trh a zprac. průmyslu	87,5	75,3	71,5	72,4	75,9
Samozásobení	10,7	6,7	3,2	1,4	3,0
Ztráty celkem včetně nerealizovaného objemu z tržní produkce	7,8	13,4	4,0	3,0	1,3
Vývoz	0,2	3,4	3,9	4,6	5,7
Celkové užití	106,2	98,8	82,6	81,4	83,3

Pramen: ČSÚ, ZUČM, Statistika zahraničního obchodu

Poznámka: marketingový rok od 1. 9. do 31. 8.

PŘÍLOHY

Příloha č. I - Průměrné ceny zemědělských výrobců a průměrné spotřebitelské ceny

Průměrné ceny zemědělských výrobců podle jednotlivých měsíců v Kč/t

Cibule							
Měsíc	2002	2003	2004	2005	2006	2007	2008
Leden	5 465	4 835	7 589	3 221	4 654	7 440	5 891
Únor	5 725	5 229	7 767	3 494	4 551	7 823	5 614
Březen	5 925	5 554	8 022	2 463	4 572	8 400	.
Duben	6 425	5 111	8 050	2 489	4 315	8 843	5 000
Květen	6 100	5 800	7 750	2 535	5 403	10 723	5 758
Červen	7 333	-	5 833
Červenec	8 000	7 399	8 600	.	.	9 355	5 500
Srpen	6 990	6 942	5 207	5 440	8 083	8 535	6 300
Září	5 915	6 239	4 386	4 520	7 697	7 586	4 981
Říjen	5 350	6 433	3 853	4 444	7 229	7 578	
Listopad	4 850	6 899	3 418	4 166	6 796	6 579	
Prosinec	4 791	6 907	3 226	4 475	6 917	6 185	
Průměr za rok	5 899	5 655	7 024	3 119	5 311	7 688	5 594

Pramen: ČSÚ

Poznámka: průměrnou cenu ČSÚ neuvádí pro nedostatečný počet respondentů

Průměrné spotřebitelské ceny podle jednotlivých měsíců v Kč/kg

Cibule							
Měsíc	2002	2003	2004	2005	2006	2007	2008
Leden	12,04	10,61	14,98	6,62	9,09	13,72	12,38
Únor	13,12	10,80	15,77	6,23	9,27	14,63	12,50
Březen	13,53	11,46	15,79	5,83	9,76	15,19	12,49
Duben	15,30	12,77	16,34	5,76	11,10	16,87	12,79
Květen	17,98	17,22	16,44	5,84	12,49	18,96	13,90
Červen	19,47	17,59	16,21	7,39	13,92	20,14	15,89
Červenec	16,98	17,13	13,21	10,58	15,04	20,26	15,12
Srpen	15,40	14,20	10,89	10,32	13,57	18,61	12,85
Září	12,35	12,47	9,59	9,83	13,59	13,98	11,98
Říjen	10,84	12,65	8,46	9,21	13,25	12,47	11,25
Listopad	10,19	13,54	7,52	8,95	13,06	11,83	
Prosinec	10,17	14,40	7,05	8,91	13,36	12,51	
Průměr za rok	13,95	13,74	12,69	7,95	12,29	15,76	13,11

Pramen: ČSÚ

Průměrné ceny zemědělských výrobců podle jednotlivých měsíců v Kč/t

Květák*							
Měsíc	2002	2003	2004	2005	2006	2007	2008
Červen	10 508	12 467	12 050	13 463	13 757	11 986	.
Červenec	8 717	9 857	7 481	10 590	10 763	11 413	11 770
Srpen	9 121	8 918	7 548	11 289	13 326	11 208	11 118
Září	12 071	9 481	6 621	9 306	11 616	13 111	10 581
Říjen	12 418	12 226	8 174	9 669	9 749	14 559	
Listopad	12 671	12 317	8 093	10 633	9 680	13 140	
Prosinec	12 167	12 140	
Průměr za rok	10 523	11 661	10 490	12 386	12 939	12 094	11 512

Pramen: ČSÚ

Poznámka: * 1 ks = 1 kg, průměrnou cenu ČSÚ neuvádí pro nedostatečný počet respondentů

Průměrné spotřebitelské ceny podle jednotlivých měsíců v Kč/kg

Květák*							
Měsíc	2002	2003	2004	2005	2006	2007	2008
Leden	46,31	37,34	35,76	36,84	44,68	33,54	38,45
Únor	36,26	38,97	31,09	37,37	42,89	29,53	30,38
Březen	38,25	41,31	34,05	43,68	36,05	29,25	31,66
Duben	34,37	40,34	30,59	30,37	33,25	33,83	41,89
Květen	41,69	37,39	34,43	36,91	30,42	33,42	39,93
Červen	23,55	22,54	24,81	23,94	29,84	19,81	25,98
Červenec	18,08	18,10	13,94	24,64	16,47	22,87	19,99
Srpen	22,01	18,28	12,71	21,66	26,53	23,47	18,85
Září	24,61	20,10	13,36	17,00	23,17	28,68	17,86
Říjen	23,74	23,72	14,79	16,19	15,73	24,09	25,49
Listopad	25,74	25,72	18,91	28,51	22,32	28,63	
Prosinec	30,03	23,17	34,92	34,06	32,09	33,19	
Průměr za rok	30,39	28,92	24,95	29,26	29,45	28,35	29,05

Pramen: ČSÚ

Poznámka: * 1 ks = 1 kg

Průměrné ceny zemědělských výrobců podle jednotlivých měsíců v Kč/t

Mrkev							
Měsíc	2002	2003	2004	2005	2006	2007	2008
Leden	6 213	5 204	6 314	4 267	7 225	.	.
Únor	7 490	6 516	6 804	5 133	6 917	.	.
Březen	7 117	5 768	6 320
Duben	8 249	6 304	6 025
Květen	7 872
Červen	.	4 733
Červenec	7 772	7 280	10 467
Srpen	5 691	6 571	6 855	6 900	6 950	.	7 000
Září	5 232	5 707	4 611	5 500	5 425	6 500	5 533
Říjen	5 112	5 880	4 192	5 588	4 680	5 533	
Listopad	4 841	5 967	3 894	4 417	4 740	5 775	
Prosinec	5 040	6 383	3 530	5 589	6 533	6 333	
Průměr za rok	6 416	5 990	5 618	5 306	6 328	6 515	7 413

Pramen: ČSÚ

Poznámka: průměrnou cenu ČSÚ neuvádí pro nedostatečný počet respondentů

Průměrné spotřebitelské ceny podle jednotlivých měsíců v Kč/kg

Mrkev							
Měsíc	2002	2003	2004	2005	2006	2007	2008
Leden	18,02	14,93	15,35	8,87	12,03	13,66	14,37
Únor	21,02	16,23	16,23	9,09	14,87	14,57	14,88
Březen	21,39	16,25	15,90	9,91	16,48	14,79	14,87
Duben	21,66	16,18	15,21	13,33	17,83	15,26	16,08
Květen	22,29	17,75	13,85	15,61	18,42	15,50	19,87
Červen	20,96	19,20	12,68	22,72	18,34	16,50	24,23
Červenec	15,27	17,15	12,26	18,59	15,98	15,77	22,03
Srpen	12,52	13,88	10,43	14,08	13,00	13,43	18,74
Září	12,01	12,89	9,68	12,22	11,70	12,59	14,55
Říjen	11,28	12,60	9,10	10,83	11,10	12,52	12,03
Listopad	11,62	13,63	8,70	10,73	10,75	11,85	
Prosinec	12,70	14,82	8,86	10,96	12,49	12,90	
Průměr za rok	16,73	15,46	12,35	13,08	14,41	14,11	17,17

Pramen: ČSÚ

Průměrné ceny zemědělských výrobců podle jednotlivých měsíců v Kč/t

Okurky salátové							
Měsíc	2002	2003	2004	2005	2006	2007	2008
Květen	17 267	.	23 000	22 674	.	.	19 667
Červen	13 621	12 333	16 428	14 893	16 529	16 650	16 543
Červenec	10 026	10 312	12 396	11 973	12 484	12 449	11 824
Srpen	7 973	10 456	9 787	11 139	11 578	10 818	12 332
Září	14 266	12 420	14 804	11 571	14 145	14 580	14 672
Říjen	19 477	18 209	16 973	15 163	15 807	17 751	
Listopad	.	.		16 108	.	.	
Prosinec	
Průměr za rok	14 689	15 446	18 474	17 740	16 527	19 732	19 340

Pramen: ČSÚ

Poznámka: průměrnou cenu ČSÚ neuvádí pro nedostatečný počet respondentů

Průměrné spotřebitelské ceny podle jednotlivých měsíců v Kč/kg

Okurky salátové							
Měsíc	2002	2003	2004	2005	2006	2007	2008
Leden	94,04	42,99	58,93	39,51	62,07	48,02	39,61
Únor	80,76	58,92	50,02	64,90	69,81	54,34	45,28
Březen	53,21	54,38	43,29	64,33	43,76	42,46	40,89
Duben	38,93	43,86	43,62	39,14	33,11	46,05	35,26
Květen	29,99	33,34	37,44	40,59	31,07	39,71	35,44
Červen	24,41	28,63	28,50	29,02	28,85	31,92	30,13
Červenec	16,08	22,63	25,84	26,42	26,45	25,63	28,15
Srpen	15,21	19,10	24,24	20,90	22,11	23,45	25,90
Září	27,83	29,81	22,46	22,32	27,28	26,75	35,33
Říjen	30,60	27,63	35,87	25,72	29,59	35,45	38,56
Listopad	34,77	43,88	34,86	26,21	37,07	42,15	
Prosinec	39,01	53,75	29,49	35,66	41,39	36,99	
Průměr za rok	40,40	38,24	36,21	36,22	37,71	37,74	35,45

Pramen: ČSÚ

Průměrné ceny zemědělských výrobců podle jednotlivých měsíců v Kč/t

Paprika zeleninová							
Měsíc	2002	2003	2004	2005	2006	2007	2008
Červen
Červenec	25 457	16 667	.	21 750	23 667	.	21 185
Srpen	20 035	14 375	16 672	15 182	19 403	16 277	15 940
Září	16 083	13 723	14 613	11 645	14 999	14 962	17 709
Říjen	16 314	12 492	13 948	11 482	14 036	14 972	.
Listopad	.	15 092
Prosinec
Průměr za rok	17 922	14 583	16 303	13 480	16 846	17 067	18 218

Pramen: ČSÚ

Poznámka: průměrnou cenu ČSÚ neuvádí pro nedostatečný počet respondentů

Průměrné spotřebitelské ceny podle jednotlivých měsíců v Kč/kg

Paprika zeleninová							
Měsíc	2002	2003	2004	2005	2006	2007	2008
Leden	84,94	67,37	87,23	77,52	58,42	63,83	68,60
Únor	78,90	68,83	88,86	83,31	63,63	71,69	63,25
Březen	74,39	74,91	91,77	80,36	64,82	79,73	75,96
Duben	76,14	89,95	95,01	72,36	66,67	96,32	79,13
Květen	67,64	85,61	88,96	70,06	72,67	78,53	94,55
Červen	61,31	84,20	81,14	67,20	64,97	67,98	60,39
Červenec	55,34	62,93	62,06	44,84	58,64	57,76	54,57
Srpen	42,08	42,34	45,64	40,03	48,90	50,11	43,57
Září	41,60	45,69	41,50	39,56	48,05	50,86	45,84
Říjen	44,93	47,96	41,90	42,36	45,53	59,78	49,75
Listopad	44,24	52,55	51,45	40,76	46,17	70,71	.
Prosinec	54,19	68,95	66,50	49,12	50,60	66,64	.
Průměr za rok	60,47	65,94	70,17	58,96	57,42	67,83	63,56

Pramen: ČSÚ

Průměrné ceny zemědělských výrobců podle jednotlivých měsíců v Kč/t

Rajčata konzumní							
Měsíc	2002	2003	2004	2005	2006	2007	2008
Květen
Červen	22 325	26 890	17 250	25 667	19 667	19 667	.
Červenec	19 743	18 660	14 833	19 400	21 000	19 000	17 111
Srpen	13 702	12 741	12 833	17 328	19 600	16 140	13 094
Září	14 612	16 077	13 497	14 833	18 815	18 273	15 614
Říjen	18 110	18 195	15 257	20 869	20 598	24 002	.
Listopad	19 375	18 965	18 542	19 449	17 200	24 333	.
Prosinec	.	.	18 749	15 667	.	.	.
Průměr za rok	19 390	21 836	16 169	21 748	19 239	19 986	18 689

Pramen: ČSÚ

Poznámka: průměrnou cenu ČSÚ neuvádí pro nedostatečný počet respondentů

Průměrné spotřebitelské ceny podle jednotlivých měsíců v Kč/kg

Rajčata konzumní							
Měsíc	2002	2003	2004	2005	2006	2007	2008
Leden	48,83	33,86	40,21	48,36	35,82	49,27	46,96
Únor	44,13	38,21	35,03	50,29	35,86	43,45	35,40
Březen	70,23	40,38	38,39	46,64	36,02	39,39	38,68
Duben	55,09	44,98	36,89	38,59	37,84	60,30	36,34
Květen	46,15	36,24	35,54	58,81	48,51	33,94	38,69
Červen	32,42	41,35	30,49	37,57	30,25	30,26	33,01
Červenec	32,05	36,91	27,61	30,86	38,09	34,28	32,32
Srpen	23,05	22,62	22,77	29,97	29,80	28,31	24,94
Září	24,15	28,03	25,54	27,96	34,10	31,77	30,19
Říjen	44,05	39,07	28,81	34,32	33,77	46,61	42,16
Listopad	31,71	37,56	35,62	32,38	32,94	44,09	
Prosinec	43,64	37,60	48,60	31,56	32,88	43,31	
Průměr za rok	41,29	36,40	33,79	38,94	35,49	40,41	35,86

Pramen: ČSÚ

Průměrné ceny zemědělských výrobců podle jednotlivých měsíců v Kč/t

Zelí hlávkové bílé							
Měsíc	2002	2003	2004	2005	2006	2007	2008
Leden	5 030	4 835	3 458	1 947	5 332	3 750	4 536
Únor	7 358	6 156	3 675	1 743	6 717	3 962	5 024
Březen	9 420	6 478	3 277	2 655	6 833	4 381	.
Duben	11 633	6 925	3 282	3 915	.	5 452	.
Květen	13 568	.	3 108
Červen	6 728	6 320	5 155	7 630	.	5 833	8 347
Červenec	3 918	4 665	4 247	8 128	5 520	4 671	5 642
Srpen	3 270	4 111	2 705	5 933	5 227	5 311	3 706
Září	2 913	3 373	2 248	4 323	3 793	4 458	2 971
Říjen	3 065	3 643	2 257	3 251	3 359	4 507	
Listopad	3 329	3 571	2 296	3 425	3 475	4 367	
Prosinec	3 729	3 394	2 254	4 051	3 421	3 754	
Průměr za rok	5 371	4 658	3 007	4 496	5 054	4 577	4 035

Pramen: ČSÚ

Poznámka: průměrnou cenu ČSÚ neuvádí pro nedostatečný počet respondentů

Průměrné spotřebitelské ceny podle jednotlivých měsíců v Kč/kg

Zelí hlávkové bílé							
Měsíc	2002	2003	2004	2005	2006	2007	2008
Leden	10,14	10,28	8,09	4,77	9,81	7,24	9,25
Únor	14,65	11,66	7,33	4,79	11,26	7,50	9,73
Březen	16,66	11,96	6,91	5,37	12,10	7,73	10,94
Duben	20,90	15,13	6,53	7,31	12,35	8,82	15,45
Květen	26,06	19,02	6,38	7,90	13,06	12,00	21,52
Červen	21,08	16,10	7,56	11,79	14,01	13,05	21,34
Červenec	11,16	10,96	7,75	14,06	11,20	11,57	14,57
Srpen	8,06	8,79	6,44	12,69	10,06	10,79	9,94
Září	7,89	7,71	5,59	9,20	8,42	10,51	7,80
Říjen	7,34	7,86	4,95	7,61	7,68	9,45	6,84
Listopad	7,98	7,63	4,72	7,62	7,24	8,94	
Prosinec	8,81	8,04	4,74	8,74	6,94	8,74	
Průměr za rok	13,39	11,26	6,42	8,49	10,34	9,70	12,74

Pramen: ČSÚ

Příloha č. 2 – Zahraniční obchod ČR se zpracovanou zeleninou

Dovoz zeleniny konzervované, vařené, zmrazené

(skup. 0710, 2004)

Druh zeleniny	2005		2006		2007		2008*	
	tuny	tis. Kč	tuny	tis. Kč	tuny	tis. Kč	tuny	tis. Kč
CELKEM	38 101	591 669	52 862	101 864	54 402	936 233	36 340	661 781
Z toho:								
fazole	2 158	30 186	2 540	38 737	2 288	38 350	1 427	29 670
hrách	1 770	28 817	2 633	45 647	2 568	49 073	1 731	30 391
chřest	31	2 668	60	3 277	71	5 127	50	4 000
kukuřice cukrová	2 393	50 073	3 251	65 966	3 381	67 787	2 719	57 704
luštěniny ostatní	594	5 865	500	5 167	1 810	9 127	685	8 138
paprika	1 529	29 853	1 186	27 276	3 500	25 427	900	23 741
rajčata	402	5 473	387	4 974	591	7 568	304	3 113
špenát	3 436	46 963	3 586	51 807	3 776	56 703	3 509	55 687
zelí kysané, kapary, aj.	2 637	31 398	2 752	33 566	2 690	33 825	2 596	34 077
zelenina ostatní	15 367	199 399	19 086	294 198	21 732	330 361	14 987	232 412
zeleninové směsi	7 823	160 342	16 890	348 121	11 993	312 675	7 430	182 640

Pramen: Statistika zahraničního obchodu

Poznámka: * údaje za období od 1. 1. – 30. 9. 2008

Dovoz zeleniny prozatímně konzervované SO₂ nebo sířenou vodou, nevhodné v tomto stavu k požívání

(skup. 0711)

Druh zeleniny	2005		2006		2007		2008*	
	tuny	tis. Kč	tuny	tis. Kč	tuny	tis. Kč	tuny	tis. Kč
CELKEM	828	15 305	919	14 143	1 060	8 414	1 745	11 602
Z toho:								
cibule	333	4 234	369	4 199	667	4 983	1 539	7 553
kukuřice cukrová	56	1 315	82	1 387	71	1 394	39	782
okurky salátové a nakládačky	279	6 672	322	6 068	295	1 102	136	2 133
papriky	8	311	0,3	48	-	-	0,8	111
zelenina ostatní	151	2 680	141	2 265	24	726	19	500
zeleninové směsi	1	65	4	166	3	2 001	10	363

Pramen: Statistika zahraničního obchodu

Poznámka: * údaje za období od 1. 1. – 30. 9. 2008

Dovoz sušené zeleniny

(skup. 0712)

Druh zeleniny	2005		2006		2007		2008*	
	tuny	tis. Kč	tuny	tis. Kč	tuny	tis. Kč	tuny	tis. Kč
CELKEM	2 679	145 292	4 156	165 914	4 228	177 642	3 258	116 892
Z toho:								
cibule	701	30 944	776	33 967	1 406	53 414	1 915	41 753
kukuřice cukrová	3	356	6	654	4	929	2	436
mrkev	102	4 819	126	5 077	197	6 796	123	9 952
rajčata	119	7 647	83	7 889	98	8 615	135	5 044
zelenina ost. vč. směsí	1 755	101 525	3 164	118 327	2 523	107 888	1 084	59 706

Pramen: Statistika zahraničního obchodu

Poznámka: * údaje za období od 1. 1. – 30. 9. 2008

Dovoz zeleniny konzervované v octě nebo v kyselině octové (skup. 2001)

Druh zeleniny	2005		2006		2007		2008*	
	tuny	tis. Kč	tuny	tis. Kč	tuny	tis. Kč	tuny	tis. Kč
CELKEM	33 903	301 354	12 539	271 645	16 740	282 373	22 966	228 442
Z toho:								
cibule	208	3 959	216	3 623	67	1 658	-	-
kukuřice cukrová	202	6 600	331	9 832	182	3 321	128	2 724
okurky nakládačky	8 892	133 130	6 415	134 479	6 427	127 273	18 475	134 683
paprika, ne lusky	437	9 619	416	10 864	411	9 015	461	10 466
paprika sladká	2 001	41 787	2 333	48 308	2 299	38 359	1 579	32 026
zelenina ostatní	22 163	106 258	5 160	112 845	4 354	102 747	2 324	48 543

Pramen: Statistika zahraničního obchodu

Poznámka: * údaje za období od 1. 1. – 30. 9. 2008

Dovoz ostatních výrobků ze zeleniny

Druh výrobku	2005		2006		2007		2008*	
	tuny	tis. Kč	tuny	tis. Kč	tuny	tis. Kč	tuny	tis. Kč
Rajčata konzervovaná ne v octě (skup. 2002)	18 278	240 651	14 354	228 940	24 480	168 152	14 543	256 121
Šťáva z rajských jablek (skup. 2009 50)	1 229	14 727	1 251	13 805	1 666	20 412	1 319	13 281
Kečupy a jiné omáčky z rajčat (skup. 2103 20)	5 530	135 452	8 320	183 054	10 828	185 237	9 428	164 384
Kukuřice konzervovaná, ne v alkoholu, neslazená (pol. 2008 9985)	590	33 660	633	31 863	958	38 883	888	33 116

Pramen: Statistika zahraničního obchodu

Poznámka: * údaje za období od 1. 1. – 30. 9. 2008

Dovoz zeleniny konzervované jinak než v octě nebo v kyselině octové, nezmrazené (skup. 2005)

Druh zeleniny	2005		2006		2007		2008*	
	tuny	tis. Kč	tuny	tis. Kč	tuny	tis. Kč	tuny	tis. Kč
CELKEM	24 395	347 724	26 392	429 615	29 075	493 044	21 845	414 081
Z toho:								
zelenina homogenizovaná	58	3 369	113	6 500	733	57 996	1 024	70 837
zelí kysané	7 506	64 187	9 658	99 297	8 688	96 212	6 321	68 938
hrách	4 617	42 341	2 563	42 989	2 564	39 130	1 600	28 305
fazole vyloupané	4 460	60 584	4 800	65 215	5 815	80 258	4 648	64 228
fazole ostatní	678	11 364	590	10 507	1 529	15 125	661	9 842
chřest	161	4 658	158	6 897	188	6 728	141	8 485
kukuřice cukrová	2 899	63 709	3 455	76 222	4 171	80 011	3 054	69 674
artyčoky	84	5 234	92	7 955	105	5 870	96	3 311
mrkev	283	3 669	376	4 946	469	4 609	368	5 729
zeleninové směsi	1 535	35 321	1 507	36 400	1 835	47 334	4 588	31 688
ostatní zelenina	2 020	50 418	3 042	69 100	2 235	49 779	1 687	42 712

Pramen: Statistika zahraničního obchodu

Poznámka: * údaje za období od 1. 1. – 30. 9. 2008

VÝVOZ

Vývoz zeleniny konzervované, vařené, zmrazené (skup. 0710, 2004)

Druh zeleniny	2005		2006		2007		2008*	
	tuny	tis. Kč	tuny	tis. Kč	tuny	tis. Kč	tuny	tis. Kč
CELKEM	7 677	129 944	17 529	462 977	11 249	292 829	6 464	148 300
Z toho:								
fazole	129	2 673	381	8 204	702	12 372	348	7 213
hrách	1 414	22 879	1 157	21 438	813	15 974	252	5 577
kukuřice cukrová	1 339	19 661	1 043	18 008	429	8 670	338	6 696
paprika	265	4 895	95	3 252	152	4 911	80	2 818
špenát	1 278	14 607	1 551	18 627	399	5 836	319	4 520
zelí kysané, kapary aj.	3	31	21	299	11	555	8	366
zelenina ostatní	779	15 300	1 971	44 855	2 86	63 218	2 132	58 177
zeleninové směsi	2 433	49 201	11 198	346 355	904	13 997	748	12 550

Pramen: Statistika zahraničního obchodu

Poznámka: * údaje za období od 1. 1. – 30. 9. 2008

Vývoz zeleniny prozatímně konzervované SO₂ nebo sířenou vodou, nevhodné v tomto stavu k požívání (skup. 0711)

Druh zeleniny	2005		2006		2007		2008*	
	tuny	tis. Kč	tuny	tis. Kč	tuny	tis. Kč	tuny	tis. Kč
CELKEM	143	2 027	142	1 986	6	237	0,2	20
Okurky salátové a nakládačky	0	0	0	0	0	0	-	-
Zelenina ostatní	143	2 027	142	1 967	6	217	-	-

Pramen: Statistika zahraničního obchodu

Poznámka: * údaje za období od 1. 1. – 30. 9. 2008

Vývoz sušené zeleniny z ČR (skup. 0712)

Druh zeleniny	2005		2006		2007		2008*	
	tuny	tis. Kč	tuny	tis. Kč	tuny	tis. Kč	tuny	tis. Kč
CELKEM	1 039	59 870	1 185	62 593	1 273	62 822	673	22 695
Z toho:								
cibule	54	3 929	65	4 072	129	7 494	76	3 373
mrkev	13	877	9	688	11	498	58	1 531
rajčata	0,3	46	15	527	4	362	2	146
zelenina ost. včetně směsí	971	54 901	950	56 534	866	52 598	536	17 237

Pramen: Statistika zahraničního obchodu

Poznámka: * údaje za období od 1. 1. – 30. 9. 2008

Vývoz zeleniny konzervované v octě nebo v kyselině octové z ČR (skup. 2001)

Druh zeleniny	2005		2006		2007		2008*	
	tuny	tis. Kč	tuny	tis. Kč	tuny	tis. Kč	tuny	tis. Kč
CELKEM	6 873	124 021	7 065	122 991	8 077	173 449	6 493	139 072
Z toho:								
cibule	78	1 578	119	2 536	168	3 350	-	-
kukuřice cukrová	75	2 503	89	2 702	67	2 280	40	1 397
okurky nakládačky	3 707	59 861	3 690	55 920	2 421	64 334	2 761	64 353
paprika, ne lusky	260	6 296	363	9 842	408	10 995	366	10 314
paprika sladká	637	13 198	710	13 856	1 129	25 558	902	20 734
zelenina ost.	2 116	40 585	2 803	51 991	3 884	66 932	2 424	42 273

Pramen: Statistika zahraničního obchodu

Poznámka: * údaje za období od 1. 1. – 30. 9. 2008

Vývoz ostatních výrobků ze zeleniny

Druh výrobku	2005		2006		2007		2008*	
	tuny	tis. Kč	tuny	tis. Kč	tuny	tis. Kč	tuny	tis. Kč
Rajčata konzervovaná ne v octě (skup. 2002)	4 653	81 323	3 699	66 944	4 112	74 288	4 252	100 039
Šťáva z rajských jablek (skup. 2009 50)	144	1 311	190	1 365	130	1 020	107	904
Kečupy a jiné omáčky z rajčat (skup. 2103 20)	12 775	258 594	12 509	259 817	13 867	307 366	12 368	253 194
Kukuřice konzervovaná, ne v alkoholu, neslazená (pol. 2008 9985)	322	19 885	539	30 302	1 118	54 647	1 615	61 107

Pramen: Statistika zahraničního obchodu

Poznámka: * údaje za období od 1. 1. – 30. 9. 2008

**Vývoz zeleniny konzervované jinak než v octě nebo v kyselině octové, nezmrazené z ČR
(skup. 2005)**

Druh zeleniny	2005		2006		2007		2008*	
	tuny	tis. Kč	tuny	tis. Kč	tuny	tis. Kč	tuny	tis. Kč
CELKEM	3 935	99 675	3 746	77 409	4 509	99 121	3 067	69 892
Z toho:								
zelenina homogeniz.	266	11 416	275	11 146	350	12 577	317	9 541
zelí kysané	892	10 277	1 059	15 211	1 128	16 249	735	11 093
hrách	803	26 375	899	15 133	873	14 506	366	6 110
fazole vyloupané	471	9 920	403	8 141	652	14 770	622	13 696
fazole ostatní	69	1 531	89	2 459	121	2 887	64	1 436
kukuřice cukrová	180	4 755	122	3 574	187	5 387	132	3 547
zeleninové směsi	773	22 284	385	8 894	467	13 406	224	9 061
ostatní zelenina	402	10 371	458	10 656	617	14 251	538	12 138

Pramen: Statistika zahraničního obchodu

Poznámka: * údaje za období od 1. 1. – 30. 9. 2008

Příloha č. 3 – Porovnání finančního vyjádření produkce zeleniny v ČR

Druh zeleniny	2004			2005			2006			2007			2007/06 v %
	Kč/t	tuny	mil. Kč	Kč/t	tuny	mil. Kč	Kč/t	tuny	mil. Kč	Kč/t	tuny	mil. Kč	
Brokolice	17 910	288	5,16	18 340	594	10,89	21 750	684	14,88	nesled.	360	nesled.	-
Celer	8 740	8 855	77,39	10 010	7 700	77,08	10 720	8 118	87,02	9 400	9 672	90,92	+4
Cibule	5 480	58 674	321,53	3 500	48 750	170,63	6 610	39 567	261,54	7 688	35 800	275,23	+5
Česnek	41 000	592	24,27	44 000	1 056	46,46	29 000	1 040	30,16	53 622	1 120	60,05	-99
Fazolové lusky	nesled.	290	nesled.	nesled.	180	nesled.	nesled.	1 456	nesled.	nesled.	720	nesled.	-
Hrách konzumní	24 000	3 384	81,22	26 130	2 496	65,22	27 000	3 276	88,45	nesled.	2 688	nesled.	-
Chřest	nesled.	930	nesled.	nesled.	1 050	nesled.	nesled.	1 085	nesled.	nesled.	1 050	nesled.	-
Kapusta hlávková	4 250	5 500	23,38	6 590	3 719	24,51	6 000	4 150	24,90	7 028	3 160	22,21	-11
Kedlubny	13 133	1 888	24,80	14 567	6 972	101,56	15 533	5 264	81,77	14 483	4 816	69,75	-15
Kukuřice cukrová	nesled.	9 440	nesled.	nesled.	10 700	nesled.	nesled.	11 280	nesled.	nesled.	12 600	nesled.	-
Květák	8 220	11 830	97,24	11 090	7 908	87,70	10 680	6 876	73,44	12 094	5 940	71,84	-2
Mrkev	5 260	30 816	162,09	6 220	28 957	180,11	6 640	29 164	193,65	6 515	34 224	222,97	+15
Okurky nakládačky	12 800	6 375	81,60	12 970	5 130	66,54	10 670	7 650	81,63	13 000	12 300	159,90	+96
Okurky salátové – polní	8 000	3 542	28,34	7 470	5 670	42,35	7 840	4 840	37,95	19 723	7 030	138,65	+265
Paprika zeleninová – polní	31 220	6 457	201,59	22 500	5 758	129,56	27 900	5 299	147,84	17 067	5 184	88,47	-40
Pastinák	7 000	1 500	10,50	9 900	2 750	27,23	11 450	1 875	21,47	nesled.	1 600	nesled.	-
Petržel	12 120	6 440	78,05	13 230	6 812	90,12	15 090	6 630	100,05	13 503	7 020	94,79	-5
Pór	9 370	2 618	24,53	12 660	1 650	20,89	11 400	1 617	18,43	12 936	1 765	22,83	+24
Rajčata – polní	12 000	10 962	131,54	14 000	7 236	101,30	12 860	15 354	197,45	19 986	19 432	388,37	+97
Ředkvička	8 900	2 880	25,63	7 560	5 115	38,67	8 620	4 800	41,38	26 966	5 340	144,00	+248
Řepa salátová	4 400	3 120	13,73	5 100	900	4,59	5 120	1 410	7,22	nesled.	1 470	nesled.	-
Saláty (i barevné)	5 717	3 355	19,18	6 180	5 432	33,57	6 870	6 132	42,13	27 293	6 946	189,58	+350
Špenát	nesled.	4 761	nesled.	nesled.	1 792	nesled.	nesled.	2 466	nesled.	2 451	1 620	3,97	-
Zelí hlávkové	3 610	73 294	264,59	5 555	55 650	309,14	5 965	54 260	323,66	5 396	54 648	294,88	-9
Zelí pekinské	7 250	7 406	53,69	10 770	5 325	57,35	8 940	4 971	44,44	nesled.	4 956	nesled.	-
Zelenina ostatní	nesled.	825	nesled.	nesled.	4 067	nesled.	nesled.	9 468	nesled.	nesled.	8 514	nesled.	-
CELKEM	-	266 022	1 750,05	-	233 369	1 685,46	-	238 732	1 919,44	-	249 975	2 338,41	+22

Pramen: ZUČM na základě vlastního šetření a propočtů

Příloha č. 4 – Důležité kontakty**Český statistický úřad**

Na padesátém 81
100 82 Praha 10 – Strašnice
telefon: 274 051 111 (ústředna)
<http://www.czso.cz>

Ústav zemědělské ekonomiky a informací

Slezská 7
120 56 Praha 2
<http://uzei.cz>
Mánesova 75
120 58 Praha 8
tel.: 222 000 111
<http://www.vuze.cz>

Generální ředitelství cel

Budějovická 7
140 96 Praha 4
telefon: 261 331 111
<http://www.cs.mfcr.cz>

Ministerstvo zemědělství ČR

Těšnov 17
117 05 Praha I
telefon: 221 811 111
<http://www.mze.cz>

Zelinařská unie Čech a Moravy, o.s.

Krapkova 3
779 00 Olomouc
telefon: 585 413 619
<http://zelinarska-unie.cz>

**Státní zemědělská a potravinářská inspekce
ústřední inspektorát (SZPI)**

Květná 15
603 00 Brno
telefon: 543 540 111
<http://www.szpi.gov.cz>

Státní zemědělský intervenční fond

Ve Smečkách 33
110 00 Praha I
telefon: 222 871 556
<http://www.szif.cz>

Státní rostlinolékařská správa

Těšnov 17
117 05 Praha I
telefon: 221 812 686
<http://www.srs.cz>

Ústřední kontrolní a zkušební ústav zemědělský

Hroznová 2
656 06 Brno
telefon: 543 548 111