



MINISTERSTVO ZEMĚDĚLSTVÍ

SITUAČNÍ A VÝHLEDOVÁ ZPRÁVA ZELENINA



PROSINEC
2007



MINISTERSTVO ZEMĚDĚLSTVÍ

ZDROJE INFORMACÍ, ZPRACOVATELÉ PODKLADŮ:

Český hydrometeorologický ústav, Praha
Český statistický úřad, Praha
Generální ředitelství cel, Praha
Ministerstvo financí, Praha
Ministerstvo zemědělství, Praha
Státní zemědělský intervenční fond, Praha
Státní zemědělská a potravinářská inspekce, Brno
Zelinařská unie Čech a Moravy, Olomouc
Výzkumný ústav zemědělské ekonomiky, Praha
Zájmové sdružení právnických osob
konzervářensko-lihovarského průmyslu, Praha
Fruit and Vegetable Markets, London
Rynek owoców i warzyw, Polsko
Situačná a výhledová správa, VÚEPP Bratislava

Odbor rostlinných komodit MZe

Autorka:

Bc. Irena Buchtová MZe

Ředitelka odboru:

Ing. Eva Divišová MZe

*Autorka touto cestou děkuje za spolupráci všem uvedeným organizacím
a jejich odborným pracovníkům.*

Situační a výhledové zprávy jsou k dispozici na síti Internet na adrese: <http://www.mze.cz>

Vydalo Ministerstvo zemědělství České republiky

Těšnov 17, 117 05 Praha I

internet: www.mze.cz, e-mail: info@mze.cz

ISBN 978-80-7084-604-9, ISSN 1211-7692, MK ČR E 11003

Tisk a distribuce TYPO – J. Jehlička, Třebichovice 9, 237 06 p. Libušín, e-mail: typo.jj@volny.cz



SITUAČNÍ
A VÝHLEDOVÁ
ZPRÁVA
ZELENINA



PROSINEC 2007

OBSAH

Úvod	3
Souhrn	3
Zásahy státu a opatření EU u komodity zelenina	4
Světový a evropský trh	26
Pěstování zeleniny v ČR	33
Skladovací kapacity v zelinářství ČR	43
Zpracovatelský průmysl v ČR	43
Spotřeba zeleniny v ČR	48
Cenový vývoj zeleniny v ČR	48
Zahraniční obchod se zeleninou v ČR	50
Přehledy o užití zeleniny	53
Přílohy: - č. 1 - Průměrné ceny zemědělských výrobců a průměrné spotřebitelské ceny zeleniny ...	54
- č. 2 - Přehledy zahraničního obchodu ČR se zpracovanou zeleninou	59
- č. 3 - Porovnání finančního vyjádření produkce zeleniny v ČR	63
- č. 4 - Důležité kontakty	64

ÚVOD

Cílem této Situační a výhledové zprávy je informovat o situaci v sektoru zelenina, dále o změnách a základních pravidlech, týkajících se společné organizace trhu u komodity zelenina.

Předkládaná zpráva navazuje na Situační a výhledovou zprávu, která byla vydaná v prosinci roku 2006. Použité informace jsou zpracovány podle dostupných informací k měsíci říjnu 2007, není-li uvedeno jinak.

Situační a výhledové zprávy jsou pro všechny podnikatelské subjekty k dispozici na územních pracovištích Zemědělských agentur MZe ČR, na pracovištích Agrární komory a v budově Ministerstva zemědělství. Dále je rovněž k dispozici na internetové adrese: <http://www.mze.cz/>, navigace – zemědělská výroba, publikace.

SOUHRN

Klimatické podmínky v Evropě v roce 2006 velmi negativně ovlivnily produkci zeleniny nejen pro čerstvou spotřebu, ale i pro zpracovatelský průmysl. V ČR došlo ve druhé polovině března po dlouhé, nebývalé tuhé zimě s vydatnou sněhovou pokrývkou k náhlému oteplení a tání sněhu, což spolu s vydatnými dešti způsobilo lokální záplavy. Tyto skutečnosti se promítly do zpoždění termínů prvních výsevů a výsadby zeleniny. Další průběh počasí (letní tropické počasí následované obdobím s nízkými teplotami a srážkově bohaté) negativně ovlivnil jak výnosy, tak i kvalitu sklizené zeleniny.

Po výrazném omezení pěstování zeleniny v roce 2005 se pěstební plochy v roce 2006 opět zvýšily o 29 % na celkových 16 406 ha. I přes toto navýšení byla celková sklizeň zeleniny meziročně vyšší pouze o 7 % a dosáhla 291,6 tis. t. V roce 2006 se v porovnání s předchozím rokem zvýšila především produkce okurek, rajčat, papriky, salátů, kedluben a celeru.

Počasí v Evropě se během roku 2007 vyznačovalo extrémními výkyvy. Zima byla velmi mírná s malým počtem dní se sněhovou pokrývkou a teplotně nadprůměrná. Nedostatek dešťových srážek v jarním období působil značné problémy již při přípravě půdy. Velmi nepříznivý vliv na výnosy i kvalitu mnoha druhů zeleniny mělo dlouhé období sucha a vysoké teploty. Letní měsíce s tropickými teplotami znamenaly pokles výnosů i tam, kde byly plochy pod závlahou.

Ceny zemědělských výrobců zeleniny byly v roce 2006 výrazně vyšší než v roce 2005 téměř u všech sledovaných druhů zeleniny. K největšímu meziročnímu nárůstu došlo u CZV cibule, červeného hlávkového zelí, celeru, papriky, petržele a hlávkové kapusty. K výraznějšímu poklesu CZV došlo pouze u ředkviček, kedluben s natí a rajčat. Průměrné spotřebitelské ceny sledovaných druhů zeleniny zaznamenaly za rok 2006 zvýšení, výjimku představovaly pouze ceny melounů, paprik a rajčat, které se v porovnání s rokem 2005 mírně snížily. Nejvýraznější nárůst spotřebitelských cen nastal u cibule, celeru, česneku a bílého hlávkového zelí.

Ani v roce 2006 se nezastavil trend ve zvyšování dovozu zeleniny do ČR. Záporné saldo zahraničního obchodu ČR s čerstvou zeleninou se v porovnání s předchozími roky výrazně zvýšilo a dosáhlo 6,4 mld. Kč. Objem dodávek čerstvé zeleniny meziročně vzrostl o 11 % a dosáhl 519,0 tis. t. Nejvýrazněji vzrostl dovoz salátů, cibule, salátových okurek, mrkve, papriky, rajčat a hlávkového zelí, k poklesu došlo u dovozů melounů, póru, růžičkové kapusty a česneku. Dodávky zeleniny ze zemí EU v objemu 478,6 tis. t představovaly 92% podíl na celkovém objemu dovozu čerstvé zeleniny. Největším dodavatelem bylo opětovně Španělsko (102,5 tis. t), dále Polsko (80,5 tis. t), Nizozemsko (79,9 tis. t), Německo (58,3 tis. t) a Maďarsko (37,6 tis. t).

Vývoz a reexport čerstvé zeleniny se v roce 2006 meziročně zvýšil z 55,2 tis. t na 66,8 tis. t, přičemž do zemí EU bylo vyvezeno 62,4 tis. t, tj. 93 %. Největší objemy směřovaly na Slovensko, do Německa, Maďarska, Ruska, Rakouska a Polska.

ZÁSAHY STÁTU A OPATŘENÍ EU U KOMODITY ZELENINA

Do této kapitoly je zahrnuto:

1. **Regulace podnikání a obchodu uvnitř EU**
2. **Vnější obchodní politika EU**
3. **Daňová politika**
4. **Dotační politika**
5. **Státní zemědělský intervenční fond – opatření v rámci SOT**
6. **Reforma společné organizace trhu s ovocem a zeleninou**
7. **Právní předpisy ČR vztahující se ke komoditě zelenina**
8. **Kontrola jakosti zeleniny a zeleninových výrobků**

1. Regulace podnikání a obchodu uvnitř EU

V rámci Evropské unie, jejímž členem se od 1. 5. 2004 stala i Česká republika, nejsou pro pohyb zboží stanovena žádná cla ani kvóty. Pro dovozy zboží ze zemí, které nejsou součástí ES, platí společný celní sazebník.

Vzhledem k neexistenci hraničních kontrol a celního řízení mezi státy EU vznikla povinnost evidovat daňové a statistické údaje. Nesplnění této povinnosti je sankcionováno. Statistikou vnitřního obchodu se zabývá systém **INTRASTAT** (informace na www.czso.cz).

Povinnost vykazovat data pro Intrastat v ČR se týká osob **registrovaných nebo identifikovaných v ČR k DPH**. Zpravodajskými jednotkami se tak stávají i právnické osoby, jako např. veřejnoprávní instituce, státní orgány, orgány samosprávy apod., které jsou podle zákona o DPH osobami identifikovanými k dani. Povinnost vykazovat data však nevzniká osobě, která není v ČR registrována k DPH a nemá tak povinnost podávat přiznání k DPH.

Povinnost vykazovat data vzniká také zpravodajským jednotkám, které jsou osobami registrovanými k DPH v jiném členském státě a v ČR nemají své sídlo, místo podnikání nebo provozovnu nebo i zahraniční osoby s daňovou povinností k DPH v ČR, pokud se registrovaly k DPH a DIČ jim přidělil Finanční úřad pro Prahu I.

Vykazovat data pro Intrastat jsou povinny osoby, jejichž hodnota zboží přesáhne v období jednoho kalendářního roku osvobozující hodnotový práh 2 mil. Kč při přijetí zboží z jiné členské země EU a 4 mil. Kč při odeslání zboží do jiné země EU.

Základní nařízení Evropské unie

- a) Nařízení Evropského parlamentu a Rady (ES) č. 638/2004, o statistice Společenství obchodu se zbožím mezi členskými státy a o zrušení nařízení Rady (EHS) č. 3330/91.
- b) Nařízení Komise (ES) č. 1982/2004, kterým se provádí nařízení Evropského parlamentu a Rady (ES) č. 638/2004, o statistice Společenství obchodu se zbožím mezi členskými státy a o zrušení nařízení Komise (ES) č. 1901/2000 a (EHS) č. 3590/92.
- c) Nařízení Komise (ES) č. 1915/2005, kterým se mění nařízení (ES) č. 1982/2004, pokud jde o zjednodušení zaznamenávání množství a údajů o zvláštních pohybech zboží.
- d) Nařízení Rady (EHS) č. 2913/92, kterým se vydává celní kodex Společenství, ve znění pozdějších předpisů.

e) Nařízení Rady (EHS) č. 2658/87, o celní a statistické nomenklatuře a o společném celním sazebníku, ve znění pozdějších předpisů.

Příloha I pro rok 2007 = v nařízení Komise (ES) č. 1549/2006, kterým se mění příloha I nařízení Rady (EHS) č. 2658/87;

f) Nařízení Komise (ES) č. 1833/2006 o klasifikaci zemí a území pro statistiku zahraničního obchodu Společenství a statistiku obchodu mezi členskými státy.

Základní právní předpisy České republiky související s obchodem

- Zákon č. 13/1993 Sb., celní zákon, ve znění pozdějších předpisů,
- Zákon č. 185/2004 Sb., o Celní správě ČR,
- Vyhláška č. 201/2005 Sb., o statistice vyváženého a dováženého zboží a způsobu sdělování údajů o obchodu mezi ČR a ostatními členskými státy ES (změna vyhláškou č. 563/2006 Sb.),
- Zákon č. 235/2004 Sb., o dani z přidané hodnoty, ve znění pozdějších předpisů,
- Zákon č. 337/1992 Sb., o správě daní a poplatků, ve znění pozdějších předpisů,
- Zákon č. 513/1991 Sb., obchodní zákoník, ve znění pozdějších předpisů,
- Zákon č. 563/1991 Sb., o účetnictví, ve znění pozdějších předpisů.

2. Vnější obchodní politika EU

EU je celní unií vytvořenou v souladu s pravidly WTO. Hlavní deklarovanou snahou WTO je odstraňování obchodních bariér. EU má společný celní kodex a společný celní sazebník.

Pro dovozce je celní sazebník v podobě tzv. **TARIC** (Integrovaný tarif Evropského společenství, vydávaný v souladu s Nařízením Komise EHS č. 2658/87. Distribuce TARICu probíhá v aktuální elektronické podobě na adrese http://europa.eu.int/comm/taxation_customs nebo na adrese www.cs.mfcr.cz a 1x ročně je vydáván v Úředním věstníku EU.

Obchodní vztahy EU se třetími zeměmi charakterizuje velký počet preferenčních dohod, meziregionálních iniciativ a jiných významných ujednání. Existují i samostatná obchodní ujednání o obchodu s některými zemědělskými výrobky. Privilegované jsou vztahy s geograficky a historicky nejbližšími partnery:

- s členskými státy Evropského sdružení volného obchodu (ESVO), které zahrnuje Švýcarsko, Norsko, Island a Lichtenštejnsko.

Další významnou oblastí, kde má EU sjednány dohody typu zóny volného obchodu, je **oblast Středomoří** (Maroko, Palestina, Tunisko, Jordánsko, Libanon, Egypt, Alžírsko).

Neméně důležitá z hlediska zemědělských komodit je dohoda o spolupráci se skupinou afrických, karibských a tichomořských rozvojových zemí (**AKT**). Významné jsou rovněž preferenční dohody s Tureckem, Izraelem a Chorvatskem, dále s Běloruskem, Čínou, Chile, **Mercosurem** (Argentina, Brazílie, Paraguay, Uruguay), Švýcarskem, Arménií, Ázerbájdžánem, Makedonií, Gruzii, Kazachstánem, Kyrgyzstánem, Mexikem, Moldávií, Ruskou federací, Republikou San Marino, JAR, Jižní Koreou, Sýrií, Turkmenistánem, Ukrajinou a Uzbekistánem.

S vyspělými mimoevropskými zeměmi, jako je Austrálie, Kanada, Japonsko, Korejská republika, Hongkong, Tchaj-wan, Nový Zéland, Singapur a USA, probíhá obchod EU na základě smluvních celních sazeb. Na některé vybrané zemědělské výrobky existují komoditní preferenční ujednání.

Druhy zeleniny, na které se při dovozu ze třetích zemí do EU vztahují předepsané vstupní ceny – rok 2007

KÓD KN	Popis	Vstupní cena v EUR/100 kg	Celní sazba smluvní v %
0702 00 00	Rajčata čerstvá, chlazená		
	I. 1. - 31. 3.	84,6	8,8*
	I. 4. - 30. 4.	112,6	8,8*
	I. 5. - 14. 5.	72,6	8,8*
	I5. 5. - 31. 5.	72,6	14,4*
	I. 6. - 30. 9.	52,6	14,4*
	I. 10. - 31. 10.	62,6	14,4*
	I. 11. - 20. 12. 21. 12. - 31. 12.	62,6 67,6	8,8* 8,8*
0707 00 05	Okurky salátové a nakládačky čerstvé, chlazené		
	I. 1. - konec února	67,5	12,8*
	I. 3. - 30. 4.	110,5	12,8*
	I. 5. - 15. 5. - ke zpracování ¹⁾ a ostatní	48,1	12,8*
	I6. 5. - 30. 9. - ke zpracování ¹⁾ a ostatní	48,1	16,0
	I. 10. - 31. 10. - ke zpracování ¹⁾ a ostatní	68,3	16,0
	I. 11. - 10. 11. 11. 11. - 31. 12.	68,3 60,5	12,8* 12,8*
0709 90 70	Tykve, cukety		
	I. 1. - 31. 1.	48,8	12,8
	I. 2. - 31. 3.	41,3	12,8
	I. 4. - 31. 5.	69,2	12,8
	I. 6. - 31. 7.	41,3	12,8
	I. 8. - 31. 12.	48,8	12,8
0709 90 80	Artyčoky		
	I. 1. - 31. 5.	82,6	10,4
	I. 6. - 30. 6.	65,4	10,4
	I. 7. - 31. 10. I. 11. - 31. 12.	-- 94,3	10,4 10,4

Pramen: Nařízení Komise (ES) č. 1549/2006

Poznámka: * celní kvóta WTO, ¹⁾ zařazení do této podpoložky podléhá podmínkách dle NK (EHS) č. 2454/93, ve znění pozdějších předpisů (viz čl. 291 až 300)

Přehled celních kvót WTO při dovozu zeleniny do zemí EU

Kód KN	Popis	Výše kvóty	Celní sazba	Ostatní podmínky
0702 00 00	Rajčata	472 t	12 %	
0703 20 00	Česnek	58 870 t	9,6 %	Rozdělení mezi dodavatelské země: - Argentina 19 147 t - Čína 33 700 t - ost. třetí země 6 023 t
0706 10 00	Mrkev, vodnice a tuřín	1 244 t	7 %	
0707 00 05	Okurky salátové od 1.11. – 15.5.	1 134 t	Valorické clo sníženo na 2,5 %	
0709 60 10	Sladká paprika	500 t	1,5 %	
0712 20 00	Sušená cibule	12 000 t	10 %	
0711 51 00 2003 10 20 2003 10 30	Houby rodu Agaricus -prozatímně konzervované -připravené nebo konzervované	28 780 t	12 % 23 %	Množství vyjádřeno v odkapané hmotnosti.
0711 51 00 2003 10 20 2003 10 30	Houby rodu Agaricus -prozatímně konzervované -připravené nebo konzervované	5 200 t	12 % 23 %	Přiděleno Číně Množství vyjádřeno v odkapané hmotnosti.
0714 10 10 0714 10 91 0714 10 99	Maniokové kořeny	5 500 000 t	6 %	V mezích max. množství 21 mil. t pro každé čtyřleté období. Přiděleno Thajsku jako dodavatelské zemi.
0714 10 91 0714 10 99	Maniokové kořeny	1 352 590 t	6 %	Rozdělení mezi dodavatelské země: - Indonésie 825 000 t - ost. země GATT s výjimkou Thajska 145 590 t - Čína 350 000 t - ost. země, nečleny GATT 32 000 t z čehož 2 000 t je druhu používaného k lidské spotřebě, v bezprostředním obalu o čisté hmotnosti do 28 kg, buď čerstvý a celý, nebo bez slupky a zmrazený, též ve formě plátků
0714 90 11 0714 90 19	Marantové, salepové apod. kořeny a hlízy s vysokým obsahem škrobu			

Pramen: Nařízení Komise (ES) č. 1549/2006

3. Daňová politika

Zákonem č. 235/2004 Sb. (poslední změna zák. č. 319/2006 Sb.), o dani z přidané hodnoty, jsou od 1. 5. 2004 upraveny daně na zboží, nemovitosti a služby za podmínek stanovených tímto zákonem. Snížené sazbě DPH (tj. 5 %) podléhá kapitola 07 celního sazebníku – jedlá zelenina a některé kořeny a hlízy a kapitola 20 – přípravky ze zeleniny, ovoce, ořechů nebo jiných částí rostlin.

4. Dotační politika

Realizaci podpůrných programů v roce 2007 lze rozdělit do následujících skupin:

A) Zásady, kterými se stanovují podmínky pro poskytování dotací pro rok 2007 na základě § 2 a § 2d zákona č. 252/1997 Sb., o zemědělství, ve znění pozdějších předpisů

- **3. Podpora ozdravování polních a speciálních plodin**

Účelem je zvýšení kvality rostlinné produkce cestou náhrady chemického ošetření a prevence šíření hospodářsky závažných virových a bakteriálních chorob a chorob přenosných osivem.

- 3.a) – Biologická a fyzikální ochrana jako náhrada chemické ochrany rostlin do výše 70 % u zeleninových druhů z prokázaných nákladů na pořízení bioagens a biopreparátů a na odborný servis u biologické ochrany,
- 3.d) – Podpora šlechtění zaměřeného na vyšší odolnost proti škodlivým biotickým a abiotickým činitelům a odpovídající kvalitu výsledné produkce, do výše 90 % prokázaných vyjmenovaných nákladů.

► Vyhodnocení dotačního programu – rok 2006

Na DP 3. a) bylo vyplaceno 1 683,7 tis. Kč a na 3. d) 20 329,5 tis. Kč.

- **9.A.b. - Speciální poradenství pro rostlinnou výrobu**

- **9.A.b.1) - Publikace doporučovaných odrůd a souvisejících informací**, poskytované pěstitelům zdarma. Subjektem je pěstitelský svaz. Podpora do výše 80 % prokázaných přímých nákladů.
- **9.A.b.2. - Pořádání výstav pěstovaných rostlin**. Subjektem je vystavovatel nebo pěstitelský svaz. Výše podpory: fixní částka podle rozhodnutí MZe podle významu pořádané výstavní akce.
- **9.A.b.3 - Podpora pořádání seminářů, školení** pro pěstitelskou veřejnost. Subjektem je pořadatel (se souhlasem MZe). Podpora do výše 60 % prokázaných přímých nákladů, avšak max. výše podpory na jedno školení či seminář nepřesáhne částku 50 000 Kč.
- **9.A.b.4. – Podpora zajištění samostatných odrůdových zkoušek registrovaných odrůd polních plodin** po jejich registraci, za účelem zajistit získání a šíření informací o pěstitelských vlastnostech registrovaných odrůd polních plodin. Subjektem je osoba zajišťující samostatné zkoušky odrůd po registraci, která vykonává tuto činnost na základě smlouvy s ÚKZÚZ, pro účely poskytování informací zemědělské veřejnosti. Výše podpory do výše 35 000,- Kč na 1 odrůdu ozimých plodin, do výše 30 000,- Kč na 1 odrůdu jarních plodin po předání výsledků zkoušek ÚKZÚZ.

► Vyhodnocení dotačního programu – rok 2006

V rámci DP 9.A.b. bylo čerpáno celkem 426,3 tis. Kč.

- **9.F. – Podpora poradenství v zemědělství**

Účelem je pomoc zemědělským podnikům při plnění zákonných požadavků a správné zemědělské praxe, šíření informací o opatřeních Evropského zemědělského fondu pro rozvoj venkova a o aktuálních problémech při realizaci společné zemědělské politiky. Výše dotace je do 100 % prokázaných nákladů, max. 500 tis. Kč.

- **9. H. - Podpora marketingu a propagace na vybraných mezinárodních veletrzích a výstavách v zahraničí**

Podporován je marketing a propagace vystavovatelů z ČR, jejich výrobků případně služeb na vybraných mezinárodních veletrzích a výstavách v zahraničí. Předmětem dotace je částečná úhrada nájmu výstavní plochy bez vybavení subjektů účastnících se české národní expozice, organizované pod gescí MZe v době od 1. 10. 2006 do 30. 9. 2007, do výše 50 % prokázaných nákladů na úhradu nájmu výstavní plochy, max. do výše 100 tis. Kč na žadatele a na veletrh či výstavu.

- **10. D. - Podpora evropské integrace nevládních organizací**

Podporován je vstup, členství, zastoupení členství a činnost českých stavovských agrárních nevládních organizací v mezinárodních nevládních organizacích ke zlepšení jejich efektivnosti a odborné úrovně činnosti.

- **13.A. - Podpora zpracování zemědělských produktů zvyšování konkurenceschopnosti potravinářského průmyslu**

Účelem dotace je zvýšení kvality zpracování zemědělských produktů, zvyšování konkurenceschopnosti potravinářských podniků na evropském trhu, hlavně s ohledem na jakost, nezávadnost a dohledatelnost výrobků. Zabezpečení funkčnosti a účinnosti jakostních systémů (včetně integrované prevence a omezování znečištění).

Subjektem je výrobce potravin podle zákona č. 110/1997 Sb., ve znění pozdějších předpisů, jehož podíl tržeb z vlastní výroby potravin je vyšší než 50 %. Výše dotace je stanovena do 40 % prokazatelně vynaložených nákladů dle předloženého projektu, max. do 10 mil. Kč na subjekt a projekt. Minimální hodnota projektu je 1 mil. Kč.

Dotaci lze poskytnout pro:

- a) modernizaci a rekonstrukci výrobních zařízení,
- b) zavádění nových technologií,
- c) zlepšení a racionalizaci postupů zpracovávání zemědělských produktů,
- d) investice ke zlepšování a monitorování kvality potravinářských výrobků,
- e) zavádění technologií šetrných k životnímu prostředí,
- f) zavádění technologií souvisejících s dohledatelností potravinářských výrobků.

B) Zásady, kterými se stanovují podmínky pro poskytování dotací na zmírnění škod na polních kulturách a zvěři způsobených povodněmi roku 2006 (na základě usnesení vlády č. 607 ze dne 31. 5. 2006)

Z.1. Zmírnění škod na polních kulturách a zvěři způsobených povodněmi roku 2006

Předmětem dotace byly zničené či poškozené plochy polních kultur, uhynulé kusy zvěře. Výše dotace byla stanovena Ministerstvem zemědělství jako propočtená výše škody dle normativních nákladů na jeden ha plochy polních kultur (s výjimkou luk a pastvin) a na základě výše škod uvedených v protokolu o zjištěných škodách. V roce 2006 v rámci tohoto dotačního programu bylo vyplaceno celkem 95,7 mil. Kč.

C) Podpůrný a garanční rolnický a lesnický fond (PGRLF)

Investiční programy Podpory podnikání jsou zaměřené zejména na realizaci dlouhodobých investičních záměrů s ohledem na restrukturalizaci a zvýšení efektivity, modernizace, snížení výrobních nákladů, zlepšení jakosti a další rozvoj zemědělských subjektů. Podpora se poskytuje pouze na investice, které nejsou považovány za přijatelné výdaje v rámci Programu rozvoje venkova z Evropského zemědělského fondu pro rozvoj venkova (aktuální informace <http://www.pgrlf.cz/>):

Pro rok 2007 byly vyhlášeny tyto programy:

C.1. Program Zemědělec

Cílem je vytvořit předpoklady pro rozvoj zemědělských subjektů, kdy příjemce Podpory investuje zejména strojního zařízení, vybavení či technologických celků, přičemž podporovaná investice musí sloužit ke snížení výrobních nákladů, modernizaci či zlepšení jakosti.

C.2. Program Půda

Cílem je podpořit nákup nestátní zemědělské půdy, včetně trvalých porostů (sadů, vinic, chmelnic) za účelem hospodaření (provozování zemědělské výroby) na této půdě.

C.3. Podpora pojištění

Účelem podpory je zpřístupnění pojistné ochrany širokému okruhu zemědělců a tím dosažení vyššího zajištění podnikatelských aktivit proti nepředvídatelným škodám a částečná kompenzace pojistného, vynaloženého na zemědělské pojištění. Předmětem podpory je úhrada nákladů prokazatelně vynaložených na platbu pojistného u pojištění plodin a hospodářských zvířat.

Za plodiny se nepovažují lesní porosty a lesní školky. Uvedeným pojištěním se rozumí pojištění plodin pro případ:

- krupobití, požáru, vichřice, povodně nebo záplavy, sesuvu půdy, vyzimování, vymrznutí, jarního mrazu nebo mrazu.

Výše podpory:

- až do 50 % prokázaných uhrazených nákladů na pojištění speciálních plodin pro rok 2007;
- až do 35 % prokázaných uhrazených nákladů na pojištění ostatních plodin pro rok 2007.

Pro účely poskytování podpory se speciálními plodinami rozumí:

- trvalé kultury vč. školek, tj. réva vinná, chmel, ovoce (meruňky, jablka, hrušky, třešně, višně, broskve, rybíz, angrešt, ořechy, mandloně, kdoule, švestky, slívy, ryngle, maliny, ostružiny),
- jahody,
- konzumní zelenina (celer, mrkev, petržel, pastinák, křen, ředkvička, ředkev, kedlubny, kapusta, květák, zelí, cibule, česnek, pažitka, pór, cukety, okurky, paprika, rajčata, salát, špenát, kopr, brokolice),
- okrasné rostliny vč. školek,
- přadné rostliny (len a konopí).

D) Jednotná platba na plochu zemědělské půdy (SAPS)

Jednou z hlavních kategorií finančních podpor do českého zemědělství jsou po vstupu ČR do EU přímé platby, poskytované na hektar obhospodařované zemědělské půdy. Tyto podpory jsou vypláceny v systému SAPS (Single Area Payment Scheme), tj. zjednodušeným systémem plateb. V roce 2004 byla tato výše na úrovni 25 % přímých plateb zemí EU 15, v roce 2005 dosáhla úrovně 30 % a v roce 2006 to bylo 35 %. Od roku 2006 se do přímých plateb, hrazených EU, řadí také oddělená platba za cukr. Žadatel je povinen splnit podmínky stanovené **nařízením vlády č. 47/2007 Sb.** a příslušnými evropskými nařízenými.

- Podmínky:**
- minimální výměra zemědělského podniku je 1 ha, minimální výměra půdního bloku 0,5 ha
 - registrace půdních bloků/dílů půdních bloků v evidenci tzv. LPIS
 - dodržování podmínek dobré zemědělské a environmentální praxe po celý kalendářní rok na všech půdních blocích, popřípadě dílech půdních bloků vedených v evidenci na žadatele
- **V roce 2006** činila sazba na zemědělskou půdu 2 518 Kč/ha (v roce 2005 2 110 Kč/ha, v roce 2004 1 830 Kč/ha).

Klasifikace kultur (dle zákona č. 252/1997 Sb., o zemědělství, v platném znění):

- **Zelinářské zahrady**
Zelinářskou zahradou se rozumí zemědělsky obhospodařovaná půda, na které se pěstuje ovoce, zelenina a okrasné, léčivé, kořeninové a aromatické rostliny pro potřebu uživatele zelinářské zahrady a jeho osob blízkých.
- **Orná půda**
Ornou půdou se rozumí zemědělsky obhospodařovaná půda, na které se pěstují v pravidelném sledu, popřípadě pod skleníky, nebo pod pevným anebo přenosným krytem, zemědělské plodiny a která není travním porostem.

E) Evropský zemědělský fond pro rozvoj venkova 2007-2013 (EAFRD)

V novém sedmiletém programovacím období byl na podporu rozvoje venkova jako součásti společné zemědělské politiky EU ustaven zvláštní finanční nástroj – Evropský zemědělský fond pro rozvoj venkova, tzv. EAFRD.

Legislativa upravující pravidla financování z tohoto fondu vyžadovala, aby členské země zpracovaly strategii pro rozvoj venkova a vlastní program s konkrétními cíli intervencí pro období let 2007 – 2013. Národní strategický plán rozvoje venkova ČR (NSPRV) vychází z hlavních strategických priorit EU pro roky 2007 – 2013, vyjádřené nařízením Rady ES č. 1698/2005, s důrazem na zvyšování ekonomického růstu, vytváření nových pracovních příležitostí a udržitelný ekonomický rozvoj. Dále navazuje na nařízení Rady (ES) č. 1290/2005, o financování Společné zemědělské politiky, a na rozhodnutí Rady 2006/144/ES, o Strategických pokynech Společenství pro rozvoj venkova: programové období 2007 – 2013.

NSPRV ČR zajišťuje vazby mezi obecnými cíli rozvoje evropského venkova a cíli rozvoje venkova ČR, odpovídajícími „evropským strategickým směrům“, třem strategickým rozvojovým osám (konkurenceschopnost; ochrana přírody, životního prostředí a krajiny; rozvoj a diverzifikace venkovského života) a ose LEADER.

Osa I - Zlepšení konkurenceschopnosti zemědělství a lesnictví

Podpora v rámci osy I směřuje ke zlepšení konkurenceschopnosti zemědělství a lesnictví a vytvoření silného a dynamického zemědělsko-potravinářského odvětví. K tomuto cíli jsou v ose I nastavena opatření převážně investičního charakteru (např. modernizace zemědělských podniků, zvyšování hodnoty zemědělských a potravinářských produktů, nebo investice do lesů), ve kterých je k získání podpory nutné předložit projekt.

Opatření osy I navazují na podpory z předcházejícího programovacího období 2004 – 2006. Vzhledem k zájmu žadatelů o finanční prostředky z operačního programu a velmi obdobným podmínkám nastaveným v Programu rozvoje venkova se dá v novém období předpokládat úspěšné čerpání podpor osy I.

Opatření osy I:

- I.1.1 – Modernizace zemědělských podniků
- I.1.3 – Přidávání hodnoty zemědělským a potravinářským produktům
- I.1.4 – Pozemkové úpravy
- I.2.1 – Seskupení producentů
- I.3.1 – Další odborné vzdělávání a informační činnost
- I.3.2 – Zahájení činnosti mladých zemědělců
- I.3.3 – Předčasné ukončení zemědělské činnosti
- I.3.4 – Využívání poradenských služeb

Osa II - Zlepšování životního prostředí a krajiny

Podpory v ose II se zaměřují na zlepšování životního prostředí a krajiny s cílem vytvořit multifunkční zemědělské a lesnické systémy prospěšné životnímu prostředí, přírodě a krajině.

Osa směřuje zejména k uplatňování zemědělských postupů šetrných k životnímu prostředí ve venkovské krajině, k zastavení úbytku biodiverzity, k ochraně vody a půdy a ke zmírňování změn klimatu. K tomu přispěje také rozvoj ekologického zemědělství a plné zavedení požadavků správného hospodaření tzv. cross compliance. Bude podpořeno hospodaření v méně příznivých oblastech k vyrovnání příjmů s produkčními oblastmi a k předcházení fenoménu opouštění půdy, zachování péče o krajinu i pracovních míst. Podpory v ose II představují víceletý závazek žadatelů a budou vypláceny v tzv. nárokovém režimu, tzn. po splnění podmínek stanovených v příslušném nařízení vlády. Opatření osy II navazují na podpory vyplácené v předcházejícím programovacím období 2004 – 2006 z HRDP.

Opatření osy II:

- II.1.1 – Platby za přírodní znevýhodnění poskytované v horských oblastech a platby poskytované v jiných znevýhodněných oblastech
 - II.1.2 – Platby v rámci oblastí Natura 2000 a Rámcové směrnice pro vodní politiku 2000/60/ES
 - II.1.3 – **Agroenvironmentální opatření dle nařízení vlády č. 79/2007 Sb., o podmínkách provádění agroenvironmentálních opatření – pro období 2007-2013:**
 - ekologické zemědělství
 - sazba 564 EUR/ha, jde-li o zeleninu nebo speciální byliny na orné půdě v systému ekologického zemědělství,
 - integrovaná produkce zeleniny (zákaz aplikace přípravků na ochranu rostlin obsahující stanovené účinné látky, vedení záznamů o denním vývoji teploty a vlhkosti vzduchu, sledování výskytu škodlivých organismů, zajištění rozborů vzorků půdy a plodiny, dodržovat max. povolené limity hnojení dusíkem, minimální počet výsevu/výsadby zeleniny, apod.)
 - sazba 440 EUR/ha orné půdy, na které žadatel bude plnit podmínky stanovené v nařízení.
- **V roce 2007 se k tomuto systému pěstování zeleniny přihlásilo 70 pěstitelů s celkovou plochou 4 771 ha.**

Osa III - Kvalita života ve venkovských oblastech a diverzifikace hospodářství venkova

Osa III směřuje ke zlepšení kvality života ve venkovských oblastech a diverzifikaci hospodářství venkova. Cílem podpor je vytvoření různorodých pracovních příležitostí a podmínek pro atraktivní život na venkově.

Opatření nastavená v ose III (např. diverzifikace činností nezemědělské povahy, zakládání podniků a jejich rozvoje, cestovního ruchu, základní služby pro hospodářství a obyvatelstvo venkova, obnova a rozvoj vesnic) jsou investičního charakteru a předpokládá se předkládání a výběr projektů.

Osa IV - Leader

Průřezově doprovází opatření I. a II. osy specifická osa IV – Leader. Jejím cílem je iniciovat vytváření a rozvoj místních partnerství a podporovat využití vnitřního rozvojového potenciálu venkova. Metoda Leader umožní spojit cíle konkurenceschopnost, životní prostředí a kvalitu života a diverzifikaci hospodářství na venkově. Integrovaný přístup pomůže chránit a rozvíjet místní přírodní a kulturní dědictví, zvyšovat povědomí o ochraně životního prostředí, podporovat výrobu specialit, cestovní ruch, obnovitelné zdroje energie a investovat do nich. Metodu Leader uplatňují tzv. místní akční skupiny, které s využitím přirozeného vnitřního potenciálu mikroregionů pomáhají realizovat projekty k naplnění místní strategie.

Technická pomoc

Technická pomoc je potřebná na podporu aktivit nezbytných pro monitoring a hodnocení řízení a realizace PRV a pro zdokonalování opatření obsažených v tomto Programu. Jedná se zejména o práce spojené s vypracováním postupů a materiálů nezbytných pro proces administrativy od podání žádostí až po vyhodnocování jednotlivých opatření.

Rozdělení národních finančních prostředků z EAFRD, roční průměr 2007 – 2013 (mld. Kč)

Osy	Veřejné zdroje			Podíl na osy (z EAFRD)
	celkem	EAFRD	ČR	
Osa I	3,11	2,33	0,78	22,39
Osa II	7,19	5,75	1,45	55,20
Osa III	2,35	1,76	0,59	16,93
Osa IV	0,65	0,52	0,13	5,00
Technická pomoc	0,07	0,05	0,02	0,48
Celkem	13,37	10,41	2,96	100,00

Pramen: Národní strategický plán, prosinec 2006

F) Národní program podpory potravin – KLASA

Od roku 2003 uděluje ministr zemědělství kvalitním domácím potravinářským a zemědělským výrobkům národní značku kvality KLASA. Tuto prestižní značku spravuje od počátku roku 2004 Samostatné oddělení pro marketing Státního zemědělského intervenčního fondu. Značka smí být udělena pouze po splnění všech podmínek stanovených v „Pravidlech pro udělování národní značky KLASA“.

Národní značka kvality KLASA slouží spotřebitelům a odběratelům k lepší orientaci při identifikaci typických regionálních produktů, prezentaci jejich kvality v porovnání s konkurenčními potravinami. Značka je propůjčována na tři roky a její vlastnictví může být po této lhůtě prodlouženo, ale také může být při zhoršení kvality či porušení podmínek pro její udělení odebráno. Požadovanou kvalitu a složení výrobků mj. posuzuje a po jejím udělení kontroluje Státní zemědělská potravinářská inspekce.

Do srpna 2007 byla udělena značka KLASA celkem 1 419 výrobkům od 205 výrobců, z tohoto počtu získalo toto ocenění 45 produktů jak z čerstvého ovoce a zeleniny, tak i výrobků z nich.

Více informací o tom, jak získat značku KLASA, o pravidlech pro její udělování, grafický manuál značky KLASA včetně seznamu již oceněných výrobků lze nalézt na internetových stránkách www.eklasa.cz.

5. Státní zemědělský intervenční fond – opatření v rámci Společné organizace trhu (SOT)

Výkonným orgánem pro opatření v rámci SOT pro sektor ovoce a zeleniny v ČR je SZIF (zákon č. 256/2000 Sb., v platném znění). Provádí veškeré úkony, spojené s oběhem finančních prostředků vázaných na rozhodovací proces, týkající se finančního vztahu producentů s institucemi EU, včetně vydávání vývozních a dovozních licencí a všech intervenčních opatření sektoru ovoce a zeleniny (stahování zboží z trhu, poskytování vývozních subvencí). Informace lze získat na webových stránkách: <http://www.szif.cz>

a) Registrace předběžně uznaných skupin producentů, organizací producentů a sdružení organizací producentů; poskytování finančních podpor pro pěstitele ovoce a zeleniny

Finanční prostředky může SZIF vyplácet pouze registrovaným (uznaným) organizacím producentů (OP) nebo sdružením organizací producentů (SOP), případně předběžně uznaným skupinám producentů, které předložily žádosti o uznání nebo předběžné uznání. OP/SOP a skupiny producentů ovoce a zeleniny musí být registrované nebo předběžně registrované na základě NR č. 2200/96 a NK č. 1432/2003. Podmínky pro vyplácení podpor jsou stanoveny články 15 a 16 NR (ES) č. 2200/96 a v NK (ES) č. 1433/2003.

V roce 2006 byly v ČR čtyři registrované organizace producentů s operačním programem, a to:

CZ FRUIT, odbytové družstvo, Praha; JIHOFRUKT, družstvo, Velké Bílovice; Odbytové družstvo LITAZEL, Bohušovice n. Ohří; Jihomoravská zelenina, družstvo, Velké Bílovice,

a pět předběžně registrovaných skupin producentů s plánem k dosažení uznání:

EB Fruit, odbytové družstvo ovocnářů, Holovousy; ZN FRUIT, družstvo, Hodonice, Družstvo producentů rajčat, Podivín; Východočeská zelenina – družstvo producentů zeleniny, Synkov-Slemeno; Odbytové družstvo Polabí, Přerov nad Labem.

V roce 2007 (do data vydání této zprávy) se rozšířil počet registrovaných OP na pět, kdy podmínky registrace splnilo Odbytové družstvo EKO-ODBYT, Slaný.

Celkový počet předběžně registrovaných skupin producentů vzrostl na sedm, neboť předběžná registrace byla nově udělena skupinám: Družstvo BRAMKO CZ, Semice; Družstvo OZC Jizera, Předměřice nad Jizerou; Odbytové družstvo Ovoce Český ráj, Praha; zároveň zaniklo družstvo ZN FRUIT, Hodonice.

- **V roce 2005 činila finanční podpora** pro pěstitele zeleniny v rámci tohoto opatření celkem 5 962 302 Kč. **V roce 2006** dosáhla finanční podpora 9 918 683 Kč.

b) Vydávání licencí pro čerstvé ovoce a zeleninu

Při dovozu čerstvého ovoce a zeleniny ze třetích zemí není většinou zapotřebí dovozní licence. Vývoz čerstvého ovoce a zeleniny podléhá předložení licence pouze tehdy, chce-li vývozce nárokovat příslušnou vývozní subvenci.

V rámci Společenství existuje u komodity zelenina **kvóta na dovoz česneku ze třetích zemí** se sníženým clem. Pro dovoz v rámci této kvóty musí dovozce předložit dovozní licenci.

- **V roce 2006 byly vydány licence na dovoz 551,4 t česneku ze třetích zemí.**

c) Stahování zboží z trhu

Jednou z funkcí registrovaných OP je zodpovědnost za stahování nadbytečného ovoce a zeleniny z trhu a za jeho případné charitativní využití nebo za jeho ekologicky přijatelné zničení. OP mohou dělat tuto službu nejen pro své členy, ale také za úplatu pro neorganizované ovocnáře a zelináře.

Paušální sazba je stanovena v NK (ES) č. 103/2003 a týká se květáku a rajčat (z ovoce meruněk, broskví, nektarinek, hrušek konzumních a jablek konzumních).

Režim stahování zboží z trhu je velmi kritizován mnohými členskými státy EU, neboť jeho nadměrná komplikovanost zapříčiňuje naprostou neefektivnost.

Po vstupu reformy SOT v platnosti (1. 1. 2008) přestane být stahování zboží z trhu ve stávající podobě prováděno.

d) Poskytování finanční podpory na ovoce a zeleninu určené ke zpracování

Podpory v odvětví zpracovaného ovoce a zeleniny jsou určeny producentům EU, kteří dodávají rajčata, broskve nebo hrušky ke zpracování na určité výrobky, uvedené v příloze I NR (ES) č. 2201/96. Jednou z podmínek pro získání podpory je členství v registrované OP, prostřednictvím které se uskutečňují veškeré obchodní a finanční transakce. OP musí uzavřít smlouvu o zpracování s rovněž registrovaným zpracovatelem.

V ČR je dosud registrován jeden zpracovatel broskví a tři zpracovatelé rajčat.

- **V marketingovém roce 2005/06** byla předložena žádost o vyplacení podpory na 11 965,9 t rajčat, což činilo při sazbě podpory 34,50 EUR/t celkovou částku 12 446 658 Kč.
- **V marketingovém roce 2006/07** byla předložena žádost o vyplacení podpory na 11 906 t rajčat, což činilo při sazbě podpory 34,50 EUR/t celkovou částku 11 718 056 Kč.
- **V marketingovém roce 2007/08** byla předložena žádost o vyplacení podpory na 9 709,7 t rajčat, což činilo při sazbě podpory 34,50 EUR/t celkovou částku 9 391 971 Kč.

e) Vydávání licencí pro výrobky ze zpracovaného ovoce a zeleniny

Při dovozu zpracovaného ovoce a zeleniny ze třetích zemí není většinou zapotřebí dovozní licence. Vývoz podléhá předložení licence pouze tehdy, chce-li vývozce nárokovat příslušnou vývozní subvenci (licence se předkládá celnímu orgánu při proclení).

V rámci Společenství existuje kvóta na dovoz konzervovaných hub a konzervovaných mandarinek se sníženým clem. Pro dovoz v rámci kvóty musí dovozce předložit dovozní licenci.

f) Vývozní subvence pro ovoce a zeleninu a pro výrobky ze zpracovaného ovoce a zeleniny

O vývozní subvence se musí požádat v zemi, ve které se podává vývozní prohlášení, a to i v případě, že je vývozní licence vydána v jiném členském státě.

Hlavní nařízení ES o společné organizaci trhu s ovocem a zeleninou

Registrace organizace producentů a sdružení organizací producentů, stahování zboží z trhu Nařízení Rady (ES) č. 2200/1996 Nařízení Komise (ES) č. 1432/2003 Nařízení Komise (ES) č. 103/2004	Záruky pro čerstvé ovoce a zeleninu Nařízení Komise (ES) č. 2220/1985 Nařízení Komise (ES) č. 565/2000 Nařízení Komise (ES) č. 1961/2001 Nařízení Komise (ES) č. 1433/2003
Poskytování dočasných finančních podpor pěstitelům ovoce a zeleniny Nařízení Rady (ES) č. 2200/1996 Nařízení Komise (ES) č. 1433/2003 Nařízení Komise (ES) č. 1943/2003	Dovozní licence pro banány Nařízení Rady (ES) č. 404/1993 Nařízení Komise (ES) č. 896/2001 Nařízení Komise (ES) č. 2014/2005 Nařízení Komise (ES) č. 219/2006 Nařízení Komise (ES) č. 566/2006
Licence pro čerstvé ovoce a zeleninu Nařízení Rady (ES) č. 2200/1996 Nařízení Komise (ES) č. 1291/2000 Nařízení Komise (ES) č. 1961/2001 Nařízení Komise (ES) č. 565/2002 Nařízení Komise (ES) č. 1870/2005 Nařízení Komise (ES) č. 179/2006	Sektor zpracovaného ovoce a zeleniny: Nařízení Rady (ES) č. 2201/1996 Nařízení Komise (ES) č. 1535/2003
Vývozní subvence pro čerstvé ovoce a zeleninu Nařízení Rady (ES) č. 2200/1996 Nařízení Komise (ES) č. 565/1980 Nařízení Rady (ES) č. 386/1990 Nařízení Komise (ES) č. 800/1999 Nařízení Komise (ES) č. 2090/2002 Nařízení Komise (ES) č. 1961/2001	Kontrolní systém ovoce a zeleniny Nařízení Rady (ES) č. 1148/2001 Nařízení Komise (ES) č. 408/2003

6. Reforma společné organizace trhu s ovocem a zeleninou

Od ledna 2007 byly formálně zahájeny práce na přípravě reformy sektoru ovoce a zeleniny s předpokládanou účinností k 1. 1. 2008, kdy by mělo nabýt platnost nové základní nařízení Rady, stanovující zvláštní pravidla pro odvětví ovoce a zeleniny, které by měnilo směrnice 2001/112/ES a 2001/113/ES a nařízení č. 827/68, 2200/96, 2201/96, 2826/2000, 1782/2003 s 318/2006 a nařízení (ES) č. 2202/96 by bylo zrušeno.

Vzhledem k významným rozdílům v podmínkách činnosti sektoru ovoce a zeleniny v členských státech EU, reforma předpokládá zvýšenou roli státu v řešení vlastních národních specifik. V praxi se bude jednat především o vytvoření národní strategie rozvoje sektoru stanovením priorit, specifických podmínek a kontrolního systému tak, aby odpovídaly obecným principům stanovených legislativou EU.

Hlavní cíle reformy:

- posílit tržní orientaci a zvýšit konkurenceschopnost sektoru
- snížit výkyvy příjmů zemědělců
- posílit schopnost producentů řešit krize
- snížit zatížení životního prostředí
- podpořit spotřebu ovoce a zeleniny
- posílit předvídatelnost a kontrolu veřejných financí
- soulad s pravidly WTO
- zjednodušit vedení a zpřísnit kontrolu

Hlavní body změn

- a) Organizace producentů (OP) a jejich operační programy:
- ruší se sedm kategorií OP, bude umožněno zakládat „jednodruhové“ OP a je povoleno členství ve více OP zároveň,
 - podpora poskytovaná na operační programy OP v nových členských státech vzroste z 50 % uskutečněných výdajů na 60 % (při zachování stropu podpory 4,1 % obchodované produkce),
 - operační programy budou povinně obsahovat 10 % výdajů na opatření podporující technologie šetrné k životnímu prostředí nebo alespoň dvě opatření agro-envi,
 - OP budou moci do svých operačních programů zahrnout (a čerpat podporu na) opatření, která podporují spotřebu ovoce a zeleniny,
 - v současné době EK pracuje na změnách prováděcích pravidel k registracím OP a SP, operačním fondům, operačním programům, plánům k dosažení uznání,
 - členský stát je povinen připravit národní strategii pro operační programy,
 - řešení v podobě stahování zboží z trhu na komunitární úrovni je zrušeno, zodpovědnost za kvalitní plánování produkce a případné řešení krize je přesunuta na OP v rámci jejich operačního programu, přičemž na toto opatření může být vyčleněna maximálně 1/3 výdajů. Na distribuci zdarma však bude poskytnuta 100% podpora do výše 5 % produkce (souvisí se zvýšením opatření na spotřebu ovoce a zeleniny),
- b) Podpora pro předběžně uznané skupiny producentů
zvýšena na dvojnásobek (pro 1., 2., 3., 4. a 5. rok fungování skupiny se bude vyplácet paušálně 10 %, 10 %, 8 %, 6 % a 4 % hodnoty obchodované produkce),
- c) Ovoce a zelenina určené ke zpracování
plochy, na nichž se pěstuje ovoce a zelenina určená ke zpracování (v případě ČR rajčata), budou začleněny do režimu jednotné platby, čímž dojde k decouplingu této podpory.
- d) Vývozní subvence na ovoce a zeleninu přestanou být vypláceny.

7. Legislativa ČR vztahující se ke komoditě zelenina

Následující přehled právních předpisů zahrnuje výběr právních předpisů, týkajících se komodity zelenina:

Zákon č. 110/1997 Sb., o potravinách a tabákových výrobcích, ve znění pozdějších předpisů

- prováděcí předpisy:
 - 155/2007 Sb., o stanovení některých podmínek poskytování národních doplňkových plateb k přímým podporám pro rok 2007,
 - 101/2007 Sb., kterou se mění vyhl. č. 113/2005 Sb., o způsobu označování potravin a tabákových výrobků, ve znění vyhl. č. 368/2005 Sb. a 497/2005 Sb.,
 - 473/2006 Sb., kterou se mění vyhl. č. 54/2004 Sb., o potravinách určených pro zvláštní výživu a o způsobu jejich použití (ve znění vyhl. 402/2006 Sb.).
 - 467/2006 Sb., kterou se ruší vyhl. č. 132/2004 Sb., o mikrobiologických požadavcích na potraviny, způsobu jejich kontroly a hodnocení,
 - 400/2006 Sb., kterou se mění vyhl. č. 158/2004 Sb., o stanovení max. přípustného množství reziduí jednotlivých druhů pesticidů v potravinách a potravinových surovinách, ve znění vyhl. č. 68/2005 Sb.,

- 293/2006 Sb., kterou se mění vyhl. č. 252/2004 Sb., kterou se stanoví hygienické požadavky na pitnou a teplou vodu a četnost a rozsah kontroly pitné vody, ve znění vyhl. č. 187/2005 Sb.,
- 211/2006 Sb., kterou se zrušuje vyhl. č. 210/2004 Sb., o podmínkách a požadavcích na provozní a osobní hygienu při výrobě potravin a jejich uvádění do oběhu s výjimkou prodeje, kromě potravin živočišného původu,
- 127/2006 Sb., kterou se zrušuje vyhl. č. 347/2002 Sb., o hygienických požadavcích na prodej potravin a rozsah vybavení prodejny podle sortimentu prodávaných potravin,
- 459/2005 Sb., kterou se mění vyhl. č. 211/2004 Sb., o metodách zkoušení a způsobu odběru a přípravy kontrolních vzorků, ve znění pozdějších předpisů (vyhl. č. 611/2004 Sb., a 238/2005 Sb.),
- 431/2005 Sb., kterou se mění vyhl. č. 304/2004 Sb., o stanovení druhů a podmínek použití přídatných a pomocných látek při výrobě potravin, ve znění vyhl. č. 152/2005 Sb.,
- 366/2005 Sb., o požadavcích vztahujících se na některé zmrazené potraviny (ruší vyhl. 326/1997 Sb., 44/2000 Sb., 160/2002 Sb.),
- 270/2005 Sb., kterou se mění vyhl. č. 54/2002 Sb., o stanovení zdravotních požadavků na identitu a čistotu přídatných látek, ve znění vyhl. č. 318/2003 Sb.,
- 650/2004 Sb., kterou se mění vyhl. č. 157/2003 Sb., o stanovení požadavků pro čerstvé ovoce a zeleninu, zpracované ovoce a zeleninu, suché skořápkové plody, houby, brambory a výrobky z nich, jakož i další způsoby jejich označování,
- 450/2004 Sb., o označování výživové hodnoty potravin,
- 447/2004 Sb., o požadavcích na množství a druhy látek určených k aromatizaci potravin, podmínky jejich použití, požadavky na jejich zdravotní nezávadnost,
- 446/2004 Sb., o požadavcích na doplňky stravy a na obohacování potravin potravními doplňky (ruší vyhl. č. 53/2002 Sb., 233/2002 Sb., 306/2004 Sb.),
- 320/2004 Sb., kterou se mění vyhl. 212/2004 Sb., o stanovení zásob a způsobu jejich ohlašování SZPI,
- 305/2004 Sb., o stanovení druhů kontaminujících a toxikologicky významných látkách a jejich přípustné množství v potravinách,
- 289/2004 Sb., kterou se mění vyhl. č. 335/1997 Sb., pro nealkoholické nápoje a koncentráty k přípravě nealkoholických nápojů, ovocná vína, ostatní vína apod.,
- 211/2004 Sb., metodách zkoušení a způsobu odběru a přípravy kontrolních vorků (změny vyhl. č. 459/2005 Sb., 238/2005 Sb., 611/2004 Sb.),
- 161/2004 Sb., kterou se mění vyhl. 147/1997 Sb., o způsobu stanovení kritických bodů v technologii výroby, ve znění vyhl. 196/2002,
- 133/2004 Sb., o podmínkách ozařování potravin a surovin, o nejvyšší přípustné dávce záření a o způsobu označení ozáření na obalu,

Zákon č. 252/1997 Sb., o zemědělství, jak vyplývá ze změn provedených zákony č. 62/2000 Sb., 307/2000 Sb., 128/2003 Sb., 85/2004 Sb., 317/2004 Sb., 94/2005 Sb., 441/2005 Sb., 230/2006 Sb., 409/2006 Sb.

- prováděcí předpisy:

81/2007 Sb., kterým se mění NV č. 242/2004 Sb., o podmínkách provádění opatření na podporu rozvoje mimoprodukčních funkcí zemědělství spočívajících v ochraně složek životního prostředí (o provádění agroenvironmentálních opatření, ve znění NV č. 542/2004 Sb., 119/2005 Sb., 515/2005 Sb., 351/2006 Sb.),

79/2007 Sb., o podmínkách provádění agroenvironmentálních opatření,

- 75/2007 Sb., o podmínkách poskytování plateb za přírodní znevýhodnění v horských oblastech, oblastech s jinými znevýhodněními a v oblastech Natura 2000 na zemědělské půdě,
- 48/2007 Sb., kterým se mění NV č. 144/2005 Sb., o stanovení některých podmínek poskytování jednotné platby na plochu zemědělské půdy, ve znění NV č. 144/2006 Sb.,
- 47/2007 Sb., o stanovení některých podmínek poskytování jednotné platby na plochu zemědělské půdy a některých podmínek poskytování informací o zpracování zemědělských výrobků, pocházejících z půdy uvedené do klidu,
- 257/2006 Sb., kterým se mění NV č. 181/2004 Sb., o stanovení bližších podmínek provádění společných organizací trhu, pokud jde o systém poskytování subvencí při vývozu pro zemědělské výrobky a zpracované zemědělské výrobky, ve znění vyhl. č. 99/2005 Sb.,
- 88/2006 Sb., o způsobu a rozsahu vyžadování údajů o ovocných sadech obhospodařovaných v režimu intenzivního ovocnářství,
- 82/2006 Sb., o stanovení dalších údajů evidovaných u půdního bloku nebo u dílu půdního bloku v evidenci využití zemědělské půdy,
- 69/2005 Sb., o stanovení podmínek pro poskytování dotace v souvislosti s předčasným ukončením provozování zemědělské činnosti u zemědělského podnikatele,
- 247/2004 Sb., o provádění některých opatření společné organizace trhu s ovocem a zeleninou a s výrobky zpracovanými z ovoce a zeleniny,
- 241/2005 Sb., o podmínkách provádění pomoci méně příznivým oblastem a oblastem s ekologickými omezeními, ve znění NV č. 121/2005 Sb., 510/2005 Sb.,
- 159/2004 Sb., o stanovení bližších podmínek poskytování a propadnutí záruk pro zemědělské výrobky,
- 505/2000 Sb., o stanovení podpůrných programů k podpoře mimoprodukčních funkcí zemědělství, ve znění NV č. 500/2001 Sb. a 203/2004 Sb.

Zákon č. 30/2006 Sb., úplné znění zákona č. 242/2000 Sb., o ekologickém zemědělství a o změně zák. č. 368/1992 Sb., o správních poplatcích, ve znění pozdějších předpisů

- prováděcí předpisy:

16/2006 Sb., kterou se provádějí některá ustanovení zákona o ekologickém zemědělství.

Zákon č. 326/2004 Sb., o rostlinolékařské péči, ve znění zákona č. 131/2006 Sb.

- prováděcí předpisy:

493/2006 Sb., kterou se mění vyhl. č. 330/2004 Sb., o opatřeních proti zavlékání a rozšiřování škodlivých organismů rostlin a rostlinných produktů, ve znění vyhl. č. 662/2004 Sb., 247/2005 Sb. a 244/2006 Sb.,

334/2004 Sb., o mechanizačních prostředcích na ochranu rostlin,

333/2004 Sb., o odborné způsobilosti na úseku rostlinolékařské péče,

329/2004 Sb., o přípravcích a dalších prostředcích na ochranu rostlin (ve znění vyhl. č. 371/2006 Sb.,

328/2004 Sb., o evidenci výskytu a hubení škodlivých organismů ve skladech rostlinných produktů a o způsobu zjišťování a regulace jejich výskytu v zemědělských veřejných skladech a skladech SZIF.

Zákon č. 32/2006 Sb., úplné znění zákona č. 408/2000 Sb., o ochraně práv k odrůdám rostlin, ve znění pozdějších předpisů (změny zák. č. 147/2002 Sb., 149/2002 Sb., 219/2003 Sb., 554/2005 Sb., 377/2005 Sb.).

Zákon č. 316/2006 Sb., úplné znění zákona č. 219/2003 Sb., o uvádění do oběhu osiva sadby pěstovaných rostlin, jak vyplývá ze změn provedených zákona č. 444/2005 Sb. a 178/2006 Sb.

- prováděcí předpisy:

- 384/2006 Sb., stanoví podrobnosti o uvádění osiva a sadby pěstovaných rostlin do oběhu,
- 206/2004 Sb., stanoví požadavky na odběr vzorků, postupy a metody zkoušení osiva a sadby, ve znění vyhl. č. 581/2006 Sb.,
- 332/2006 Sb., o množitelských porostech a rozmnožovacím materiálu chmele, révy, ovocných rodů a druhů a okrasných druhů a jeho uvádění do oběhu (ruší vyhl. č. 147/2004 Sb.),
- 449/2006 Sb., o stanovení metodik zkoušek odlišnosti, uniformity, stálosti a užité hodnoty odrůd (změna vyhl. č. 125/2007 Sb.)

Zákon č. 314/2006 Sb., kterým se mění zákon č. 185/2001 Sb., o odpadech, ve znění pozdějších předpisů

- prováděcí předpisy:

- 124/2006 Sb., kterou se ruší vyhl. č. 95/2006 Sb., o stanovení seznamu odpadů, na které se vztahuje postup podle § 55 odst. 2 zákona č. 185/2001 Sb.,
- 383/2001 Sb., o podrobnostech nakládání s odpady (změna vyhl. č. 41/2005 Sb., č. 294/2005 Sb.),
- 382/2001 Sb., o podmínkách použití upravených kalů na zemědělské půdě (změna vyhl. č. 504/2004 Sb.),
- 381/2001 Sb., o stanovení Katalogu odpadů, Seznamu nebezpečných odpadů (změna vyhl. č. 503/2004 Sb.),
- 376/2001 Sb., o hodnocení nebezpečných vlastností odpadů (změna vyhl. č. 502/2004 Sb.).

Zákon č. 156/1998 Sb., zákon o hnojivech, pomocných půdních látkách, pomocných rostlinných přípravcích a substrátech a o agrochemickém zkoušení zemědělských půd, ve znění pozdějších předpisů (č. 317/2004 Sb., 444/2005 Sb., 553/2005 Sb.)

- prováděcí předpisy:

- 474/2000 Sb., o stanovení požadavků na hnojiva ve znění vyhl. č. 401/2004 Sb., č. 209/2005,
- 274/1998 Sb., o skladování a způsobu používání hnojiv, ve znění vyhl. č. 399/2004 Sb., č. 476/2000 Sb., 473/2002 Sb., 91/2007 Sb.,
- 275/1998 Sb., o agrochemickém zkoušení zemědělských půd a zjišťování půdních vlastností lesních pozemků ve znění vyhl. č. 477/2000 Sb., č. 400/2004 Sb.,
- 273/1998 Sb., o odběrech a chemických rozborech vzorků hnojiv ve znění vyhl. č. 475/2000 Sb.

Zákon č. 477/2001 Sb., o obalech, ve znění pozdějších předpisů (č. 274/2003 Sb., 94/2004 Sb., 237/2004 Sb., 257/2004 Sb., 444/2005 Sb., 66/2006 Sb.)

- prováděcí předpisy:

- 641/2004 Sb., o rozsahu a způsobu vedení evidence obalů a ohlašování údajů z této evidence,
- 116/2002 Sb., o způsobu označování vratných zálohovaných obalů.

Zákon č. 254/2001 Sb., zákon o vodách a o změně některých zákonů (vodní zákon), ve znění pozdějších předpisů (změny zákony č. 76/2002 Sb., 320/2002 Sb., 274/2003 Sb., 20/2004 Sb., 444/2005 Sb., 222/2006 Sb., 186/2006 Sb., 342/2006 Sb.), a jeho prováděcí předpisy.

Zákon č. 86/2002 Sb., o ochraně ovzduší a o změně některých zákonů, jak vyplývá ze změn provedených zák. č. 521/2002 Sb., 92/2004 Sb., 186/2004 Sb., 695/2004 Sb., 180/2005 Sb., 385/2005 Sb., 444/2005 Sb., 212/2006 Sb., 222/2006 Sb., 230/2006 Sb., 186/2006 Sb.), a jeho prováděcí předpisy.

Zákon č. 17/1992 Sb., o životním prostředí, ve znění pozdějších předpisů (změny č. 123/1998 Sb., 100/2001 Sb.).

Zákon č. 435/2006 Sb., o integrované prevenci a omezování znečištění, o integrovaném registru znečišťování a o změně některých zákonů (jak vyplývá ze změn provedených zák. č. 521/2002 Sb., 437/2004 Sb., 695/2004 Sb., 444/2005 Sb. a 222/2006 Sb.).

Některé další související předpisy právního řádu ČR:

Vyhláška č. 456/2005 Sb., kterou se stanoví seznam katastrálních území s přiřazenými průměrnými základními cenami zemědělských pozemků ve znění vyhl. č. 468/2006 Sb. (ruší vyhl. č. 570/2004 Sb. a 463/2002 Sb.).

Nařízení vlády č. 140/2000 Sb., kterým se stanoví seznam oborů živností volných, ve znění NV č. 468/2000 Sb., 492/2004 Sb., 100/2005 Sb., 324/2006 Sb.

Nařízení vlády č. 469/2000 Sb., kterým se stanoví obsahové náplně jednotlivých živností ve znění NV č. 491/2004 Sb., 100/2005 Sb. a 324/2006 Sb.

Vyhláška č. 432/2005 Sb., kterou se stanoví podmínky a způsob poskytování finanční náhrady za újmu vzniklou omezením zemědělského hospodaření, vzor a náležitosti uplatnění nároku, ve znění zákona č. 218/2004 Sb.

8. Kontrola jakosti

a) Výsledky kontroly jakosti a zdravotní nezávadnosti čerstvé zeleniny

V roce 2006 bylo inspektory SZPI zkontrolováno celkem 2 582 šarží čerstvé zeleniny, tj. o 9 % méně než v roce 2005. Požadavkům právních předpisů nevyhovělo celkem 680 šarží, tj. 26 %. Bylo zkontrolováno celkem 1 700 šarží původem ze zahraničí a 882 z tuzemska, vyšší podíl nevyhovujících byl zjištěn u dovezené zeleniny.

Značné rozdíly ve výsledcích kontroly byly zjištěny v závislosti na konkrétním místě řetězce výroba – obchod, ve kterém kontrolovaná osoba provádí svoji činnost. Nejvíce závad bylo zjištěno v maloobchodě, kde nevyhovělo celkem 34 % kontrolovaných šarží (v roce 2005 to bylo 35 %, v roce 2004 to bylo 33 %).

Nejčastěji byla kontrolována zelenina plodová; celkem bylo zkontrolováno 1 179 šarží, z toho požadavkům právního předpisu nevyhovělo 28 %. Problematickou skupinou byla zelenina cibulová.

Mezi nejčastější závady patřilo nedodržení minimálních požadavků na jakost danými obchodními normami. Jednalo se především o nečerstvost, nepevnost a znečištění zeminou. Z celkových výsledků kontrol vyplynulo, že těmto požadavkům nevyhovělo 27,5 % šarží, tzn. že každá přibližně čtvrtá kontrolovaná šarže zeleniny neodpovídala základním minimálním požadavkům.

Dále byly u zeleniny zjišťovány nedostatky spočívající ve výskytu plísní a hnilob. Takto bylo poškozeno 20 % kontrolovaných šarží. Nedostatečně bylo označeno 15 % kontrolovaných šarží. Z hlediska výskytu cizorodých látek byly vyhodnoceny jako nevyhovující 4 šarže z celkem 578 kontrolovaných. Nevyhověla jedna šarže pastináku (překročení hygienického limitu obsahu kadmia) a dále 3 šarže obsahem reziduí pesticidu – paprika (dicofol), špenát (procymidon) a mrkev (ethion).

Počet kontrolovaných šarží čerstvé zeleniny za rok 2006

Zelenina	Výroba		Maloobchod		Velkoobchod		Ostatní		Celkem	
	celkem	% nevyh.	celkem	% nevyh.	celkem	% nevyh.	celkem	% nevyh.	celkem	% nevyh.
Cibulová	8	0,0	376	36,2	51	3,9	8	0,0	443	31,2
Kořenová	11	0,0	271	38,0	161	2,5	1	0,0	444	24,1
Košťálová	9	0,0	213	29,1	91	1,1	0	0,0	313	20,1
Listová	5	0,0	111	27,0	61	1,6	0	0,0	177	17,5
Lusková	1	0,0	11	27,3	8	0,0	0	0,0	20	15,0
Plodová	10	0,0	989	33,2	175	2,3	5	0,0	1 179	28,2
Řapíkatá	0	0,0	1	100,0	0	0,0	0	0,0	1	100,0
Ostatní	0	0,0	4	100,0	1	100,0	0	0,0	5	100,0
CELKEM	44	0,0	1 976	33,8	548	2,4	14	0,0	2 582	26,3
Původ zboží										
ČR	28	0,0	664	30,4	186	0,0	4	0,0	882	22,9
Třetí země	0	0,0	118	28,8	18	11,1	0	0,0	136	26,5
EU mimo ČR	16	0,0	1 086	30,7	343	2,9	10	0,0	1 455	23,6
Původ neuveden	0	0,0	108	90,7	1	100,0	0	0,0	109	90,8

Pramen: SZPI

Výsledky rozborů čerstvé zeleniny z laboratoří a z hodnocení na místě za rok 2006

Zelenina	Počet analýz									
	analytika		mikrobiologie		cizorodé látky		senzorika		značení	
	celkem	% nevyh.	celkem	% nevyh.	celkem	% nevyh.	celkem	% nevyh.	celkem	% nevyh.
Cibulová	24	25,0	86	7,0	34	0,0	395	26,6	293	16,4
Kořenová	6	16,7	56	46,4	185	1,1	231	32,0	174	17,8
Košťálová	7	71,4	45	24,4	69	0,0	224	18,3	179	11,7
Listová	4	0,0	11	36,4	86	1,2	87	28,7	57	12,3
Lusková	1	100,0	0	0,0	13	0,0	6	33,3	5	0,0
Plodová	12	0,0	141	13,5	191	0,5	959	28,6	708	15,1
Řapíkatá	0	0,0	0	0,0	0	0,0	1	100,0	0	0,0
Ostatní	0	0,0	4	100,0	0	0,0	1	100,0	0	0,0
CELKEM	54	24,1	343	20,4	578	0,7	1 904	27,5	1 416	15,1

Pramen: SZPI

Certifikace produktů

Další činnost, kterou inspektoři SZPI provádějí v rámci kontroly jakosti čerstvé zeleniny, je certifikace produktů dle **nařízení Komise (ES) 1148/2001**, o kontrole shody čerstvého ovoce a zeleniny s obchodními normami. Certifikace se provádí při jejich dovozu či vývozu **do třetích zemí**. Vydávání certifikátu o shodě pro čerstvé ovoce a zeleninu (nebo na zpracování) je prováděno podle **zákona č. 146/2002 Sb.**, o SZPI, v platném znění.

V každém případě, **kdokoliv dováží nebo vyváží čerstvé ovoce a zeleninu (včetně čerstvých žampionů, lískových a vlašských ořechů ve skořápce) do třetích zemí, je povinen tuto skutečnost nahlásit na příslušný inspektorát SZPI, neboť bez certifikátu nemůže být daná šarže proclena.**

V roce 2006 bylo inspektory SZPI vystaveno celkem 1 051 certifikátů (v roce 2005 – 973) při dovozu čerstvého ovoce a zeleniny a 243 pro vývoz do třetích zemí (v roce 2005 – 218).

Mimo certifikace čerstvého ovoce a zeleniny bylo vystaveno celkem 126 certifikátů na zpracování v ČR, jednalo se převážně o dovoz zeleniny na zpracování, či o dovoz švestek.

b) Výsledky kontroly jakosti a zdravotní nezávadnosti čerstvé zeleniny za období od ledna do září 2007

V uvedeném období bylo zkontrolováno celkem 2 254 šarží čerstvé zeleniny, tj. o 9 % více v porovnání se stejným obdobím minulého roku. Zastoupení nevyhovujících dosáhlo u zeleniny z dovozu podílu 35 % (tj. o 34 % více v porovnání se stejným obdobím roku 2006). U tuzemské zeleniny dosáhl podíl nevyhovujících šarží 32 % (v roce 2006 to bylo 27 %). Nejvíce závad je stále zjišťováno v maloobchodech. Nejčtenější frekvence porušení ustanovení právních předpisů je v obchodní síti zjišťována u zeleniny cibulové.

Počet kontrolovaných vzorků čerstvé zeleniny za I. – IX. měsíc roku 2007

Zelenina	Výroba		Maloobchod		Velkoobchod		Ostatní		Celkem	
	celkem	% nevyh.	celkem	% nevyh.	celkem	% nevyh.	celkem	% nevyh.	celkem	% nevyh.
Cibulová	8	12,5	282	48,6	22	13,6	1	0,0	313	45,0
Kořenová	1	0,0	275	37,5	84	3,6	1	0,0	361	29,4
Košťalová	4	0,0	222	40,1	40	2,5	2	0,0	268	33,6
Listová	2	50,0	135	48,9	58	5,2	0	0,0	195	35,9
Lusková	0	0,0	10	20,0	6	0,0	0	0,0	16	12,5
Plodová	11	18,2	888	40,1	188	1,6	1	100,0	1 088	33,3
Řapíkatá	0	0,0	7	28,6	1	0,0	0	0,0	8	25,0
Ostatní	0	0,0	5	100,0	0	0,0	0	0,0	5	100,0
CELKEM	26	15,4	1 824	41,7	399	3,3	5	20,0	2 254	34,5
Původ zboží										
ČR	20	5,0	523	38,0	96	5,2	3	0,0	642	31,9
Třetí země	0	0,0	105	50,5	52	3,8	1	100,0	158	35,4
EU mimo ČR	4	25,0	1 027	34,6	249	1,6	1	0,0	1 281	28,1
Původ neuveden	2	100,0	169	90,5	2	100,0	0	0,0	173	90,8

Pramen: SZPI

c) Výsledky kontroly zdravotní nezávadnosti a jakosti zpracované zeleniny

V roce 2006 bylo inspektory SZPI zkontrolováno celkem 305 vzorků zpracované zeleniny (tj. o 36 % méně než v předchozím roce). Jako nevyhovující bylo vyhodnoceno 89 vzorků (tj. 29 %), z toho bylo 34 šarží tuzemských. Z hlediska jednotlivých skupin náležela k nejproblematictější skupině sterilované zeleniny, skupině chlazené upravené zeleniny a skupině zmrazené zeleniny.

Porovnáním výsledků kontroly zdravotní nezávadnosti, jakosti a označování u vzorků kontrolovaných ve výrobě, velkoobchodech a maloobchodech lze konstatovat, že četnost závad je stále nejvyšší v maloobchodní síti.

Počet kontrolovaných vzorků zpracované zeleniny v roce 2006

Původ zboží	Výroba		Velkoobchod		Maloobchod		Jiné*		Celkem	
	celkem	nevyh. %	celkem	nevyh. %	celkem	nevyh. %	celkem	nevyh. %	celkem	nevyh. %
ČR	43	9,3	16	6,2	116	25,0	-	-	175	19,4
Jiný než ČR	10	30,0	7	28,5	113	35,3	-	-	130	42,3
CELKEM	53	13,2	23	13,0	229	30,1	-	-	305	29,1

Pramen: SZPI

Poznámka: * restaurace, přeprava, suroviny

Při kontrole chemických požadavků na zdravotní nezávadnost byly zjištěny tři nevyhovující vzorky sterilované zeleniny – 1 pro vyšší obsah sacharinu a 2 pro vyšší obsah oxidu siřičitého než povolují limity. Jednalo se sterilované okurky z Německa a sterilované tuzemské zelí.

Z hlediska mikrobiologických ukazatelů nevyhověly 3 vzorky zpracované zeleniny tuzemské výroby (plíseň viditelná okem).

Při kontrole jakostních požadavků (dle vyhlášky č. 157/2003 Sb., ve znění vyhl. č. 650/2004 Sb.) nevyhovělo 6 vzorků kečupů a rajčatových protlaků (nižší refraktometrická sušina). Jednalo se o 5 tuzemských výrobků a 1 výrobek z Polska. Při senzorickém hodnocení byla zjištěna neodpovídající konzistence, vzhled nebo chuť u 7 vzorků zpracované zeleniny. Jednalo se o 4 tuzemské vzorky zmrazené zeleniny, 1 vzorek zmrazené zeleniny z Německa a o 2 vzorky tuzemské upravené chlazené čerstvé zeleniny.

Nedostatky v označování byly zjištěny celkem u 38 vzorků (většinou chybějící označení, neúplné značení). Z toho se jednalo o 8 tuzemských vzorků sterilované zeleniny, o 8 vzorků mléčně kvašené a chemicky konzervované zeleniny (původem z tuzemska, z Polska, z Maďarska a ze Slovenska) a 22 vzorků upravené chlazené čerstvé zeleniny (původem z tuzemska, Nizozemska, Rakouska a Polska).

Z dalších zjištěných nedostatků stojí za zmínku nedodržení podmínek skladování u 13 vzorků zmrazené zeleniny (z tuzemska a z Německa), u vzorků mléčně kvašené zeleniny z tuzemska, Polska a ze Slovenska a také u 2 vzorků upravené chlazené čerstvé zeleniny z tuzemska a Polska.

Výsledky rozborů zpracované zeleniny z laboratoří a z hodnocení na místě v roce 2006

Ukazatel	Počet rozborů									
	analytika		mikrobiologie		cizorodé látky		senzorika		označování	
	Celkem	% nevyh.	celkem	% nevyh.	celkem	% nevyh.	celkem	% nevyh.	celkem	% nevyh.
Zelenina	34	17,6	39	12,8	93	5,3	120	25,8	65	58,4

Pramen: SZPI

d) Výsledky kontroly jakosti a zdravotní nezávadnosti zpracované zeleniny za I. – IX. měsíc roku 2007

V tomto období bylo zkontrolováno celkem 284 vzorků. Jako nevyhovující bylo vyhodnoceno 88 vzorků, z toho 51 tuzemských. Z hlediska jednotlivých skupin náležela k nejproblematičtější skupině upravené chlazené čerstvé zeleniny a skupině zmrazené zeleniny.

Porovnáním zdravotní nezávadnosti, jakosti a označování lze konstatovat, že četnost závad je stále nejvyšší v maloobchodní síti.

Počet kontrolovaných vzorků zpracované zeleniny za I. – IX. měsíc roku 2007

Původ zboží	Výroba		Velkoobchod		Maloobchod		Jiné*		Celkem	
	celkem	nevyh. %	celkem	nevyh. %	celkem	nevyh. %	celkem	nevyh. %	celkem	nevyh. %
Tuzemsko	46	0,0	2	0,0	118	43,2	1	0,0	167	30,5
Jiná než ČR	3	0,0	8	0,0	105	35,2	1	0,0	117	31,6
CELKEM	49	0,0	10	0,0	223	39,4	2	0,0	284	30,9

Pramen: SZPI

Poznámka: * restaurace, přeprava, suroviny

Při kontrole chemických požadavků na zdravotní nezávadnost byly jako nevyhovující z hlediska kontaminujících látek vyhodnoceny 2 vzorky zeleninových protlaků (vyšší obsah acesulfamu K a vyšší obsah kyseliny sorbové a benzoové než povolují limity), 1 vzorek sterilované zeleniny (vyšší obsah oxidu siřičitého). Jednalo se kečupy původem z EU a o sterilované kysané zelí z Polska. Mikrobiologickým požadavkům ve znaku plísně viditelné okem nevyhověly celkem 3 vzorky upravené chlazené čerstvé zeleniny (z tuzemska, Maďarska, Thajska) a 1 vzorek tuzemské sterilované zeleniny.

Při kontrole jakostních požadavků nebylo zjištěno žádných závad. Při senzorickém hodnocení bylo 17 vzorků zpracované zeleniny hodnoceno jako nevyhovující z důvodu neodpovídajícího vzhledu, konzistence nebo chuti. Jednalo se o 2 vzorky tuzemské sterilované zeleniny, 4 vzorky mléčně kvašené zeleniny (z tuzemska, Slovenska, Rakouska) a o 11 vzorků zmrazené zeleniny (z tuzemska, Polska, Slovenska).

Mezi zjištěné nedostatky v označování patřily chybějící údaje, např. označení data použitelnosti, podmínky uchování nebo označení výrobce. Jednalo se o 2 vzorky zmrazené zeleniny z Německa, 4 vzorky sterilované zeleniny (z Polska a Německa), 3 vzorky mléčně kvašené zeleniny z Polska a tuzemska, 2 vzorky chemicky konzervované zeleniny z Thajska či o 3 vzorky zeleninových protlaků ze Slovenska a Polska.

Z dalších zjištěných nedostatků stojí za zmínku nedodržení podmínek skladování u 34 vzorků zmrazené zeleniny (tuzemské, z Polska, ze Slovenska, Číny), u 6 vzorků mléčně kvašené zeleniny (tuzemské, z Polska, ze Slovenska), u 2 vzorků chemicky konzervované zeleniny (z tuzemska a Rakouska), u 10 vzorků tuzemské upravené chlazené čerstvé zeleniny a u 4 vzorků tuzemských hotových jídel ze zeleniny.

Výsledky rozborů zpracované zeleniny z laboratoří a z hodnocení na místě za I. – IX. měsíc roku 2007

Ukazatel	Počet rozborů									
	analytika		mikrobiologie		cizorodé látky		senzorika		označování	
	celkem	% nevyh.	celkem	% nevyh.	celkem	% nevyh.	celkem	% nevyh.	celkem	% nevyh.
Zelenina	41	12,1	54	7,4	59	5,1	128	47,6	29	62,1

Pramen: SZPI

SVĚTOVÝ A EVROPSKÝ TRH

Produkce cibule

Světová produkce cibule v roce 2005 dosáhla 58 mil. t, z toho 35 mil. t se vyprodukovalo v Asii (z toho 19 mil. t v Číně), 10 mil. t v Evropě, 8 mil. t v Americe a 5 mil. t v Africe. Produkce Oceánie (Austrálie a Nového Zélandu) je relativně nízká (cca 400 tis. t), ale tyto dvě země hrají hlavní roli ve světovém obchodu s cibulí.

V roce 2006 byla sklizeň cibule v mnoha pěstelských zemích nižší než v roce 2005. Pěstební plochy se v některých zemích snížily, a to např. v Novém Zélandu, Austrálii, Tasmánii a Chile. V kombinaci s všeobecným zvýšením celkového obchodu s cibulí v posledních letech dala tato situace velkou příležitost ostatním producentům zemím vstoupit na světový trh s cibulí. Hlavními exportními zeměmi (mimo evropských) jsou Indie, Čína, USA, Mexiko, Egypt, Argentina a Nový Zéland.

Indie, kde se sklizeň cibule uskutečňuje třikrát do roka, zaujala první místo v exportu cibule a nahradila tak Nizozemsko. V roce 2007 se zdejší produkce cibule odhaduje o 24 % vyšší než v roce 2006. Dodává cibuli zejména do Bangladéše, Malajsie, arabských zemí, do zemí jihovýchodní Afriky a od roku 2003 také do zemí EU (zejména do Řecka). Třetím světovým exportérem cibule je **Čína**, která vyváží hlavně do Japonska, zvyšují se dodávky do zemí východního Ruska. Dalšími odběrateli je Jižní Korea, Vietnam a Malajsie. **Argentina** exportuje celkem 200 – 250 tis. t cibule, z toho 80 % do Brazílie. Exporty do Evropy jsou zpravidla prováděny přes belgické přístavy. Od poloviny května 2007 byly dodávky třetinové v porovnání se stejným obdobím roku 2006. Hlavní destinací pro vývoz cibule z **Nového Zélandu** je Evropa a Japonsko. Dalšími dovozci cibule z oblasti jižní hemisféry je **Chile** a **Jižní Afrika**.

Evropa má v importu cibule dominantní postavení, země EU dovážejí kolem 1,25 mil. t cibule ročně, z toho 1 mil. t činí intraunijní obchod a 250 tis. t představuje dovoz ze třetích zemí. Dalším významným importérem cibule je **Rusko**, které dováží cibuli zejména z Nizozemska, dále z Kazachstánu, Uzbekistánu a Číny. **Malajsie**, s objemem dovozů kolem 470 tis. t, je nyní třetím největším importérem po Rusku.

Významní světoví exportéři cibule (v tis. t)

Země	2003	2004	2005	2006
Indie	716	875	881	1 100
Nizozemsko	769	791	739	779
Čína	454	416	570	570
Egypt	320	315	271	250
USA	268	284	277	266
Mexiko	278	295	270	260
Argentina	209	225	202	245
Španělsko	258	214	231	268
Nový Zéland	163	154	138	127
Turecko	137	74	63	116

Pramen: GTA, KCB, USDA, FAO, Fruit and Vegetable Markets

Významní světoví importéři cibule (v tis. t)

Země	2003	2004	2005	2006
Rusko	583	560	500	539
Malajsie	291	405	420	471
Japonsko	244	274	358	292
USA	287	302	290	279
Velká Británie	244	252	270	270
Německo	292	292	241	260
Brazílie	172	193	170	199

Pramen: GTA, KCB, USDA, FAO, Fruit and Vegetable Markets

Produkce zeleniny v zemích EU

Produkce mrkve

Situace na trhu EU s mrkví se v posledních letech výrazně změnila. I přes pokles pěstebních ploch v letech 2002 – 2004 docházelo k nadprodukcí mrkve. Během sezóny 2004/05 vedla nadměrná úroveň nabídky k extrémnímu poklesu cen mrkve v celé Evropě. Největší podíl na nadprodukcí mělo Německo, které bylo jejím největším producentem.

Nižší produkce mrkve v roce 2005 nastala v důsledku 6% redukce ploch. Pokles sklizně v roce 2006 však byl v první řadě výsledkem poklesu hektarových výnosů vlivem nepříznivých klimatických podmínek. I přes uspokojivé výsledky v posledních dvou letech z pohledu producentů mrkve není v roce 2007 očekáván v tomto sektoru výrazný vzestup.

Produkce salátových okurek

Produkce salátových okurek je v EU většinou koncentrována do skleníků dvou hlavních producentů zemí – Nizozemska a Španělska. Dalšími významnými producenty okurek je Řecko a Francie. Na rozdíl od Nizozemska se produkce okurek ve Španělsku zvyšuje. Tyto dvě země jsou rovněž hlavními exportéry této zeleniny, v roce 2006 Nizozemsko exportovalo přes 340 tis. t a Španělsko 390 tis. t okurek, a to především do Německa.

Produkce zeleniny ve vybraných státech

Německo

Zelinářství se v Německu v posledních letech trvale rozvíjí. Polní zelenina na nekrytých plochách se v roce 1992 pěstovala na 82,4 tis. ha, v roce 2004 již na 110,4 tis. ha a v roce 2006 plochy dosáhly 111 tis. ha. Největší nárůst ploch byl zaznamenán u ledového salátu a chřestu, naopak plochy červeného, bílého a čínského zelí, květáku a kapusty se snižují. Jedním z důvodů rozšiřování produkce zeleniny je odbourávání tržní podpory rostlinných produktů na základě reformy společné zemědělské politiky (zejména u komodity obiloviny), což vede stále více zemědělců ke hledání alternativní produkce. Etablovaní pěstitelé zeleniny se snaží udržet úroveň konkurenční schopnosti svého podniku – plochy výnosných druhů zeleniny rozšiřují, zatímco plochy ztrátových druhů redukuje. Například plochy hlávkového salátu každoročně klesají, zatímco pěstování ledového salátu a zejména chřestu se rozšiřuje.

Rakousko

Produkce zeleniny dosáhne v roce 2007 pravděpodobně objemu 517 800 t, tj. meziroční 4% zvýšení. Tento nárůst je způsoben zejména rozšířením ploch zeleného hrášku. Velmi nepříznivý vliv na výnosy mnoha druhů polní zeleniny v roce 2007 mělo sucho a vysoké teploty. Produkce plodové zeleniny se meziročně zvýšila o 11 % na 120 200 t zejména díky pokračujícímu trendu expanze produkce papriky, okurek a rajčat jednak ze skleníků, ale rovněž díky pokračující modernizaci pěstebních metod. Celková produkce košťálové a listové zeleniny bude cca 156 100 t. Produkce luskové, kořenové a cibulové zeleniny je odhadována na 241 500 t.

Přehled o pěstování zeleniny v Rakousku

Druh zeleniny	Pěstební plochy v ha			Produkce v t		
	2005	2006	2007	2005	2006	2007
CELKEM	1 12 235	13 287	14 332	486 261	499 311	517 751
Z toho:						
- zelený hrášek	1 057	1 507	2 107	4 806	7 559	8 459
- zelená fazolka	470	501	577	5 621	5 669	6 376
- cukrová kukuřice	286	470	477	5 296	8 037	8 431
- květák	186	217	200	6 616	6 791	6 270
- ostatní košťálová zelenina	924	921	937	55 827	58 461	58 466
- čínské zelí						
- špenát	437	478	529	9 903	10 871	12 042
- mrkev	1 371	1 425	1 485	79 445	77 201	80 386
- okurky	427	408	416	38 195	35 647	37 793
- rajčata	184	189	202	35 321	39 105	46 867
- papriky	133	140	152	9 048	10 060	11 415
- cibule	2 374	2 518	2 627	102 990	99 735	97 048
- ledový salát	590	604	634	22 548	23 571	24 551
- hlávkový salát	589	597	618	23 568	24 728	25 127
- ředkvičky	316	351	346	7 161	8 225	7 968
- celer	270	290	299	11 659	13 325	13 597
- chřest	472	497	507	2 167	2 161	2 419
- křen	283	284	285	3 110	3 120	3 130
- pór	140	137	133	5 799	5 815	5 616

Pramen: Statistik Austria, ZMP, Fruit and Vegetable Markets

Maďarsko

Pěstební plochy zeleniny se v roce 2006 zvýšily meziročně o 10 % na 87 tis. ha, což spolu s příznivými klimatickými podmínkami vedlo k vyššímu objemu sklizně zeleniny. Celková maďarská produkce v roce 2006 dosáhla 1,2 – 1,5 mil. t zeleniny. Podíl Maďarska na celkové produkci EU činil 2 – 3 %.

Venkovní plochy vzrostly o 10 %, zatímco kryté plochy pouze o 2 %. Nejvíce vzrostly plochy hlávkového zelí a květáku, petržele a cibule a rovněž zeleného hrášku a cukrové kukuřice. Pokles produkce nastal u vodních melounů, papriky a rajčat na zpracování. Od roku 2000 výrazně poklesla výměra především u hlávkového zelí, papriky, česneku, pastináku, cibule a žampionů. Pěstební plochy některých plodin neustále kolísají, a to zejména u křenu, zelené fazolky a cukrové kukuřice pro zpracovatelský průmysl.

Produkce zeleniny je určena pro domácí trh a export jak v čerstvém stavu, tak i pro zpracovatelský průmysl. V období let 1998 – 2003 se situace ve zpracovatelském sektoru stabilizovala, byla podporována vyšší produkce zejména cukrové kukuřice, okurek nakládaček, zelených fazolí, rajčat a křene. Zpracovatelský průmysl (tj. produkce koncentrátů, sušené, zmrazené, konzervované zeleniny apod.) hraje významnou roli nejen na domácím trhu, ale též na trhu východní Evropy. Po vstupu do EU muselo Maďarsko čelit konkurenci polské zeleniny jak konzumní tak i zpracované.

Maďarští producenti ovoce a zeleniny ztrácejí v současné době pozici na domácím trhu, protože se import těchto komodit stále zvyšuje (mezi roky 2003 a 2006 z 64 mil. EUR na 105 mil. EUR, tj. o 64 %). Hlavním důvodem je nabídka levného zboží ze zahraničí. Exporty kolísaly během stejného období na úrovni mezi 142 – 150 mil. EUR.

Po vstupu Maďarska do EU v roce 2004 se začal stupňovat dovoz ovoce a zeleniny ze středomořských členských států. Dovozy zeleniny z této oblasti dosáhly v roce 2006 celkem 17 mil. EUR, z toho většina pocházela ze Španělska. Přesto hlavním dodavatelem Maďarska zůstalo Nizozemsko, odkud byla v roce 2006 dovezena zelenina za více než 17 mil. EUR. Vzhledem k tomu, že

spotřeba zeleniny se v Maďarsku zvýšila v období 2003 až 2006 jen o 10 %, ztratili maďarští výrobci zeleniny při stoupajících dovozech svou pozici na domácím trhu, kde stále větší vliv získávají zahraniční firmy. Doma vypěstovaná zelenina, především raný salát, rajčata a zelená paprika, byla postupně vytlačována z domácího trhu importovanými produkty a občas byly importy karotky, kedluben, ředkviček, cibule a česneku vyšší než exporty. Největší dovozní položkou mezi zeleninou byla v roce 2006 rajčata, jejichž dovoz činil asi 16 mil. EUR.

Polsko

V roce 2006 celková sklizeň polní zeleniny klesla meziročně o 8 % na 4,4 mil. t. Výrazný byl zejména pokles produkce cibule, vyšší sklizeň byla jen u květáku, rajčat a okurek. Výroba zmrazené zeleniny se zvýšila s výjimkou výroby rajčatového koncentráту.

V roce 2007 se předpokládá, že celková produkce polní zeleniny meziročně vzroste na cca 4,8 mil. t. Zvýší se produkce zejména mrkve, cibule a salátových okurek. Produkce zelí se očekává nižší o 3 % oproti roku 2006 z důvodu nízkých výnosů kvůli trvalému suchu.

Produkce polní zeleniny a zeleniny z krytých ploch

Druh zeleniny	Pěstební plochy v tis. ha				Produkce v tis. t			
	2004	2005	2006	2007*	2004	2005	2006	2007*
Zelenina polní celkem	207,7	222,1	223,5	225,0	4 916,2	4 785,3	4 408,0	4 750,0
- z toho: zelí	32,3	35,0	33,9	29,0	1 371,0	1 320,0	1 189,4	1 150,0
květák	10,2	11,1	11,6	11,7	205,7	204,3	211,8	215,0
cibule	36,5	34,7	34,9	37,0	865,7	714,1	590,2	780,0
mrkev	30,4	33,2	32,5	33,0	927,9	929,0	833,2	925,0
řepa salátová	14,0	14,9	15,4	15,3	356,9	356,0	340,6	355,0
okurky	19,9	20,6	20,9	21,5	255,9	257,5	271,9	280,0
rajčata	12,1	13,2	13,4	13,5	212,7	232,4	246,7	245,0
ostatní	52,3	59,4	60,9	64,0	720,4	772,0	724,2	800,0
Kryté plochy v ha	5 467,0	5 429,0	5 527,0	5 660,0	673,8	673,0	712,0	730,0
- z toho: rajčata	2 419,0	2 386,0	2 558,0	2 660,0	369,6	369,0	405,0	420,0
okurky	1 310,0	1 321,0	1 343,0	1 350,0	208,0	211,0	220,0	220,0
ostatní	1 738,0	1 722,0	1 626,0	1 650,0	96,2	93,0	87,0	90,0

Pramen: Rynek owoców a warzyw, IERIGŻ, Polsko

Poznámka: * odhady

Export čerstvé zeleniny z Polska v roce 2006 citelně zeslábl. Podle údajů ZMP se tento vývoz ve srovnání s relativně vysokou úrovní roku 2005 snížil téměř o jednu pětinu na 377 tis. t, přičemž do zahraničí bylo prodáno menší množství prakticky všech druhů zeleniny s větším významem pro polský zelinářský sektor. Cibule, která tvoří jednu třetinu polského vývozu čerstvé zeleniny, se za rok 2006 vyvezlo o 10 % méně než v předchozím roce. Vývoz hlávkového zelí silně poklesl už v minulých letech. Po snížení o třetinu v roce 2005 došlo v roce 2006 k dalšímu omezení exportu zelí o polovinu. Vývoz mrkve byl v roce 2005 na úrovni roku 2003 a 2004, ale v následujícím roce 2006 klesl o 44 %. Také ve vývozu rajčat, která jsou druhou nejdůležitější exportní zeleninou, se neudržela vysoká úroveň vývozu z roku 2005.





Na rozdíl od exportu se import čerstvé zeleniny zvýšil o 34 % na 240 tis. t. Polsko nakupovalo v zahraničí především rajčata, papriky, okurky, cibuli a mrkev, a to ve větším množství než v roce 2005. Rajčata pocházela hlavně ze Španělska, cibule a mrkev se dovážela převážně z Nizozemska.

Slovensko

V roce 2006 produkce zeleniny z celkové plochy 29 795 ha dosáhla objemu 351 526 t. Největší podíl na celkové produkci měla plodová zelenina (148 342 t), košťálová zelenina (101 937 t) a kořenová zelenina (54 979 t). Zvýšila se sklizeň špenátu, celeru, hlávkového salátu a cuket, naopak výrazněji klesla produkce tykví, růžičkové kapusty, hrachu a fazolí. Výměra krytých ploch v roce 2006 činila 68,35 ha, z toho se zelenina pěstovala na 57,7 ha, ze kterých se sklídilo 6 719 t. Kromě skleníků, u kterých výměra vzrostla meziročně o 5,2 %, klesla výrazně výměra pařenišť i fóliovníků.

Objem dovozu čerstvé zeleniny si udržel i v roce 2006 rostoucí trend a oproti roku 2005 vzrostl o 29,4 % na 191 696 t. Nárůst dovozů se projevil téměř u všech druhů zeleniny kromě zeleniny sušené. Nejvýraznější nárůst byl zaznamenán u dovozu čerstvé luskové zeleniny. Vývoz vzrostl meziročně o 15,7 % na 49 932 t. Největší nárůst nastal u vývozu zeleniny prozatímne konzervované, čerstvé luskové, kořenové a cibulové zeleniny. Obchod se zeměmi EU představoval v roce 2006 u dovozu 88 % a u vývozu 99 %.

Rumunsko

Zemědělství zaujímá důležitou pozici v ekonomice Rumunska. Zaměstnává kolem jedné třetiny pracující populace. Produkce ovoce a zeleniny reprezentuje více než 20 % farmářského sektoru. Díky příznivým klimatickým podmínkám a dobré půdě je podíl rostlinné produkce na hodnotě rumunské zemědělské produkce vyšší (kolem 60 %) než činí podíl živočišné produkce. Produkce zeleniny se podílí 11 % a ovoce 8 %.

Velkou nevýhodou rumunského zemědělství je značná roztržitost zemědělské půdy po privatizaci. Většina producentů má k dispozici nedostatečné technické a finanční prostředky, což má negativní vliv i na úroveň hnojení a ochrany rostlin. Výjimku představují větší producentské společnosti (oficiální organizace zahrnující několik jednotlivých společností s průměrnou velikostí 450 ha stejně jako neoficiální kombinace rodinných farem s průměrnou velikostí kolem 100 ha), které produkují obilí, slunečnice, mléko a maso v širším měřítku. Menší společnosti pěstují zeleninu pro vlastní potřebu nebo pro prodej na místních trzích, zatímco větší společnosti dodávají svou produkci na trh nebo na export, část produkce je zpracovávána.

Od roku 2000 se zelinářský sektor stále rozvíjí, zvyšují se hektarové výnosy i pěstební plochy. Nejdůležitějšími zeleninovými druhy jsou rajčata, papriky, okurky, mrkev, hlávkové bílé zelí, cibule, melouny, lilek a česnek, dále též květák a pórek.

PĚSTOVÁNÍ ZELENINY V ČR

Rok 2006 lze z hlediska pěstitelského hodnotit jako rok průměrný až podprůměrný. Po dlouhé, nebývalé tuhé zimě s vydatnou sněhovou pokrývkou došlo v březnu 2006 k náhlému oteplení a tání sněhu, což spolu s vydatnými dešti způsobilo lokální záplavy, které se opakovaly v měsíci květnu a červnu. Po tropickém letním počasí, které v mnoha případech pozastavilo vývoj porostů, došlo v některých oblastech k zasychání plodin. Tento vývoj počasí měl negativní dopad na objem sklizně některých druhů zeleniny a zejména na kvalitu sklizené produkce.

Podle údajů ČSÚ vzrostla v roce 2006 sklizňová plocha zeleniny meziročně o 29 % na celkových 16 406 ha. Produkce zeleniny vykazuje meziroční nárůst téměř o 7 % na objem 291,5 tis. t. Vyšší sklizeň byla zejména u plodové zeleniny (okurky, rajčata, papriky), salátů, dále rovněž u kedluben, celeru, hrášku a fazolových lusků. Naproti tomu k výraznému poklesu produkce došlo především u cibule, hlávkového zelí, hlávkové kapusty a mrkve.

Vývoj osevních ploch konzumní zeleniny v ČR (ha)

Zelenina	2000	2001	2002	2003	2004	2005	2006	2007
Celer	1 120	802	319	345	380	285	319	348
Cibule	5 571	4 817	2 468	2 755	2 868	1 838	2 235	2 152
Česnek	1 393	1 018	41	38	21	49	37	63
Hrách dřeňový	2 136	2 247	1 772	1 124	1 086	978	1 132	1 341
Kapusta	963	699	245	240	233	141	176	146
Kedlubny	1 092	818	123	107	106	122	139	124
Květák	2 041	1 645	907	903	794	486	510	443
Mrkev	3 203	2 533	976	889	951	713	679	688
Okurky nakládačky	2 712	2 209	604	426	304	323	261	333
Okurky salátové	1 145	833	198	141	85	119	125	137
Petržel	1 652	1 154	437	497	800	427	364	529
Rajčata	1 983	1 549	430	456	472	481	513	433
Zelí hlávkové	*3 769	*2 882	*1 965	*2 015	*1 896	*1 001	*1 310	1 287
Ostatní zelenina	3 535	3 024	2 182	2 240	2 420	1 953	2 271	2 248
Zelenina celkem	32 316	26 230	12 667	12 176	12 416	8 917	9 970	10 272

Pramen: ČSÚ

Poznámka: údaje vždy k 31. 5. příslušného roku, * součet osevních ploch zelí hlávkového bílého a červeného od roku 2002 – údaje bez dopočtu sektoru domácností obyvatelstva.

Sklizňová plocha zeleniny v ČR (ha)

Zelenina	2000	2001	2002	2003	2004	2005	2006
Celer	1 119	801	508	514	533	422	527
Cibule	5 457	4 797	3 388	3 572	3 610	2 502	2 970
Česnek	1 391	1 018	427	381	333	328	337
Hrách dřeňový	2 114	2 247	1 959	1 290	1 237	1 114	1 458
Kapusta	963	697	424	399	378	270	247
Kedlubny	1 091	816	395	350	325	318	487
Květák	2 040	1 643	1 199	1 162	1 030	696	589
Mrkev	3 152	2 532	1 592	1 435	1 446	1 157	1 234
Okurky nakládačky	2 705	2 201	1 236	987	811	777	1 411
Okurky salátové	1 142	831	448	364	289	298	507
Petržel	1 592	1 053	681	712	996	602	645
Rajčata	1 978	1 547	872	847	830	798	1 456
Zelí hlávkové *	3 746	2 874	2 324	2 333	2 187	1 259	1 510
Ostatní zelenina	3 507	2 991	2 501	2 525	2 678	2 185	3 029
Zelenina celkem	31 997	26 048	17 954	16 872	16 683	12 726	16 406

Pramen: ČSÚ

Poznámka: * zelí hlávkové bílé a červené, od roku 2002 – údaje za zemědělský sektor s dopočtem sektoru domácností





Celková sklizeň zeleniny v ČR (t)

Zelenina	2000	2001	2002	2003	2004	2005	2006
Celer	18 242	12 768	7 190	10 382	12 002	8 845	10 588
Cibule	76 402	84 086	63 177	43 796	77 146	61 181	45 387
Česnek	7 111	5 405	2 239	953	1 927	1 712	2 079
Hrách dřeňový	7 105	9 800	7 510	4 224	6 648	5 637	6 759
Kapusta	15 211	11 656	6 544	6 552	7 334	5 749	4 327
Kedlubny	15 672	11 724	4 896	5 835	5 376	5 120	8 095
Květák	28 558	22 959	15 764	16 491	15 803	11 829	9 069
Mrkev	58 596	52 449	45 743	39 450	41 142	38 482	33 813
Okurky nakládačky	25 535	24 575	25 812	18 594	10 650	13 382	22 460
Okurky salátové	15 122	10 766	8 811	10 456	6 363	9 045	14 790
Petržel	15 747	10 732	6 443	5 059	7 618	7 930	8 324
Rajčata	30 573	25 014	27 400	23 534	22 036	24 232	35 604
Zelí hlávkové*	133 561	103 970	87 191	89 990	80 592	59 325	55 945
Ostatní zelenina	34 521	35 279	23 574	23 269	27 696	20 888	34 312
Zelenina celkem	481 957	421 183	332 294	295 585	322 333	273 357	291 552

Pramen: ČSÚ

Poznámka: * zelí hlávkové bílé a červené, od roku 2002 – údaje za zemědělský sektor s dopočtem sektoru domácností

Průměrný hektarový výnos v ČR (ha/t)

Zelenina	2000	2001	2002	2003	2004	2005	2006
Celer	16,30	15,94	14,15	20,19	22,50	20,96	20,08
Cibule	14,00	17,53	18,65	12,26	21,37	24,45	15,28
Česnek	5,11	5,31	5,24	2,50	5,79	5,22	6,17
Hrách dřeňový	3,36	4,36	3,83	3,27	5,38	5,06	4,64
Kapusta	15,80	16,72	15,43	16,43	19,38	21,29	17,51
Kedlubny	14,36	14,36	12,39	16,66	16,53	16,08	16,63
Květák	14,00	13,98	13,15	14,19	15,34	17,00	15,41
Mrkev	18,59	20,71	28,73	27,49	28,44	33,25	27,41
Okurky nakládačky	9,44	11,17	20,88	18,85	13,13	17,23	15,92
Okurky salátové	13,25	12,95	19,67	28,71	22,03	30,33	29,19
Petržel	9,89	10,19	9,46	7,11	7,65	13,17	12,91
Rajčata	15,45	16,17	31,42	27,78	26,55	30,37	24,45
Zelí hlávkové*	35,66	36,18	37,52	37,28	36,85	47,13	37,06

Pramen: ČSÚ

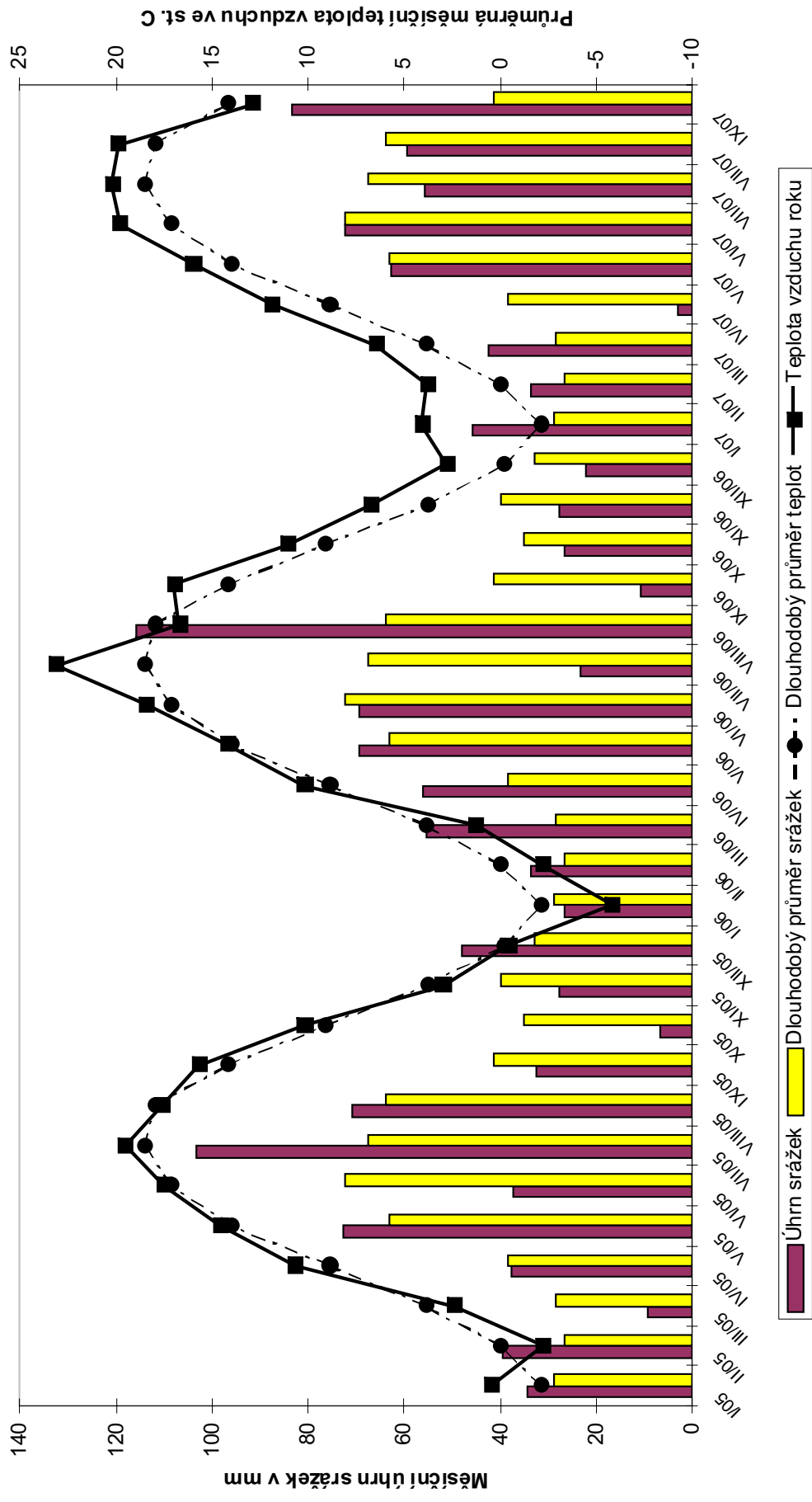
Poznámka: * zelí hlávkové bílé a červené, od roku 2002 – údaje za zemědělský sektor s dopočtem sektoru domácností

Vývoj pěstování zeleniny v průběhu marketingového roku 2006/2007

Ročník se vyznačoval extrémními výkyvy počasí. Zima byla velmi mírná s malým počtem dní se sněhovou pokrývkou a teplotně nadprůměrná, což podporovalo dobré přezimování všech škodlivých činitelů. V průběhu vegetace tak došlo k výskytu některých chorob (např. padlí na porostech kořenové zeleniny) a škůdců (zejména třásněnek, housenek bělásků, kyjatky hrachové).

Suchá zima a nedostatek dešťových srážek v jarním období roku 2007 působily značné problémy již při přípravě půdy, které vykazovaly horší strukturu oproti jiným rokům. Ke zhoršení situace přispěl naprostý nedostatek vláhy a vysoké denní teploty v dubnu, což mělo negativní vliv na vzházení zeleniny – porosty byly velikostně nevyrovnané, nedostatečně zakořeněné. U některých plodin byla značně vysoká redukce počtu jedinců, a proto musela být řada porostů likvidována. Letní měsíce s tropickými teplotami znamenaly pokles výnosů i tam, kde byly plochy pod závlahou.

Porovnání dlouhodobých průměrů měsíčních úhrnů srážek a průměrných měsíčních teplot vzduchu se skutečností v zelinářských oblastech



Kořenová zelenina

Nebývale časný nástup jara umožnil provést první výsevy **mrkve a petržele** již v průběhu února. Tyto porosty vzcházely za příznivých povětrnostních podmínek a sklizňové zralosti dosáhly o 1 – 2 týdny dříve než v jiných letech. Plochy zakládáné koncem měsíce března a zejména v dubnu a květnu trpěly vysokými denními teplotami. Nedostatek vláhy a teplé počasí měly za následek velikostně nevyrovnané porosty a tím i nižší podíl tržní produkce. Letní období s vysokými teplotami nad 30° C v červnu a červenci zpomalilo růst a vývoj pozdějších porostů, které se sklízely v srpnu a září. Pro **celer** byly růstové podmínky velmi příznivé. Absence pozdních jarních mrazů a vyšší teploty půdy při zakládání porostů daly předpoklady pro nadprůměrnou sklizeň.

Suchý a teplý průběh počasí umožnil udržet porosty kořenové zeleniny v dobrém zdravotním stavu až do července. Měsíc srpen byl charakteristický vysokým výskytem padlí jak na porostech petržele, tak později i mrkve. Avšak u pěstitelů s dobrou úrovní agrotechniky toto neznamenovalo tak závažný problém.

Celkově lze tento marketingový rok hodnotit jako výnosově průměrný a vzhledem k vyšším realizačním cenám v I. polovině sezóny jako pěstitelsky úspěšný.

Cibulová zelenina

Průběh počasí měl negativní dopad na porosty cibulové zeleniny. Suchá zima a nedostatek srážek v době vzcházení značně zredukovaly počty jedinců, a tak některé porosty byly z těchto důvodů likvidovány. Většina porostů se vyznačovala nepravidelným vývojem. V průběhu vegetace byla **cibule** vystavena extrémně vysokým teplotám a i na zavlažovaných plochách trpěla stresem. První sklizně začaly v pozdějších termínech než je obvyklé. Extrémně vysoké teploty v létě a na začátku podzimu oddálily sklizňovou zralost porostů pozdější cibule. Druhou polovinu sklizně zasáhly vydatné deště, které zastavily sklizení a částečně ovlivní kvalitu zbývajících úrod.

Porosty cibule byly vystaveny běžnému infekčnímu tlaku houbových chorob a zejména jarních škůdců; u větších pěstitelů nedošlo k výraznějším problémům. V některých oblastech trpěly porosty cibule v letním teplém počasí extrémně vysokým výskytem třásněnek.

Kvalita cibule na skladování je dobrá, avšak vzhledem k tržním podmínkám bude naskladněno menší množství cibule než v minulých letech. Celkově lze tuto sezónu z hlediska pěstování hodnotit jako průměrnou, výnosově nevyrovnanou, avšak vzhledem k vyšším realizačním cenám a plynulejšímu posklizňovému odbytu jako pěstitelsky lepší než v roce 2006.

Košťalová zelenina

Suchá zima a jaro umožnily brzké setí raných odrůd zejména zelí a kapusty, které však předčasně dozrály. Na růstu a vývoji košťalovin, především květáku, se významnou měrou podílel nedostatek vláhy v průběhu celé vegetace a zejména extrémně vysoké teploty v červnu a červenci.

Brzký nástup jara umožnil dodržet včasné termíny výsadby a jejich plynulost. Na sklizeň nejranějších odrůd **květáku** v květnu plynule navazovala sklizeň dalších výsadby. V tomto období vznikl na trhu mírný přetlak nabídky a podobná situace se opakovala na přelomu července a srpna. Z hlediska výskytu škodlivých činitelů nebyla tato sezóna mimořádná – při důsledné kontrole porostů bylo možné situaci zvládnout.

Průběh počasí významně ovlivnil kvalitu a výtěžnost výsadby **pekingského zelí**. Vysoké teploty pravděpodobně zapříčinily zásadní poruchy v příjmu některých živin, což mělo za následek zhoršení zdravotního stavu (barevné změny uvnitř hlávek, především černání apod.), a tím i nemožnost sklizně celých partií výsadby. Řada porostů tak nebyla sklizena.

Porosty **hlávkové kapusty** při dostatku závlahy vykazovaly dobré výsledky. Nedostatek vláhy v průběhu jara i léta spolu s tropickými teplotami však způsobily výrazný pokles výnosů. Mírný nedostatek v nabídce této zeleniny na trhu se projevoval prakticky v průběhu celého roku.

U **hlávkového zelí**, přes počáteční pomalý odbyt raných odrůd, se očekává dobrá sklizeň co do množství i kvality. Určité problémy byly zaznamenány u některých odrůd (především letních) – barevné změny uvnitř hlávek a také napadením některých partií třásněnkou.

Plodová zelenina

Horké léto bylo pro plodovou zeleninu velmi příznivé, s výjimkou keříčkových rajčat.

Srážkový deficit zapříčinil jejich velmi problematické vzcházení, neboť **keříčková rajčata** se u nás převážně pěstují na pozemcích bez možnosti závlahy. V závislosti na výskytu oblastních srážek vzešla část osetých ploch již do konce dubna, některé porosty až v průběhu června. Sklizeň začala zhruba o týden dříve než obvykle (20. 8.), avšak vzhledem k pomalejšímu náběhu zpracovatelských kapacit část úrody nebyla sklizena.

Vzhledem k tomu, že většina **okurek nakládaček** se u nás pěstuje pod intenzivní závlahou, bylo teplotně nadprůměrné léto pro pěstitele okurek příznivé. Sklizeň začala v polovině června, tj. asi o 14 dní dříve než v roce 2006. Díky suchému počasí nezpůsobila plíseň okurková při standardní ochraně vážnější problémy, naproti tomu počasí svědčilo škůdcům, především třásněnkám, sviluškám a mšicím.

Paprika je rovněž pěstována na zavlažovaných pozemcích. Vzhledem k rychlému nástupu teplého počasí nebylo nutno porosty nakrývat a první sklizně probíhaly již v polovině července. Problém představoval vyšší výskyt škůdců (především třásněnek a lokálně i osenice). Bakterióza se vyskytovala spíše lokálně, výskyt fusariového vadnutí i phytoplasmóz byl zaznamenán ve vyšší míře.

Lusková zelenina

Celkově lze tuto sezónu hodnotit u luskové zeleniny jako nejhorší za posledních 5 – 6 let, a to zejména tam, kde nebyly porosty pod závlahou. Vlivem velkého sucha porosty velmi špatně vzcházely, bylo málo jedinců na plochu a málo nasazených zrn. Tyto porosty byly pod silným tlakem škůdců (kyjatka hrachová). Větší dešťové srážky nastaly až v polovině června, kdy byly již porosty odkvetlé a málo husté. V některých oblastech poničily porosty i kroupy. Výsledkem byla cca poloviční sklizeň oproti jiným rokům, neboť špatné, nízké a polehlé porosty se jen těžko sklízely kombajny.

Listová zelenina

Dominantní postavení na trhu mají v rámci této skupiny saláty, u nás v posledních letech vedle **salátu hlávkového** zejména **salát ledový**. Ostatní typy salátů (**Lollo, dubáček, římský**) se pěstují v menší míře, ale jsou stále více žádány trhem. Z dalších listových zelenin s malým zastoupením lze uvést např. endivii (frizér), hlávkovou čekanku (radicchio), polníček a rukolu.

Časný nástup jara a následně teplotně příznivé období umožnilo velmi rané sklizně. Průběh počasí během podzimních měsíců byl rovněž příznivý a včas založené porosty se podařilo úspěšně sklídit. Větší ztráty vlivem napadení porostů plísní salátovou byly zaznamenány zejména koncem léta a na podzim. V posledních letech se stávají značným problémem housenice a housenky na rostlinách po výsadbě (pilatky, mury a předivky), tradičně se opakují problémy způsobené sáním celé řady klopoušek.

Tržní produkce zeleniny

V ČR nejsou statisticky sledovány plochy s produkcí zeleniny tržních a netržních pěstitelů. Údaje o rozsahu a objemu produkce tržní zeleniny obsahují i údaje o pěstování meziplodin. Informace v následující tabulce jsou výsledkem šetření ZUČM.

Přehled o tržní produkci zeleniny v ČR

Druh zeleniny	2005		2006		2007 (odhad)	
	ha	tuny	ha	tuny	ha	tuny
Brokolice	66	594	76	684	40	360
Celer	385	7 700	369	8 118	412	13 596
Cibule	1 950	48 750	1 835	39 567	1 912	45 800
Česnek	132	1 056	130	1 040	140	1 120
Fazolové lusky	36	180	182	800	180	720
Hrách konzumní	624	2 496	819	3 276	840	2 688
Chřest	150	1 050	155	1 085	150	1 050
Kapusta hlávková	173	3 719	193	4 150	147	3 160
Kedlubny ¹⁾	249	6 972	188	5 264	172	4 816
Kukuřice cukrová	535	10 700	564	11 280	630	12 600
Květák	609	7 908	573	6 876	495	5 940
Mrkev	1 053	28 957	863	29 164	920	29 224
Okurky nakládačky	171	5 130	255	7 650	310	9 300
Okurky salátové	189	5 670	160	4 840	181	5 430
Paprika	300	5 758	276	5 299	270	5 184
Pastinák	110	2 750	75	1 875	64	1 600
Petržel	524	6 812	510	6 630	540	7 020
Pór	100	1 650	98	1 617	107	1 765
Rajčata	268	7 236	400	15 354	411	14 432
Ředkvička ¹⁾	341	5 115	320	4 800	356	5 340
Řepa salátová ¹⁾	30	900	47	1 410	49	1 470
Saláty i barevné ¹⁾	388	5 432	438	6 132	479	6 946
Špenát	256	1 792	274	1 860	270	1 620
Zelí hlávkové bílé a červené	1 113	55 650	1 180	54 260	1 188	54 648
Zelí pekingské ¹⁾	355	5 325	301	4 271	354	4 956
Zelenina ostatní	563	4 067	801	9 468	672	8 514
Celkem	10 670	233 369	11 082	236 770	11 289	249 299

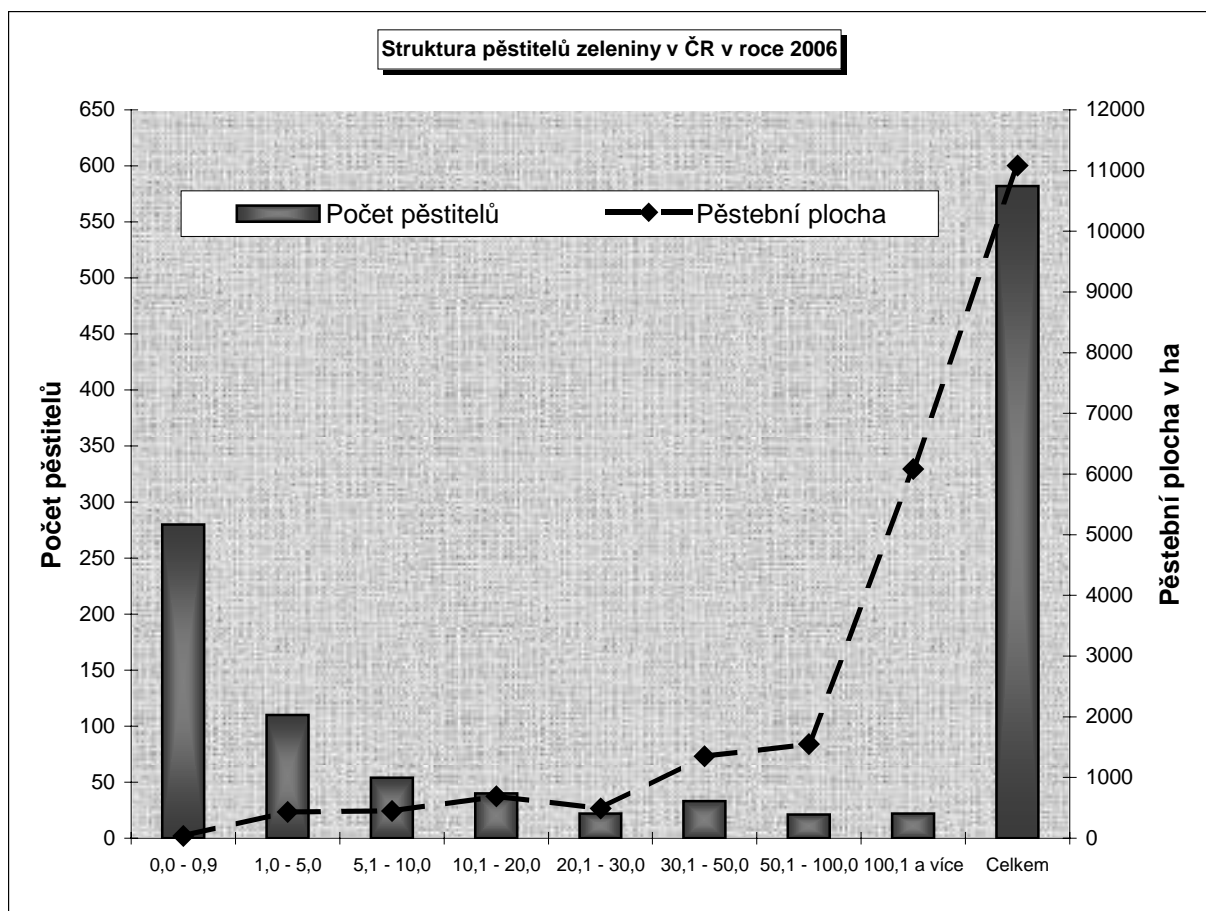
Pramen: ZUČM

Poznámka: ¹⁾ rovněž jako meziplodina, ²⁾ více sklizní

Tržní produkce - tj. zboží, které se odbytuje do obchodní sítě nebo pro zpracovatelský průmysl

Struktura zelinářských podniků

Struktura zelinářských podniků podléhá průběžným změnám. Po problematickém roce 2004 výrazně klesl v roce 2005 počet pěstitelů, kteří vstupovali v uvedeném roce s produkcí zeleniny na trh. Dalším důsledkem byl rovněž výrazný úbytek pěstebních ploch tržní zeleniny zejména u středních a drobných pěstitelů. V letech 2006 a 2007 se počet pěstitelů více méně neměnil, k výraznějším změnám došlo u výměr tržní zeleniny u větších pěstitelů.



Struktura pěstitelů zeleniny v ČR

Rozsah pěstování (ha)	Počet pěstitelů				Pěstební plocha (ha)			
	2004	2005	2006	2007*	2004	2005	2006	2007*
100,1 – a více	29	22	22	21	5 733	5 877	6 085	5 955
50,1 – 100	26	21	21	21	1 868	1 488	1 550	1 780
30,1 – 50	36	33	33	33	1 546	1 208	1 350	1 457
20,1 – 30	32	22	22	22	859	492	492	482
10,1 – 20	59	40	40	40	964	690	690	700
5,1 – 10	58	54	54	54	700	450	450	450
1 – 5	98	90	110	105	722	400	430	400
ostatní	832	300	280	283	733	65	35	65
CELKEM	1 170	582	582	579	13 125	10 670	11 082	11 289

Pramen: ZUČM

Poznámka: * předběžné údaje

Podíl samozásobení domácností zeleninou v ČR v letech 2006 a 2007 činí 13,9 – 13,7 % na celkové produkci zeleniny s mírně klesající tendencí.

Na základě výsledků šetření ZUČM se odhaduje, že v letech 2006 a 2007 v ČR samozásobitelsky produkuje čerstvou zeleninu asi 300 tisíc domácností s průměrnou pěstební plochou do 60 m², což představuje celkovou plochu cca 1 800 ha.

Způsoby prodeje a odbytu pěstované čerstvé zeleniny v ČR v letech 2006 a 2007

Supermarkety a hypermarkety	Všechny nadnárodní řetězce (včetně odbytových družstev/sdružení producentů)	Podíl 71 %
Velkoobchody	Včetně jejich dalších dodávek do supermarketů, export (včetně odbytových družstev/sdružení producentů)	Podíl 14 %
Zpracování	Konzervárny, zelárny, mrazírny apod. (včetně odbytových družstev/sdružení producentů)	Podíl 12 %
Ostatní	Vlastní export, hotely a restaurace, ZOO, přímý prodej „ze dvora“ zákazníkům, místním výkupům, vlastní spotřeba, ztráty, apod.	Podíl 3 %

Pramen: ZUČM

Rychlírenství zeleniny

Situace v rychlírenství zeleniny v posledních letech spíše stagnuje. Podle vlastního šetření ZUČM je v současné době v ČR přibližně 42 ha **krytých ploch pro pěstování rychlené zeleniny** – 19 ha skleníků (většinou typu LUR II) a 23 ha fóliovníků. Pěstují se zejména rajčata (25 ha), papriky (5 ha) a okurky (5 ha), na 7 ha se pěstuje sadba zeleniny.

SKLADOVACÍ KAPACITY V ZELINÁŘSTVÍ ČR**Struktura skladovacích kapacit v zelinářství ČR v roce 2007**

Druh skladu	Počet pěstitelů	Počet skladů	Skladovací kapacita v t	Naskladněno v t (k 31.10.2007)
Chlazené	36	43	37 000	25 700
Chlazené s řízenou atmosférou	1	1	600	500
Manipulační a provizorní	59	62	35 000	7 000
Větrané	61	74	74 620	17 500
CELKEM	157	180	147 220	50 700

Pramen: ZUČM

Množství naskladněné zeleniny v t (říjen 2007)

Druh naskladněné zeleniny	Chlazené sklady s řízenou atmosférou	Chlazené sklady	Větrané sklady	Manipulační sklady	Celkem
Cibule		10 000	2 800	1 800	14 600
Hlávkové zelí		6 700	7 200	4 900	18 800
Mrkev		6 000	2 400	80	8 480
Petržel		800	1 100	80	1 980
Celer		760	1 800	120	2 680
Červená řepa		200	590		790
Pekingské zelí	500	800	490		1 790
Kapusta		440	500		940
Pastinák			620	20	640
Celkem	500	25 700	17 500	7 000	50 700

Pramen: ZUČM

ZPRACOVATELSKÝ PRŮMYSL V ČR

V únoru roku 2007 provedlo MZe v rámci Programu statistického zjišťování vlastní statistické šetření o nákupu ovoce a zeleniny pro zpracování a o výrobě ovocných a zeleninových výrobků za rok 2006.

Ze zjištěných údajů lze uvést, že celkový nákup zeleniny pro zpracování původem z tuzemska činil 63 852 t a zeleniny původem ze zahraničí 32 010 t. Nejvyšší podíl v nákupu zeleniny pro zpracování z tuzemska tvořil nákup bílého hlávkového zelí (20,3 %).

Nákup zeleniny pro zpracování v ČR za rok 2006 (t)

Zelenina	Nákup zeleniny původem		Nákupní ceny v Kč/kg bez DPH ¹⁾	
	z tuzemska	ze zahraničí	od	do
Celer	1 166	1 384	5	9
Cuketa	1 105	*	2	3
Cibule suchá	2 950	506	6	11
Cibule nakládačka	*	681	12	13
Červená řepa	1 767	412	2	3
Česnek	*	*	*	*
Fazolka – lusky	*	822	7	16

Tabulka pokračuje

Dokončení tabulky

Zelenina	Nákup zeleniny původem		Nákupní ceny v Kč/kg bez DPH ¹⁾	
	z tuzemska	ze zahraničí	od	do
Feferony	37	613	13	17
Hrášek – zrno	4 360	*	7	9
Kopr	648	*	3	5
Křen	*	*	*	*
Kukuřice cukrová	1 058	*	9	15
Květák	821	837	7	14
Mrkev, karotka	5 717	3 360	2	8
Petržel	*	*	*	*
Pastinák	*	*	*	*
Okurky nakládačky	5 769	9 492	4	14
Okurky salátové	1 723	*	2	6
Paprika zelená	886	1 961	8	10
Paprika červená	991	2 671	11	14
Paprika beraní rok	*	850	11	12
Rajčata červená	12 249	*	1	2
Tykev	*	*	*	*
Zelí hlávkové bílé	12 995	2 388	2	3
Zelí hlávkové červené	1 011	341	3	4
Ostatní	5 189	3 296	2	12
Celkem	63 852	32 010	X	X

Pramen: MZe, Roční výkaz o nákupu ovoce a zeleniny pro zpracování a o výrobě ovocných a zeleninových výrobků

Poznámka: 1) nákupní ceny jsou zveřejněny jako vážený aritmetický průměr cen, které uvedly jednotlivé podniky; * nelze zveřejnit z důvodu ochrany důvěrnosti údajů dle zákona č. 89/1995 Sb., ve znění pozdějších předpisů

Ze zjištěných údajů lze konstatovat, že celková výroba výrobků ze zeleniny dosáhla v roce 2006 objemu 135 491 t. Nejvyšší podíl představuje výroba sterilizované zeleniny kromě salátových směsí (51,3 %).

Výroba výrobků ze zeleniny v ČR za rok 2006 (t)

Zeleninový výrobek		Výroba v tunách
Zmrazená zelenina a směsi		18 332
Sterilované zeleninové směsi a saláty		16 870
Sterilovaná zelenina (kromě salátových směsí)		69 514
v tom	okurky nakládačky	30 832
	zelí bílé sterilované	8 961
	zelí červené	2 394
	zelí bílé kysané	10 404
	hrášek – zrno	*
	kukuřice cukrová	287
Kečup		*
Dětská a kojenecká výživa		*
Ostatní		19 728
Celkem		135 491

Pramen: MZe, Roční výkaz o nákupu ovoce a zeleniny pro zpracování a o výrobě ovocných a zeleninových výrobků

Poznámka: * nelze zveřejnit z důvodu ochrany důvěrnosti údajů dle zákona č. 89/1995 Sb., ve znění pozdějších předpisů

Přehled o výrobě vybraných výrobků ve zpracovatelském průmyslu ČR (t)

Název	2000	2001	2002	2003	2004	2005	2006
Zelenina zmrazená (kromě brambor)	17 546	20 511	19 301	-	22 514	18 282	17 042
Zelenina (kromě okurek), ovoce nebo ořechy konzervované v octě nebo v kyselině octové	31 291	33 996	34 284	30 399	21 635	25 108	23 235
Okurky konzervované octem nebo kyselinou octovou	15 236	26 099	24 150	10 539	11 092	18 626	19 959
Kečup a podobné omáčky z rajčat	22 967	32 629	32 688	33 974	31 248	33 213	29 370

Pramen: ČSÚ

Poznámka: Publikované údaje jsou zjišťovány u organizací (právnických a fyzických osob) s převažující průmyslovou činností a s počtem zaměstnanců 20 a více.

DOVOZ ZPRACOVANÉ ZELENINY

Dovoz zpracované zeleniny a zeleninových výrobků (včetně intraunijního obchodu) v roce 2006 meziročně poklesl o 3,3 % a dosáhl objemu 121,4 tis. t. Dodávky zpracované zeleniny ze zemí EU 25 se objemem 111,5 tis. t podílely na celkovém dovozu této skupiny komodit 89 %.

Mezi největší dodavatele patřilo Polsko (33,4 tis. t), následovalo Slovensko (31,4 tis. t), Itálie (14,0 tis. t), Německo (8,1 tis. t) a Belgie (5,4 tis. t).

Ze třetích zemí bylo v roce 2006 dovezeno do ČR 9,9 tis. t zpracované zeleniny, zejména konzervovaná rajčata, zmrazená zelenina a zeleninové sušené směsi. Největšími dodavateli byla Čína (7,3 tis. t), Bulharsko (0,6 tis. t), Turecko (0,5 tis. t) a Indie (0,5 tis. t).

Dovoz zpracované a konzervované zeleniny celkem

Název	2004		2005		2006		2007*	
	tuny	tis. Kč	tuny	tis. Kč	tuny	tis. Kč	tuny	tis. Kč
Zelenina vařená, zmrazená	30 520	473 364	38 101	591 669	52 862	1 012 864	37 672	706 871
Zelenina prozatím. konzerv.	869	11 552	828	15 305	919	14 143	464	7 108
Zelenina sušená	2 481	134 702	2 679	145 292	4 156	165 914	3 347	175 081
Zelenina konzerv. v octě nebo kyselině octové	12 625	219 775	33 903	301 354	12 539	271 645	14 522	220 375
Rajčata konzerv., ne v octě	13 741	247 460	18 278	240 651	14 354	228 940	20 324	203 788
Šťáva z rajských jablek	985	12 549	1 229	14 727	1 251	13 805	1 042	13 599
Kečupy aj. omáčky z rajčat	4 246	111 853	5 530	135 452	8 320	183 054	7 872	151 749
Kukuřice konzerv. ne v alkoholu, neslazená	520	31 871	590	33 660	633	31 863	632	30 299
Zelenina konzerv. jinak než v octě, nezmrázená	22 743	364 048	24 395	347 724	26 392	429 615	19 346	351 796
CELKEM	88 730	1 607 174	125 533	1 825 834	121 426	2 351 843	67 549	1 860 666

Pramen: Statistika zahraničního obchodu

Poznámka: * jedná se o údaje za období od 1. 1. – 30. 9. 2007, které budou v průběhu roku upravovány

Dovoz vybraných skupin zpracované zeleniny v roce 2006 podle zemí

Ukazatel	Země	Množství v t
Zelenina vařená, zmrazená	Polsko	18 468
	Rakousko	8 838
	Belgie	7 289
	Slovensko	6 489
	Německo	3 191
	Nizozemsko	1 355
Rajčata konzervovaná, ne v octě	Itálie	6 956
	Čína	3 857
	Španělsko	1 461
	Slovensko	896
	Polsko	333
Zelenina konzervovaná jinak než v octě, nezmrzená	Polsko	10 020
	Itálie	5 415
	Maďarsko	4 237
	Slovensko	4 255
	Německo	1 577

Pramen: Statistika zahraničního obchodu

VÝVOZ ZPRACOVANÉ ZELENINY

Vývoz zpracované zeleniny a zeleninových výrobků (včetně intraunijního obchodu) v roce 2006 vzrostl z 37,6 tis. t na 46,6 tis. t především z důvodu nárůstu vývozu zmrazené zeleniny a zeleninových směsí. Do zemí EU 25 bylo exportováno 43,0 tis. t zpracované zeleniny, což představuje 92% podíl na celkovém objemu vývozu této skupiny komodit.

Největší množství zpracované zeleniny směřovalo na Slovensko (19,8 tis. t), do Rakouska (10,4 tis. t), Polska (4,9 tis. t) a Maďarska (3,0 tis. t).

Vývoz do třetích zemí v objemu 3,3 tis. t směřoval hlavně do Bulharska (883 t), Rumunska (611 t), Chorvatska (571 t), Ruska (368 t) a Ukrajiny (95,3 t), kam byla vyvezena zejména zmrazená zelenina včetně zeleninových směsí, kečupy a jiné omáčky z rajčat a okurky nakládačky.

Vývoz zpracované a konzervované zeleniny celkem

Název	2004		2005		2006		2007*	
	tuny	tis. Kč	tuny	tis. Kč	tuny	tis. Kč	tuny	tis. Kč
Zelenina vařená, zmrazená	9 429	84 125	7 677	129 944	17 529	462 977	9 006	238 555
Zelenina prozatímně konzervovaná	18	372	143	2 027	142	1 986	6	237
Zelenina sušená	1 323	70 698	1 039	59 870	1 185	62 593	725	52 205
Zelenina konzerv. v octě nebo kyselině octové	8 467	81 085	6 873	124 021	7 065	122 991	5 702	120 794
Rajčata konzervovaná, ne v octě	2 435	38 809	4 653	81 323	3 699	66 944	3 471	61 397
Štáva z rajských jablek	369	2 566	144	1 311	190	1 365	104	799
Kečupy aj. omáčky z rajčat	10 005	224 587	12 775	258 594	12 509	259 817	10 083	226 350
Kukuřice konzerv. ne v alkoholu, neslazená	247	21 907	322	19 885	539	30 302	768	38 457
Zelenina konzerv. jinak než v octě, nezmrzená	2 484	62 835	3 935	99 675	3 746	77 409	3 007	67 204
CELKEM	34 777	586 984	37 561	776 650	46 604	1 086 384	32 872	805 998

Pramen: Statistika zahraničního obchodu

Poznámka: * jedná se o údaje za období od 1. 1. – 30. 9. 2007, které budou v průběhu roku upravovány

Vývoz vybraných skupin zpracované zeleniny v roce 2006 podle zemí

Ukazatel	Země	Množství v t
Zelenina vařená, zmrazená	Rakousko	7 164
	Slovensko	5 685
	Polsko	1 714
Rajčata konzervovaná, ne v octě	Polsko	1 957
	Slovensko	1 373
	Maďarsko	176
	Itálie	108
Zelenina konzervovaná jinak než v octě, nezmrazená	Slovensko	6 517
	Rumunsko	165
	Polsko	143
	Bulharsko	132

Pramen: Statistika zahraničního obchodu

Stejně jako v zahraničním obchodě s čerstvou zeleninou dosahuje ČR dlouhodobě záporného salda i v zahraničním obchodě se zpracovanou zeleninou. Schodek platební bilance vykazuje meziročně neustálý nárůst a v roce 2006 dosáhl v dlouhodobém časovém horizontu nejvyšší úrovně (téměř 1,3 mld. Kč).

Saldo zahraničního obchodu se zpracovanou zeleninou České republiky

Jednotky	2000	2001	2002	2003	2004	2005	2006	2007*
Tuny	-34 445	-41 370	-49 292	-53 252	-53 953	-87 972	-74 822	-34 677
Tis. Kč	-655 893	-751 375	-901 122	-885 680	-1 020 190	-1 049 184	-1 265 459	-1 054 668

Pramen: Statistika zahraničního obchodu

Poznámka: * jedná se o údaje za období od 1. 1. – 30. 9. 2007, které budou v průběhu roku upravovány

Podrobnější údaje o dovozu a vývozu zpracované zeleniny a zeleninových výrobků jsou uvedeny v příloze č. 2 této zprávy.

SPOTŘEBA ZELENINY V ČR

Spotřeba zeleniny v roce 2006 vzrostla téměř o 5 % oproti předchozímu roku. Zvýšila se především spotřeba cibule, okurek, rajčat, hlávkového zelí a salátů. Naproti tomu klesla spotřeba melounů, kapusty, mrkve a petržele.

Spotřeba zeleniny v ČR v hodnotě čerstvé (kg/osoba/rok)

Rok	1995	1996	1997	1998	1999	2000	2001	2002	2003	2004	2005	2006	2007*
Spotřeba	78,0	79,5	81,1	82,2	85,3	82,9	82,1	78,7	80,0	79,8	77,8	81,4	82,5

Pramen: ČSÚ

Poznámka: * odhad MZe

Vývoj roční spotřeby zeleniny v hodnotě čerstvé (včetně výrobků) podle druhů na jednoho obyvatele v ČR v kg

Druh zeleniny	1995	1996	1997	1998	1999	2000	2001	2002	2003	2004	2005	2006
Celer	2,0	2,1	2,1	2,3	2,3	2,1	1,7	1,3	1,5	1,6	1,5	1,6
Cibule	11,2	11,4	10,6	11,6	11,0	10,6	11,2	9,9	8,8	11,5	9,3	10,0
Česnek	1,1	1,0	1,1	1,1	1,2	1,2	1,1	0,8	0,9	1,0	0,8	0,8
Fazolové lusky	0,2	0,1	0,2	0,2	0,1	0,1	0,1	0,2	0,1	0,1	0,1	0,1
Hrachové lusky •	0,8	0,9	0,8	0,8	0,9	0,7	0,9	0,7	0,5	0,7	0,6	0,7
Kapusta	2,2	2,1	2,0	1,9	1,8	1,6	1,2	0,8	0,7	0,8	0,7	0,5
Kedlubny	2,3	2,3	2,4	2,5	2,6	2,5	2,2	1,8	1,9	1,9	2,0	2,5
Květák	4,9	4,3	4,3	4,4	4,1	3,9	3,4	3,2	3,2	3,6	2,5	2,5
Melouny	3,4	3,1	3,4	3,9	5,3	4,9	5,7	7,3	7,7	5,8	8,8	7,3
Mrkev	8,1	9,0	8,6	8,7	8,8	7,4	6,9	6,6	6,1	6,5	6,2	6,0
Okurky naklád.	4,3	4,3	4,2	3,7	3,8	2,9	3,1	3,3	2,7	1,8	2,2	2,8
Okurky salátové	4,3	6,4	6,5	6,0	6,6	6,1	5,5	5,7	5,5	4,6	6,4	7,4
Paprika zelenin.	3,8	3,2	3,3	3,8	4,0	4,0	4,3	5,1	4,8	4,6	5,1	5,4
Petržel	1,7	1,8	1,6	1,7	1,8	1,6	1,6	1,1	1,0	0,9	0,9	0,8
Rajčata	8,2	6,8	6,8	7,4	8,9	8,9	9,4	9,7	12,6	9,3	10,3	12,0
Salát hlávkový	1,4	1,0	1,0	0,8	1,0	1,1	0,9	1,0	1,2	1,3	1,4	1,7
Špenát	0,6	0,7	0,7	0,6	0,7	0,7	0,7	0,7	0,9	0,9	0,7	0,5
Zelí hlávk. bílé a červené	12,3	12,8	14,0	14,4	14,1	14,5	12,7	10,5	11,0	14,0	8,3	8,8
Ostatní zelenina	4,0	4,8	6,3	5,1	4,9	6,7	7,9	7,5	7,0	7,0	8,1	8,1
Houby	1,2	1,4	1,2	1,3	1,4	1,4	1,6	1,5	1,9	1,9	1,9	1,9

Pramen: ČSÚ

Poznámka: • - vylouštěná hrachová zrna

CENOVÝ VÝVOJ ZELENINY V ČR

Ceny zemědělských výrobců

Ceny zemědělských výrobců zeleniny byly v roce 2006 výrazně vyšší než v roce 2005 (index 2006/05 dosáhl 133,7). Průměrné roční ceny vzrostly téměř u všech sledovaných druhů zeleniny. K největšímu meziročnímu nárůstu CZV došlo u cibule, červeného hlávkového zelí, celeru, papriky, petržele a hlávkové kapusty. Naproti tomu CZV klesly výrazněji pouze u ředkvičky, kedluben s natí a rajčat.

Průměrné CZV za období leden – říjen 2007 jsou zejména u plodové zeleniny, mrkve, petržele a cibule vyšší v porovnání s průměrnými CZV za stejné období roku 2006. Pokles naopak vykazují ceny ředkviček, salátů, špenátu a hlávkového zelí.

Průběh cen zemědělských výrobců u vybraných druhů zelenin podle jednotlivých měsíců je uveden v příloze č. I této zprávy.

Průměrné roční ceny zemědělských výrobců v ČR v Kč/t

Druh zeleniny	1999	2000	2001	2002	2003	2004	2005	2006	2007*
Celer bez natě	8 326	8 407	8 420	10 822	10 347	8 597	7 176	9 905	9 979
Cibule suchá	5 180	5 308	5 023	5 899	5 655	7 024	3 119	5 311	8 100
Česnek	33 067	34 716	33 069	27 498	32 050	40 131	44 744	43 268	51 189
Hrášek	7 330	6 875	-	-	-	-	-	-	-
Kapusta hlávková ²⁾	5 205	6 119	6 276	5 782	7 732	5 693	5 857	7 264	7 031
Kedlubny bez natě	3 389	3 982	5 007	4 196	5 420	21 223	23 641	22 407	6 700
Kedlubny s natí ¹⁾	26 351	28 443	29 150	26 147	30 063	28 895	30 861	26 156	22 266
Květák	11 085	11 705	15 546	10 523	11 661	10 490	12 386	12 939	12 080
Mrkev bez natě	5 994	4 744	5 720	6 416	5 990	5 618	5 306	6 328	6 666
Okurky nakládačky	9 893	12 667	12 955	11 869	11 001	13 630	10 657	11 237	13 000
Okurky salátové	15 807	21 353	20 097	14 689	15 446	18 474	17 740	16 527	19 632
Paprika zeleninová	28 202	27 290	23 075	17 922	14 583	16 303	13 480	16 846	17 450
Petržel bez natě	11 225	13 311	13 522	12 944	12 959	11 107	10 377	12 967	13 439
Pór	12 825	11 423	15 625	12 291	16 151	13 785	14 044	15 478	11 000
Rajčata	17 920	21 785	23 125	19 390	21 836	16 169	21 748	19 239	19 762
Ředkvička ³⁾	22 017	18 885	24 566	24 255	32 964	38 503	33 240	28 069	26 966
Salát ⁴⁾	24 688	22 846	32 559	26 748	32 587	32 503	33 586	34 667	27 293
Špenát	2 720	2 807	3 038	2 730	3 000	3 256	3 232	3 323	2 450
Zelí hlávk. červené ⁵⁾	4 522	4 829	4 773	5 584	5 584	4 355	4 650	6 628	6 368
Zelí hlávkové bílé ⁵⁾	3 523	3 596	3 986	5 371	4 658	3 007	4 496	5 054	4 678

Pramen: ČSÚ

Poznámka: ¹⁾ 6 ks = 1 kg, ²⁾ 1 ks = 1 kg, ³⁾ 6 svazků = 1 kg, ⁴⁾ 6 ks = 1 kg, ⁵⁾ 1 ks = 1 kg

* průměr za období leden – říjen 2007

Spotřebitelské ceny

V roce 2006 se zvýšily i spotřebitelské ceny zeleniny, avšak jejich meziroční nárůst byl nižší než u CZV (index 2006/05 činil 117,4). Výrazně se zvýšila cena cibule, celeru, česneku a bílého hlávkového zelí, nejvyšší pokles spotřebitelské ceny byl zaznamenán u rajčat.

Průběh spotřebitelských cen u vybraných druhů zeleniny podle jednotlivých měsíců je uveden v příloze č. I této zprávy.

Průměrné roční spotřebitelské ceny vybraných druhů zeleniny v ČR v Kč/kg

Druh zeleniny	MJ	1999	2000	2001	2002	2003	2004	2005	2006	2007*
Celer	kg	-	-	23,06	23,53	22,46	20,60	17,26	26,20	25,93
Cibule suchá	kg	11,67	10,65	11,91	13,95	13,74	12,64	7,95	12,29	16,48
Česnek	kg	53,72	48,57	-	-	-	48,02	66,03	84,74	91,90
Květák	kus	29,56	28,33	31,53	30,39	28,92	24,95	29,26	29,45	27,85
Melouny	kg	33,94	31,39	40,33	31,30	27,57	29,70	23,21	22,91	23,95
Mrkev bez natě	kg	17,57	12,83	18,02	16,73	15,46	12,35	13,08	14,41	14,46
Okurky salátové	kg	34,71	38,00	37,81	40,40	38,24	36,21	36,22	37,71	37,38
Paprika zeleninová	kg	56,59	59,39	66,09	60,47	65,94	70,17	58,96	57,42	67,66
Rajčata	kg	39,14	42,03	37,03	41,29	36,40	33,79	38,94	35,49	39,76
Zelí bílé	kg	9,61	8,64	10,18	13,39	11,26	6,42	8,49	10,34	9,87

Pramen: ČSÚ

Poznámka: * průměr za období leden – říjen 2007

ZAHRANIČNÍ OBCHOD SE ZELENINOU V ČR

DOVOZ

Dovoz čerstvé zeleniny do ČR v roce 2006 se meziročně zvýšil o 11 % na objem 519,0 tis. t. Nejvýrazněji vzrostl dovoz salátu hlávkového, cibule, salátových okurek, mrkve, papriky, rajčat a hlávkového zelí. Naproti tomu poklesl dovoz melounů, póru, růžičkové kapusty a česneku.

Dovoz čerstvé zeleniny ze zemí EU dosáhl 478,6 tis. t a představoval 92% podíl z celkového objemu. Nejvíce zeleniny pocházelo ze Španělska (102,5 tis. t, tj. 11% meziroční nárůst), a to zejména rajčata, salátové okurky, papriky, melouny a květák s brokolicí. Druhým největším dodavatelem bylo Polsko (80,5 tis. t, tj. 6% meziroční nárůst), jehož hlavním vývozním artiklem do ČR bylo hlávkové zelí, květák, pekingské zelí, rajčata, cibule a okurky. Dalšími významnými dodavateli čerstvé zeleniny bylo Nizozemsko (79,9 tis. t, tj. meziroční nárůst o 25 %), Německo (58,3 tis. t, tj. téměř stejný objem jako v předchozím roce) a Maďarsko (37,6 tis. t, tj. téměř 13% meziroční pokles).

V období od ledna do září 2007 bylo do ČR dovezeno celkem 408,5 tis. t čerstvé zeleniny, z toho ze zemí EU 376,0 tis. t (tj. 92 %). Největšími dovozci jsou Nizozemsko (76,1 tis. t), Španělsko (67,2 tis. t), Polsko (50,5 tis. t) a Německo (48,8 tis. t).

Dovoz čerstvé zeleniny do ČR

Druh	2004	2005	2006	2007*	2004	2005	2006	2007*
ZELENINA	v tunách				v tis. Kč			
CELKEM	390 608	467 384	519 037	408 527	5 153 621	6 027 028	7 389 102	6 174 912
Z toho:								
Celer hlízový	3 822	4 680	5 075	4 457	33 248	32 691	55 025	60 604
Celer ne hlízový	1 167	2 394	1 518	822	8 914	10 950	17 257	14 454
Cibule	38 833	29 991	54 374	43 110	229 386	109 207	350 109	388 849
Cibule-šalotka	51	68	108	64	1 199	1 550	2 540	1 863
Čekanka	185	211	183	152	5 910	7 387	6 926	5 635
Česnek	8 251	7 042	6 928	5 082	166 742	247 378	317 718	211 718
Fazole	88	110	126	141	4 232	5 560	6 335	7 039
Fenykl hlíznatý	87	102	109	115	1 848	2 463	2 509	2 748
Hrách	273	296	344	306	10 670	11 329	14 266	12 246
Chřest	83	169	213	139	6 306	9 999	12 369	8 937
Kapusta růžičková	904	1 698	664	683	11 603	14 041	13 566	11 125
Kapusta hlávk., pekingské zelí, kedlubny apod.	15 137	19 390	24 069	17 592	164 729	201 974	249 664	222 340
Křen	1 199	1 077	976	621	35 028	28 448	29 132	20 112
Kukuřice cukrová	60	282	249	354	1 709	4 491	5 466	7 787
Květák a brokolice	23 260	18 793	23 415	19 048	281 124	310 476	333 111	272 739
Lilek	679	824	1 256	1 057	18 918	23 376	33 625	27 989
Melouny	64 869	101 637	84 252	78 077	340 875	422 133	646 381	545 150
Mrkev	28 048	30 969	34 882	29 460	145 146	189 430	276 844	211 974
Okurky nakládačky	6 831	6 014	7 357	6 166	59 856	57 365	55 491	50 274
Okurky salátové	43 414	58 893	64 445	48 803	682 772	793 354	859 183	720 707
Paprika zeleninová	38 137	46 575	51 863	34 192	1 116 476	1 178 795	1 294 459	1 083 300

Tabulka pokračuje

Dokončení tabulky

Druh	2004	2005	2006	2007*	2004	2005	2006	2007*
	v tunách				v tis. Kč			
Z toho:								
Pór	6 774	8 000	7 577	7 082	76 666	101 564	146 449	89 301
Rajčata	72 077	79 348	88 255	67 707	1 299 418	1 657 072	1 931 473	1 601 962
Ředkvička, řepa sal.	8 380	11 896	12 512	11 277	108 641	142 248	177 623	154 507
Salát hlávkový	8 059	8 405	16 417	8 299	177 688	197 383	209 011	188 092
Salát ne hlávkový	2 038	4 754	3 562	2 200	48 363	90 067	111 483	68 864
Špenát	147	123	165	206	4 823	5 112	6 655	6 223
Tykve	617	785	951	891	13 746	16 519	19 202	16 770
Zelí bílé, červené	15 244	19 707	24 939	18 720	47 376	73 988	119 881	104 812

Pramen: Statistika zahraničního obchodu

Poznámka: * údaje za období od 1. 1. – 30. 9. 2007, které budou v průběhu roku upravovány

VÝVOZ

Vývoz a reexport čerstvé zeleniny se v roce 2006 oproti roku 2005 zvýšil na 66,8 tis. t, přičemž do zemí EU bylo vyvezeno 62,4 tis. t (tj. 93 %). Oproti předchozímu roku se zvýšil vývoz zejména okurek nakládaček, hrášku, hlávkového salátu, rajčat, hlávkového zelí a mrkve.

Na Slovensko směřovalo 37,6 tis. t zeleniny, a to především rajčata, cibule, květák a brokolice, hlávkové zelí, mrkev a salátové okurky. Do Německa se vyvezlo 10,5 tis. t zeleniny, zejména okurky nakládačky, hrášek, hlávková kapusta, pekingské zelí a cibule. Třetím největším odběratelem bylo Maďarsko, kam směřovalo 5,9 tis. t, a to rajčata, cibule, hlávkové zelí, mrkev a okurky, dále Rusko, kam bylo vyvezeno 3,3 tis. t (především hlávková kapusta, pekingské zelí, kedlubny a cibule). Mezi další významné destinace vývozu zeleniny náleželo Rakousko (3,2 tis. t) a Polsko (3,2 tis. t).

Za období od ledna do září 2007 bylo z ČR vyvezeno 58,5 tis. t čerstvé zeleniny, přičemž do zemí EU směřovalo 58,0 tis. t. Nejvýznamnějšími odběrateli jsou Slovensko (42,5 tis. t) a Německo (5,6 tis. t), dále Maďarsko (4,6 tis. t) a Polsko (3,5 tis. t).

Vývoz čerstvé zeleniny z ČR

Druh	2004	2005	2006	2007*	2004	2005	2006	2007*
ZELENINA	v tunách				v tis. Kč			
CELKEM	31 976	55 159	66 823	58 493	340 550	722 500	968 704	925 936
Z toho:								
Celer hlízový	224	1 083	922	875	1 570	7 567	10 697	15 966
Cibule	1 993	4 157	4 398	3 889	12 139	28 037	42 933	58 114
Čekanka	5	7	10	5	206	267	468	348
Česnek	430	626	402	486	9 595	24 793	24 419	22 487
Hrách	4 962	1 796	3 264	1 630	13 540	6 701	11 612	7 717
Chřest	546	609	565	14	19 757	22 441	20 455	903
Kapusta růžičková	58	36	8	52	800	617	193	865
Kapusta hlávková, pekingské zelí, kedlubny	522	3 877	6 460	2 605	6 449	44 249	68 971	45 299
Květák a brokolice	2 058	2 199	2 509	2 790	27 798	40 164	46 763	55 611
Melouny	4 250	11 356	8 553	11 700	25 236	60 432	65 528	77 181
Mrkev	2 399	5 632	6 865	5 842	9 940	41 722	55 332	54 470
Okurky nakládačky	322	22	4 338	4 050	3 209	196	20 056	22 716
Okurky salátové	2 729	4 796	4 939	4 358	37 279	74 112	94 265	68 533
Paprika zeleninová	1 412	2 853	3 709	2 813	35 607	92 913	117 327	111 969
Pór	277	941	856	1 132	4 062	15 991	20 936	18 915
Rajčata	7 425	6 469	9 836	8 489	108 656	160 774	234 957	225 244
Salát hlávkový	339	639	1 101	1 236	8 662	19 222	25 132	32 417
Ředkvička, řepa salát.	287	2 311	2 099	1 456	5 235	28 954	40 159	33 506
Zelí bílé, červené	1 461	4 499	3 232	3 795	4 254	22 752	20 411	31 461

Pramen: Statistika zahraničního obchodu

Poznámka: * údaje za období od 1. 1. – 30. 9. 2007, které budou v průběhu roku upravovány

Celková bilance zahraničního obchodu ČR s čerstvou zeleninou je vysoce pasivní. Úhrnné pasivum v roce 2006 se v porovnání s předchozími roky výrazně zvýšilo a dosáhlo 6,4 mld. Kč.

Saldo zahraničního obchodu ČR s čerstvou zeleninou

Jednotky	2000	2001	2002	2003	2004	2005	2006	2007*
tuny	-285 244	-308 113	-355 202	-379 182	-358 632	-412 225	-452 214	-350 054
tis. Kč	-3 562 117	-4 026 609	-4 407 099	-4 500 807	-4 813 071	-5 304 528	-6 420 398	-5 248 976

Pramen: Statistika zahraničního obchodu

Poznámka: * údaje za období od 1. 1. – 30. 9. 2007, které budou v průběhu roku upravovány

PŘEHLEDY O UŽITÍ ZELENINY

Bilance produkce a užití cibule v ČR (tis. t)

Ukazatel	2002/03	2003/04	2004/05	2005/06	2006/07
Domácí produkce celkem	63,2	43,8	77,1	61,2	45,4
z toho: tržní produkce	58,5	33,5	58,7	48,8	39,6
samozásobení	4,7	10,3	18,4	12,4	5,8
Dovoz	30,4	46,6	30,9	43,4	54,7
Celková nabídka	93,6	90,4	108,0	104,6	100,1
Dodávky na trh a zprac. průmyslu	81,5	74,1	75,4	76,5	82,0
Samozásobení	4,5	9,5	16,9	11,2	5,3
Ztráty celkem včetně nerealizovaného objemu z tržní produkce	7,2	6,2	12,1	12,4	8,4
Vývoz	0,4	0,6	3,6	4,5	4,4
Celkové užití	93,6	90,4	108,0	104,6	100,1

Pramen: ČSÚ, ZUČM, Statistika zahraničního obchodu

Poznámka: marketingový rok od 1. 8. do 31. 7.

Bilance produkce a užití mrkve v ČR (tis. t)

Ukazatel	2002/03	2003/04	2004/05	2005/06	2006/07
Domácí produkce celkem	45,7	39,5	41,1	38,5	33,8
z toho: tržní produkce	37,4	31,9	30,8	29,0	29,2
samozásobení	8,3	7,6	10,9	9,5	4,6
Dovoz	22,3	25,8	30,1	35,8	35,3
Celková nabídka	68,0	65,3	71,2	77,0	69,1
Dodávky na trh a zprac. průmyslu	51,9	49,8	51,7	54,0	55,2
Samozásobení	8,3	6,7	9,3	8,6	4,2
Ztráty celkem včetně nerealizovaného objemu z tržní produkce	6,4	6,9	5,7	7,3	1,9
Vývoz	1,4	1,9	4,5	7,1	7,8
Celkové užití	68,0	65,3	71,2	77,0	69,1

Pramen: ČSÚ, ZUČM, Statistika zahraničního obchodu

Poznámka: marketingový rok od 1. 9. do 31. 8.

Bilance produkce a užití hlávkového zelí v ČR (tis. t)

Ukazatel	2002/03	2003/04	2004/05	2005/06	2006/07
Domácí produkce celkem	87,2	90,0	80,6	59,3	55,9
z toho: tržní produkce	71,8	78,4	73,3	55,7	54,3
samozásobení	15,4	11,6	7,3	3,6	1,6
Dovoz	15,3	16,2	18,2	23,3	25,5
Celková nabídka	102,5	106,2	98,8	82,6	81,4
Dodávky na trh a zprac. průmyslu	79,1	87,5	75,3	71,5	72,4
Samozásobení	13,9	10,7	6,7	3,2	1,4
Ztráty celkem včetně nerealizovaného objemu z tržní produkce	8,7	7,8	13,4	4,0	3,0
Vývoz	0,8	0,2	3,4	3,9	4,6
Celkové užití	102,5	106,2	98,8	82,6	81,4

Pramen: ČSÚ, ZUČM, Statistika zahraničního obchodu

Poznámka: marketingový rok od 1. 9. do 31. 8.

PŘÍLOHY

Příloha č. I

Průměrné ceny zemědělských výrobců a průměrné spotřebitelské ceny

Průměrné ceny zemědělských výrobců podle jednotlivých měsíců v Kč/t

Cibule							
Měsíc	2001	2002	2003	2004	2005	2006	2007
Leden	4 450	5 465	4 835	7 589	3 221	4 654	7 440
Únor	4 518	5 725	5 229	7 767	3 494	4 551	7 823
Březen	4 385	5 925	5 554	8 022	2 463	4 572	8 400
Duben	4 908	6 425	5 111	8 050	2 489	4 315	8 843
Květen	5 357	6 100	5 800	7 750	2 535	5 403	10 723
Červen	7 000	7 333	-	5 833	.	.	.
Červenec	6 838	8 000	7 399	8 600	.	.	9 355
Srpen	6 355	6 990	6 942	5 207	5 440	8 083	8 535
Září	6 143	5 915	6 239	4 386	4 520	7 697	7 586
Říjen	5 629	5 350	6 433	3 853	4 444	7 229	7 578
Listopad	5 406	4 850	6 899	3 418	4 166	6 796	
Prosinec	5 208	4 791	6 907	3 226	4 475	6 917	
Průměr za rok	5 023	5 899	5 655	7 024	3 119	5 311	8 100

Pramen: ČSÚ

Poznámka: průměrnou cenu ČSÚ neuvádí pro nedostatečný počet respondentů

Průměrné spotřebitelské ceny podle jednotlivých měsíců v Kč/kg

Cibule							
Měsíc	2001	2002	2003	2004	2005	2006	2007
Leden	9,35	12,04	10,61	14,98	6,62	9,09	13,72
Únor	9,52	13,12	10,80	15,77	6,23	9,27	14,63
Březen	9,50	13,53	11,46	15,79	5,83	9,76	15,19
Duben	9,62	15,30	12,77	16,34	5,76	11,10	16,87
Květen	14,50	17,98	17,22	16,44	5,84	12,49	18,96
Červen	16,22	19,47	17,59	16,21	7,39	13,92	20,14
Červenec	14,62	16,98	17,13	13,21	10,58	15,04	20,26
Srpen	13,49	15,40	14,20	10,89	10,32	13,57	18,61
Září	12,06	12,35	12,47	9,59	9,83	13,59	13,98
Říjen	11,51	10,84	12,65	8,46	9,21	13,25	12,47
Listopad	11,35	10,19	13,54	7,52	8,95	13,06	
Prosinec	11,22	10,17	14,40	7,05	8,91	13,36	
Průměr za rok	11,91	13,95	13,74	12,69	7,95	12,29	16,48

Pramen: ČSÚ

Průměrné ceny zemědělských výrobců podle jednotlivých měsíců v Kč/t

Květák*							
Měsíc	2001	2002	2003	2004	2005	2006	2007
Červen	17 205	10 508	12 467	12 050	13 463	13 757	11 986
Červenec	11 613	8 717	9 857	7 481	10 590	10 763	11 413
Srpen	10 763	9 121	8 918	7 548	11 289	13 326	11 208
Září	13 794	12 071	9 481	6 621	9 306	11 616	13 111
Říjen	12 544	12 418	12 226	8 174	9 669	9 749	14 559
Listopad	11 732	12 671	12 317	8 093	10 633	9 680	
Prosinec	.	12 167	12 140	.	.	.	
Průměr za rok	15 546	10 523	11 661	10 490	12 386	12 939	12 080

Pramen: ČSÚ

Poznámka: * 1 ks = 1 kg, . průměrnou cenu ČSÚ neuvádí pro nedostatečný počet respondentů

Průměrné spotřebitelské ceny podle jednotlivých měsíců v Kč/kg

Květák*							
Měsíc	2001	2002	2003	2004	2005	2006	2007
Leden	36,32	46,31	37,34	35,76	36,84	44,68	33,54
Únor	36,19	36,26	38,97	31,09	37,37	42,89	29,53
Březen	40,30	38,25	41,31	34,05	43,68	36,05	29,25
Duben	38,51	34,37	40,34	30,59	30,37	33,25	33,83
Květen	37,02	41,69	37,39	34,43	36,91	30,42	33,42
Červen	30,86	23,55	22,54	24,81	23,94	29,84	19,81
Červenec	21,30	18,08	18,10	13,94	24,64	16,47	22,87
Srpen	21,04	22,01	18,28	12,71	21,66	26,53	23,47
Září	24,95	24,61	20,10	13,36	17,00	23,17	28,68
Říjen	25,89	23,74	23,72	14,79	16,19	15,73	24,09
Listopad	24,51	25,74	25,72	18,91	28,51	22,32	
Prosinec	41,45	30,03	23,17	34,92	34,06	32,09	
Průměr za rok	31,53	30,39	28,92	24,95	29,26	29,45	27,85

Pramen: ČSÚ

Poznámka: * 1 ks = 1 kg

Průměrné ceny zemědělských výrobců podle jednotlivých měsíců v Kč/t

Mrkev							
Měsíc	2001	2002	2003	2004	2005	2006	2007
Leden	5 586	6 213	5 204	6 314	4 267	7 225	.
Únor	6 228	7 490	6 516	6 804	5 133	6 917	.
Březen	6 433	7 117	5 768	6 320	.	.	.
Duben	6 580	8 249	6 304	6 025	.	.	.
Květen	.	7 872
Červen	.	.	4 733
Červenec	12 837	7 772	7 280
Srpen	6 525	5 691	6 571	6 855	6 900	6 950	.
Září	5 860	5 232	5 707	4 611	5 500	5 425	6 500
Říjen	4 388	5 112	5 880	4 192	5 588	4 680	5 533
Listopad	4 396	4 841	5 967	3 894	4 417	4 740	
Prosinec	4 848	5 040	6 383	3 530	5 589	6 533	
Průměr za rok	5 720	6 416	5 990	5 618	5 306	6 328	6 666

Pramen: ČSÚ

Poznámka: průměrnou cenu ČSÚ neuvádí pro nedostatečný počet respondentů

Průměrné spotřebitelské ceny podle jednotlivých měsíců v Kč/kg

Mrkev							
Měsíc	2001	2002	2003	2004	2005	2006	2007
Leden	14,75	18,02	14,93	15,35	8,87	12,03	13,66
Únor	16,30	21,02	16,23	16,23	9,09	14,87	14,57
Březen	17,00	21,39	16,25	15,90	9,91	16,48	14,79
Duben	18,58	21,66	16,18	15,21	13,33	17,83	15,26
Květen	24,81	22,29	17,75	13,85	15,61	18,42	15,50
Červen	31,71	20,96	19,20	12,68	22,72	18,34	16,50
Červenec	27,36	15,27	17,15	12,26	18,59	15,98	15,77
Srpen	16,98	12,52	13,88	10,43	14,08	13,00	13,43
Září	13,24	12,01	12,89	9,68	12,22	11,70	12,59
Říjen	11,66	11,28	12,60	9,10	10,83	11,10	12,52
Listopad	11,32	11,62	13,63	8,70	10,73	10,75	
Prosinec	12,48	12,70	14,82	8,86	10,96	12,49	
Průměr za rok	18,02	16,73	15,46	12,35	13,08	14,41	14,46

Pramen: ČSÚ

Průměrné ceny zemědělských výrobců podle jednotlivých měsíců v Kč/t

Okurky salátové							
Měsíc	2001	2002	2003	2004	2005	2006	2007
Květen	23 876	17 267	.	23 000	22 674	.	.
Červen	19 686	13 621	12 333	16 428	14 893	16 529	16 650
Červenec	14 196	10 026	10 312	12 396	11 973	12 484	12 449
Srpen	10 192	7 973	10 456	9 787	11 139	11 578	10 818
Září	14 121	14 266	12 420	14 804	11 571	14 145	14 580
Říjen	.	19 477	18 209	16 973	15 163	15 807	17 751
Listopad	.	.	.		16 108	.	
Prosinec	
Průměr za rok	20 097	14 689	15 446	18 474	17 740	16 527	19 632

Pramen: ČSÚ

Poznámka: průměrnou cenu ČSÚ neuvádí pro nedostatečný počet respondentů

Průměrné spotřebitelské ceny podle jednotlivých měsíců v Kč/kg

Okurky salátové							
Měsíc	2001	2002	2003	2004	2005	2006	2007
Leden	57,44	94,04	42,99	58,93	39,51	62,07	48,02
Únor	41,08	80,76	58,92	50,02	64,90	69,81	54,34
Březen	37,90	53,21	54,38	43,29	64,33	43,76	42,46
Duben	46,79	38,93	43,86	43,62	39,14	33,11	46,05
Květen	33,17	29,99	33,34	37,44	40,59	31,07	39,71
Červen	26,92	24,41	28,63	28,50	29,02	28,85	31,92
Červenec	25,55	16,08	22,63	25,84	26,42	26,45	25,63
Srpen	20,89	15,21	19,10	24,24	20,90	22,11	23,45
Září	27,78	27,83	29,81	22,46	22,32	27,28	26,75
Říjen	37,05	30,60	27,63	35,87	25,72	29,59	35,45
Listopad	35,09	34,77	43,88	34,86	26,21	37,07	
Prosinec	64,04	39,01	53,75	29,49	35,66	41,39	
Průměr za rok	37,81	40,40	38,24	36,21	36,22	37,71	37,38

Pramen: ČSÚ

Průměrné ceny zemědělských výrobců podle jednotlivých měsíců v Kč/t

Paprika zeleninová							
Měsíc	2001	2002	2003	2004	2005	2006	2007
Červen
Červenec	36 497	25 457	16 667	.	21 750	23 667	.
Srpen	25 178	20 035	14 375	16 672	15 182	19 403	16 277
Září	20 957	16 083	13 723	14 613	11 645	14 999	14 962
Říjen	22 152	16 314	12 492	13 948	11 482	14 036	14 972
Listopad	29 576	.	15 092
Prosinec	25 993
Průměr za rok	23 075	17 922	14 583	16 303	13 480	16 846	17 450

Pramen: ČSÚ

Poznámka: průměrnou cenu ČSÚ neuvádí pro nedostatečný počet respondentů

Průměrné spotřebitelské ceny podle jednotlivých měsíců v Kč/kg

Paprika zeleninová							
Měsíc	2001	2002	2003	2004	2005	2006	2007
Leden	84,64	84,94	67,37	87,23	77,52	58,42	63,83
Únor	72,23	78,90	68,83	88,86	83,31	63,63	71,69
Březen	74,26	74,39	74,91	91,77	80,36	64,82	79,73
Duben	83,94	76,14	89,95	95,01	72,36	66,67	96,32
Květen	90,94	67,64	85,61	88,96	70,06	72,67	78,53
Červen	74,43	61,31	84,20	81,14	67,20	64,97	67,98
Červenec	58,41	55,34	62,93	62,06	44,84	58,64	57,76
Srpen	50,98	42,08	42,34	45,64	40,03	48,90	50,11
Září	42,26	41,60	45,69	41,50	39,56	48,05	50,86
Říjen	49,29	44,93	47,96	41,90	42,36	45,53	59,78
Listopad	50,37	44,24	52,55	51,45	40,76	46,17	.
Prosinec	61,29	54,19	68,95	66,50	49,12	50,60	.
Průměr za rok	66,09	60,47	65,94	70,17	58,96	57,42	67,66

Pramen: ČSÚ

Průměrné ceny zemědělských výrobců podle jednotlivých měsíců v Kč/t

Rajčata konzumní							
Měsíc	2001	2002	2003	2004	2005	2006	2007
Květen	31 054
Červen	26 052	22 325	26 890	17 250	25 667	19 667	19 667
Červenec	21 902	19 743	18 660	14 833	19 400	21 000	19 000
Srpen	18 342	13 702	12 741	12 833	17 328	19 600	16 140
Září	18 291	14 612	16 077	13 497	14 833	18 815	18 273
Říjen	20 290	18 110	18 195	15 257	20 869	20 598	24 002
Listopad	23 050	19 375	18 965	18 542	19 449	17 200	.
Prosinec	20 542	.	.	18 749	15 667	.	.
Průměr za rok	23 125	19 390	21 836	16 169	21 748	19 239	19 762

Pramen: ČSÚ

Poznámka: průměrnou cenu ČSÚ neuvádí pro nedostatečný počet respondentů

Průměrné spotřebitelské ceny podle jednotlivých měsíců v Kč/kg

Rajčata konzumní							
Měsíc	2001	2002	2003	2004	2005	2006	2007
Leden	46,68	48,83	33,86	40,21	48,36	35,82	49,27
Únor	35,90	44,13	38,21	35,03	50,29	35,86	43,45
Březen	40,24	70,23	40,38	38,39	46,64	36,02	39,39
Duben	35,53	55,09	44,98	36,89	38,59	37,84	60,30
Květen	38,11	46,15	36,24	35,54	58,81	48,51	33,94
Červen	35,38	32,42	41,35	30,49	37,57	30,25	30,26
Červenec	34,59	32,05	36,91	27,61	30,86	38,09	34,28
Srpen	30,61	23,05	22,62	22,77	29,97	29,80	28,31
Září	29,59	24,15	28,03	25,54	27,96	34,10	31,77
Říjen	40,33	44,05	39,07	28,81	34,32	33,77	46,61
Listopad	34,13	31,71	37,56	35,62	32,38	32,94	
Prosinec	43,23	43,64	37,60	48,60	31,56	32,88	
Průměr za rok	37,03	41,29	36,40	33,79	38,94	35,49	39,76

Pramen: ČSÚ

Průměrné ceny zemědělských výrobců podle jednotlivých měsíců v Kč/t

Zelí hlávkové bílé							
Měsíc	2001	2002	2003	2004	2005	2006	2007
Leden	2 931	5 030	4 835	3 458	1 947	5 332	3 750
Únor	3 056	7 358	6 156	3 675	1 743	6 717	3 962
Březen	3 213	9 420	6 478	3 277	2 655	6 833	4 381
Duben	4 441	11 633	6 925	3 282	3 915	.	5 452
Květen	6 169	13 568	.	3 108	.	.	.
Červen	7 524	6 728	6 320	5 155	7 630	.	5 833
Červenec	5 101	3 918	4 665	4 247	8 128	5 520	4 671
Srpen	4 145	3 270	4 111	2 705	5 933	5 227	5 311
Září	3 342	2 913	3 373	2 248	4 323	3 793	4 458
Říjen	3 008	3 065	3 643	2 257	3 251	3 359	4 507
Listopad	3 217	3 329	3 571	2 296	3 425	3 475	
Prosinec	3 311	3 729	3 394	2 254	4 051	3 421	
Průměr za rok	3 986	5 371	4 658	3 007	4 496	5 054	4 678

Pramen: ČSÚ

Poznámka: průměrnou cenu ČSÚ neuvádí pro nedostatečný počet respondentů

Průměrné spotřebitelské ceny podle jednotlivých měsíců v Kč/kg

Zelí hlávkové bílé							
Měsíc	2001	2002	2003	2004	2005	2006	2007
Leden	7,40	10,14	10,28	8,09	4,77	9,81	7,24
Únor	7,71	14,65	11,66	7,33	4,79	11,26	7,50
Březen	7,76	16,66	11,96	6,91	5,37	12,10	7,73
Duben	8,44	20,90	15,13	6,53	7,31	12,35	8,82
Květen	15,14	26,06	19,02	6,38	7,90	13,06	12,00
Červen	19,59	21,08	16,10	7,56	11,79	14,01	13,05
Červenec	14,21	11,16	10,96	7,75	14,06	11,20	11,57
Srpen	10,22	8,06	8,79	6,44	12,69	10,06	10,79
Září	8,63	7,89	7,71	5,59	9,20	8,42	10,51
Říjen	7,50	7,34	7,86	4,95	7,61	7,68	9,45
Listopad	7,47	7,98	7,63	4,72	7,62	7,24	
Prosinec	8,09	8,81	8,04	4,74	8,74	6,94	
Průměr za rok	10,18	13,39	11,26	6,42	8,49	10,34	9,87

Pramen: ČSÚ

Příloha č. 2 – Zahraniční obchod ČR se zpracovanou zeleninou

Dovoz zeleniny konzervované, vařené, zmrazené (skup. 0710, 2004)

Druh zeleniny	2004		2005		2006		2007*	
	tuny	tis. Kč	tuny	tis. Kč	tuny	tis. Kč	tuny	tis. Kč
CELKEM	30 520	473 364	38 101	591 669	52 862	1012 864	37 672	706 871
Z toho:								
fazole	1 368	20 017	2 158	30 186	2 540	38 737	1 547	27 797
hrách	1 778	25 212	1 770	28 817	2 633	45 647	1 867	37 105
chřest	50	3 549	31	2 668	60	3 277	50	3 757
kukuřice cukrová	2 212	47 734	2 393	50 073	3 251	65 966	2 294	49 728
luštěniny ostatní	118	1 591	594	5 865	500	5 167	1 267	6 874
paprika	1 307	25 041	1 529	29 853	1 186	27 276	1 607	21 089
rajčata	409	4 778	402	5 473	387	4 974	427	5 635
špenát	2 793	40 513	3 436	46 963	3 586	51 807	2 872	42 341
zelí kysané, kapary, aj.	1 256	14 145	2 637	31 398	2 752	33 566	1 877	23 385
zelenina ostatní	13 824	191 048	15 367	199 399	19 086	294 198	14 395	233 103
zeleninové směsi	5 401	99 719	7 823	160 342	16 890	348 121	1 592	63 397

Pramen: Statistika zahraničního obchodu

Poznámka: * údaje za období od 1. 1. – 30. 9. 2007

Dovoz zeleniny prozatímně konzervované SO₂ nebo sířenou vodou, nevhodné v tomto stavu k požívání (skup. 0711)

Druh zeleniny	2004		2005		2006		2007*	
	tuny	tis. Kč	tuny	tis. Kč	tuny	tis. Kč	tuny	tis. Kč
CELKEM	869	11 552	828	15 305	919	14 143	464	7 108
Z toho:								
cibule	355	4 829	333	4 234	369	4 199	183	2 267
kukuřice cukrová	46	918	56	1 315	82	1 387	48	909
okurky salátové a nakládačky	136	1 835	279	6 672	322	6 068	215	3 193
papriky	13	467	8	311	0,3	48	0	0
zelenina ostatní	308	3 246	151	2 680	141	2 265	18	729
zeleninové směsi	11	214	1	65	4	166	0	0

Pramen: Statistika zahraničního obchodu

Poznámka: * údaje za období od 1. 1. – 30. 9. 2007

Dovoz sušené zeleniny (skup. 0712)

Druh zeleniny	2004		2005		2006		2007*	
	tuny	tis. Kč	tuny	tis. Kč	tuny	tis. Kč	tuny	tis. Kč
CELKEM	2 481	134 702	2 679	145 292	4 156	165 914	3 347	175 081
Z toho:								
cibule	716	39 930	701	30 944	776	33 967	1 193	56 197
kukuřice cukrová	38	671	3	356	6	654	4	901
mrkev	83	3 217	102	4 819	126	5 077	163	6 618
rajčata	91	9 424	119	7 647	83	7 889	71	6 954
zelenina ost. vč. směsí	1 554	81 459	1 755	101 525	3 164	118 327	1 917	104 410

Pramen: Statistika zahraničního obchodu

Poznámka: * údaje za období od 1. 1. – 30. 9. 2007

Dovoz zeleniny konzervované v octě nebo v kyselině octové (skup. 2001)

Druh zeleniny	2004		2005		2006		2007*	
	tuny	tis. Kč	tuny	tis. Kč	tuny	tis. Kč	tuny	tis. Kč
CELKEM	12 625	219 775	33 903	301 354	12 539	271 645	14 522	220 375
Z toho:								
cibule	63	1 903	208	3 959	216	3 623	50	1 124
kukuřice cukrová	156	4 557	202	6 600	331	9 832	129	3 697
okurky nakládačky	5 333	72 948	8 892	133 130	6 415	134 479	9 607	105 683
paprika, ne lusky	490	12 079	437	9 619	416	10 864	168	4 695
paprika sladká	1 536	28 952	2 001	41 787	2 333	48 308	1 478	30 243
zelenina ostatní	4 954	97 281	22 163	106 258	5 160	112 845	3 090	74 932

Pramen: Statistika zahraničního obchodu

Poznámka: * údaje za období od 1. 1. – 30. 9. 2007

Dovoz ostatních výrobků ze zeleniny

Druh výrobku	2004		2005		2006		2007*	
	tuny	tis. Kč	tuny	tis. Kč	tuny	tis. Kč	tuny	tis. Kč
Rajčata konzervovaná ne v octě (skup. 2002)	13 741	247 460	18 278	240 651	14 354	228 940	20 324	203 788
Štáva z rajských jablek (skup. 2009 50)	985	12 549	1 229	14 727	1 251	13 805	1 042	13 599
Kečupy a jiné omáčky z rajčat (skup. 2103 20)	4 246	111 853	5 530	135 452	8 320	183 054	7 872	151 749
Kukuřice konzervovaná, ne v alkoholu, neslazená (pol. 2008 9985)	520	31 871	590	33 660	633	31 863	632	30 299

Pramen: Statistika zahraničního obchodu

Poznámka: * údaje za období od 1. 1. – 30. 9. 2007

Dovoz zeleniny konzervované jinak než v octě nebo v kyselině octové, nezmrzené (skup. 2005)

Druh zeleniny	2004		2005		2006		2007*	
	tuny	tis. Kč	tuny	tis. Kč	tuny	tis. Kč	tuny	tis. Kč
CELKEM	22 743	364 048	24 395	347 724	26 392	429 615	19 346	351 796
Z toho:								
zelenina homogenizovaná	100	5 247	58	3 369	113	6 500	444	37 927
zelí kysané	7 418	52 970	7 506	64 187	9 658	99 297	5 836	62 637
hrách	3 032	51 879	4 617	42 341	2 563	42 989	1 363	21 203
fazole vyloupané	4 270	65 416	4 460	60 584	4 800	65 215	4 389	61 188
fazole ostatní	720	11 887	678	11 364	590	10 507	469	9 209
chřest	283	7 676	161	4 658	158	6 897	128	8 340
kukuřice cukrová	3 278	75 663	2 899	63 709	3 455	76 222	2 946	58 408
artyčoky	87	6 142	84	5 234	92	7 955	80	4 618
mrkev	178	2 772	283	3 669	376	4 946	282	3 182
zeleninové směsi	1 077	29 431	1 535	35 321	1 507	36 400	1 359	36 695
ostatní zelenina	2 244	52 307	2 020	50 418	3 042	69 100	1 589	39 743

Pramen: Statistika zahraničního obchodu

Poznámka: * údaje za období od 1. 1. – 30. 9. 2007

VÝVOZ**Vývoz zeleniny konzervované, vařené, zmrazené (skup. 0710, 2004)**

Druh zeleniny	2004		2005		2006		2007*	
	tuny	tis. Kč	tuny	tis. Kč	tuny	tis. Kč	tuny	tis. Kč
CELKEM	9 429	84 125	7 677	129 944	17 529	462 977	9 006	238 555
Z toho:								
fazole	102	2 126	129	2 673	381	8 204	564	9 406
hrách	684	7 441	1 414	22 879	1 157	21 438	743	13 982
kukuřice cukrová	3 220	10 504	1 339	19 661	1 043	18 008	298	6 291
paprika	345	7 139	265	4 895	95	3 252	12	3 707
špenát	1 454	7 677	1 278	14 607	1 551	18 627	315	4 284
zelí kysané, kapary aj.	-	-	3	31	21	299	9	335
zelenina ostatní	732	15 990	779	15 300	1 971	44 855	1 531	47 382
zeleninové směsi	2 885	32 966	2 433	49 201	11 198	346 355	627	8 995

Pramen: Statistika zahraničního obchodu

Poznámka: * údaje za období od 1. 1. – 30. 9. 2007

Vývoz zeleniny prozatímně konzervované SO₂ nebo sířenou vodou, nevhodné v tomto stavu k požívání (skup. 0711)

Druh zeleniny	2004		2005		2006		2007*	
	tuny	tis. Kč	tuny	tis. Kč	tuny	tis. Kč	tuny	tis. Kč
CELKEM	18	372	143	2 027	142	1 986	6	237
Okurky salátové a nakládačky	0	0	0	0	0	0	0	0
Zelenina ostatní	17	320	143	2 027	142	1 967	6	217

Pramen: Statistika zahraničního obchodu

Poznámka: * údaje za období od 1. 1. – 30. 9. 2007

Vývoz sušené zeleniny z ČR (skup. 0712)

Druh zeleniny	2004		2005		2006		2007*	
	tuny	tis. Kč	tuny	tis. Kč	tuny	tis. Kč	tuny	tis. Kč
CELKEM	1 323	70 698	1 039	59 870	1 185	62 593	725	52 205
Z toho:								
cibule	43	1 959	54	3 929	65	4 072	86	5 862
mrkev	2	114	13	877	9	688	5	360
rajčata	1	38	0,3	46	15	527	3	305
zelenina ost. včetně směsí	1 273	68 241	971	54 901	950	56 534	628	44 985

Pramen: Statistika zahraničního obchodu

Poznámka: * údaje za období od 1. 1. – 30. 9. 2007

Vývoz zeleniny konzervované v octě nebo v kyselině octové z ČR (skup. 2001)

Druh zeleniny	2004		2005		2006		2007*	
	tuny	tis. Kč	tuny	tis. Kč	tuny	tis. Kč	tuny	tis. Kč
CELKEM	8 467	81 085	6 873	124 021	7 065	122 991	5 702	120 794
Z toho:								
cibule	43	926	78	1 578	119	2 536	123	2 496
kukuřice cukrová	109	3 487	75	2 503	89	2 702	53	1 727
okurky nakládačky	5 350	36 558	3 707	59 861	3 690	55 920	1 499	41 532
paprika, ne lusky	151	2 908	260	6 296	363	9 842	293	7 805
paprika sladká	374	7 571	637	13 198	710	13 856	860	19 061
zelenina ost.	2 440	29 635	2 116	40 585	2 803	51 991	2 874	48 172

Pramen: Statistika zahraničního obchodu

Poznámka: * údaje za období od 1. 1. – 30. 9. 2007

Vývoz ostatních výrobků ze zeleniny

Druh výrobku	2004		2005		2006		2007*	
	tuny	tis. Kč	tuny	tis. Kč	tuny	tis. Kč	tuny	tis. Kč
Rajčata konzervovaná ne v octě (skup. 2002)	2 435	38 809	4 653	81 323	3 699	66 944	3 471	61 397
Šťáva z rajských jablek (skup. 2009 50)	369	2 566	144	1 311	190	1 365	104	799
Kečupy a jiné omáčky z rajčat (skup. 2103 20)	10 005	224 587	12 775	258 594	12 509	259 817	10 083	226 350
Kukuřice konzervovaná, ne v alkoholu, neslazená (pol. 2008 9985)	247	21 907	322	19 885	539	30 302	768	38 457

Pramen: Statistika zahraničního obchodu

Poznámka: * údaje za období od 1. 1. – 30. 9. 2007

Vývoz zeleniny konzervované jinak než v octě nebo v kyselině octové, nezmrazené z ČR (skup. 2005)

Druh zeleniny	2004		2005		2006		2007*	
	tuny	tis. Kč	tuny	tis. Kč	tuny	tis. Kč	tuny	tis. Kč
CELKEM	2 484	62 835	3 935	99 675	3 746	77 409	3 007	67 204
Z toho:								
zelenina homogeniz.	65	2 551	266	11 416	275	11 146	247	8 986
zelí kysané	276	3 297	892	10 277	1 059	15 211	740	10 529
hrách	416	7 859	803	26 375	899	15 133	645	10 861
fazole vyloupané	353	6 220	471	9 920	403	8 141	451	10 761
fazole ostatní	41	840	69	1 531	89	2 459	77	1 835
kukuřice cukrová	138	3 391	180	4 755	122	3 574	150	4 264
zeleninové směsi	758	24 842	773	22 284	385	8 894	297	8 653
ostatní zelenina	389	12 299	402	10 371	458	10 656	321	7 916

Pramen: Statistika zahraničního obchodu

Poznámka: * údaje za období od 1. 1. – 30. 9. 2007

Příloha č. 3 – Porovnání finančního vyjádření produkce zeleniny v ČR

Druh zeleniny	2003		2004		2005		2006		2006/05 v %	
	Kč/t	tuny	Kč/t	tuny	Kč/t	tuny	Kč/t	tuny		
Brokolice	22 480	646	17 910	288	18 340	594	21 750	684	+37	
Celer	10 880	8 740	8 740	8 855	10 010	7 700	10 720	8 118	+13	
Cibule	6 740	33 482	5 480	58 674	3 500	48 750	6 610	39 567	+53	
Česnek	43 000	953	41 000	592	44 000	1 056	29 000	1 040	-35	
Fazolové lusky	nesled.	616	nesled.	290	nesled.	180	4 500	800	-	
Hřích konzumní	25 000	3 422	24 000	3 384	26 130	2 496	27 000	3 276	+36	
Chřest	nesled.	nesled.	nesled.	930	nesled.	1 050	100 000	1 085	-	
Kapusta hlávk.	6 630	4 755	4 250	5 500	6 590	3 719	6 000	4 150	+2	
Kedlubny	16 161	4 452	13 133	1 888	14 567	6 972	15 533	5 264	-19	
Kukuřice cukrová	nesled.	1 638	nesled.	9 440	nesled.	10 700	16 000	11 280	-	
Květák	12 180	16 489	8 220	11 830	11 090	7 908	10 680	6 876	-16	
Mrkev	6 140	31 864	5 260	30 816	6 220	28 957	6 640	29 164	+8	
Okurky nakládačky	11 100	11 820	12 800	6 375	12 970	5 130	10 670	7 650	+23	
Okurky salátové – polní	5 870	2 460	8 000	3 542	7 470	5 670	7 840	4 840	-10	
Paprika zelená – polní	10 990	5 275	31 220	6 457	22 500	5 758	27 900	5 299	+14	
Pastinák	10 000	1 680	7 000	1 500	9 900	2 750	11 450	1 875	-21	
Petržel	14 280	4 080	12 120	6 440	13 230	6 812	15 090	6 630	+11	
Pór	12 700	3 570	9 370	2 618	12 660	1 650	11 400	1 617	-12	
Rajčata – polní	22 800	11 725	12 000	10 962	14 000	7 236	12 860	15 354	+95	
Ředkvička	8 940	885	8 900	2 880	7 560	5 115	8 620	4 800	+7	
Řepa salátová	5 520	1 620	4 400	3 120	5 100	900	5 120	1 410	+57	
Saláty (i barev.)	7 387	8 175	5 717	3 355	6 180	5 432	6 870	6 132	+25	
Špenát	nesled.	6 642	nesled.	4 761	nesled.	1 792	2 500	1 860	-	
Zelí hlávkové	5 100	78 363	3 610	73 294	5 555	55 650	5 965	54 260	+5	
Zelí pekinské	9 690	4 667	7 250	7 406	10 770	5 325	8 940	4 271	-33	
Zelenina ostatní	nesled.	4 615	nesled.	825	nesled.	4 067	nesled.	9 468	nesled.	
CELKEM	-	252 654	-	266 022	-	233 369	-	236 770	1 913,18	+14
		2 075,36		1 750,05		1 685,46				

Pramen: ZÚČM na základě vlastního šetření a propočtů

Příloha č. 4 – Důležité kontakty**Český statistický úřad**

Na padesátém 81
100 82 Praha 10 – Strašnice
telefon: 274 051 111 (ústředna)
274 052 304, 274 052 648
<http://www.czso.cz>

Výzkumný ústav zemědělské ekonomiky

Mánesova 75
120 58 Praha 8
telefon: 222 000 111
<http://www.vuze.cz>

Generální ředitelství cel

Budějovická 7
140 96 Praha 4
telefon: 261 331 111
<http://www.cs.mfcr.cz>

Ministerstvo zemědělství

Těšnov 17
117 05 Praha I
telefon: 221 811 111
<http://www.mze.cz>

Zelinařská unie Čech a Moravy

Krapkova 3
779 00 Olomouc
telefon: 585 413 619
<http://zelinarska-unie.cz>

Státní zemědělská a potravinářská inspekce, ústřední inspektorát (SZPI)

Květná 15
603 00 Brno
telefon: 543 540 111
<http://www.szpi.gov.cz>

Státní zemědělský intervenční fond

Ve Smečkách 33
110 00 Praha I
telefon: 222 871 556
<http://www.szif.cz>

Státní rostlinolékařská správa

Těšnov 17
117 05 Praha I
telefon: 221 812 686
<http://www.srs.cz>

Ústřední kontrolní a zkušební ústav zemědělský

Hroznová 2
656 06 Brno
telefon: 543 548 111
<http://www.ukzuz.cz>